

# التقييم الجلد والشعر والأظافر

بقلم أ.د. سهير الغبيش

# مقدمة

## التركيب والوظيفة

يتكون النظام الغشائي من الجلد والشعر والأظافر ، وهي هياكل خارجية تؤدي مجموعة متنوعة من الوظائف المتخصصة. الغدد الدهنية والعرقية التي تنشأ داخل الجلد لها أيضًا العديد من الوظائف الحيوية.

يعتبر النظام التكاملي خط الدفاع الأول ضد المخاطر البيئية الخارجية. إنها مرآة لصحة الجسم.

# جلد

الجلد هو أكبر عضو في الجسم. إنه حاجز مادي يحمي الأنسجة والأعضاء الكامنة من الكائنات الحية الدقيقة والصدمات الجسدية والأشعة فوق البنفسجية والجفاف.

تزن حوالي 15 بالمائة من إجمالي وزن الجسم.

تتكون من ثلاث طبقات أساسية (البشرة ، الأدمة ، الأنسجة تحت الجلد).

# الجلد ثلاث طبقات

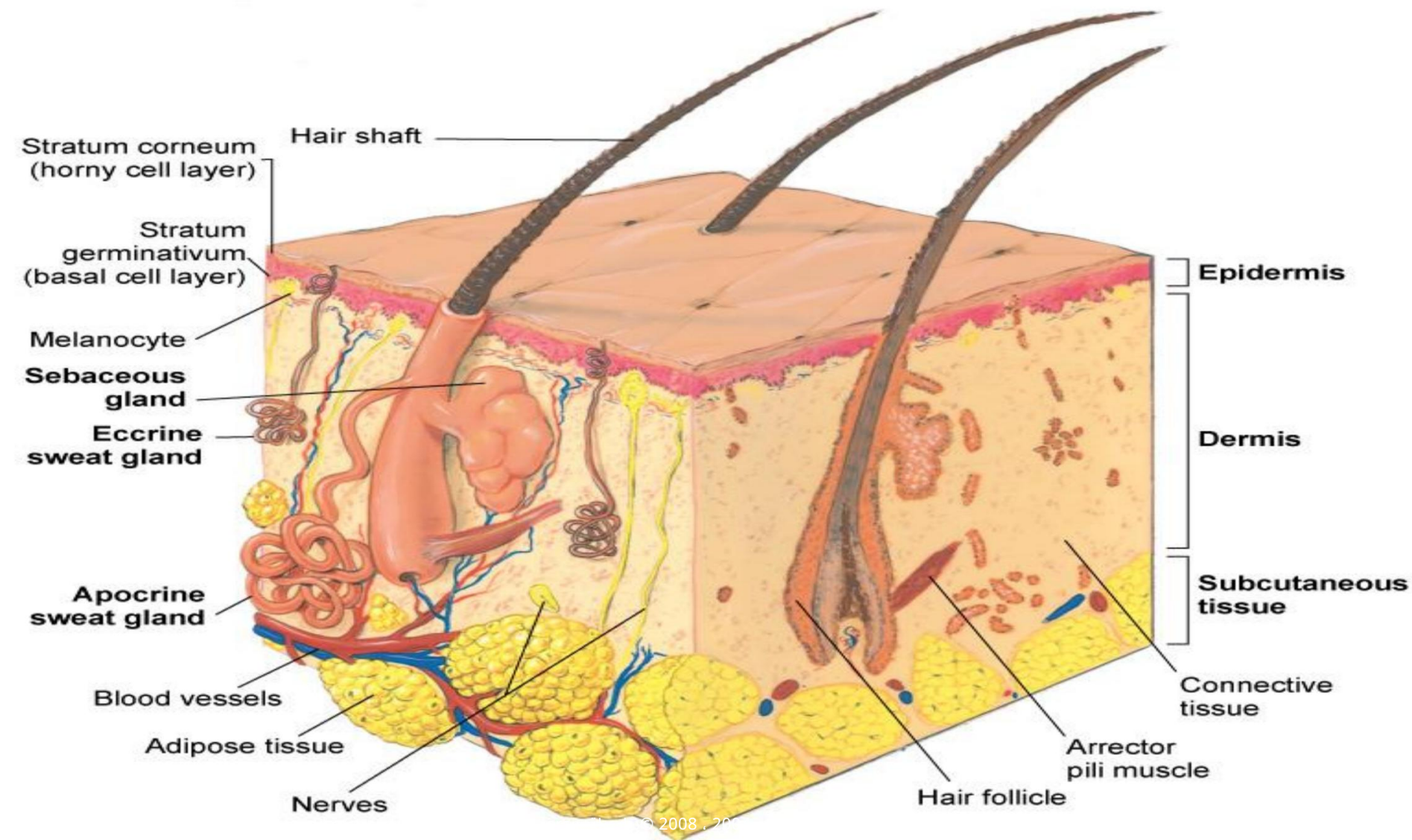
البشرة الطبقة الجرثومية أو طبقة الخلايا القاعدية □ الطبقة القرنية أو  
طبقة الخلايا القرنية □ اشتقاق لون الجلد

□ الأدمة

□ نسيج ضام أو كولاجين □ نسيج مرن

□ طبقة تحت الجلد

# هيكل الجلد



# وظيفة الجلد

□ حماية □ يقلل من الإصابة □  
يمنع الاختراق

□ الحاجز يوقف غزو الكائنات الحية الدقيقة يمنع فقدان الماء والشوارد □ الإدراك  
عضو حسي للمس والألم ودرجة الحرارة والضغط

□ إصلاح الجروح الامتصاص والإخراج □  
إنتاج فيتامين د

# الزوائد الجلدية

□ الشعر

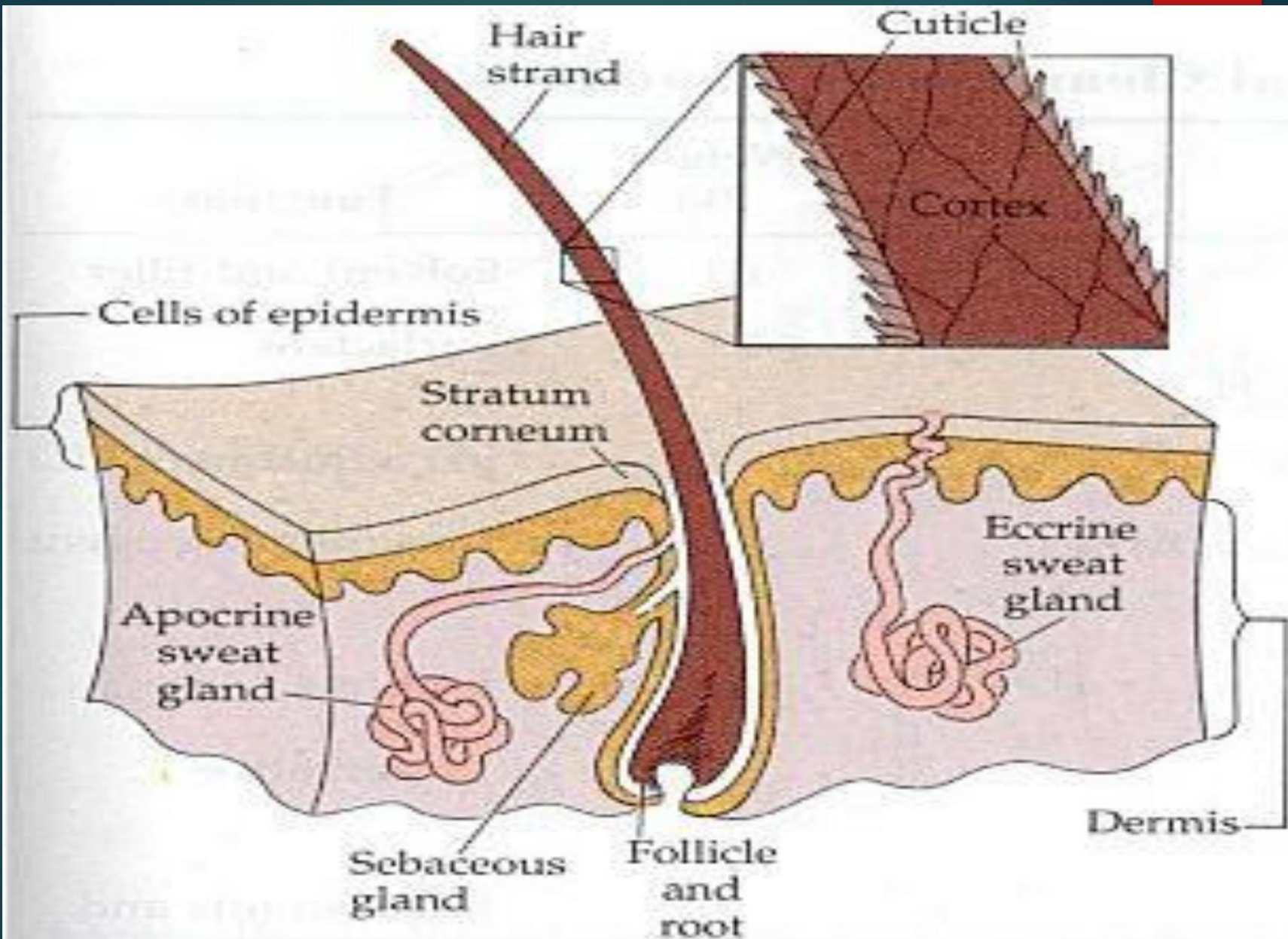
□ الغدد الدهنية

□ غدة عرقية غدة إكرين □

غدد مفرزة

□ المسامير







# التركيز على التقييم الصحي

الجلد: اللون والتصبغ ، الرطوبة ، درجة الحرارة ، الملمس والسماعة ، الانتفاخ والتنقل ، النظافة ، الآفات

الشعر: اللون والتصبغ ، الكمية ، الملمس ، التوزيع ،  
النظافة

الأظافر: الشكل والتكوين ، اللون ، الآفات

# البيانات الذاتية

التاريخ السابق لمرض جلدي (حساسية ، طفح جلدي ، صداف ، أو إكزيما) □ تغير في الشامة □ تغير في التصبغ (الحجم أو اللون)

□ آفة

□ الأدوية \_

□ تساقط الشعر

□ تغيير في الأظافر □ المخاطر البيئية أو المهنية

□ سلوكيات الرعاية الذاتية

جفاف أو رطوبة مفرطة

-حكة (حكة) -كدمات شديدة

# البيانات الموضوعية -الاختبار البدني

□ التحضير

□ التحكم في المتغيرات التي تؤثر على لون البشرة

□ المعدات المطلوبة إضاءة مباشرة قوية □ مسطرة مصرية لقياس الآفات

الجلدية □ Penlight □ قفازات نظيفة عند تقييم الآفات □ عدسة مكبرة

□ مواد للاختبارات المعملية

# المبادئ العامة للفيزيائية

## فحص الجلد والشعر والأظافر

تقنية الفحص البدني : المعاينة والجس واستنباط البيانات الذاتية

كشف الجروح

□ ضمان الإضاءة الكافية فحص شامل للجلد والشعر "من الرأس إلى أخمص القدمين" يتضمن  
النتوءات العظمية ونقاط التلامس (شيء يسبب الاحتكاك) وطيّات الجلد ، إلخ.

□ قم بإجراء مقارنات بين جانبي الجسم

# الفحص الجسدي للجلد: إجراء

1. افحص الجلد لتقييم اللون والتصبغ.

النتائج الطبيعية :

أجناس فاتحة اللون مقابل الأجناس ذات الصبغة الداكنة.  
فرط التصبغ هو نتيجة شائعة للأشخاص ذوي البشرة الفاتحة

الانحرافات عن الوضع الطبيعي:

□ يقترح تنازلات في التمثيل الغذائي ، والدورة الدموية ، أو الأوكسجين

□ شحوب ، يرقان ، زرقة ، حمامي



## زرقه



## اليرقان



# الفحص الجسدي للجلد:

## إجراء

2. فحص وملامسة الجلد لتقييم الرطوبة . النتائج الطبيعية: جفاف ، رطوبة في طيات الجلد ، دافئة قليلاً. قد يسبب القلق تعرق راحتي اليدين وعرق في الإبطين والجبهة وفروة الرأس .

---

جفاف ، تعرق ، أو دهنية (غير مهم سريريًا) □ تعرق □ بارد ورطب جلد جاف بشكل غير طبيعي

# الفحص الجسدي للجلد: إجراء

## 3. جس الجلد لتحديد درجة الحرارة

النتائج الطبيعية :

□ دافئ ، بعض الناس لديهم بشرة باردة بسبب الجلد جفاف

□ الانحرافات عن الوضع الطبيعي:

□ متطرف: جلد دافئ (موضعي أو جهازى) ، أو جلد بارد ، أي فرط أو انخفاض حرارة الجسم.

# الفحص الجسدي للجلد: إجراء

4. فحص وملامسة الجلد لتقييم الملمس و  
سماكة

النتائج الطبيعية :

□ ناعمة (مناطق غير مكشوفة) ، خشنة (مكشوفة) ، تختلف طبقات الجلد.

□ الانحرافات عن الوضع الطبيعي:

من خلال الجلد ، قابل للتفتيت وسهل الكسر أو التمزق  
النزاهة (شائعة في البشرة الرقيقة جدًا)

# الفحص الجسدي للجلد: إجراء

5. تقييم تورم الجلد عن طريق رفع ثنية الجلد بينك

الإبهام والسبابة

النتائج الطبيعية :

مرن ، ويعود بسرعة إلى الشكل الأصلي عند الإمساك به

بين الإبهام والسبابة

□ الانحرافات عن الوضع الطبيعي:

□ تورم الجلد الضعيف -بطيء في استئناف شكله الأصلي عند قرصه. فقدان التورم

(الجفاف أو كعملية شيخوخة طبيعية)



# تورم الجلد



Skin with decreased turgor remains elevated after being pulled up and released

# الفحص الجسدي للجلد: إجراء

6. فحص / مسح النظافة العامة للبشرة

النتائج الطبيعية: ☐ بشرة نظيفة (ضع في اعتبارك الممارسات الثقافية والاجتماعية)

7. فحص الجلد لوجود الوذمة .1. يعتمد المسح على أجزاء الجسم

☐ طريق الفراش: الأطراف السفلية والعجز أو كيس الصفن أو الفرج

(المناطق)

2. حدد مدى الوذمة (الوذمة المتدرجة) اضغط برفق على المنطقة المتوذمة بإبهامك أو بأصابعك لمدة تصل إلى 5 ثوانٍ

# الوذمة

الوذمة (إن وجدت ، الدرجة)

0 وذمة غائبة

+ 1 أثر الوذمة. تأليب يختفي في غضون دقيقة واحدة

+ 2 وذمة خفيفة. التنقر يختفي في غضون 2-3 دقائق. + 3 وذمة معتدلة. تأليب

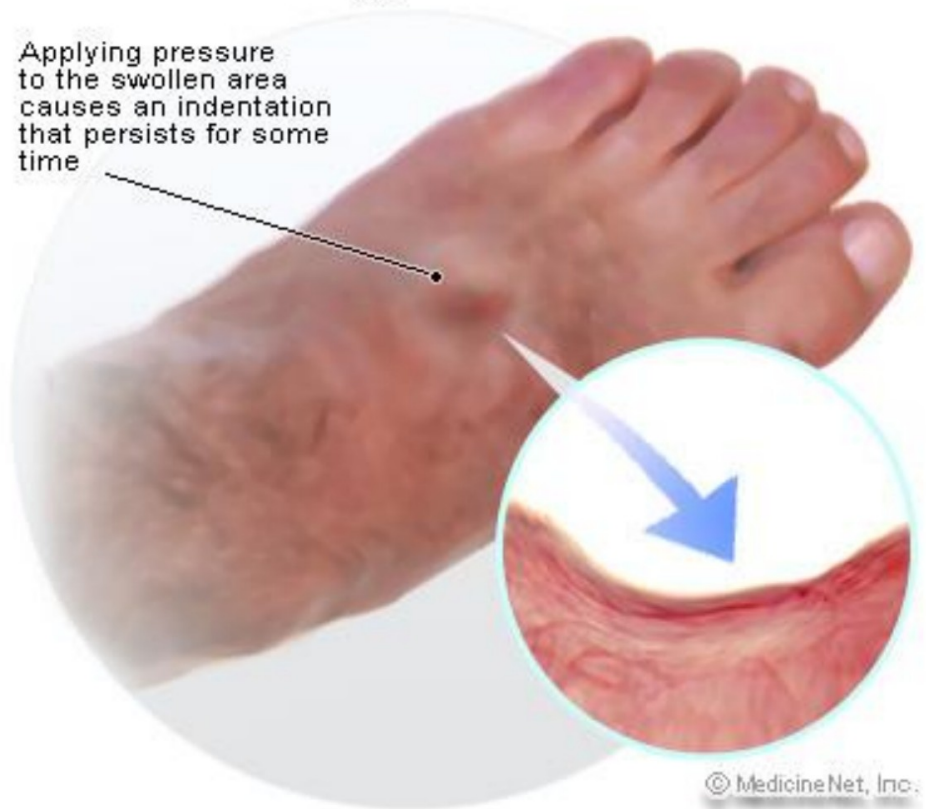
يختفي في غضون 5  
الدقائق.

+ 4 وذمة شديدة. تأليب الحاضر أكثر من 5 دقائق



## Pitting Edema

Applying pressure to the swollen area causes an indentation that persists for some time



© Medicine Net, Inc.

# الفحص الجسدي للجلد: إجراء

□ قاع الجلد وجس ،

□ الآفات (إن وجدت)

□ اللون

□ ارتفاع

□ نمط أو شكل

□ الحجم

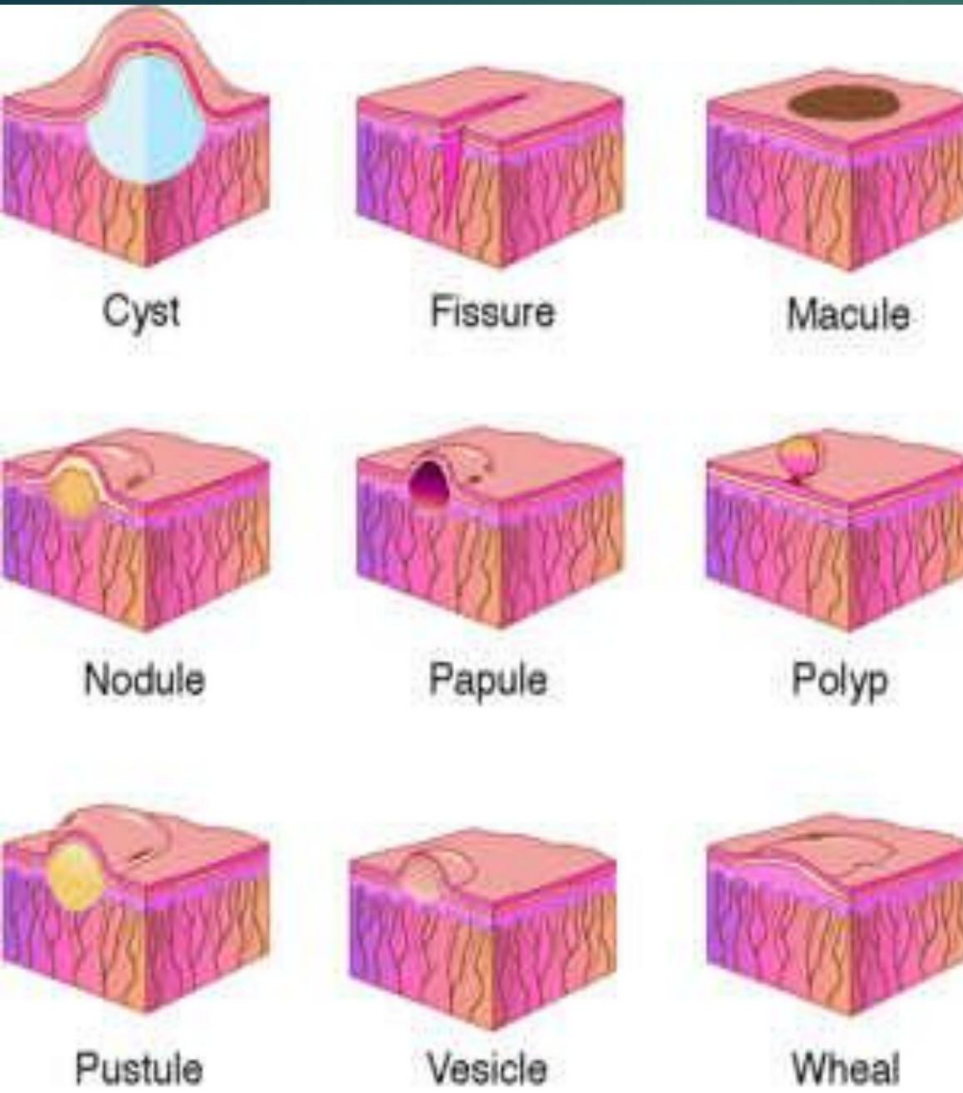
□ الموقع والتوزيع على الجسم

□ إفصاح





# مثال على الآفات الجلدية الأولية



□ هذه الآفات هي آفات أصلية ناشئة عن  
الجلد الطبيعي سابقاً

## الفحص الجسدي للجلد: إجراء

8. افحص الجلد بحثًا عن وجود آفات □ لاحظ أي تمييز

خصائص الآفة: اللون ، والملمس ، والمظهر العام

لاحظ حجم الآفة (الآفات) ؛ قياس القطر بمسطرة متريّة



لاحظ أنماط توزيع الآفات

□ أنواع الآفات الجلدية: آفات جلدية أولية ،  
ثانوية ، وعائية





# مثال على الآفات الجلدية الثانوية

تآكل (حويصلات)



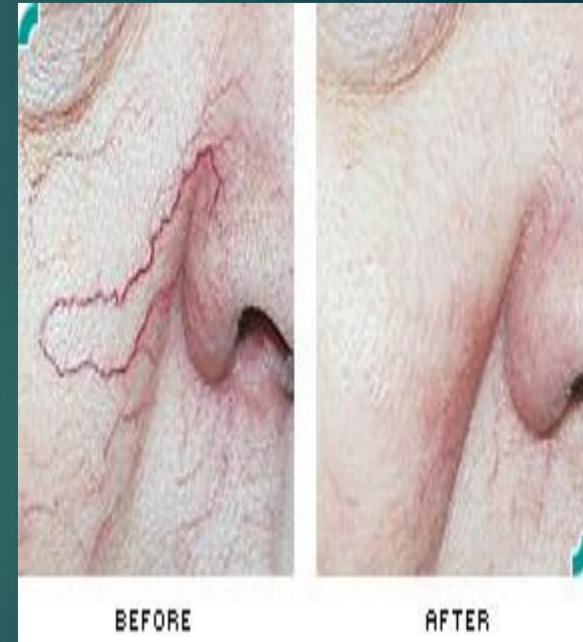
قشرة  
(جرب)

تنجم الآفات الجلدية الثانوية عن تغيرات في الآفات الأولية

# مثال على الآفات الجلدية الوعائية

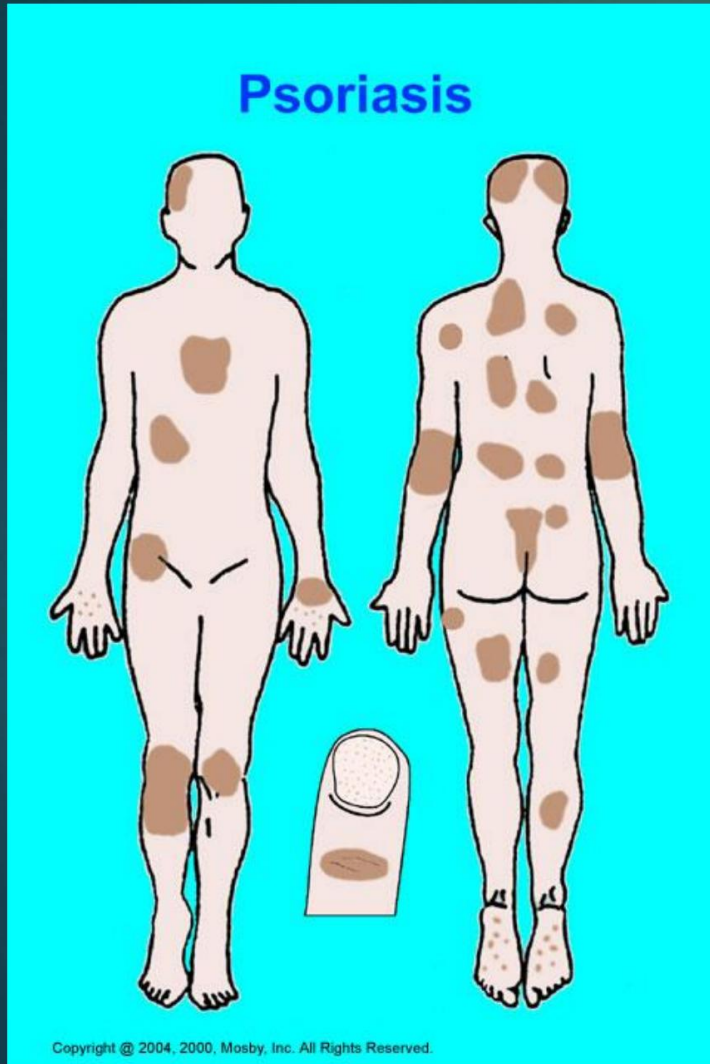


آفات الجلد الوعائية





## مثال على أنماط توزيع اضطرابات الجلد



# تغيرات ضامرة مع تقدم العمر

□ تقليل المرونة وزيادة التجاعيد

□ يزيد الجفاف □ أكثر حساسية للشمس

## الآفات الشائعة:

□ تصبغات الشيخوخة □ الأورام الوعائية

الكرز □ علامات الجلد المزيده من

التغيرات الضامرة ... □ رقة الشعر

ورماديه □ الأظافر سميكة وأصفر



# نتائج غير طبيعية شائعة في الآفات الجلدية



صدفية  
Psoriasis



التهاب الجلد التماسي الأولي



الحماى المهاجرة لمرض لايم  
Erythema migrans of Lyme disease



تفاعل المخدرات التحسسي





Tinea pedis (ringworm  
of the foot)



سفعة القدم (سفعة الجسم)  
Tinea corporis  
(ringworm of the body)



السفعة المبرقشة



الهربس البسيط  
herpes simplex

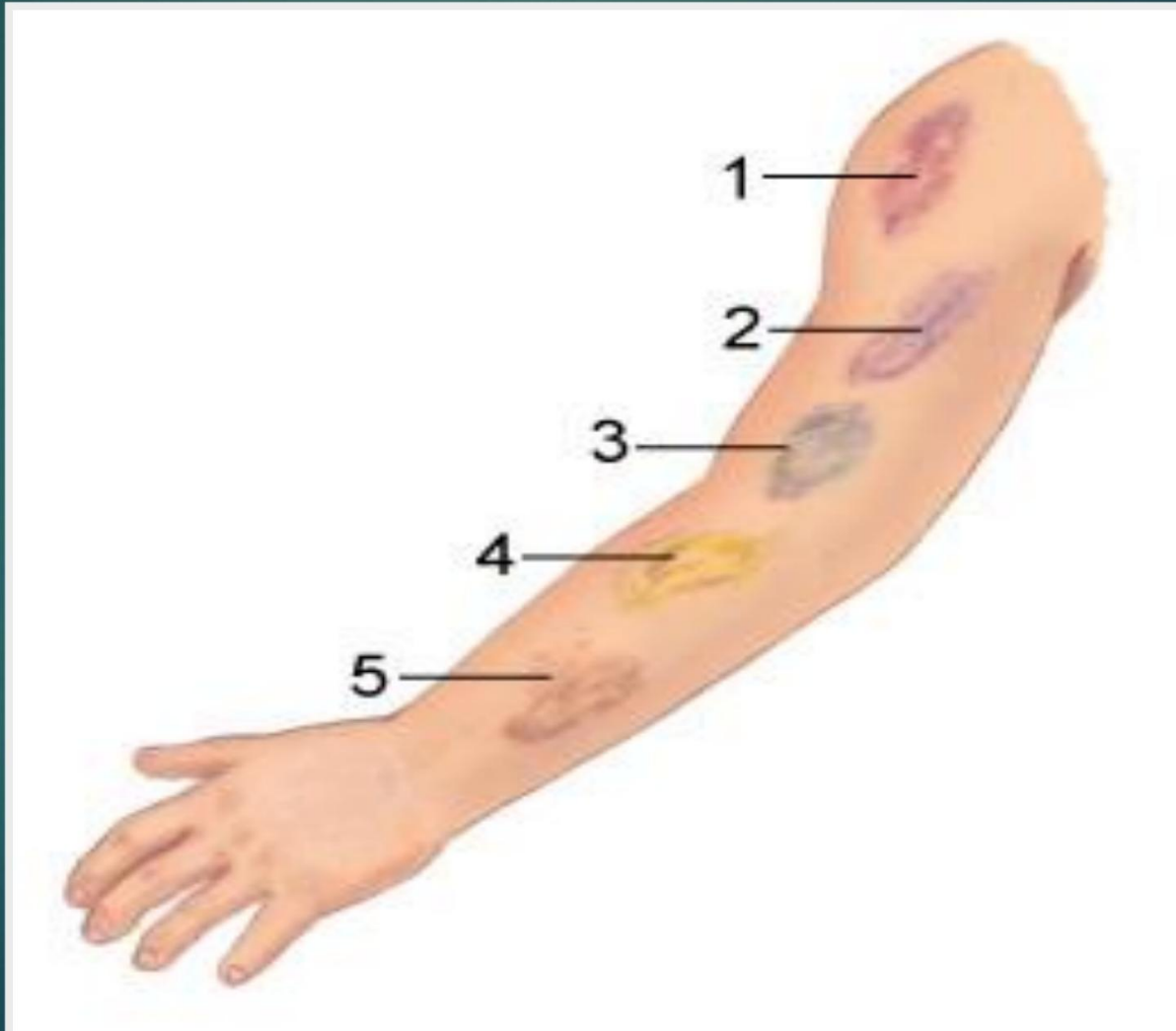


الهربس النطاقي (القوباء المنطقية)  
herpes zoster

# الآفات الناتجة عن الصدمة أو سوء المعاملة: إصابة النمط



# الآفات الناتجة عن الصدمة أو سوء المعاملة: كدمة





# الفحص البدني للشعر: إجراء

1. افحص الشعر لتقييم اللون والتصبغ

النتائج الطبيعية :

□ لون الشعر يتأثر بالتركيب الجيني. صبغة  
التوزيع موحد في جذع الشعرة.

□ الشعر الرمادي يمثل الشيخوخة الطبيعية

□ الانحرافات عن الوضع الطبيعي:

قد يشير التغيير في تصبغ اللون إلى التغذية  
التعديلات

□ التصبغ العرضي للشعر مما يدل على نقص المغذيات وخاصة النحاس والبروتين

# الفحص البدني للشعر: إجراء

2. افحص كمية الشعر. اسحب بعض الخيوط برفق سواء خرجت بسهولة.

النتائج الطبيعية : تختلف كمية الشعر بين الأصحاء من كلا الجنسين. يحدث الصلع عند الذكور حيث يعتبر الانحدار الأمامي طبيعيًا (علم الوراثة)

□ الانحرافات عن الوضع الطبيعي:

---

سهولة نتف الشعر وتناثره قد يشير إلى نقص البروتين.

قد تحدث الثعلبة مع فقر الدم والتسمم بالمعادن الثقيلة.  
وقصور الغدة النخامية

# الفحص البدني للشعر: إجراء

3. حركي خصلات قليلة من الشعر بين إبهامك والسبابة  
تقييم الملمس

\_\_\_\_\_

النتائج الطبيعية: خشنة أو حديدية (تختلف في العرق)

□ الانحرافات عن الوضع الطبيعي:

الشعر الخشن جدا - قصور الغدة الدرقية

□ الشعر الناعم جدا - فرط نشاط الغدة الدرقية

# الفحص البدني للشعر: إجراء

4. مسح النظافة العامة للشعر وفروة الرأس (أيضا ، فحص  
مؤخرة الرأس والرقبة)

النتائج الطبيعية : خالية من القمل والصئبان

□ الانحرافات عن الوضع الطبيعي:

التقشر (رقائق أو رقائق البطاطس)

القروح

الآفات (غزو القمل ...)

# نتائج غير طبيعية شعر



فورونكل وخراج



نتف الشعر



التهاب الجريبات



قمل الرأس (قمل الرأس)  
(head lice)



كثرة الشعر





الثعلبة السامة



سعفة الرأس (سعفة  
فروة الرأس)  
(scalp ringworm)



التهاب الجلد الدهني (غطاء  
المهد)  
Seborrheic dermatitis  
(cradle cap)



داء الثعلبة



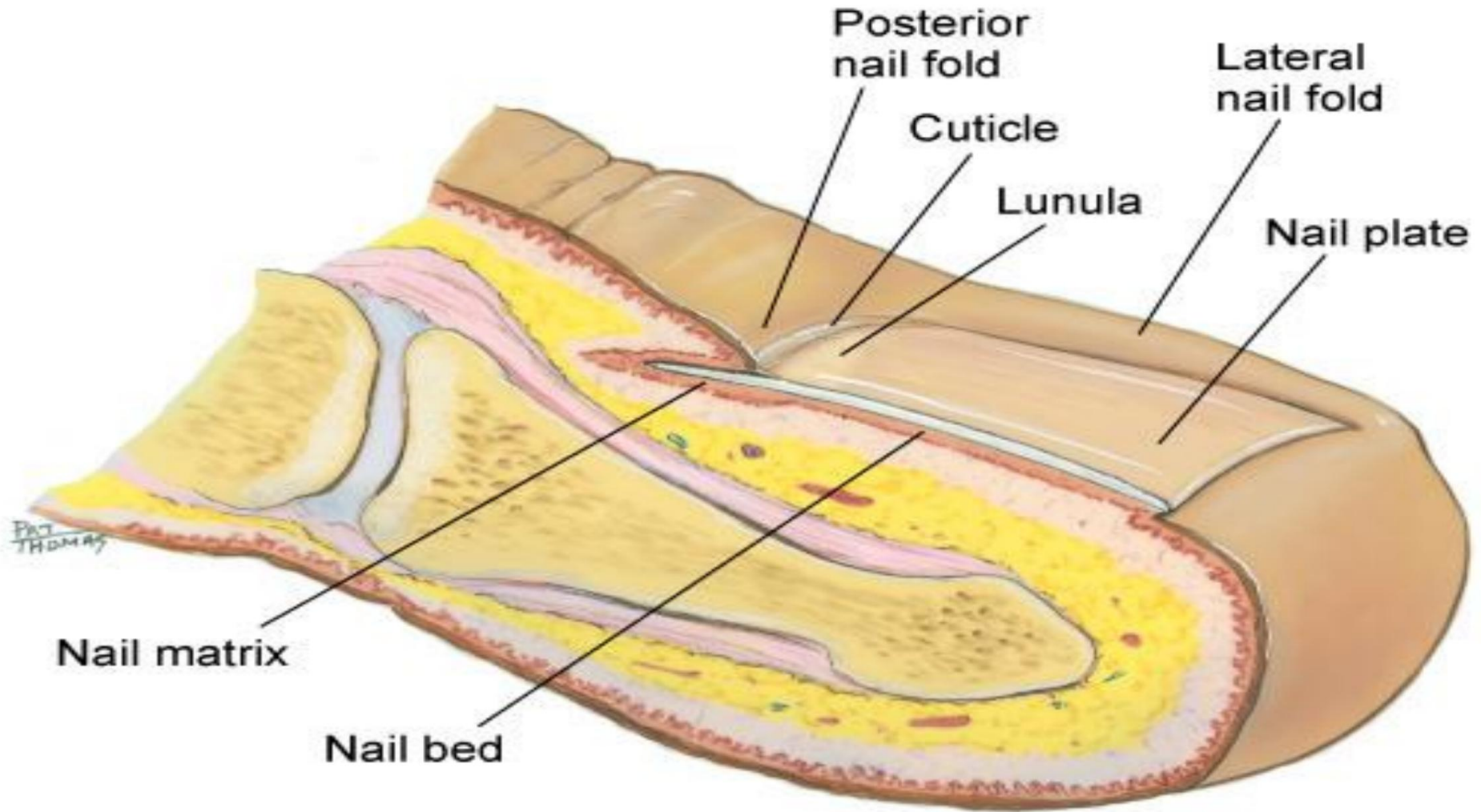
داء الثعلبة الرضحي



ثعلبة الشد  
Traction alopecia



## هيكل المسامير



# المسامير - فحص وجس

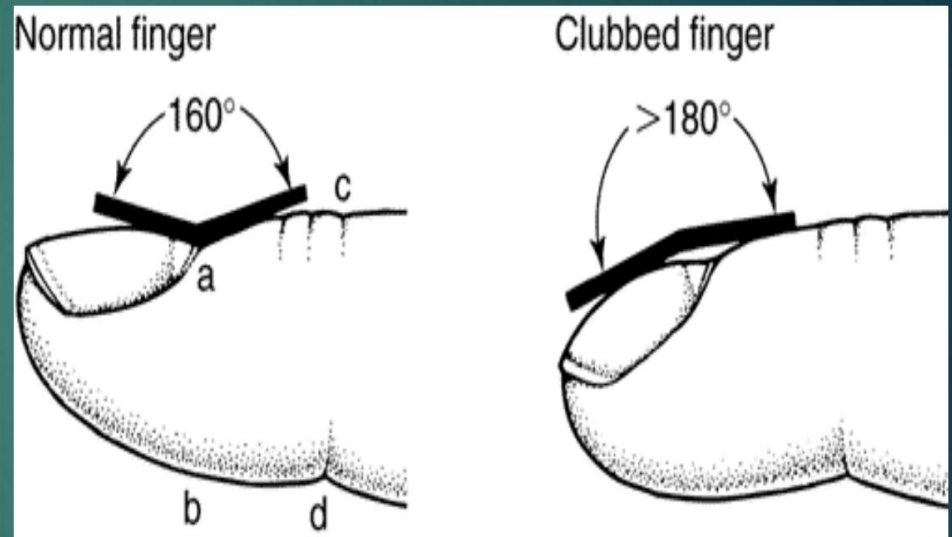
الشكل والكونتور سطح منحنى  
قليلاً

□ الاتساق

□ ناعم ومنتظم

□ اللون

□ إعادة تعبئة الشعيرات الدموية



(علامة الملف الشخصي)

# ABCDE

## تعزيز الصحة والرعاية الذاتية

علم الفحص الذاتي للجلد باستخدام قاعدة ABCDE

□ عدم تناسق

□ B الحد

□ ج اللون

□ قطر د

□ E الارتفاع والتكبير

# الفحص البدني للأظافر: إجراء

1. مراقبة شكل وتكوين الظفر

النتائج الطبيعية:

□ سطح الظفر الظهري: محدب قليلاً

□ سمك الأظافر: 0.3-0.65 ملم

□ الزاوية عند قاعدة الظفر: 160 درجة (واجهة الجلد والأظافر)

الانحرافات عن الوضع الطبيعي:

□ قد يشير الشكل غير الطبيعي

سوء التغذية

: Spooning ألواح أظافر مقعرة ؛ المرتبطة بفقر الدم بسبب

نقص الحديد





# الفحص البدني للأظافر: إجراء

2. لاحظ لون الأظافر

النتائج الطبيعية:

□وردي

□مزرق عند الأشخاص

ذوي البشرة الداكنة

الانحرافات عن الوضع الطبيعي:

□آفات الأظافر قد تغير لون صفيحة

الظفر . زرقة



## الفحص البدني للأظافر: إجراء

3. اضغط على الظفر بين الإبهام والسبابة  
لتحديد وقت إعادة تعبئة الشعيرات الدموية

4. افحص الأظافر بحثًا عن وجود  
آفات أو تشوهات أخرى

النتائج الطبيعية:

□ إعادة تعبئة الشعيرات الدموية أقل من 3 ثوانٍ

الانحرافات عن الوضع الطبيعي:

□ إعادة تعبئة الشعيرات الدموية > 3 ثوانٍ

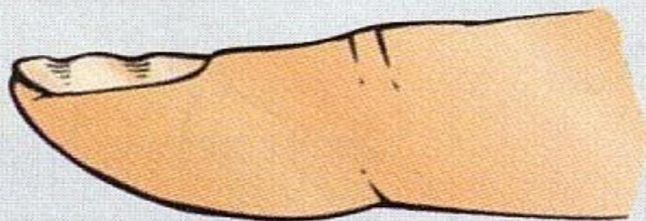
تشير إلى ضعف نضح الأنسجة

تشوهات الأظافر

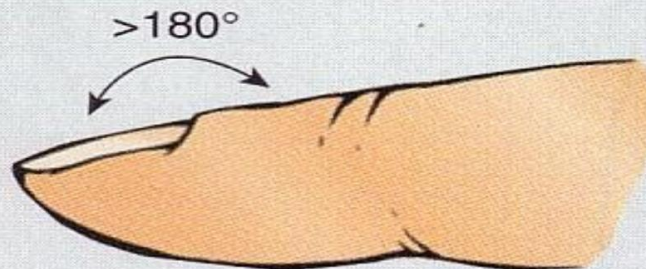


أي شيء يوراب □

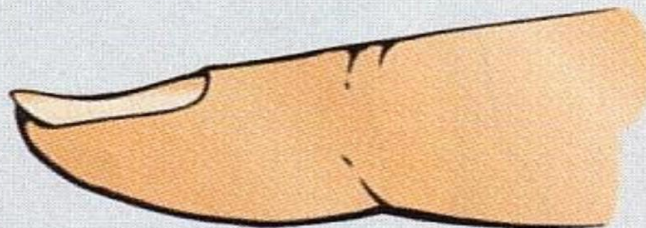




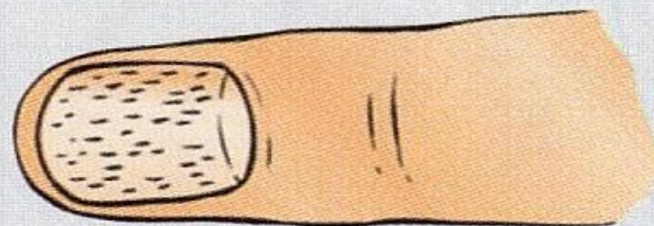
**A Beau's lines (acute illness)**



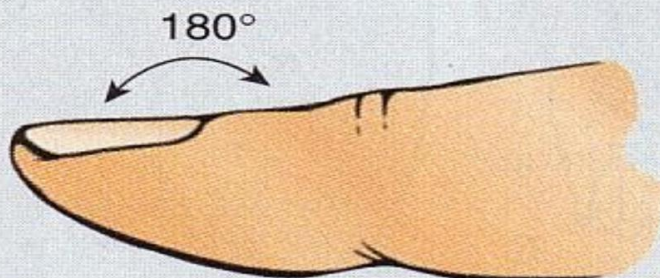
**D Late clubbing (oxygen deficiency)**



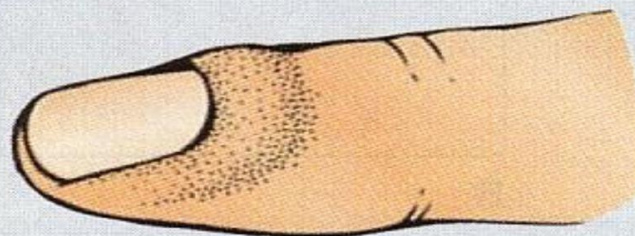
**B Spoon nails (iron deficiency anemia)**



**E Pitting (psoriasis)**



**C Early clubbing (oxygen deficiency)**



**F Paronychia (local infection)**

# عينة رسم بياني

□ SD:

□ لا يوجد تاريخ مرضي للأمراض الجلدية. لا يوجد تغيير في الوقت الحاضر

تصبغ ، لا كدمات ، لا طفح جلدي أو آفات. على أي أدوية. لا توجد مخاطر جلدية متعلقة بالعمل. يستخدم واقي الشمس

كريم.

□ التطوير التنظيمي:

□ الجلد: لونه وردي ، حتى تصبغ. دافئ للمس ، جاف ، ناعم وحتى. تورغور جيد ، لا آفات. □  
الشعر: توزيع متساوٍ ، قوام كثيف ، بدون آفات. الأظافر : لا تشوه أو تشوه. سرير الأظافر  
الوردي مع إعادة تعبئة الشعرية بسرعة.

# خطة الرعاية التمريضية

خلل في سلامة الجلد RT قام بتغيير نقل O2 AMB  
زرقة

عجز الرعاية الذاتية : تأثير الاستحمام / النظافة RT لشيخوخة AMB  
الأوساخ أو البقع على الجسم



# النهاية

