

שביל הסנהדרין: קטע-צומת הושעיה – שיחין- קבר ר' יהודה נשיאה- אל צפורי. הדרכת חגי עמיצור

(תגליות) -10-2-2020. [תמונות: אורי אשכר, ערן לפיד]



היום- עושים קטע נוסף על שביל הסנהדרין, כאשר אנחנו מדלגים על קטע 5- [מיודפת דרך בקעת בית נטופה אל צומת הושעיה] בגלל בוך ומים. בצומת אבן שביל הסנהדרין: "לא מקומו של אדם מכבדו אלא אדם מכבד את המקום" [משנה, אבות].

אנחנו בצומת הכניסה להושעיה [אחד מהישובים שהוקמו בגליל במסגרת 'יהוד הגליל'. הושעיה או מצפה הושעיה הוא יישוב קהילתי דתי בגליל התחתון, כשישה ק"מ צפונית לנצרת,

בתחום השיפוט של המועצה האזורית עמק יזרעאל. היישוב נקרא על שם האמורא רבי הושעיה רבה, אשר ישב בציפורי הסמוכה בראשית תקופת התלמוד. בשנת 1980 היישוב הוקם במקום, במסגרת תוכנית המצפים בגליל].

השביל עובר דרך אתר יהודי 'שיחין' ומשם נמשיך לציפורי כאשר בדרך נעבור ע"י קברו של ר' יהודה נשיאה (נכדו של ר' יהודה נשיא).

על היישובים שמסביבנו:

בצפון- הר עצמון- כשלהגליו כפר מנדא (תמונה בשמאל) מזרחה ממנו רכס יוטבת עליו נראים שלושה יישובים. היישוב הגבוה



: הררית, מתחתיו קבוץ יחד, ולמטה ממנו אבטליון .

ימינה מרכס יוטבת, הר טורען, שלמרגלותיו רומה אל הייב [היישוב נקרא על שם יישוב מתקופת המקרא. רומה נזכרת בתנ"ך, [מלכים ב' פרק כג,

לו בן-עשרים וחמש שנה, יהונקים במקלכו, ואחת עשרה שנה, מלך בירושלם; ושם אמו, זבידה (זבודה) בת-פדגיה מן-רומה]. נזכרת גם בתקופת בית שני- [חגי הזכיר את הר האחים אשר נקרא על שמם של ניטורא ופיליפוס, שני אחים ילידי הכפר



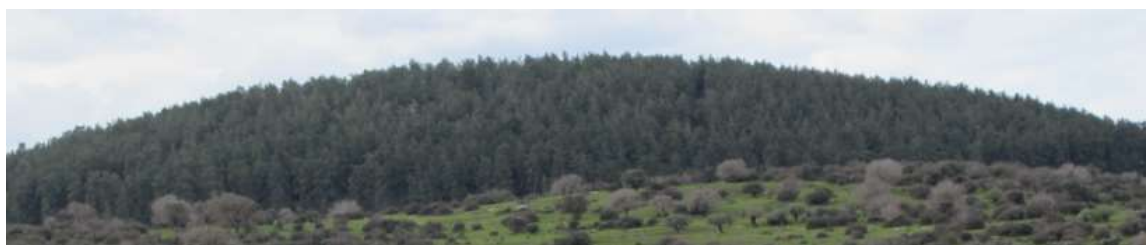
רומה שבבקעת נטופה, שהצטיינו מאוד בקרב כנגד הרומאים במצור על יודפת- ראה תמלול הקטע הרביעי של השביל- על יודפת]. ברומה יש גם מערת מסתור. (מצופה שנגיע לשם כשנעשה את הקטע החמישי). ברומה אל הייב כיום, יושב שבט בדואי 'ערב אל הייב', שהגיע למרחב הזה בסוף המאה ה-19, יחד עם רסיסי שבטים אחרים.

אבל בשונה מהאחרים, עוד לפני מלחמת העצמאות, קשר את גורלו עם המפעל הציוני. לכן, לאנשים של ערב אל הייב, היתה יחידה בפלמ"ח, שנקראה 'פל"הייב'. כאשר מדינת ישראל הוקמה ותמה המלחמה, יישבו אותם במקום הזה. הם מתגייסים לצבא ומשרתים במשמר הגבול.. הרחוב הראשי בישוב נקרא 'רחוב גנדי' ע"ש רחבעם זאבי. כאשר גנדי היה אלוף פיקוד מרכז, הוא הקים את יחידת הגששים מבני השבט הזה. מעל הישוב רומה אל הייב, על הרכס של הר טורען, נמצא הישוב בית רימון (שם גר חגי עמיצור)..

מבט לדרום: נראה החלק הצפוני של הישוב צפורי: בפינה הימנית בתמונה בית יתומים נוצרי וכנסיה. הכנסיה היא



מהתקופה הצלבנית. הכנסיה נקראת כנסית אנה הקדושה. לפי המסורת הנוצרית, בתקופה הצלבנית במקום הזה היה ביתם של אנה ויהויכין הוריה של מרים, אמו של ישוע. הצלבנים הקימו במקום כנסיה גדולה. בחלק הפנימי של המתחם הנוצרי יש לוח שיש עם כתובת גדולה ביוונית 'לארכי סינגוגוס (ראש בית הכנסת של ציפורי). יש שם רצפת פסיפס ועליה כתובת בארמית המצביעה על כך ששם היה בית כנסת יהודי במאה ה-6 לספירה (התקופה הביזנטית). ז.א. שבתקופה הביזנטית, האזור הזה היה חלק מהרובע היהודי של ציפורי. על ראש ההר הוקמה בתקופה הצלבנית, מצודה. ולמה נקרא שמה ציפורי? - כי היא יושבת בראש ההר כציפור. אליה מועדות פנינו. מערבה מציפורי- נראה יער ריש לקיש.



רבי שמעון בן לקיש (275-200) המכונה ריש לקיש הוא אמורא ארץ-ישראלי בדור השני לאמוראים, מחצית השנייה של המאה השלישית לספירה. שהיה ראש ליסטים וחרז בתשובה. נישא לאחותו של ר' יוחנן, ויחד עמדו שניהם בראש ישיבת טבריה. <http://www.daat.ac.il/encyclopedia/value.asp?id1=2881>

האדמות בסביבה שבה אנחנו נמצאים שייכות למושב ציפורי. מושב ציפורי נפגע קשות מפגיעה בשטחים החקלאיים שנעשתה ע"י ערבים. בשלב מסוים החליט יואל זילברמן מציפורי (שסבו סנדו, ממקימי המושב ציפורי (1949), לעבור להתגורר בשטח המרעה של משפחתו (נקודה הקרויה "מצפה סנדו"), על מנת לשמור על המרעה והשטח מפני ההתנכלויות. בעקבות אירוע תקיפה אלים שחווה מידי עבריינים, התגבשה קבוצה גדולה של מכריו שהצטרפו לשמירה על השטח. פעולות השמירה הצליחו להוריד באופן משמעותי את מספר ההתנכלויות במקום. אירוע זה היה הגורם המניע ליסוד ארגון "השומר החדש" (השם מרמז לארגון השמירה" השומר "שפעל ביישוב העברי בארץ ישראל בשנים 1909-1920).

הארגון הוקם בשנת 2007 על ידי קבוצת פעילים בראשות יואל זילברמן ואון ריפמן על פי תפיסה לפיה אין שמירה יעילה ללא נוכחות פעילה בשטח. על הגבעה יש קרוואן, ודגל. כיום לארגון השומר החדש יש אלפי מתנדבים שעוסקים בשמירה על רכוש חקלאי.

>מצפה סנדו.



הערות בקשר לרומאים בארץ ישראל: ארץ ישראל היתה כפופה לרומא (63 לפנה"ס ועד 324 לספירה).. בין דמויות המפתח בארץ ישראל היו שפנו לרומא לקבל תמיכה

במעמדם. הסיטואציה: שליטי האימפריה יושבים במקום מרכזי ומנהלים את ענייניהם ברחבי העולם. ובכל מיני מקומות שנמצאים בשליטת האימפריה- יש פניות לשלטונות. הרומאים נכנסו לארץ במלחמה. כך נכנס פומפיוס לארץ. ואז הבינו אלו שפנו לעזרתו- שהוא לא מתכוון לעזור להם אלא ל'קחת' את האזור לעצמו. הפניות מהארץ גרמו לשלטון הרומאי להבין שהמצב בארץ לא יציב. סביר להניח שהרומאים היו מגיעים לארץ ישראל בשלב מסוים. על השאלה : אם היו מגיעים דוקא בנקודת הזמן שבה הם הגיעו- לולא הפניות של 'בקשת העזרה'- התשובה: אולי, לא. דוגמא אחרת: הרומאים כובשים את הנבטים, והופכים אותם לפרובינקיה ערביה שלהם רק בשנת 106 לספירה (200-100 שנים לאחר שכבשו את ארץ ישראל). הרומאים מבחינתם רוצים חוק וסדר בעולם. הם רוצים שהמסחר שלהם יתפתח. הם רוצים 'לגזור קופון' מכל מצב. הרומאים הבינו שיש הבדל בין 'לכבוש מקום' לבין 'לנהל את המקום'. לכבוש שטח- יחסית דבר פשוט. הכובש בא עם עצמה צבאית גדולה, משתלט וכובש את השטח. אבל ביום שלאחר מכן- צריך לנהל את השטח. צריך לגבות מיסים, לדאוג לשרותים שונים לאוכלוסייה. ומתוך ההבנה שנהול זה סיפור אחר, בהרבה מקומות שהם ניצחו, הם משאירים את השלטון המקומי שינהל את הדברים. באופן דומה, התנהלו העיניים בארץ ישראל. לאחר הכיבוש, כל זמן שדרכי המסחר היו פתוחות והעיניים התנהלו כסדרם –הם לא התערבו. אבל כאשר הדברים יצאו משליטה, הם נכנסו שוב. הורדוס משנת 40-47 לפנה"ס, היה מושל הגליל. בשנת 40 לפנה"ס הורדוס הומלך למלך ביהודה ע"י הרומאים.



במרחק קטן ממצפה סנדו, מתנשאת גבעה, המזוהה עם שיחין יישוב יהודי מימי בית שני והתלמוד (נזכרת בכתבי יוסף בן מתתיהו: אסוכיס). הזהו נעשה רק לאחרונה.

הגבעה, נראית כמו אחת מהרבה גבעות באזור. שימשה לרעיית כבשים ובקר. כל יודעי דבר 'הכירו' את השם 'שיחין'. שיחין נזכרת בזיקה לציפורי. ידוע הסיפור-אירוע, שישבה פלוגת חיילים רומיים בציפורי וראתה שריפה שמתרחשת בשיחין. הם יודעים גם בביתו של מי פרצה השריפה.

כאשר אלכסנדר ינאי צר על עכו בשנים 103-102 לפנה"ס, ובמצוקתם פנו תושבי עכו לתלמי

לתירוס, בנה המודח של קליאופטרה השלישית מלכת מצרים, שישב בקפריסין. תלמי לתירוס מנצח את אלכסנדר ינאי. הוא מגיע מעכו ופניו לכיוון ציפורי. בשיחין, הוא מחכה עד שבת ואז הוא מצליח לכבוש את שיחין, כי בשבת היהודים לא נלחמים. משם הוא ממשיך לציפורי.

שיחין נזכרת בהרבה מקורות- אבל במאה ה-20 לא ידעו איפה נמצאת שיחין. ידוע שהיא היתה בסמוך לציפורי. במשך הרבה מאד שנים הניחו שהאתר הארכאולוגי **תל חנתון** הוא שיחין. תל חנתון נזכר במכתבי אל עמארנה. היו כאלה שחשבו ש'שיחין' זה שיבוש השם 'סכנין'. אבל סכנין היא לא בסמיכות לציפורי, ולא נראית מציפורי. בשנות ה-80 של המאה ה-20, היתה פריצת דרך בתחום הכימיה, בעזרת אנליזה ספקטרומטרית

Laser-Induced Breakdown Spectroscopy for the Analysis of Archaeological Objects and Artefacts [LIBS].

אפשר לקבל אינפורמציה על המרכיבים השונים של כלים.

שימוש בטכנולוגיה הזאת בתחום הארכיאולוגיה, מאפשר לזהות את הרכב החרסים השונים. ובעקבות כך לזהות את המקום שממנו נלקח חומר הגלם להכנת כלי חרס. אחד היישומים של השיטה נעשה בעבודת הדוקטורט של דוד אדן בייביץ' על 'כלי החרס של כפר חנניה'. כפר חנניה היה בתקופה הרומית ביזנטית המקום הגדול ביותר ליצור כלי חרס. כפר חנניה נמצא במרחק של 16 מיל מציפורי. בעקבות סקר של קרקע באזור שסביב ציפורי, ד.אדן בייביץ' הצליח לזהות את האתר שממנו לקחו את חומר הגלם להכנת כלי חרס- הידועים בשם כלי החרס של כפר חנניה. בעקבות עבודת הדוקטורט שלו יצרו קטלוג של חמרי מוצא לחרסים שמוצאם היה בכפר חנניה. כלי חרס של כפר חנניה היו מותג. בעקבות המחקר הזה, התאפשר הזהוי של מוצא כלי חרס מכפר חנניה גם באתרים אחרים. התפתחות נוספת שנבעה מהשיטות החדשות, זהו מוצא כלי החרס. ד"ר דוד אדן בייביץ' המשיך במחקר על סמך ידע מהמקורות, היה ידוע שבית חרושת לכלי חרס, נוסף פעל בסביבה, במקום שידוע לשיחין'. לא היה ידוע איפה נמצאת שיחין. היה ידוע



שבשיחין ייצרו נרות, חביות. הוא יישם את השיטה של שימוש באנליזה LIBS, בבדיקות קרקע באזור כולו נמצא שבשולי הגבעה הזאת היה מקור החומר שממנו הכינו את החרסים של שיחין. דוד אדן בייביץ' זיהה את המקום כשיחין. וכאשר עולים על הגבעה- מיד רואים את שברי החרסים בכמויות מכובדות. ב-1996 הוא פירסם לראשונה את הממצאים לזהוי מקומה של שיחין. בעקבות סקר על הגבעה, בשנת 2014, התחילו חפירות מסודרות- בין ארכאולוגים ממכללת כינרת, וקבוצה מארה"ב, בראשות מוטי אביאם.



אתר החפירות בשיחין.

כאשר התחילו בחפירות בשנת 2014, לא ידעו מה ימצאו. הציפיות היו שימצאו פריטים הקשורים לתעשיית כלי חרס. המקום שבו ייצרו חביות והמקום שבו יצרו נרות. ואכן גילו במקום 'בית יוצר'. גילו במקום תבנית: [הפריט התגלה ע"י טובי קליין מהישוב נטופה]. לתוך שתי תבניות זהות, היו שמים את החרס הלח, נותנים לחומר להתייבש, ואז מדביקים את שני החצאים. וכך היו מתקבלים 'נרות החרס' של אותם הימים [התקופה הרומית ביזנטית].



בתקופות קדומות יותר, היו מכינים 'נר צבוט' [בתקופה החשמונאית היה נפוץ, בעיקר באזור יהודה,

נר המכונה "נר חשמונאי צבוט", שהיה נר פשוט למדי - קערה שנעשתה באבניים אשר חוברת בעודה רכה בין שפתותיה בצביטה, מה שיצר פתח רחב למיכל שמן ופתח קטן וצר לפתילה]



מציאת תבנית אבן שבה השתמשו ליצירת נרות חרס, מעידה

שבמקום הזה היה 'בית החרושת ליצור הנרות.

באתר נמצאו גם מטבעות. ביניהן מטבע שהוטבעה בירושלים, בשנת 127 לפנה"ס. מטבע חשמונאי של יוחנן הורקנוס. מציאת המטבע הזה קשורה למדינת החשמונאים.

כאשר יהודה המכבי מתחיל את מרד החשמונאים ביהודה, יהודה היא בחבל ארץ מצומצם. כל אחד מהשליטים החשמונאים מרחיב עוד קצת את מדינת החשמונאים. שמעון מרחיב בכיוון למישור החוף, הבן שלו, יוחנן הורקנוס – משתלט על השומרון ועל עבר הירדן ועל חברון. יהודה אריסטובולוס-משתלט על הגליל העליון עד שנת 104 לפנה"ס. עד שנה זאת לא היו יהודים בגליל. וכאשר מוצאים מטבע משנת 127 לפנה"ס- דבר המעיד שישבו במקום יהודים כבר אז. איך יהודי שחי בגליל מקבל מטבע שהוטבע בירושלים? היה מצופה למצוא מטבעות כאלה רק בירושלים. בין הגליל וירושלים מפריד השומרון. כיום יש הנחה- שנחקרת בעקבות מציאת המטבעות- שכאן היו יהודים עוד קודם כיבוש השומרון ע"י החשמונאים. בין ההצעות שמעלים- שבגליל חיו צאצאי בני ישראל שנשארו בגליל לאחר ההגליה. **שיחין** –מתחילה להוות גורם חשוב במחקר הארכיאולוגי וזהו ההתיישבות היהודית במקום. בעקבות כיבוש השומרון בשנת 104 לפנה"ס, מגיעים יהודים לגליל. החידה היא ביחס לתושבים יהודים בתקופות שקדמו לכיבוש החשמונאים. [ביחס לשומרון: אי אפשר למצוא שם כסף של שקלים, או לירות ישראליות מלפני מלחמת 1967. רק לאחר 'שחרור השטח וצירוף למדינת ישראל- אפשר למצוא שם כסף ישראלי (ד"ר דן שיאון חוקר בנושא המטבעות בגליל)]. שיבת ציון של שבטי ישראל מבבל לארץ ישראל גורמת להם להתיישב רק באזור ירושלים



והסביבה. הם לא מתיישבים במקומות אחרים בארץ. לכן לא היה צפוי למצוא מטבעות של המדינה החשמונאית במקום שאין בו יהודים.

גולת הכותרת של החפירות בשיחין- עד היום (2019)- היא מציאת אבן סף לבית כנסת לפי רוחב הכניסה ניתן להעריך את גודל המבנה. סמוך לאבן הסף נמצא עמוד ב'חתך לב'. עמודים שצורתם 'חתך לב' הם עמודים של בית כנסת. מצאו את

גבולות המבנה שנבנה מאבנים גדולות. המבנה עמד בראש הגבעה של הישוב היהודי שיחין. המימצא עורר התרגשות רבה כי אף אחד לא ידע על קיומו.
[בשנת 1986, בסקר ארכאולוגי בכפר יוטה (כיום הכפר הפלסטיני יטא) בדרום הר חברון: " בכפר נמצאו עוד שרידים המעידים על קיום יישוב יהודי: חלקי כרכוב ומשקוף, עמוד סורג, עמודים בחתך לב, האופייניים לבתי כנסת" (ויקיפדיה)

[https://he.wikipedia.org/wiki/יוטה_\(אתר_מקראי\)](https://he.wikipedia.org/wiki/יוטה_(אתר_מקראי))

בית הכנסת בשיחין הוא מימי הבית השני. הממצאים משנים את התפיסה שגרסה, שבית כנסת התקיים רק מאז חורבן הבית השני. הראיה שבית כנסת התקיים כבר בתקופת הבית השני.

עדות מירושלים על בית כנסת בימי בית שני: "בשנת 1873 יצאה משפחת מיוחס מהעיר העתיקה שאת שעריה נעלו באותם הימים עם חשכה, ובנתה את ביתה באזור זה. בשנים 1913-1914 חפר הארכאולוג היהודי צרפתי ריימונד וייל בשטח זה, הוא גילה כאן מספר מערות שאותן זיהה עם קברי בית דוד. בתקופה הרומית שימש המקום מחצבה, ההרס שנגרם למערות מקשה על זיהויו של האתר. בשל גילוי המערות והכוונה לחפור מתחת לביתה, עזבה משפחת מיוחס את המקום. ההתיישבות היהודית באזור התחדשה בשנת 1991 וכיום מתגוררות כאן 5 משפחות. **בחפירה נחשפה כתובת ביוונית** המזכירה בית כנסת ירושלמי וכן אדם בשם **תיאודוטוס בן וְטוֹסוֹ שהוא ואבותיו כיהנו כראשי בית הכנסת כבר בימי בית שני**. ממצא זה הוא עדות ארכאולוגית לכך שבירושלים היו בתי כנסת גם בזמן שבית המקדש השני עמד על תילו.

"במרחק לא גדול מהמקווה חשף וייל בור מים עתיק ובו אבני גזית שסודרו בקפידה. על פניה של אחת האבנים עוצבה מסגרת, ובתוכה נחקקה כתובת ביוונית שצורת אותיותיה מאפיינת את ימי הורדוס. תוכנה של הכתובת מפתיע: מסתבר שזו היא **כתובת הקדשה של בית כנסת מימי הבית השני**:

תְּאוֹדוֹטוֹס בֶּן וְטוֹסוֹס כוֹהֵן וְרֹאשׁ בֵּית כְּנֶסֶת, בְּנוֹ שֶׁל רֹאשׁ בֵּית כְּנֶסֶת, נִכְדוֹ שֶׁל רֹאשׁ בֵּית כְּנֶסֶת, בָּנָה אֶת בֵּית הַכְּנֶסֶת לְשֵׁם קְרִיאַת הַתּוֹרָה וְלִיְמוּד הַמִּצְוֹת, וְאֵת הָאֲכֻסְיָה וְהַחֲדָרִים וּמִתְקַנֵּי הַמַּיִם, לְשֵׁם הָאֲרַחַת הַנִּצְרִכִים מִן הַנֶּכֶר, שְׁאוֹתוֹ יִיסְדוּ אֲבוֹתָיו וְהַזְקֵנִים וְסִימוֹנִידֵס (הכתובת מוצגת במוזאון רוקפלר ובעתיד יוצג העתק ממנה באתר).

כפי הנראה עמד בקרבת מקום בית כנסת קדום ביותר מן הזמן שבו עדיין עמד המקדש על תילו. ייתכן כי הפריטים ארכיטקטוניים שנתגלו בבור אינם אלא שרידי בית הכנסת המוזכר בכתובת, שעל פי עדות העמודים והאבנים המעוטרות הצטיין ביופיו. חלקי המבנה, שחרב ככל הנראה עם חורבן הבית השני, נאספו לתוך הבור, אולי מתוך תקווה לשוב ולשקמו. אפשר שהמקוואות והבורות שנחשפו הם אותם מתקני המים המוזכרים בכתובת. אין להמעיט בערכו של ממצא זה. זוהי העדות הארכאולוגית הברורה, החד-משמעית, הקדומה ביותר בארץ ישראל לקיומו של מוסד בית הכנסת טרם חורבן בית המקדש! הממצא שופך אור רב גם על תפקיד בית הכנסת העתיק, שעל פי התיאור נועד בעיקר לקריאת התורה ולימודה, וכן על הזיקה בין מוסד בית הכנסת בירושלים לבין מוסדות ציבור, כגון אכסניות ומקוואות, ושירותים שונים שלהם נזקקו עולי הרגל".

https://www.cityofdavid.org.il/virtual_tour/meyuchas-house-city-david

כיום- יש כבר 11 מבנים שמזוהים כמבני בתי כנסת מתקופת בית שני. בירושלים. וכן בגמלא הרודיון ובמצדה (בית כנסת של לוחמי המרד הגדול), ביריחו (מתוארך לשנים 75-50 לפנה"ס), בשנת 2009 התגלה בית כנסת נוסף מתקופת בית שני בעיירה מגדל שעל שפת הכנרת... ועוד וגם שיחין מצטרפת לרשימה.

אנחנו ממשיכים ללכת לעבר קברו של ר' יהודה בן נשיאה. בדרך ממצאים מהתקופה שהיה במקום ישוב חקלאי



מתקנים חקלאיים: גת חצובה באבן (בצד שמאל).

על מקומות קדושים. בנושא 'המקומות הקדושים', יש שני

סוגים של מקומות קדושים. מקום קדוש- שהוקדש ע"י האל. במצוות הדת המאמינה- יש מקומות קדושים. ביהדות יש רק מקום קדוש אחד- והוא בית המקדש בירושלים. [דברים פרק יב:פס' ה כי אם-אל-המקום אשר-יבחר יהנה אלהיכם, מפל-שבטיכם, לשום את-שמו, שם--לשכנו תדךשו, ובאת שמה". . לכן יש מצוות העליה לרגל. כך גם באיסלם: יש מקום אחד- הכעבה במכה. ולכן לכעבה במכה יש מצוות עליה לרגל. אך חוץ ממצוות העליה לרגל, יש לנו מקומות מיוחדים שאנשים במשך הזמן קבעו אותם כמקומות קדושים. הסיבות שונות. כי קרה במקום משהו, כי מישהו חשוב קבור שם. לא חייבת להיות סיבה מיוחדת- לדוגמא הקמת אנדרטה. המקום שבו מוקמת האנדרטה הופך להיות מקום מיוחד- גם מבלי שיהיה למקום יחוד משלו. על רקע זה אפשר להבין את התופעה של עליה לרגל לקברי צדיקים. התופעה של 'קברי צדיקים' מלווה את העולם המזרח-תיכוני כבר מהמאה ה-4 לספירה.

מי שהיתה הראשונה שהפכה מקום- למקום קדוש היתה הלנה אימו של קונסטנטינוס קיסר האימפריה הביזנטית. היא מצאה בירושלים את המקום שבו הונחה גופתו של ישוע לאחר הצליבה. שם היא בנתה את כנסיית הקבר הקדוש. משם זה נכנס גם אל העולם היהודי ומאות שנים מאוחר יותר גם לעולם המוסלמי. ב-800 השנים האחרונות, המזרח התיכון נשלט ע"י המוסלמים, ולכן כמעט באופן אוטומטי, בכל מקום שיש מקום קדוש- אנחנו מייחסים אותו למוסלמים, ומניחים שהיהודים והנוצרים 'לקחו' מהמוסלמים. אבל, בדרך כלל אפשר להראות ולהוכיח שהסיפור הוא הפוך. והמוסלמים הם ש'לקחו' מהנוצרים והיהודים. התופעה הזאת התחילה כאמור במאה הרביעית לספירה, המשיכה בתקופת ימי הביניים. בתקופת ימי הביניים, התופעה הולכת ומתעצמת, במובן הזה שלא רק שהיא מתרחשת, אלא היא גם מועלית על הכתב. תיירים יהודים מגיעים לטייל בארץ ישראל. תייר כזה רוצה לטייל באתרים של ההסטוריה היהודית- וחלק מהאתרים הם אותם מקומות שזוהו כמקום קבורתם של אנשים מיוחדים. מאז המאה ה-11 יש כבר רשימות מסודרות של 'המקומות הקדושים' [שם המקום ושם האדם שקבור שם או הארוע שהתרחש במקום]. ביניהם, רשימת **בנימין מטודלה** [שבערך בשנת 1165 יצא למסע ארוך באירופה, המזרח התיכון וצפון אפריקה. התחיל את מסעו בעיר סרגוסה, משם פנה לדרום צרפת והמשיך באוניה ממארסיי. לאחר שביקר ברומא ובקונסטנטינופול, יצא למזרח התיכון ועבר דרך סוריה וארץ ישראל עד הגיעו לבגדד], **פתחיה מרגנסבורג** [נוסע יהודי מפורסם בן המאה ה-12. ערך מסע מגרמניה לבבל ולארץ ישראל וביקר בכל הקהילות היהודיות בדרך], **יעקב בן נתנאל הכהן** [נוסע יהודי בן המאה ה-12 שפרסם את קורות מסעו לארץ ישראל], **ר' יעקב השליח** [רבי יעקב השליח היה יהודי מצרפת, בן המאה ה-13(תקופת בעלי התוספות). הוא מכונה גם 'רבי יעקב הנזיר'. הוא נשלח כשד"ר לארץ ישראל לגיוס כספים עבור ישיבתו של רבי יחיאל מפריז. במהלך מסע זה הכין יעקב השליח רשימה של קברי צדיקים בארץ ישראל], **ר' עובדיה מברטנורא** [היה רבה הראשי של קסטאלו שבאיטליה וכן היה בנקאי מצליח. אהבתו הגדולה וחלומו היו לעלות לירושלים מה שהובילו לנטוש את חייו הנוחים באיטליה ולצאת למסע לארץ הקודש דרך מצרים, ומשם לעיר הקודש ירושלים רכוב על גמל] ועוד הרבה אחרים. במאות הקודמות, היתה שכיחה התופעה שתייר מנהל יומן מסע, וכשהוא חוזר לביתו הוא מעלה על כתב את רשמיו.

במאה ה-16 העלו על הכתב שלושה ספרים המכילים את התיאורים מהמקורות השונים. ספר אחד שנכתב בשנת 1527 ע"י ר' משה באסולה (1480-1560), הסתובב בארץ משנת 1521/2, כשנה וחצי וחיבר את הספר 'ספר המסעות (מסעות משה)'.
עשר שנים מאוחר יותר, ב-1537, נכתב הספר 'ספר ייחוס קברי אבות וצדיקים'. וב-1570 יצא הספר 'שער הגלגולים' שכתב ר' חיים ויטאל [היה ממשיך דרכו ומפיץ תורתו של הארי הקדוש. כתב וערך את קבלת האר"י]. בשלושה ספרים יש 'כסו' של כל המקומות הקדושים בא"י. התופעה של ביקור בקברי צדיקים וכו' אינה תופעה חדשה. כיום בגלל הנגישות לכל מקום- זה הפך ל'טרנד'.

הערה שניה: לא תמיד כשכתוב שזה קברו של פלוני אלמוני- זה באמת קברו. לפעמים זה מה שנקרא: 'ציון'. בתקופה מסוימת, בעבר וגם בהווה, כשהחליטו לבנות במקום מסוים אנדרטה לזכרו של פלוני אלמוני. המקום הזה ייקרא 'הציון של פלוני אלמוני'. לדוגמא, בספר הגילגולים שכתב חיים ויטאל- הוא מקפיד לציין שמקום הוא 'ציון' או 'קבר'. בספרות ימי הביניים, באופן כללי, אין אבחנה בין 'ציון' ו'קבר'. כך לגבי חוני המעגל- מצוין: **פרעם-חוני המעגל**; [שמקום קבורתו לפי ספרות ימי הביניים בפרעם. בעוד שמותו על פי דברי יוסף בן מתתיהו, היה בסמוך לירושלים, הרי שהמסורת מראה את מקום קברו בגליל דווקא, בסמוך לחצור הגלילית, במקום שבו היה קיים כפר ערבי בשם פרעם].

האתר המיוחס ל**רשב"י - מירון**. לא מצוין אם זה מקום קברו או בית הכנסת שלו. במאה ה-16, בספר של חיים ויטאל- כבר יש אבחנה בין קבר ו'ציון'.

בספרות ימי הביניים, נכתב שבפאתי הישוב ציפורי יש מערת קבורה מהמאה השנייה לספירה- שלפי הממצאים הארכאולוגית ניתן לזהותה כמערת קבורה מהמאה השנייה לספירה, של יהודים מתקופת המישנה. אבל זהות הנקבר- לא ידועה. נוסעי ימי הביניים, שעברו דרך המקום הזה, הלכו לחפש את קברו של ר' יהודה הנשיא. באופן



רשמי ר' יהודה הנשיא נקבר בבית שערים. אבל בימי

הביניים- מאמינים שבית שערים נעלמה מעל במת ההסטוריה. וכאשר האנשים הגיעו- הם לא ידעו היכן מקומה של בית שערים. אבל באותה תקופה, כולם ידעו היכן מקומה של ציפורי. בציפורי נחתמה המישנה. בציפורי ישב ר' יהודה נשיא ושם גם ישבה הסנהדרין. לכן, נוסעי ימי הביניים השונים, כותבים: ציפורי- ר' יהודה הנשיא. לכן נוצרה הזיקה בין ר' יהודה הנשיא וציפורי כמקום קברו. אבל במקום הזה פעל נכדו של ר' יהודה הנשיא, שנקרא ר' יהודה נשיאה. וכנראה שזו 'הטעות' בזהו של הקבר כקברו של ר' יהודה הנשיא. במקום היתה מסורת שזה קברו של רבי יהודה נשיאה. ומכיון שלא ידעו איפה שוכנת בית שערים, אימצו את הקבר הזה כקברו של ר' יהודה הנשיא. בשלב מסוים בהיסטוריה הופיע הקבר כנושא את שני השמות.

בספרות של המאה ה-17 וה-18, - היתה הבנה שלא יכול להיות שהקבר הוא של שתי דמויות. אם זה קברו של ר' יהודה נשיאה- ואז קברו של ר' יהודה הנשיא הוא בבית שערים- שעדיין לא ידעו איפה היא. אבל אם זה קברו של ר' יהודה הנשיא, - איפה קברו של ר' יהודה נשיאה? ולכן קבעו שקברו של ר' יהודה נשיאה בהר יבנית עי צפת. במאה ה-20 כאשר זיהו את בית שערים, לפי הארכאולוגים וההסטוריונים שמו במקום הזה (בציפורי) את שמו של ר' יהודה נשיאה על מערת הקבר בציפורי. אבל אז באו נציגי העולם החרדי- וטענו שקברו של ר' יהודה נשיאה בהר יבנית.



ר' בנימין מטודלה- כתב: ציפורי- ר' יהודה הנשיא; ר' פתחיה מרגנסבורג כתב: ר' יהודה הנשיא- בציפורי, וכך לפי האחרים שכתבו ספרי מסע. ורק הארכאולוגים אומרים שביט שערים היא במקום אחר. על הלווייתו של ר' יהודה נשיא – כתוב שזה היה ביום שישי. כתוב שנפטר בציפורי והביאו אותו בלווייה לבית שערים. בגמרא כתוב מפורשות שהוא נקבר בבית שערים בלווייה רבת משתתפים.

הוא נקבר באחוזת הקבר של המשפחה. . לכן יש שתי מסורות. אחת (כנראה האמיתית)- שבציפורי נמצא קברו של ר' יהודה נשיאה. ומסורת שניה (מימי הביניים) שבציפורי נמצא קברו של ר' יהודה הנשיא. החרדים כיסו את השלט שאמר שזה קברו של ר' יהודה נשיאה, בשלט של ר' יהודה הנשיא. [ר' יהודה נשיאה- היה נכדו של ר' יהודה הנשיא, והיה גם ראש

הסנהדרין; זיע"א = זכותו יגן עלינו. אמן]. מתחת לשלט מציץ השלט הקודם שכאן נמצא הקבר של ר' יהודה נשיאה. ילדי ישיבה מקהילת צאנז בנתניה מתחילים היום בלימוד משניות לראשונה- ובחרו במקום הזה להתחיל את הלימוד. [לטעמם: כאן קברו של ר' יהודה הנשיא].



בתקופת השלטון העותומני היה מקובל לשים שלט על מבני הקבר. תלמוד בבלי, מסכת כתובות ק"ג ע"ב: **"..תניא רבי מוטל בציפורי ומקום מוכן לו בבית שערים והתניא (דברים טז, כ) צדק צדק תרדף הלך אחר ר' לבית שערים ר' בבית שערים הוה אלא כיון דחלש אמטיוהי לציפורי"**. [אלא כיון דחלש = כיון שחלה ונחלש; אמטיוהי- העבירו אותו לציפורי].

השתלשלות הדברים היתה מפני שלא היה ידוע היכן היא בית שערים. כאשר אין מסורת רציפה, ויש נתק באמצע- 'השלמת' הפער לעתים לא מדויקת. העולם החרדי- טוען שהוא לא יודע היכן היא בית שערים.

אבל הם מסתמכים על 'רבי ימי הביניים' שטענו שבציפורי נמצא קברו של ר' יהודה נשיא- מבחינתם- זה המקום. המבנה עצמו נבנה ע"י יהודים בתקופת השלטון העותומני בארץ. שימור שם של מקום [דוגמאות: תושב ותיק בפתח תקוה- יודע שפתח תקוה היא 'מלבס'; תושב ותיק של זכרון יעקב- יודע ששם המקום היה 'זמארין'- והכינוי 'זכרון' משמר את הצלצול של השם 'זמארין'. הקבוץ 'עין גב' משמר את השם 'נוקייב'- כפר ערבי גדול שהיה על שפת הכנרת ונקרא ע"ש 'נקב'- כי משם היו עולים לרמת הגולן. כאשר ראשוני עין גב הגיעו למקום בשנת 1938, ופגשו ערבי- ושאלו אותו מה שם המקום. בין הערבים כאלו שלא יכולים להגות 'ק' ובמקומה אומרים 'ג'. – והערבי ענה שהמקום נקרא 'ג'ב' ולכן הישראלים כינו את המקום 'עין גב'. כאשר היוונים/ הרומאים הגיעו לא"י במאה השלישית לספירה-, מצאו ערים שהשם התנכי שלהם נשמר, אבל הם נתנו להם שמות אחרים: עכו- פתולמאוס;



בית שאן < סקיתופוליס; לוד < דיוספוליס; קיסריה < דיוסקיסריה; ציפורי < דיוקסריה; כל זמן שישבו פה יוונים/ רומאים, השם סקיתופוליס וכו' נשמר. ברגע שהם עזבו את המקום חזרו השמות של המקומות לקדמותם. היהודים, גם שקראו לעיר בשם החדש, הקפידו לכנות את העיר בשם המקורי שלה. בתקופה הרומית ביזנטית חזרו לשמות הקדומים. גם המוסלמים כינו את ירושלים בשם 'אל קודס' (משמר את שם העיר 'הקדושה'). לפעמים השם משתמר ע"י הצליל: גבעון נקראה בפי הערבים 'אל ג'יב'. גבע < ג'אבא; עֶזְמוֹת < חיזמה; ציפורי < סאפוריה; פאניאס <

באניאס; לעתים השם השתמר מבחינת המשמעות: תל דן < תל אל קאדי (קאדי = שופט, דן); באופן כללי, לאורך ההסטוריה- אם אין דרישה מכוונת של השלטון להחליף את שם המקום, השם נשמר.

ר' אשתורי הפרחי בן המאה ה 13 (נ 1280) שבא/ גורש מספרד, הגיע לארץ ישראל במאה ה 14 וחי בבית שאן ומכיון שגר בא", חשב שהוא צריך לקיים מצוות התלויות בארץ, ולכן רצה להכיר את הארץ. הוא יצא למסע רגלי שארך שבע שנים ברחבי הארץ (1315-1322), והוא היה הראשון ששם לב לכך ששמות הכפרים הערבים הם שמות של מקומות המופיעים בתנ"ך ובמשנה וכו'. והוא הבין שהוא יכול בעזרת השמות ללמוד את תולדותיה של הארץ. והוא הלך לחפש את השמות שהתנאים הזכירו. הוא כתב ספר שנקרא '**כפתור ופרח**' ('מדריך ארץ ישראל הראשון'). הוא חי בארץ, והסתובב בארץ. הוא מזהה את שמות הכפרים, את שמות הקברים והמקומות הקדושים, שהתקדשו גם אצל הערבים [חגי עמיצור מוביל גם 'סיור בקברי צדיקים בגליל']. כך בסכנין (קבר ר' יהושע- במרכז הישוב; כל יום שישי, בשעה 10 בבקר, קבוצת הפועל בני סכנין עולה לקבר...); בעראבה (קבר ר' חנינא בן דוסא מ-ערב); בעילבון (קברו של מתיא בן חרש); בכפר כנא (קבר רבן שמעון בן גמליאל). על השלט בקבר בציפורי- מופיע בסוף בראשי התיבות '**זיע"א**' = זכותו **יגן** עלינו אמן (מבחינה דקדוקית צ"ל **תגן**). אבל במקור היה "**בזכותו יגן עלינו אמן**"- בזכות הקבור במקום, אלוהים יגן עלינו.. ה'ב' נשמטה.

אין איסור הלכתי לבקר בקברי צדיקים. ה'מתנגדים'- (הרציונליסטים) לא מתיחסים לתופעה, ואילו ה'חסידים'- אצלם התופעה של ביקור בקברי צדיקים- תופסת תאוצה. היות והם פועלים מהרגש.

על ההערה: שכתוב : לא תעשה לך פסל וכל תמונה- מעיר חגי שצריך לצטט את הפסוק במלואו: [שמות, פרק כ פס' ג"] **לֹא-תַעֲשֶׂה לָךְ פֶּסֶל, וְכָל-תְּמוּנָה, אֲשֶׁר בְּשָׁמַיִם מִמַּעַל, וְאֲשֶׁר בְּאָרֶץ מִתַּחַת--וְאֲשֶׁר בַּמַּיִם, מִתַּחַת לְאָרֶץ. וְלֹא-תִשְׁתַּחֲוֶה לָהֶם, וְלֹא תַעֲבֹדֵם"**

לא אסור = מותר- לעשות פסל ותמונה אסור **להשתחוות להם, לעבוד אותם.**

בקברי הצדיקים **היהודים מתפללים לאלוהים**, בתקווה שזכותו של הצדיק תביא להתקיימות התפילה. הצדיק הוא לא 'הצינור'. בטקסטים של התפילה, אין פניה לצדיק. כל הטקסטים הם פניה לאלוהים. התפילה – היא תפילה של האדם אל האלוהים. אצל **הקתולים התפילה יכולה להיות מכוונת לקדוש**. אצל האורתודוקסים, אצל חלקם יש תפילה לקדוש. אצל הפרוטסטנטים- אין. בנצרות יש קדושים ש'עומדים' בפני עצמם- ואז התפילה היא אל הקדוש. יש קדושים שהם ה'צינור' לאלוהים- ואז התפילה אל הקדוש.

חגי מביא דוגמא נוספת: את חללי הצבא קוברים בארונות. לעתים אין בארון כלום. אבל ברגע שמקיימים את הטקס, ושמים במקום מצבה- גם שזה לא קבר- המקום משמש למשפחה- המקום הוא האנדרטה.

דוגמא נוספת, על אחד מחכמי מרוקו, שהלך לעולמו במאה ה 12. נקבר במרוקו. ויש אנשים שעולים לקברו. בשנות ה 50 כאשר הגיעו בני עדות המזרח לארץ, החברה האשכנזית בארץ- דגלה בהתערות העליה המזרחית בחברה שבארץ. שלושה חדשים לאחר מלחמת יום הכיפורים (תחילת 1974), אברהם בן חיים, איש מצפת, יערן בקרן הקיימת שגר בדירת סוכנות צרה, חלם בלילה על הצדיק ר' **דוד ומשה** ממרוקו. ובחלומו הצדיק הודיע לו כי עזב את מרוקו ובה לשכון בביתו שבשיכון כנען בצפת. הרב דוד ומשה [כנראה ששמו היה דוד בן משה] מתואר

במסורת יהדות מרוקו כצדיק ומחולל נסים. לפי המסופר היה תלמיד חכם שמוצאו מירושלים, אשר סבב כשד"ר בין הקהילות היהודיות בהרי האטלס ושם נפטר בשנת 1171. מסופר בין היתר שביטל גזרה קשה שהפילה חללים רבים, יהודים ומוסלמים. בן חיים הקדיש חדר בביתו לצדיק- והכריז על המקום כאתר עליה לזכרו של הצדיק. בן חיים הוציא קול קורא. הוא הכריז על יום ההילולה של- ערב ראש חודש חשוון. ב-2019 השתתפו בהילולה 30.000 איש. בגלל התרחבות התופעה, עריית צפת נאלצה לסלול כביש אל השכונה כדי שאנשים יוכלו להגיע למקום. הרחוב נקרא 'ר' **דוד ומשה**'. אברהם בן חיים, השביע את ילדיו (10) שלא השתמשו בכספים שנתרמים לצרכיהם אלא לטובת הבאים- אירוחם של העולים וכו'.

סיפור דומה קרה בבית שאן. לאדם התגלה בחלום דמות... והוא גם הקדיש חדר לצדיק. אבל אנשים לא באים לשם.

נעשה מחקר סוציולוגי על התופעה (כי היו מספר מקרים כאלה). הממצאים: בעקבות מלחמת יום כיפור, נוצרה סיטואציה- שאי אפשר היה להגיד למישהו שהוא לא שייך. בשנות ה-50 אפשר היה להגיד לעולים החדשים 'אנחנו בנינו, אנחנו סבלנו'... במלחמת יום הכיפורים, כל החברה הישראלית עברה את האירועים האלו ביחד. ולכן מאז החברה הישראלית השתנתה ואי אפשר להגיד למגזר אחר 'אתה לא שייך'. ובעקבות כך דברים שהודחקו בחברה



הישראלית (המזרחית) יצאו החוצה. הדוגמאות לכך: **עליה לקברי צדיקים** [אנשים הפסיקו להתבייש במנהגים שלהם]; **פסטיבל הזמר המזרחי** - מוזיקה שקודם הודרה, ונמצאה בשוליים- חזרה ותפסה עמדה מרכזית. ב-1974 היה 'פסטיבל הזמר המזרחי' הראשון שממשיך כיום בפסטיבל הזמר הים תיכוני. **עליית הליכוד לשלטון**. בגין פנה לציבור המזרחים ואמר 'אתם שוים'.

בצד השביל העולה לציפורי מהקבר של ר' יהודה נשיאה- אבן דרך של שביל הסנהדרין:

" **הוא היה אומר: על שלושה דברים העולם עומד- על התורה, על העבודה ועל גמילות חסדים** (משנה, אבות) **ציפורי של ימי הבית השני: תחילתה של ציפורי בתחילת ימי בית שני**. ציפורי כעיר יהודית מתקופת החשמונאים ועד המאה ה-5 לספירה. (יהודים המשיכו לגור בעיר עד המאה ה-10). ציפורי בתקופת יוסף בן מתתיהו, ציפורי כעיר רומית. ומאוחר יותר, ציפורי המקום שבו רבי יהודה הנשיא ערך וחתם את המשנה.

אמר זעירא: "**קטרון זו צפורי, ולמה נקרא שמה ציפורי - שיושבת בראש ההר כצפור**" (מגילה ו, ע"א).

בתחילת המאה השניה לספירה, הרומאים הופכים את ציפורי לעיר רומית קלסית. ולפי הכללים של עיר רומאית, נעשה בשטח תכנון של עיר רומית- עם קארדו ורחובות מצטלבים. הם מעבירים את מרכז העיר אל מורדות הגבעה, אל השטח הישר- ושם הם מקימים את העיר התחתית. ואז כביכול יש במקום שני אזורים. העיר העליונה- האקרופוליס. והעיר התחתונה.



בעיר העליונה- גרים יהודים עוד מימי הבית השני. לכן בחלק העליון נמצאת השכונה היהודית, הרובע היהודי. העיר התחתית- היא עיר קוסמופוליטית. לכן בעיר התחתית יש מקדש רומאי. החוקר שחפר באזור הזה- כינה אותו- אזור של מפגש תרבויות.

הסיור שנעשה: בטו בשבט כאשר השקדיה פורחת... כולל:

ביקור בבית הכנסת; ביקור בבית שנמצא ברובע היהודי (בית

דיוניסוס); ואח"כ בעיר התחתית, בית הנילוס ובמפעלי המים. צפורי היתה עיר מוקפת חומה, וככזאת, קריאת המגילה בפורים תעשה בשושן פורים.

ביקור בבית הכנסת בציפורי: בירידה אל בית הכנסת- עוברים שרידים של **מקווה**. חגי מסביר שבעולם החסידי עד היום יש מנהג של טבילה לטהרה. חגי כופר בדעה שמקוואות הן בעיקר לטהרת נשים. **מקווה נועד לטהרה!** טומאת גברים חמורה בהרבה מטומאת נשים. חלק מהענין של טהרה- בגלל שיוצאים נזלי גוף למיניהם. טומאת נידה- בגלל שיוצא דם אצל האשה. אצל גברים- יוצאים נזלי גוף בתכיפות רבה יותר. ולכן טבילת



גברים היתה שכיחה יותר ומרכזית יותר. מלבד הטבילה במקווה יש עוד דברים שעל האדם לעשות הקשורים לטהרה (כמו טקס במקדש, הקרבת קורבן ועוד). הטומאה הכי קלה, מכל הטומאות- היא טומאת נידה. כדי להיטהר מטומאת נידה, הדבר היחיד שהאשה צריכה לעשות- רק טבילה במקווה. כל הטומאות האחרות צריך להתווסף אליהן עוד משהו. אבל משחרב בית המקדש-

אין משמעות יותר לדברים האחרים הנדרשים. טומאת נידה- היא הדבר היחיד שנשאר מהמנהגים שהיו נהוגים, לכן אנשים מקשרים בין מקווה וטומאת נשים.

האתר שהוקם בתחילת הבית השני- היה במרומי הגבעה (האקרופוליס), וכל מה שכתוב אצל יוסף בן מתתיהו, ביחס לחשמונאים, להורדוס וכו' מתייחס לאזור הגבוה. בית הכנסת הוא מאוחר יותר והוקם רק במאה השנייה לספירה.

כאשר מוקמת כאן העיר הרומית במרכז יש מבני ציבור, וכאשר מתרחקים מהמרכז- מגיעים לשכונות מגורים.



בשלב מסוים, אל תוך אזור המגורים 'נשתל' מבנה בית הכנסת. בשונה מהרגיל- שקודם נבנה בית הכנסת ואחר כך נבנים בתי המגורים.

פנים בית הכנסת (שיחזור): המבנה מתוארך למאה החמישית לספירה. המבנה מלבני באורך של 15 מ' ורוחב של 7 מ'. טור עמודים בצד אחד. בגלל אילוצי מקום לא היה טור עמודים מקביל (?).

הרצפה עבודת פסיפס עם סצנות שונות. יש כתובות הקדשה שבהן נזכרים מי שתרמו לבית הכנסת. [בפסיכולוגיה האנושית – לתת תרומה למקום קדוש- האנשים ידעו שהאדם תרם, ולכן עדיף להם על מתן בסתר]. הסצנות המתוארות בפסיפס במרכז נמצא גלגל המזלות. למעלה ממנו סצנה מבית המקדש: סל פירות, שולחן ועליו לחם הפנים (12 כיכרות לחם).



תאור סכמטי של הציורים בפסיפס שמעל גלגל המזלות 1. סצנת האריות ; 2. מנורות שבעת הקנים וחזית המקדש. 3. סצנת קורבן התמיד. 4. סל הביכורים, לחם הפנים והשופרות 5. גלגל המזלות.



במרכז הפסיפס (סצנה 4) לחם הפנים. 12 כיכרות הלחם שהיו בבית המקדש. מימין ללחם הפנים, סל הביכורים. [היום טו בשבט- שהוא ראש השנה לאילנות. הוא היום הקובע לגבי מצוות התלויות בארץ. מה שחנט עד טו בשבט, שייך לשנת המס הקודמת. מה שחונט מוטו בשבט והלאה שייך לשנת המס הבאה.

בטו בשבט, לאורך כל ההסטוריה עד למאה ה-20, אין דבר שקשור לנטיעות. נטיעת עצים בארץ ישראל, זאת מצווה שלא קשורה לטו בשבט. [ויקרא פרק יט, פס'כג]: "וְכִי-תֵבְאוּ אֶל-הָאָרֶץ, וְנִטְעַתֶם כָּל-עֵץ מֵאֲכַל--וְעִרְלֹתֶם עֵרְלֹתוֹ, אֶת-פְּרִיּוֹ; שְׁלֹשׁ שָׁנִים, יִהְיֶה לָכֶם עֵרְלִים--לֹא יֵאָכֵל. כִּי וּבִשְׁנָה, הָרְבִיעִת, יִהְיֶה, כָּל-פְּרִיּוֹ--קֹדֶשׁ הַלְּלוּלִים, לַיהוָה. כִּי וּבִשְׁנָה הַחֲמִישִׁת, תֹּאכְלוּ אֶת-פְּרִיּוֹ, לְהוֹסִיף לָכֶם, תְּבוּאָתוֹ" שִׁיבַת הָעַם לָאָרֶץ, הַבִּיאה לְהַקְמַת הַקֶּרֶן הַקִּימַת לְיִשְׂרָאֵל. וְאִז הַחֲלִיטוּ עַל שִׁילוּב חַג הַנְּטִיעוֹת בְּטוֹ בִּשְׁבֻט. טו בִּשְׁבֻט -



יום הולדת לקק"ל, יום הולדת

לכנסת.. בפסיפס בסצנה הזאת אפשר לראות את המצילתיים- שמלווים את טקס העלאת הביכורים לבית המקדש. דבר נוסף- הקשר בין עולם האמונות ועולם האמנות. את סל הביכורים היה צריך לעטר. אחד מהעיטורים היה **בזוג גוזלים**. באה הגמרא ושואלת, שהרי הגוזלים ילכלכו את



הביכורים. ואז פותרת הגמרא את הבעיה ומורה שאת הגוזלים יש לקשור בשולי הסל. אחת משתי המנורות של בית המקדש- מהסצנה השניה (מתחת לפסיפס של האריות). גלגל המזלות (סצנה 5)- הוא יחיד ומיוחד ואין כמותו בעולם. זה גלגל המזלות היחיד בעולם שיש בו את שם המזל ואת שם החודש בעברית. בגלגלי מזלות אחרים רשום רק שם המזל. כך בגלגל המזלות בציפורי: אדר- דגים; כסלו-קשת; מרחשון- עקרב; תשרי- מאזנים



בדרך כלל במרכז גלגל המזלות נמצא הליוס- אל השמש. ואילו בגלגל המזלות בבית הכנסת של ציפורי- לא מופיעה דמותו של הליוס, אלא מופיעה השמש עם קרניה. השמש רתומה למרכבה עם 4 סוסים. במשך המאה השישית לספירה, יש 'ג'יור' של המיתולוגיה היוונית לטובת

העולם היהודי בספר מיסטיקה יהודית, 'ספר הרזים'- הספר בנוי מ7 פרקים (=רקיעים), כל פרק כנגד יום אחד מבריאת העולם. בספר יש פרוט של שמות המלאכים האחראיים על על מה שנברא בכל אחד מימי הבריאה. ברקיע הרביעי- (זה היום שבו נבראה השמש) בין שמות המלאכים- גם המלאך הליוס. מה שעשתה היהדות של אותם הימים, לקחה את האל הליוס (היווני) והורידה אותו בדרגה. הוא רק בדרגה של מלאך. הוא המלאך שאחראי על גלגל החמה. ברגע שהוא לא האל- זאת כבר לא עבודה זרה. בספרות חז"ל, מדרש 'שיר השירים רבה' על הפסוק "וחידתו זהב, מרכבו ארגמן"... "כזו השמש החוצה את הרקיע רתומה לארבעה סוסים" [לא מצאתי את המקור]. יש כאן אימוץ של תיאולוגיה יוונית. בכדי שהשמש תזרח במזרח ותשקע במערב, היא צריכה לחצות את קו הרקיע. צריך משהו 'להוביל' אותה.



בארבע הפינות של גלגל המזלות יש דמויות נשים המיצגות את עונות השנה.

תקופת טבת- החורף,
תקופת ניסן- האביב. כל
דמות לבושה בלבוש התואם
את העונה שהיא מייצגת.
מתחת לגלגל המזלות:
6. סצנה של **עקדת יצחק**.
הסצנה 'תפסה' את רוחב
הרצפה והיא מחולקת
לשתיים. התמונה הימנית לא
השתמרה.

בתמונה השמאלית נראים

הנערים הממתינים לאברהם, לרגלי הר המוריה. נער אחד יושב מתחת לעץ ובידו החבל הקשור לחמור. הנער השני ניצב מאחורי החמור. בשמאלו חנית וימינו פשוטה לפנים. באמנות

העתיקה היד הפשוטה מבטאת שיחה. בחצי השני (תמונה הימנית) נראה רק ראש האיל, כאשר האיל קשור לעץ. זהו האיל שיועלה לעולה במקום יצחק. [הקטע בהגדלה] לרגלי העץ שאליו קשור האיל

'נמצאים' שני זוגות

נעלים. הסרת הנעלים היא מעשה של כבוד מפני קדושת המקום [שמות, פרק ג' פס'

ה: וַיֹּאמֶר, אֵל-

תִּקְרַב הָלֶם; שְׁל-

נְעָלֶיךָ, מַעַל רַגְלֶיךָ--

כִּי הַמָּקוֹם אֲשֶׁר

אַתָּה עוֹמֵד עָלָיו,

אַדְמַת-קֹדֶשׁ הוּא."

ובמדרש נאמר: כל

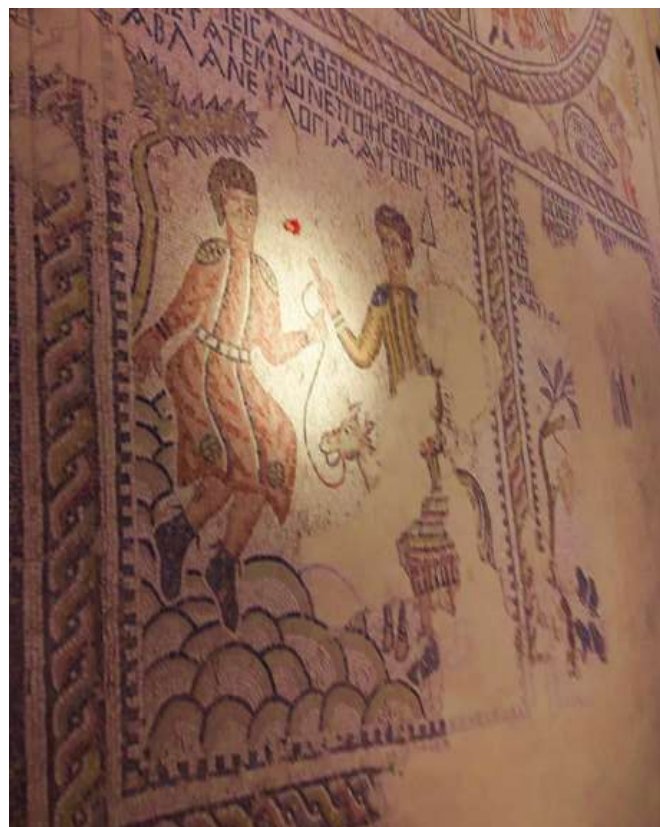
מקום שהשכינה נגלית

אסור בנעילת נעל

[שמות רבה, ב,ו].

לפיכך משמעות חליצת

הנעלים במקום הזה,



שהשכינה שרתה במקום העקדה. ולכן חלצו אברהם ויצחק את נעליהם. חיבור בין עולם האומנות ועולם האמונות: האם אברהם ויצחק כשהלכו להר המוריה- היו עם נעליים או יחפים? אנחנו לא יודעים. האמן שהעמיד את התמונה- 'חלץ להם את הנעלים'.

בחלק התחתון של רצפת הפסיפס (סצנה 7) היתה תמונה שהראתה את ביקור המלאכים אצל אברהם ושרה. הפסיפס בציפורי נהרס כמעט כולו. על סמך השוואה לפסיפס מאותה תקופה –פסיפס קיר בכנסייה סן ויטלה, איטליה שם מתוארת הסצנה גם כן. מה שנותר הוא מסגרת הדלת וראשה של הדמות (שרה הנצבת בפתח



האהל). תמונת ביקור המלאכים מבטאת את ההבטחה לאברהם ולזרעו לעתיד לבוא.

הערות בעקבות המחקר והחפירות במקום:

פרופ' זאב ווייס, שחפר במקום, הסיק שהאנשים השקיעו הרבה כסף בבנין בית הכנסת. ולכן הוא מאמין שהסצנות המתוארות בבית הכנסת הן לא אקראיות לחלוטין. יש כוונה במעשה. ווייס כינה את הפסיפס של רצפת בית הכנסת בשם: **מההבטחה אל הגאולה**. בעיניו הפסיפס הזה הוא ההסטוריה של העם היהודי. הנכנס לבית הכנסת- פוגש את 'ההבטחה לאברהם ושרה'. [פסיפס זה קרוב לדלת הכניסה].

ממשיך בספור עקדת יצחק- שבו ההבטחה דרך זרע אברהם עוברת והופכת למסורת. ההבטחה ממשיכה דרך גלגל המזלות שמייצג את לוח השנה וחיי היום-יום של האדם יהודי החקלאי ממשיכה דרך הקשרים שונים של פולחן בית המקדש: סל הביכורים, לחם הפנים, קרבן תמיד, והמנורות של בית המקדש- שהפכו לאחד הסמלים היותר משמעותיים לעולם הרוח היהודי וממשיך דרך האריות- שהם בסמל של בית דוד והגאולה- (בפנל הראשון), ומגיע למקומו של ארון הקודש.



הערה לגבי שימור פסיפסים. בעולם המודרני

בארכאולוגיה יש מספר שיטות של שימור פסיפסים. שיטה אחת- גורסת טיפול בפסיפס במקום שבו הוא נמצא (השיטה האיטלקית- אירופאית). בשיטה זו משמרים ומחזקים את הפסיפס במקום שהוא נמצא. שיטה מתקדמת יותר ויקרה יותר (שיטה אמריקאית-ישראלית)-, כרוכה בהעברת הפסיפס אל בית מלאכה ואח"כ החזרתו למקום. את הפסיפס המתגלה בחפירה ארכאולוגית. בעבר, היו מורחים שכבת טיח, ועל שכבת הטיח היו מחברים את אבני הפסיפס. ז.א. בין הפסיפס והקרקע נוספה שכבת טיח. מכאן התפתחה שיטה שמפרידים את אבני הפסיפס על אבני הפסיפס מורחים משהו שמאפשר להדביק על האבנים מלמעלה 'בד'. בעזרת משור חשמלי מפרידים בין הרובד של האבנים ובין הרובד התחתון. האבנים 'שומרות על מקומן', לאחר ההפרדה של הפסיפס מהמצע שעליו הוא

תמונה של הפנל התחתון- ראשה של שרה בפתח

ישב, מגלגלים את הפסיפס כמו שמגלגלים שטיח. בשלב הבא, מכינים משטחים חזקים- ועל גבי המשטחים 'פוחים' את הפסיפסים המנוקים ומדביקים אותם אל המצע החדש. החיסרון של השיטה- שהיא יקרה והתהליך ממושך.

מעל הפסיפס נבנה מבנה. בית כנסת הוא מקום המחבר בין קודש וחול. בין עולם התפילה ועולם היום יום. ולכן בבית הכנסת ששוחזר מעל רצפת הפסיפס, הכניסו חלונות גדולים. הארכיטקט כינה את הפרויקט של שיחזור בית הכנסת 'מ'2000 ל'200'. מבנה שיבטא את ההמשכיות של העם מאז ועד עכשיו.

סרט בבית הכנסת.

הסרט מראה את ציפורי במנהרת הזמן.

היהודים חיו כאמור בעיר העליונה אבל מרכז הפעילות היה בעיר התחתית. "אליעזר בן פרת, אמרו עליו על רבי אלעזר שהיה יושב ועוסק בתורה בשוק התחתון של ציפורי וסדינו מוטל בשוק העליון של ציפורי" [מסכת ערובין].



השלמות לבית הכנסת: הנצחת הנותנים כסף לבנית בית הכנסת. משמאל להקדשות- שרידי עמודי בית הכנסת. בית הכנסת מבט לכיוון הושעיה.

ממצאים ארכאולוגים הראו שבחלק העליון של ציפורי, הרבה מקוואות ודברים ששייכים לאוכלוסיה היהודית. בכדי **שעיר תהיה גדולה וחשובה**, נדרשים 4 פרמטרים: א. **דרושים מים**. ב. **קרקע חקלאית**- פרנסה. ג. **איסטרטגיה ובטחון**, ד. **קירבה לצומת דרכים**- רשת דרכים.

מים בציפורי: מדרום לציפורי חוסם את האזור רכס הררי- רכס הרי נצרת. המבנה הסלעי של רכס הרי נצרת סלע קשה. ציפורי- נמצאת על אזור שנקרא 'גבעות ציפורי' שהסלע שלו הוא קירטון. בסלע של גיר קשה, כל טיפת מים שיורדת מחלחלת למטה לתוך מי התהום. על סלע קירטון- כשיורד גשם, הקרקע נאטמת, והמים זורמים כנגר עילי. במקרה של סלע קשה, המים יורדים לתוך האדמה עד שהם נפגשים בסלע קירטון- ואז במקום הזה יבצע מעין. בגבעות ציפורי יש עשרות מעיינות. בקו התפר שבין הרי נצרת וגבעות צפורי יש הרבה מעיינות. בתקופה הרומית, התופעה זוהתה, ואז הזרימו את המים מכיוון הרי נצרת אל ציפורי באמות מים. בעקבות כך בציפורי התחתית היתה מערכת מים זורמים.

חקלאות בציפורי: אמר ריש לקיש "לדידי חזי לי זבת חלב ודבש דציפורי והויא ששה עשר מיל על ששה עשר מיל". [מסכת מגילה ו' א]- משמעות הפסוק- אם אתה רוצה לראות מה זאת ארץ זבת חלב ודבש, לך לציפורי. ברדיוס של 16 מיל סביב ציפורי.

איסטרטגיה ובטחון: "ולמה נקרא שמה ציפורי?-" כי היא יושבת בראש ההר כציפור"- ויש לה תצפית אל כל הסביבה.

צומת דרכים: ציפורי נמצאת בצומת של כל הדרכים שמגיעות לגליל. הדרך לטבריה, עוברת ע"י ציפורי. מכאן עוברת הדרך לכיוון עכו- דרך נחל אבליים.

ציפורי היא נקודת המפגש של כל דרכי הגליל. בגלל מרכזיותה יושב בה המושל הרומאי והאדמיניסטרציה שלו. זאת הסיבה שבגללה יהודה נשיא רוצה לעבור לציפורי.

בציפורי אפשר לראות את ההקבלה בין העולם של חז"ל והארכאולוגיה.

בנושא המים: יש אמות מים המביאות את המים לציפורי. אמות מים מעבירות את המים רק בגרביטציה. ממקום גבוה למקום נמוך. איך מעלים את המים אל ראש הגבעה [ציפורי העיר העליונה]? השרידים הארכאולוגים של אמות המים נמצאים לרגלי הגבעה. על הגבעה התגלו כ-70 בורות מים. בדיקת הקיבולת של הבורות- לא סביר שהם התמלאו ממי גשמים. ז.א. שהבורות מולאו באופן מלאכותי.

אחת הדרכים בעולם הקדום, להעלות מים מנקודה נמוכה לנקודה גבוהה היתה באמצעות 'גלגל אנטייליה' **אנטיליה** היא מערכת לשאיבת מים מבאר, באמצעות מסילות עולות ויורדות מעומק הבאר, אשר צמודים להן כלי קיבול למים. כאשר הכלי מגיע למעלה המסילה, הוא מתהפך, והמים נשפכים לתעלה בנויה. ממנה הם זורמים לבריכה, המשמשת מקור מים להשקיה למטעים וכו'. המערכת מורכבת מגלגל גדול, עליו תלויים דליים או מיכלים. כאשר הגלגל מסתובב, הדליים בנקודה הנמוכה מתמלאים, בעקבות הגלגל המסתובב, הדליים מגיעים לראש הגלגל ומשם מזרימים את המים אל תעלה שנמצאת בגובה. בדרך הזאת ניתן למלא בורות מים. בתקופה העתיקה, התקופה הרומית, הקוטר של גלגל אנטייליה היה 12 מ'. כאשר בדקו את הפרש הגובה בין תחתית הגבעה לראשה נמצא שהוא 12 מ'.

בספר קהלת פרק יב' פס' ו "עד אֶשֶׁר לֹא-יִרְחַק (נִרְתַּק) חֶבֶל הַקֶּסֶף, וְתִרְוֹץ גִּלְת הַזָּהָב; וְתִשָּׁבֵר כֶּד עַל-הַמַּבְוֵעַ, וְנִרְוֹץ הַגִּלְגָּל אֶל-הַבּוֹר". "הבטוי 'ונרץ הגלגל אל הבור- זה תאור של מלוי המים בבור ע"י גלגל אנטייליה. על הפסוק הזה, אומר המדרש בקהלת רבה י"ב ז': **ונרץ הגלגל אל הבור, תרין אמורין, חד אמר כאילין גלגליא דציפורין**", [כאלו הגלגלים בציפורי].- דוגמא שספרות חז"ל מקבלת אישרור מהארכאולוגיה ולהפך.

ביקור בוילה דיוניסוס.



הוילה בראש הגבעה בציפורי- היא של אדם עשיר, מהמאה השלישית לספירה. זאת וילה עירונית שנבנתה לפי המתכונת שרווחה בעולם הרומי בתקופה הזאת. לוילה עירונית יש מבנה קבוע. יש חצר פתוחה (פריסטיל peristyle) השם נגזר מעמודים. מסביב לחצר הפתוחה היו עמודים והיה מעבר מקורה- לימות החמה וימות הגשמים. המעבר המקורה נקרא 'פרוזדורוס' מהפרוזדורוס יש 3 פתחים. אחד מרכזי ושני פתחים קטנים יותר. הפתח המרכזי נפתח אל החדר המרכזי- [שנקרא 'טריקליניום'. (טרקליון)]. זה החדר שהיה חדר האוכל וחדר האירוח. הבית בדרך כלל היה בן שתי קומות בחדרים שונים נמצאה רצפת פסיפס, אבל המפוארת ביותר היתה בטרקליון. בוילה הנוכחית, רצפת הטרקליון

מכילה ציורים מחיי האל דיוניסוס ולכן שם הוילה נקרא 'וילה דיוניסוס'. בטרקלין היו שלוש ספות (טריקליניום). גם הארוחות התקיימו בטרקלין. האוכל הוא לא העיקר באירוע החברתי אלא הסימפוזיום שמתלווה למפגש החברתי. חכמי המשנה אמרו: "רבי יעקב אומר, העולם הזה דומה לפרוודור בפני העולם הבא. התקן עצמך בפרוודור, כדי שתכניס לטרקלין" [משנה אבות, ד, ט"ז] על שלושת הספות שמונחות בטרקלין יושבים המסובין. במרכז החדר יש 'שטיח' פסיפס צבעוני. מתחת לספות יש פסיפס לבן-ללא ציורים. מסביב לטרקלין יש חדרים שונים של בני הבית. חכמי ישראל אימצו את המודל הזה של האירוח-וקבעו שכן צריכה להראות ארוחה יהודית. במלים אחרות: הארוחה לא צריכה להיות רק האוכל אלא צריך שיהיו בארוחה גם דברי תורה.. [מסכת אבות, פרק ג', משנה ד]: "רבי שמעון אומר: **שלושה שאכלו על שולחן אחד ולא אמרו עליו דברי תורה כאילו אכלו מזבחי מתים**". כאשר חכמי ישראל קובעים את מנהגי ליל הסדר, הם קובעים אותו לפי המודל הזה. וקובעים אותו כהלכה. בליל הסדר יושבים בהסבה. עד כדי כך החמירו- שכאשר אדם לא יושב בהסבה בליל הסדר הוא לו יוצא ידי חובה מקיום סדר פסח כהלכתו. אחד הסיפורים המפורסמים בהגדה של פסח הוא: [ברכות א מישנה ה]: "מעשה ברבי אליעזר ורבי יהושע ורבי אלעזר בן עזריה, ורבי עקיבא ורבי טרפון, שהיו **מסבין בבני ברק**, והיו מספרים ביציאת מצרים כל אותו הלילה, עד שבאו תלמידיהם ואמרו להם: 'רבותיננו, הגיע זמן קריאת שמע של שחרית'!" אמר אלעזר בן עזריה: "הרי אני כבן שבעים שנה, ולא זכיתי שתאמר יציאת מצרים בלילות, עד שדרשה בן זומא: שנאמר 'למען תזכר את יום צאתך מארץ מצרים, כל ימי חייך' (דברים טז ג) 'ימי חייך' - הימים", כל ימי חייך" - הלילות. וחקמים אומרים": 'ימי חייך' - העולם הזה, 'כל ימי חייך' - 'להביא לימות המשיח'..

כאשר מביאים סיפור ויש בו רשימת שמות, יש הגיון פנימי ברשימה. הרשימה 'הולכת' מהמבוגר ביותר אל הצעיר ביותר, או מהחשוב יותר לחשוב פחות. כאשר בודקים את הרשימה הזאת מההגדה של פסח- קשה למצוא את ההגיון שבסדר. ר' אליעזר הוא אחד מגדולי החכמים. ר' יהושע הוא הסגן של נשיא הסנהדרין. אלעזר בן עזריה הוא ראש הסנהדרין באותה תקופה. ר' עקיבא הוא בעל הבית המארח. ור' טרפון הוא תלמיד-חבר. לא ברור הסדר בסיפור. אבל אם מתחשבים במקום שבו כל אחד יושב, לרשימה יש הגיון. האדם הכי חשוב בטרקלין- יושב באמצע. השני בחשיבותו יושב לצידו הימני. השלישי בחשיבותו יושב בצד שמאל שלו וכו' ואז הרשימה מסתדרת מאליה. רבי אלעזר בן עזריה- הוא היושב אמצע כי הוא נשיא הסנהדרין. לימינו יושב סגנו, ר' יהושע. לשמאלו יושב המארח, ר' עקיבא. רבי אליעזר יושב שני מצד ימין, ורבי טרפון, הצעיר בחבורה, יושב שני מצד שמאל..

בציפורי, שתי רצפות פסיפס בלבד טופלו בשיטה היקרה יותר. הרצפה בבית הכנסת בציפורי והרצפה בוילה הזאת. הארכיטקט ששיחזר את המבנה של הוילה- ראה ברצפת הפסיפס את המוקד של המקום, והוא נמנע מכל דבר שיכול להסיח את הדעת מהרצפה.. לכן אין למבנה חלונות. ברצפת הפסיפס בוילה- יש מעל 1.5 מליון אבנים [זאת תמונה של 1 מגה פיקסלים; תמונה עשויה מנקודות נקודות. ככל שיש יותר נקודות- הרזולוציה של התמונה יותר טובה]. אחד הדברים המאפיינים את האמנות הרומית- היא האיכות של הפסיפסים. בפסיפסים יש 23

צבעים. בתקופה הרומית לא צבעו את אבני הפסיפס אלא האבנים היו נחצבות מסלעים בעל צבע (הודות לתחמוצות שונות מתקבלים גוונים שונים). רבוי גוונים מעיד על רב גווניות בסלעי המוצא. וכל מי שמשתמש ביותר גוונים מעיד על עצמו שהוא יותר עשיר. מכאן שבעל הוילה היה איש מאד עשיר. במסכת שבת (דף כה, ב) מובאת



ברייתא ובה מחלקת בין חכמי ישראל איזהו עשיר, וזו לשונה:

"איזה עשיר? כל שיש לו נחת רוח בעשרו, דברי רבי מאיר. רבי טרפון אומר: כל שיש לו מאה כרמים ומאה שדות, ומאה עבדים שעובדין בהן. רבי עקיבא אומר: כל שיש לו אשה נאה במעשים. רבי יוסי אומר: כל שיש לו בית הכסא סמוך לשולחנו".

יש הרבה אמירות של חכמים ביחס למי הוא עשיר?

באותם הימים, בכדי שיהיו לך שרותים בבית, אדם צריך שיהיו לו בביתו מים זורמים, ושתהיה מערכת ביוב. הנוהג הרגיל באותם ימים, שלכל אחד היה סיר לילה, שבו נעשו הצרכים. ואת סיר הלילה היו מרוקנים לחבית שהיתה בפינת הבית- 'עביט של שופכין'. ואת העביט של שופכין היו מרוקנים מדי פעם (תפקיד של ילדים/נשים) בשטח החקלאי שנמצא מסביב כדי לדשן את הקרקע. כאשר חפרו במקום, נמצאו המקומות המעידים על מערכת הביוב ועל מקום האסלה. והיה שטיחון קטן לפני הרגלים- ועליו כתוב ביוונית היגיי [לבריאות]; (אלת הבריאות במיתולוגיה היוונית- היגאה) < מקור המילה היגיינה...].

בעל האמירה הנ"ל, **רבי יוסי בן חלפתא**. 'ר' יוסי' במשנה [הוא בן חלפתא. תנא בדור הרביעי, במאה השניה. נולד בציפורי. מתלמידי רבי עקיבא ונסמך על ידי ר' יהודה בן בבא למרות האיסור שהטילו הרומאים על הסמיכה. אחר סמיכתו ברח לאסיה וכאשר בטלה הגזרה התישב באושא. הלכות רבי יוסי נמצאות בבל סדרי המשנה הברייתא והספרא. נמנה בין המדקדקים במצוות ועושים לפנים משורת הדין. פעם ישב עם רבי יהודה ור' שמעון, והיה ר' יהודה משבח את הרומיים שתקנו שווקים וגשרים ומרחצאות, ור' שמעון אמר שעשו כל זאת לצורך עצמן, ור' יוסי שתק. הלך יהודה בן גרים וסיפר דבריהם ונשמעו למלכות. וגזרה: שמעון שגינה יהרג, יהודה – יתעלה; ר' יוסי יגלה לציפורי (שבת ל"ג).

בצפורי יסד ישיבה והיו לו תלמידים רבים, עד שאמרו "צדק צדק תרדוף הלך אחר ב"ד יפה... אחר ר' יוסי לציפורי" (סנהדרין ל"ב).

הלכה כרבי יוסי מחבריו, ר"מ ור"י הלכה כר' יוסי (ערובין מ"ו), משום דר"י נימוקו עמו (שם נ"א.), ולא זזו משם עד שקבעו הלכה כר' יוסי (פסחים נ.). [.. <http://www.daat.ac.il/encyclopedia/value.asp?id1=2224>]

מבט אל הטרקלין. בשולים, על רקע חלקי- סימון לגבול הספות בטרקלין.



בפסיפס המרכזי יש סצנות מהמיתולוגיה היוונית, בעיקר סצנות הקשורות לחייו של דיוניסוס אל היין. תחרות שתיית היין בין הרקולס, הגבור הלאומי לבין דיוניסוס אל היין. התחרות שהסתיימה בנצחונו של דיוניסוס, ושכרות של הרקולס מונצחת בפסיפס שבילה.



תיאור סצנת התחרות, ומסע הניצחון של דיוניסוס כשהוא נוסע המרכבה.



דיוניסוס במרכז יושב ומחזיק מטה, לשמאלו הרקולס יושב לשמאלו ונמוך ממנו.



נושאי המתנות, הקנטאור מנגן בכלי



הבית נקרא ע"י הארכאולוגים 'הוילה של דיוניסוס' בגלל הסצנות מתחרות השתיה בין האל דיוניסוס והרקולוס. ברצפת הפסיפס, בקצה אחד נמצאת פסיפס של דמות מאד יפה. לא יודעים מי היא. אולי בקצה השני של הפסיפס- היתה עוד דמות- של גבר(?) - ואלו הם אולי בעלי הבית. בלובר תלוי ציור של ליאונרדו דה וינצ'י- 'המונה ליזה'. הציור מצויר בטכניקה שבה מכל זווית שמסתכלים בציור המונה ליזה, נדמה לצופה- שהדמות מסתכלת עליו. במשך מאות שנים סברו שהטכניקה שבה צייר ליאונרדו- היא טכניקה שהומצאה בתקופת הרנסנס. ברגע שמצאו את הפסיפס בציפורי- ונמצא שהיא עשויה באותה טכניקה. לכן הדמות בציפורי קיבלה את הכינוי 'המונה ליזה של הגליל'- כיום משתמשים בציור הפסיפס כמותג לבשמים, וגם כמותג של גן לאומי ציפורי. בספר דברים מתואר מעמד הר סיני: [דברים פרק ה' פס' 4: "פְּנִים בְּפְנִים, דְּבָר וְהוֹרָה עִמָּכֶם בְּהָר־מְתוֹךְ הָאֵשׁ" וגם [שמות פרק לג, פס' יא]: "וְדַבֵּר יְהוָה אֶל-מֹשֶׁה פְּנִים אֶל-פְּנִים, כְּאִשֶּׁר יְדַבֵּר אֵישׁ אֶל-רֵעֵהוּ". באו התלמידים אל ר' יוחנן ושאלו איך זה יכול להיות שה' מדבר עם כל אחד ואחד בנפרד. ותשובתו של ר' יוחנן היתה: "האיִקוּנִים הַזֶּה אֵלֶּף בְּנֵי אָדָם מְבִיטִין בֵּה, כֹּל אֶחָד וְאֶחָד מֵהֶם אֹמֵר בִּי הִיא מְבַטָּה, כִּךְ הַקֶּב"ה מְבִיט בְּכָל אֶחָד וְאֶחָד וְאֹמֵר לוֹ "אֲנִי ה' אֱלֹהֶיךָ".

[פסיקתא רבתי שמות, הדיברות פרק קיימתא, פרק כ"א, ד"ה: 'אנכי ה' אלהיך', דף ק, עמוד ב].

בלשון חז"ל, כאשר מופיעה המילה 'זה' או 'זאת'- זה משהו שאפשר להצביע עליו באצבע. וכאשר ר' יוחנן אומר לתלמידיו את המשפט 'האיִקוּנִים הַזֶּה'..- הוא מתייחס למשהו שהוא ראה בעינו.

ר' יוחנן חי באמצע המאה השלישית לספירה. [רבי יוחנן בן נפחא, הוא ר' יוחנן, גדול אמוראי א"י ומסדר התלמוד הירושלמי; נולד בציפורי בערך 180 – נפטר בטבריה 279 לספירה].

<http://www.daat.ac.il/encyclopedia/value.asp?id1=2217>

ר' יוחנן נולד בציפורי. ואפשר להניח שדמות האשה מהפסיפס עמדה למול עיניו כאשר אמר 'האיִקוּנִים הַזֶּה'. אם זה משהו שר' יוחנן יכול היה לראותו בעיניו, זה כנראה מקום שהוא ביקר בו. ואם מניחים שזה היה בבית הזה, נשאלת השאלה מי גר בבית הזה?- התשובה: לא ידוע. אבל אם מחברים את העובדות: הבית נמצא ברובע היהודי. הבית נמצא צמוד לתיאטרון. הבית נמצא במקום שהוא הנכס ה'נדל"ני היקר ביותר בציפורי העליונה. זה מבנה של אדם מאד מאד עשיר, במחצית הראשונה של המאה השלישית לספירה..- מי שעונה על כל התנאים נ"ל הוא רבי יהודה הנשיא. את 17 השנים האחרונות לחייו הוא עשה בציפורי. לא ידוע אם הוא גר בבית הזה. ידוע שהיו לו קשרים טובים עם הקיסר והשלטון הרומאי. האם זה היה בית האירוח שלו?. המקום הזה נראה כמקום שחכמי ישראל באותה תקופה, ראו אותו והתארחו בו.

למה ר' יהודה הנשיא עבר לציפורי?- ר' יהודה הנשיא צריך לקבל כמה החלטות –הכרעות איסטרטגיות ברמה לאומית. הוא צריך לקבל החלטה- **האם הוא רוצה להיות 'ראש העם היהודי'?** או רק ראש ישיבה.. בשביל להשאר ראש ישיבה הוא יכול להשאר בבית שערים, מנותק משאר הישוב היהודי. אבל אם הוא רוצה להיות ראש העם היהודי, הוא צריך להיות במקום שבו מתקבלות ההכרעות, במקום שבו יושבים המנהיגים. ולכן הוא מקבל את ההחלטה לעבור לציפורי. אבל הוא צריך תרוץ שיצדיק את המעבר. ואז- הוא יכול לנמק את המעבר בבעיות רפואיות שלו. בגמרא- מזכרת הסיבה שבעבורה עבר ר' יהודה הנשיא לציפורי הוא 'שאוריה צח ומבריא.

[תלמוד בבלי מסכת כתובות דף קג עמוד ב – דף קד עמוד א] [תניא: רבי מוטל בציפורי, ומקום מוכן לו בבית שערים... **רבי בבית שערים הוה, אלא כיון דחלש אמטיוהי לציפורי דמדליא ובסיים אוירא**."

[כשרבי חלה הוא היה בציפורי, אך מקום קבורתו היה בבית שערים. בתחילה רבי היה גר בבית שערים שבעמק יזרעאל, וכשהוא חלה הוא עבר לציפורי שהיא בראש ההר ואוירה צח וטוב]

https://he.wikisource.org/wiki/ב/כתובות_קג

https://he.wikisource.org/wiki/א/כתובות_קד

ההבדל בין בית שערים וציפורי- שני המקומות ממוקמים על גבעות אלונים שפרעם, גבעות הקירטון של הגליל המערבי. אין הבדל משמעותי מבחינת הגובה בין שני המקומות. לכן לזקוף את המעבר לציפורי נראה כתרועה.. ההכרעה האיסטרטגית השניה שר' יהודה הנשיא צריך לקבל- היא **בנושא העברת המורשת והמסורת היהודית**, לכלל העם היהודי. עד ימיו של ר' יהודה נשיא- הכל הוא בגדר תורה שבע"פ. בין היהודים יש כאלה שהם מבאי בית המדרש. ויש כאלה שהם לא מבאי בית המדרש. הדאגה היא לכאלה שלא באים בשערי בית המדרש. ומה

שהוא רואה שצריך לעשות- 'להביא לציבור הזה את בית המדרש. ולכן הוא מחליט ומכריע על חתימת המשנה. לקחת את כל התורה שבע"פ, ולעלות אותה על הכתב. ואז כל אחד יכול להחשף לחומר. רבים מתושבי צפורי היהודים היו מאלה שלא באו לבית המדרש. מקובל להגיד שהמשנה נחתמה בציפורי ~בשנת 200 לספירה. יהודה הנשיא נפטר בשנת 224 לספירה. את 17 שנותיו האחרונות חי בציפורי. מכאן שהוא הגיע לציפורי בשנת 207. חתימת המשנה היה מפעל חיים שנמשך הרבה זמן. אבל מפני שהוא היה מיועד ליהודי צפורי, לכן מזהה חתימת המשנה בציפורי.

ר' יהודה הנשיא היה מקורב לקיסר. מפורסם הסיפור שבו הקיסר בא להתארח אצל ר' יהודה הנשיא והקיסר אוכל אצלו. והקיסר שהארוחה נעמה לו מאד, מבקש לשלוח את הטבח שלו שילמד להכין ארוחה כזאת. אחרי כמה שבועות, נפגש הקיסר עם ר' יהודה הנשיא ומתלונן שהטבח שלו שלמד בבית יהודה הנשיא- לא מצליח להכין ארוחה כמו שהיתה בבית ר' יהודה הנשיא. משיב לו ר' יהודה הנשיא- ואומר שתבלין אחד לא מוסיף הטבח של הקיסר. מבקש הקיסר את התבלין- אבל זה לא תבלין ממש- זאת השבת. ר' יהודה הנשיא אומר- שמבחינת המבט החיצוני זה כאילו אותו דבר. אבל ליהודים יש משהו- שלא ניתן לתת- זאת התוספת הרוחנית- השבת.

שאלה: למה הכיתובים לא בלטינית, אלא ביוונית? –**תשובה:** במזרח לא דיברו ולא כתבו לטינית אלא יוונית. הלטינית נחשבה שפה 'וולגרית', שפה נחותה. שפת העילית, שפת הפילוסופיה, שפת המדע- היתה יוונית. גם כאשר כתבו את 'הברית החדשה'- כתבו אותה ביוונית. רק בשלב מאוחר יותר, בסוף המאה ה-4 לספירה התחיל התרגום ללטינית ע"י הירונימוס שהסתיים בראשית המאה ה-5 (390-405 לספירת הנוצרים). התרגום ללטינית נקרא וולגטה (Vulgata) [- Vulgus ההמון האספסוף; Vulgare - נפוץ; -Vulgata - מתורגם] "הירונימוס החל במלאכת התרגום בסביבות שנת 390 והשלימה בשנת 405. הוא שלט ביוונית, בעברית ובארמית, והסתמך בתרגומו על מקורות ונוסחים שונים. את ספרי התנ"ך הוא תרגם באופן עצמאי מנוסח עברי שהיה קרוב מאד לנוסח המסורה. את תרגומו לתוספות לספר דניאל ולתוספות למגילת אסתר הוא ביסס על תרגומים יוניים, ואת הספרים החיצוניים, טוביה ויהודית הוא תרגם מגרסאותיהם הארמיות. תרגומו לספרי הברית החדשה התבסס על התרגומים הלטיניים הקיימים, עם תיקונים והתאמות על פי המקור היווני. נוסף לתרגום ספר תהלים על בסיס המקור העברי, העמיד הירונימוס תרגום נוסף שהתבסס על נוסח ההקספלה של תרגום השבעים. תרגום זה מן היוונית הוא שנכלל לבסוף ברוב מהדורות הוולגטה".

המצודה בציפורי נבנתה לראשונה ע"י הרומאים. מאוחר יותר שופצה ע"י הצלבנים, במאה ה-18 על הריסות המצודה הצלבנית בנה דאהר אל עומר זידאני (1689-1775) את המצודה. דאהר אל עומר הורה לאנשיו לאסוף את האבנים מהסביבה והשתמש בהן לשימוש משני. המבנה היום נראה אקלקטי לחלוטין בנוי מאבנים מהתקופות השונות. מאחורי המצודה נמצא הרובע היהודי המשתפל מהגבעה. מנקודת התצפית נראית שיחין שבה ביקרנו בבקר. בתוספתא, בתלמוד הירושלמי ובתלמוד הבבלי נזכר "מעשה שנפלה דליקה בחצרו של יוסף בן סימאי **בשיחין ובאו אנשי קצטרה של צפורי לכבותה ולא הניחין**" [קצטרה דצפורי =קצרה של צפורי = המצודה]. יוסף בן



סימאי הוא מקורב למלכות. לכן החיילים רצים לעזור לו לכבות את השריפה. אבל כאשר הם מגיעים לכבות את השריפה, הוא אומר להם שהיום שבת. והוא מבקש שלא יכבו את השריפה. נעשה נס, והתחיל לרדת גשם וכבתה השריפה. במוצאי שבת, שולח יוסף בן סימאי, לכל אחד מהחיילים הרומיים דינר זהב, ולמפקדם 5 דינרי זהב. שאלו אותו שכניו- למה הוא משלם להם והם לא עשו דבר? ויוסף בן סימאי ענה- שבפעם הבאה שתפרוץ שריפה, הוא

לא רוצה שהם ימנעו מלבוא ולעזור לו. 'אם מפרקים' את הסיפור: המצב: החיילים יושבים במצודה ורואים שריפה בשיחין. הם יודעים להגיד גם אצל מי מתושבי שיחין פרצה האש. זאת רמת ההכרות של החילים הרומיים עם המרחב שנמצא סביבם. הדיון הזה מובא בגמרא בקשר לנושא 'גוי של שבת'. במקרה המתואר- אין בעיה שהחיילים הרומיים יכבו את השריפה. הם בקטגוריה של 'לא יהודי', באו מיוזמתם מבלי שהיהודי ביקש אותם לבוא לעזרתו. כאשר ירד הגשם וכיבה את השריפה- הרי זה אישור מ'השמים' שהאיש צדיק!



בשנים האחרונות נוצר נתק. או שהאדם דתי, או שהוא מקורב למלכות. רבי יהודה הנשיא, לתקופתו- תקופת המשנה והתלמוד, מלמד- שכל החיבורים החברתיים האלו אפשריים. אפשר להיות יהודי דתי המקפיד על שמירת שבת, ומצד שני להיות מקורב למלכות.

מהמצודה מבט צפון-מזרח נראה התיאטרון הרומי, הושעיה מאחוריו במזרח קצה רכס הרי נצרת, הרי תורען, בקעת בית נטופה (רואים את המים), רכס יוטבת....

סיוור בעיר התחתית: בירידה מהעיר העליונה: לשמאלנו- מרכז העיר הרומית. באזור של המשטחים המרוצפים- היה הפורום. זה היה מבנה של 2400 מ"ר.

היתה חצר מרכזית גדולה, שסביבה היו חדרי 'ספח'. במבנה הפורום היו כל מבני השלטון והמנהל [בנין העיריה, בית המשפט] באזור הזה היו אזורי המסחר והשוק המרכזי רצפות הפסיפס היו מקושטות. פחים מכסים שרידים של קירות שנחפרו- שנשמר הצבע שלהם (פרסקו) להגנה משמש וגשם וכו' [חיצים אדומים].



הרחוב הראשי- הקרדו שכיוונו צפון דרום ושנחצה ע"י הדקומנוס. הקארדו שימש בדרך כלל כמרכזה המסחרי הראשי של העיר, והיו בו חנויות רבות; הוא נקרא גם "קארדו מקסימוס" - הקארדו הגדול. הרחוב המשני, הניצב לקארדו (מזרח- מערב),

נקרא דקומנוס. שני רחובות אלה חילקו כל עיר לארבעה רבעים.

אנחנו מגיעים לצומת שבין הדקומנוס והקרדו. במקום המפגש בין שתי הדרכים, היה תמיד מבנה שנקרא 'טטרהפילון' (Tetrapylon) 4 עמודים. שמעל המרחב התחום בין ארבע העמודים היתה כיפה

הקרדו



>הדקומנוס בחיצים אדומים מסומנים עמדות
 העמודים בניצב- נמשך הקרדו (למטה) יש הגבהה
 של אבנים כך שהחלק הדרומי שימש כמדרכוב ללא
 כניסת כרכרות.



הקרדו בנוי 3 חלקים: החלק המרכזי שהיה מיועד
 לכרכרות ולבעלי החיים. משני צידי מדרכות מרופות
 ומקורות ומשני עברי המדרכות היו חנויות. בדרך
 הכירכרות ניתן לראות את החריצים שפסי המתכת שעטפו את גלגלי
 העץ של הכרכרות חרצו בדרך. רוחב הכרכרות (והחריצים)- כרוחב של
 האחוריים שני סוסים [כרכרה, ולמטה דגם של העיר התחתית
 בציפורי].



שאלה: מה הקשר בין הרוחב של האחוריים של שני סוסים ונאס"א?
 רוחב הגלגלים של הכרכרות השפיע על רוחב הקשתות באקוודוקטים
 שהרומאים בנו. לכן המרחק בין רגלי הקשתות הוא כזה, שכרכרה תוכל



לעבור בהן. כאשר סטיבנסון בנה
 את הרכבת, היה צריך להעביר
 את הקטר הראשון דרך גשר רומי.
 וכאשר הוא תכנן את רוחב מסילת
 הברזל- הוא תכנן אותה 'כרוחב
 האחוריים של שני סוסים'. הרוחב
 הזה הפך להיות התקן הבינלאומי
 של מסילות הברזל. כאשר העבירו
 את זה לארה"ב, רשת מסילות
 הברזל חיברה בין מזרח ומערב.
 בין השאר הרכבת היתה לחצות
 את הרי הרוקי. לכן היה צורך
 לחצוב בהם מנהרות. וגם

המנהרות שנחצבו היו ברוחב האחוריים של שני סוסים. כאשר נאס"א התחילה לשלוח חלליות לחלל, החלליות
 נשלחו מהחוף המזרחי. את המנועים יצרו בחוף המערבי. בכדי לחבר בין החלקים, היה צורך להסיע את המנועים
 ברכבת- שעוברת במנהרה...ולכן מהנדסי נאס"א נאלצו לתכנן את מנועי הרקטות שיהיו ברוחב האחוריים של שני
 סוסים..

מסילות הברזל של האימפריה העותמאנית הן צרות יותר. כאשר הבריטים בזמן מלחמת העולם הראשונה, הגיעו
 לארץ ישראל ממצרים, דרך סיני, הם היו צריכים להאריך את המסילה. אבל כאשר היתה צריכה להתחבר בהמשך
 למסילה העותמאנית- היתה בעיה כי המסילות היו ברוחב שונה.

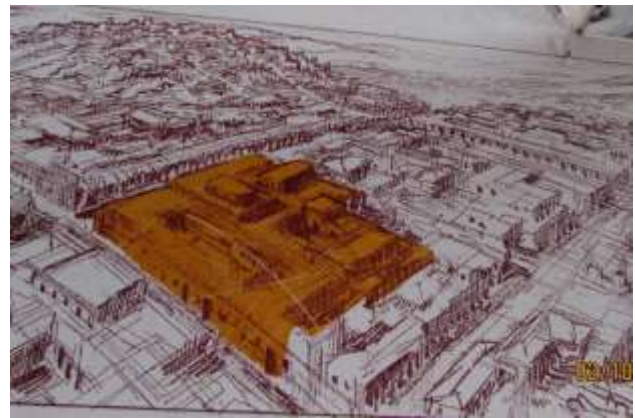


לקרדו היו מגיעים לעשות קניות. בשעות אחה"צ היו מגיעים הורים עם ילדים. אפשר לראות את המשחקים שהילדים שיחקו. כשהם חרוצים באבני הדרך. החלק הדרומי של הקרדו היה חסום לנסיעת כרכרות ולמעשה היה 'מדרחוב'. לכן הילדים יכלו לשחק שם בבטחון. כאשר אנחנו הולכים על הדקמנוס, עוברים על יד שרידי הוילה של פומפיוס וכנסיה ביזנטית מהמאה ה-6 לספירה. הכנסיה נבנתה במאה ה-5 אבל היא נהרסה ברעידת אדמה. על המדרכה נמצאה כתובת הקדשה שכתב הבישוף של ציפורי, שתרם כסף כדי לשפץ את הכנסיה. במרצפות הרחוב

נמצאה גם חקיקה של מנורת שבעת הקנים. - גרפיטי. מנורת שבעת הקנים הופכת לסמל של העם היהודי.



אנחנו ניכנסים למבנה ציבורי גדול לצד הדרך הראשית. בכל חדר יש 'שטיח פסיפס' השטיחים מאד סימטריים. באופן כללי, העולם הרומאי אוהב סימטריה. כל שטיח פסיפס מאד 'יחודי'. כנראה שהמתחם הוא מעין תצוגה של סוגי הפסיפסים. (אולם תצוגה) בית הנילוס:



האנשים הזמינו באולם התצוגה את הפסיפס שאותו הם רצו לקשט את ביתם. בין הפסיפסים משולבות גם דמויות מהתרבות היונית-רומית.

האמזונות- היו נשים לוחמות, אשר השתמשו בחץ וקשת ונתקלו בקושי בגלל השד הימני שלהן. ולכן הן כרתו אותו. הן נקראות כך מפני שביוונית 'מזוס' = שד; אמזוס- ללא שד < אמזונות. אמן הפסיפס מציג את הדמות באופן שהבגד מכסה את הגוף, והחלק הימני כאילו בחוץ-חשוף.



באופן דומה מוצג פסיפס של קנטאור – דמות של חצי אדם חצי סוס, הנזכרים במיתולוגיה היוונית. הקנטאורים תוארו לרוב כפראיים ואכזריים וסימלו הפקרות, תאוה חייתית והשתכרות. במתחם יש הסברים איך מתבצעת עבודת הפסיפסים. בשלב הראשון מכינים דליים עם אבני פסיפס מצבע אחד.

על הרצפה מורחים שכבה של טיח. כאשר הטיח עדין רטוב, האומן מצייר את הדוגמא של הפסיפס, ולאחר מכן כל השוליות מניחים את האבנים כאשר את הצבע מסמלים בקוד. 1- אבן לבנה, 2 אבן שחורה... הטיח נשמר לח כל עוד מניחים את האבנים. לאחר תום ההנחה-השקעה של האבנים בתוך שכבת הטיח נותנים לפסיפס להתייבש.

במתחם

ישנו פסיפס המתאר תמונה ממצרים- לאורך הנילוס. הפסיפס מספר סיפור שלם. בפינה הדרום מערבית (מצד שמאל למעלה) של הרצפה נראית מצרים בדמות אשה, כאשר הכיתוב מעליה 'מצרים' ביוונית. את המשטח כולו חוצה נהר הנילוס.

הפסיפס מתאר את **חגיגת הנילוס**. הוא מורכב מסצנות שונות.





'מצרים היא מתנת הנילוס' כתב הרודוטוס, (הסטוריון יווני בן המאה ה-5 לפנה"ס). כאמור בצד שמאל למעלה נראית מצרים (בדמות אשה) עם סל פירות וכו' המסמלים שפע. בצד הימני העליון של הפסיפס (תמונה למטה), נראה סוס יאור שמפיו יוצאים מי הנילוס.. על גבו של סוס היאור יושב אל הנילוס (הפי?).

באמצע החלק העליון נראית סצנה של מדידת גובה פני המים בנילוס- כאשר באמצע הפסיפס ניצב הנילומטר. בסצנה מתוארת שנה 'טובה' הנילוס גאה כל כך שלא היתה 'שנתה' בגובה כזה על המכשיר. בסצנה נראה אדם הרושם את הגובה החדש 17- 12 על הנילומטר (17 אמות) [אמה = 46.7 (?) ס"מ]. הגאות כל כך גבוהה, שהוא צריך לעלות על גב אישה כדי שיוכל לסמן את השנתה. הנילוס חוצה את הסצנה לרוחבה. בחלק העליון

נראים אנשים חוגגים את עליית מי הנילוס. [התמונה מהרשת- צולמה ע"י יגאל פליקס 2005]



בחלק התחתון מתוארת

הסצנה של הרוכבים הדוהרים לאלכסנדריה להודיע על גאות הנילוס המבורכת. בצד שמאל בקצה, שער העיר של אלכסנדריה (זהו לפי הכתובת) לצד השער נראה המגדלור – פרוס שנחשב בזמנו כאחד משבעת פלאי העולם. (לא השתמר). המבשר רוכב על בעל החיים - שיש לו גוף של סוס אבל הראש של בעל חיים אחר (אריה?).



הנילוס מביא אדמת סחף למצרים- וזאת ברכה לחקלאות. ככל שמפלס המים בנילוס יותר גבוה, אפשר להוביל את המים רחוק יותר. ולעבד יותר שטחים. הנילומטר שימש כבר במצרים העתיקה. המפלס הרגיל בנילוס היה בן 15-16 אמות. הכיול של הנילומטר נעשה באותיות ע"י היוונים.



בחלק התחתון האמצעי של הסצנה, נראה עמוד ועליו פסלו של פומפיוס, שנבנה במאה השלישית לספירה לכבודו של פומפיוס [פומפיוס כבש את ארץ ישראל בשנת 63 לספירה], הקיסר דיוקלטיאנוס (שהיה קיסר רומא משנת 284-305 לספירה)- מנציח את פומפיוס.

בנהר הנילוס יש נוף 'מילוט' (?)

בחלק הזה של מצרים תחתית, באזור הנילוס יש אזור הפרא, נראה נמר, וכו'. מהנילוס יוצא יובל מים.

באזור הנהר יש חיות כמו קרוקודילים, פרחי לוטוס [החי והצומח של הנילוס]



בתחתית הפסיפס נראות חיות חזקות טורפות חיות חלשות. ביניהן אריה טורף שור, ברדלס תופס אילה



הסיפור של הפסיפס, מתייחס לשנה מבורכת בגיאות הנילוס. הגובה של הנילוס הגיע ל-17 אמות.

ככל שמתרחקים מהנילוס- האזור נראה פראי יותר ומסוכן יותר. **מה עושה הפסיפס הזה בציפורי?** - לא יודעים. יש כמה הצעות. ציפורי כעיר הבירה של הגליל, כל הסחורות מגיעות מנמל עכו- שקשור לנמל אלכסנדריה. לכן כאשר יש שגשוג במצרים. יהנו מזה גם סוחר צפורי. הצעה אחרת: בסמיכות לבית הנילוס בציפורי היה בית מרחץ גדול. אמת המים שהולכה מים לציפורי הגיעה גם למקום הזה ומכאן העבירו את המים לאזורי העיר השונים.. כאן נמצא ה'**קסטלום**'. ואם במקום הזה נמצא מנהל המים של ציפורי, אזי פסיפס כזה המתייחס לנילוס- שהוא מקור החיים. כאשר אמת מים מגיעה לחומת העיר רוצים שהמים יהיו נקיים לכן עשו בריכת השקעה לאפשר שקיעה של לכלוך וגם בריכת מסעף. **המערכת נקראת קסטלום.**



האתר האחרון שאנחנו מבקרים בו בציפורי: מפעל המים. הרי נצרת והמעיינות שנמצאים בקו התפר



במבט מציפורי דרומה לעבר הרי נצרת. כל הנקודות הכחולות הן מעיינות. הרומאים שזיהו את מקורות המים, בנו שתי אמות מים. שיובילו מים לעיר ציפורי. במפה נראים שרידי אמות המים (קו כחול רציף). קו כחול מקוטע- השלמה משוערת של תוואי אמות המים. אמת המים הראשית מגיעה מאזור א-רינה (הרי נצרת) השניה מכיוון מזרח (אזור משהד) עינות אמיתי. המעין נובע כל הזמן. דבר שגורר שלעתיים יש יותר מים ממה שצריך, ולעתיים



יש פחות מדי מים ממה שהעיר צריכה. על מנת שתהיה שליטה על כמויות המים הדרושות, מצאו פתרון ע"י חלוקת האמה לשניים. אמה אחת הולכת ישר אל העיר- ובה יש זרימה של מים. האמה השניה, הדרומית מובילה את המים לתוך מאגר תת-קרקעי אורך המאגר- 260 מ'. גובה- 10 מ' ויסות המים נעשה לפי הצריכה. בלילה, שצריכת המים נמוכה, חלק מהמים שזורמים באמת המים מובלים אל המאגר התת-קרקעי. לעומת זאת במשך היום המים זורמים משתי האמות אל העיר. המאגר נחשב בסלע קירטון רך צמוד לקו שבר גיאולוגי. בכדי להיפטר מחלקים גסים שהמים סוחבים אותם (אבנים, חצץ, עלים וכו') לפני הכניסה למערכת המים היה בור השקעה המים הצלולים נמצאים בחלק העליון, עוברים באמצעות סיפון הלאה. את בור השקעה מנקים מדי פעם.

דגם תבליט מראה איך שתי אמות המים נפגשות. חגי עומד על מקור המעיינות א-רינה על מפת התבליט. מי המעיינות שזרמו באמות המים מהרי נצרת נכנסו למאגר מצידו המזרחי, דרך בור השיקוע, מילאו אותו,

ויצאו באופן מבוקר מצידו המערבי דרך צינור עופרת ומגוף בקצהו ומשם המשיכו לזרום באמת מים לציפורי. נפח המים במאגר 4300 מ"ק. המאגר פעל מהמאה הראשונה לספירה ועד למאה ה-7.



המאגר בנוי חדרים חדרים. אפשר לסגור כל חדר בנפרד. כך שכל טיפולי האחזקה ניתנים לעשייה מבלי לפגוע בתפקוד המאגר. קירות המאגרים טיחו. בחתך ניתן לראות את גרם המדרגות החצוב של כל חדר. המים שנכנסים בצד אחד ויוצאים בצד השני. לשם כך קרקעית המאגר היא משופעת. החלק האחרון של המאגר- מנהרה של 6 פירים, בכדי לווסת את הגבהים.

חתך סכמטי של קצה המאגר התת-קרקעי



'צינור' חצוב שבו זורמים המים הצלולים לאחר שעברו את בור השיקוע ויצאו דרך צינור עופרת והמשיכו לזרום באמת מים לעיר ציפורי..

סיור במאגרים התת-קרקעיים. כדי שהמים לא יחלחלו, צריך היה לטייח את הקירות. עדיין יש על הקירות שרידים של הטייח.

הקירטון לא מחלחל. המים עוברים כנגר עילי ולכן הטייח הוא רק טייח קל. סלע גיר קשה יש לטייח. כי הוא מחלחל. המהנדסים הרומיים שגילו את קו התפר בין שני סוגי הסלעים. תכננו את המאגר לפיו.

