

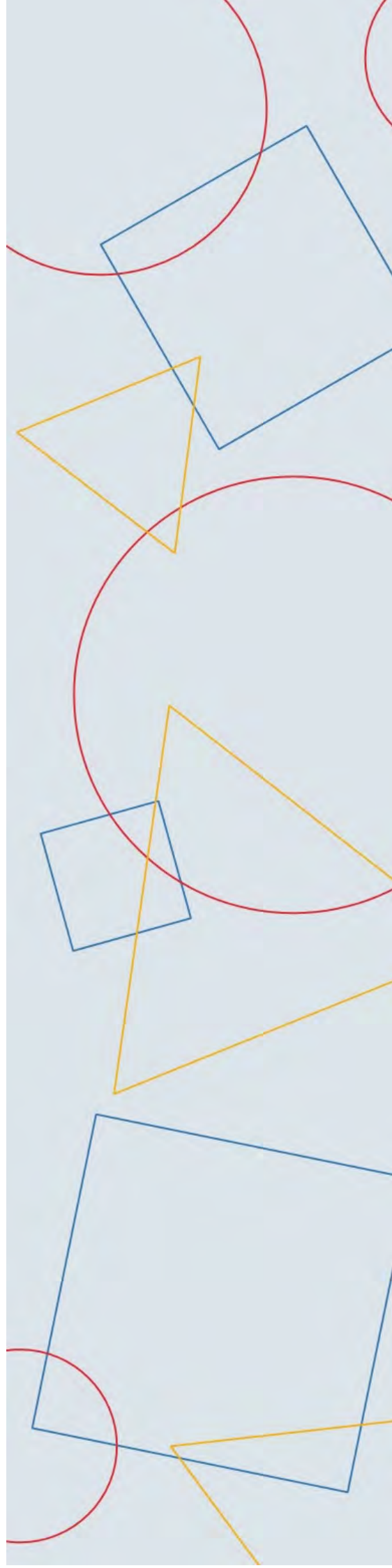
חוברת מערכי הפעלה לפעילויות O.D.T Outdoor Training



כל אחד יכול יותר!
למען עצמו, למען המשפחה, למען הקהילה.

www.azrieli.org

מהדורה פנימית 10/2013



מכון עזריאלי להעצמה חינוכית – הינה תכנית הוליסטית ייחודית המקיפה את התלמיד בשלושה מעגלים ובשלוש שנים. מצמצת את הפערים הלימודים, תוך כדי שילוב העצמה חברתית המחזקת את אישיות התלמיד, אמונה ביכולתו והשתתפותו בהתנדבות בקהילה כשההורים שותפים בסדנה המקנה שיטות לימוד לעבודה עם ילדיהם ודרכים לשפר את מערכת היחסים המשפחתית, ולהיות שותפים בהישגים של ילדיהם.

בתחום החברתי: מכון עזריאלי מוביל את תהליכי העבודה מול בני הנוער דרך פעילות O.D.T. המכון זיהה שהדרך להגיע אל התלמיד, העצמתו והגברת האיטרקציה החברתית של התלמיד בסביבתו ובקהילה הופכת להיות משמעותית כאשר היא מתרחשת דרך פעילות ה-O.D.T. התמונות בחוברת הם מפעילות בני הנוער בתכנית.

חוברת מערכי פעילות O.D.T יוצאת לאור בסיועם של הצוות החברתי במכון

יוזם, כותב ועיצוב: מאיר אביטן, מנהל כללי מכון עזריאלי להעצמה חינוכית

כותבים: פריאל תובל, רכזת תחום חברתי

איה ריאן, קסם דאי, שרון ליבורקין מדריכים בתכנית

תוכן עינים:

- 3..... מכון עזריאלי להעצמה חינוכית – תקציר
- 5.....מבוא לפעילות O.D.T.....
- 6.....עקרונות ה-O.D.T?
- 7.....מהם התוצרים של סדנת O.D.T?
- 8.....תהליכי עיבוד של פעילות O.D.T.....
- 11.....טבלת מערכי הפעילות
- 19.....מערכי הפעילות

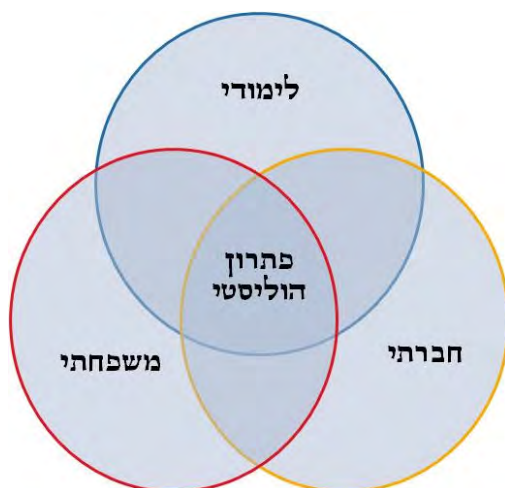
מכון עזריאלי להעצמה חינוכית

המעבר מבית הספר היסודי לחטיבת הביניים מתרחש באחת מהתקופות הקשות ביותר בחיי התלמיד – גיל ההתבגרות, גיל המתאפיין בסערות נפש רבות ובלחצים פנימיים. בתקופה זו התלמידים בעלי הישגים הנמוכים הופכים להיות פגיעים מאוד בנפשם, ואף מאבדים את האמונה ביכולתם האישית עקב כישלונות לימודיים מצטברים, דבר המוביל אותם לתסכולים חברתיים ואישיים.

על רקע האתגרים העתידיים המצפים לילדי חטיבות הביניים בבית הספר, מוצאים עצמם התלמידים הללו פוסעים על מסלול המוביל אותם לנשירה סופית ממערכת החינוך או להפיכתם לנושרים סמויים הרשומים אמנם במערכת החינוך, אך לא משתתפים בתהליך הלמידה בפועל.



קרן עזריאלי שמה לה למטרה להתמודד עם האתגר הלאומי הזה, על פיו שנות הלימוד בכיתות ז' עד ט' מהוות את "קו פרשת המים" בחייהם של תלמידים רבים, שלב המחייב תמיכה והדרכה ייחודיות במטרה למנוע את עצם האפשרות לנשירה בעתיד.



מכון עזריאלי להעצמה חינוכית פועל לשם העצמת בני הנוער הללו, במטרה לאפשר להם לממש את היכולת שלהם לעמוד בזכות עצמם ולהצליח בלימודיהם בבית הספר, כל זאת באמצעות הדרכה ותמיכה המביאות אותם 'צעד אחר צעד' להבנה שהצלחתם היא דבר אפשרי שניתן להגשימו ולממשו.

התוכנית מורכבת משלושה מעגלים, שמטרתם לשפר את כישוריהם הלימודיים והחברתיים של התלמידים ולהתמקד בתפקיד שממלאים ההורים בתהליכי הלמידה של ילדיהם.



באמצעות פעילות O.D.T.

העצמה חברתית

מכון עזריאלי להעצמה חינוכית



הישגים לימודיים כשלעצמם מושגים באמצעות 'האצה לימודית', המצמצמת פערים לימודיים בעזרת מבצעים לימודיים מזורזים בפרק זמן קצר, דבר המביא בתורו לכמה וכמה הישגים מרשימים ועקביים במקצועות הליבה: מתמטיקה, אנגלית והשפה העברית.

הישגים חברתיים: תהליך קליטת התלמיד בתוכנית מתחיל ב"מסע גיבוש", בו התלמיד והקבוצה עוסקים בהיבטים שונים של גיבוש אישיותו וזהותו של התלמיד. בשלב הבא מעמיקים את טיפוח הכישורים החברתיים והאישיים של התלמידים באמצעות **סדנאות קבוצתיות**, שיחות אישיות ופעילות ספורט. באמצע שנת הלימודים יוצא התלמיד ל"מסע משפחתי", כשהמטרה שלו לייצר את המרחב הנכון בו ייעשה חיבור חווייתי בין הילד למשפחה ובין ההורים.



לקראת סיום השנה יצאו התלמידים ל"מסע קהילתי". מסע זה מייצג את המעבר מהמעגל האישי והקבוצתי- משפחתי לעבר מעגלים חברתיים רחבים יותר. בסיום מסע זה יוצרים התלמידים מיזם חברתי שהם מפעילים בסביבה הקרובה אליהם, ובכך תורמים גם הם לקהילה הקרובה אליהם. בין המסעות מתקיימות סדנאות שבועיות המחזקות את הכישורים הבאים: דימוי עצמי חיובי, מיזמנות התנהגותיות, דפוסי משמעת, חיזוק האמונה ביכולות ההצלחה, טיפוח למצוינות ועוד.

בוגרי מכון עזריאלי עוברים הכשרה כמדריכים צעירים בשלבי הסיום של התוכנית. מטרת העל של ההכשרה היא שהבוגרים יהיו אלה אשר ילוו את התלמידים הצעירים החדשים בתוכנית, הן לימודית והן חברתית, במסגרת התנדבותית התורמת בחזרה לחברה.



גם **הורי התלמידים** לוקחים חלק בתהליך באמצעות סדרת פגישות אינטנסיביות עם יועצי חינוך, בהן הם לומדים להכיר שיטות לימוד לעבודה עם ילדיהם ודרכים לשר את מערכת היחסים המשפחתית, והכול בדרך שתאפשר להם להיות שותפים מלאים בהישגים של ילדיהם.

מהי פעילות אתגרית – O.D.T

מבוא:

Outdoor training – מתודת הנחיית קבוצות המתקיימת בסדנאות, ומטרתה פיתוח כישורים חברתיים והקניית מיומנויות כגון מנהיגות, שיתוף פעולה, עבודת צוות, אמון, אחריות באמצעות פעילות אתגרית בתנאי שטח.

מתודת ה-O.D.T, מבוססת על מפגש של חברי הקבוצה עם סדרת משימות מאתגרות במובנים הפיסיים והמנטאליים, בסביבה חדשה ושונה משגרת יומם.

במהלך הפעילות באים לידי ביטוי יכולות ומיומנויות אישיות וקבוצתיות כאחד. בהיבט האישי מפגישה הפעילות את המשתתפים עם יכולות כגון: כושר מנהיגות, יכולת ביטוי ודרכי תקשורת בינאישית, התמודדות עם מצבי עמימות וחוסר ודאות, יכולת עבודה בצוות, התמודדות עם קבלת סמכות ולקיחת אחריות.

בהיבט הקבוצתי באים לידי ביטוי יכולות כגון: קבלת החלטות בצוות, ניהול משימות וסיכונים, יכולות תקשורת ושיתוף מידע, יכולות הנעת תהליך והתמודדות עם מצבי קצה של תלות הדדית.

מטרות הפעילות מושגות באמצעות תהליכי עיבוד והנחייה קבוצתית. בסיום כל משימה מתקיים ניתוח הביצועים וההתנהגויות, בהיבטים האישיים והקבוצתיים, תוך מתן דגש להתרחשויות בשטח והרחבתן למשימות הקבוצה בשגרת העבודה. תהליך ההתנסות ועיבודו, מאפשרים למידה מחולשות והפנמה ויישום של חזקות, תוך רכישת כלים ומיומנויות חדשות.

בטווח הקצר מיושמים תוצרי הלמידה כבר בהמשך המשימות בסדנא. בטווח הארוך, משמשים התוצרים ככלים אפקטיביים להמשך עבודת הצוות בשגרה.

כוחן של סדנאות O.D.T בכך שהן יוצרות מצבים של "לעשות את..." במקום "לדבר על...", ובכך מאפשרות להעלות מצבים מחיי היומיום שהיו בלתי ניתנים להמחשה, באופן שמסיר התנגדות ויוצר פתיחות. במהלך הוויה "משחקית" נפתחים ערוצים רגשיים המאפשרים תובנות עמוקות, "דרך הרגליים" - שהן לאין שעור נוקבות יותר מאשר תובנות שכליות גרידא (ללא קשר לרמת התחכום של המשתתפים).

סדנאות O.D.T מקבילות ללמידה המתרחשת אצל האדם הפרטי כאשר הוא נוסע לטיול למקום אקזוטי ונחשף לתרבויות אחרות. במובן זה, החשיפה של המשתתפים לפרדיגמות אחרות, מאפשרת למידה כתוצאה מההשוואה בין המוכר למצב החדש בעולם "המקביל" (לדוגמא: מנהל המתמודד עם בעיות שרות יפגוש את הקושי במתן שרות בשרשרת ספק-לקוח פנימי דרך משימה שבה קיימת תלות בין שתי קבוצות להשלמתה בהצלחה).

מכון עזריאלי מיום הקמתו הוביל את תהליכי העבודה מול בני הנוער דרך פעילות O.D.T, המכון זיהה שהדרך להגיע אל התלמיד, העצמתו והגברת האיטרקציה החברתית של התלמיד היא משמעותית כאשר היא מתרחשת בסביבות O.D.T.

פעילות תלמידי התכנית בכיתות ז-ח מבוססות ברובה על פעילות זו, בחוברת זו מתוארים פעולות שהתרחשו במכון עזריאלי לאורך השנים.

מהם עקרונות ה-O.D.T. ?

א: למידה דרך חוויה והתנסות:

מחקרים מלמדים כי הדרך היעילה ביותר לרכישת כלים, כרוכה בהתמודדות עם בעיות המאפשרות תרגול ומציאת פתרון, בסביבה ובתנאים הקרובים למציאות. סדנת ה-ODT מביאה את המשתתפים לרמות ריגוש וחוויה גבוהות, ויוצרת קרקע פורייה ללמידה. המעורבות הרגשית והחוויתית מגבירה את פוטנציאל תהליך הלמידה, מפחיתה התנגדויות שונות ומאפשרת הפנמה ויישום של תוצרי הסדנא.

ב: מסגרת עבודה קבוצתית:

התנסויות במסגרת קבוצה מאפשרות לחבריה להבין טוב יותר את עולמם הפנימי והחיצוני, באמצעות בחינה מתמשכת של עצמם, אל מול ההקשר החברתי. בהיבט האישי מאפשרת המסגרת הקבוצתית, למידה מעמיתים, תמיכה רגשית ופיסית, קבלת משוב מידי מחבריה, תחושת שייכות והזדהות עם ערכיה ומשימותיה. בהיבט הקבוצתי מתקיים תהליך של גיבוש הקבוצה, חיזוק הזהות הקבוצתית והכרה בחולשותיה וכוחותיה.

ג: שינוי סביבת הפעילות:

ההתמודדות האישית והקבוצתית עם סביבת פעילות חדשה מכשירה את הקרקע לשינוי תפיסתי ומאפשרת חשיבה מחודשת על הנחות יסוד, מצמצמת חסמים, מטשטשת היררכיות, מחלישה הגנות, שוברת מחיצות ומעודדת יצירת קשרים חדשים.

בתנאים הללו נוצרת הזדמנות לדינאמיקה קבוצתית איכותית ונקייה מעכבות.

בנוסף, **משמשת חוויות ההצלחה בשטח כמנוף משמעותי לתהליכי שינוי.** השטח והטבע נתפסים כסביבה חדשה ולא מוכרת הדורשת כושר הסתגלות ויצר הישרדות מפותח. התמודדות בהצלחה עם התנאים הללו מגבירה את האמונה בהיתכנות לשינוי, וביכולת להכילו. שינויים אינם נתפסים כאיום אלא כהזדמנות לצמיחה.

ד: התאמה לאופי הקבוצה ומטרותיה:

סדנת O.D.T אפקטיבית מכוונת מטרה וברורה למנחים וללומדים. מיפוי הצרכים והגדרת מטרות באמצעות בניית תוכנית מותאמת צורך וגיל לכל קבוצה באמצעות תצפית, היכרות עבודה אל מול רכז היכרות מעמיקה עם אופי התוכנית והכשרה סדרת מפגשים ועבודה של הצוות.

אופי האתגרים נגזר ממשימות הקבוצה בשגרה ובהתאם למיומנויות אותן מבקשת הקבוצה לפתח על מנת לשדרג את ביצועיו. אלמנטים כוונת הקבוצה, רמת מיומנותה, בגרותה, ויכולתה הפיסית והמנטאלית ישפיעו על מורכבות המשימות. בהתאמה ייקבעו רמות הסיכון, אי הוודאות, ורמת האתגר הפיסי והמנטאלי.

ה: שיקוף ועיבוד מונחה :

התפקיד העיקרי של העיבוד הקבוצתי וההנחיה **הוא לתווך בין החוויה וההתנסות בשטח לבין הלמידה.** אופי המשימות מאפשר הגעה לתוצאה ברורה ואמיתית של ההתנסות, המופיעה כמדד של הצלחה או כשלון. בעזרת השיקוף והעיבוד המונחה מצליחים המשתתפים לעקוב ולהגדיר בצורה ממוקדת את הגורמים המקדמים או המעכבים, בתהליך ביצוע המשימה. מיידיות התוצאה, העיבוד והמשוב יוצרים תהליך אפקטיבי של למידה, הפנמה ויישום.

מהם התוצרים של סדנת O.D.T. ?

במישור הקבוצתי:

מחקרים בנושא מדגישים סדרה של מיומנויות אישיות וקבוצתיות הנרכשות בפעילות O.D.T. הסדנה תשפר משמעותית את יכולתה של הקבוצה להתמודד בהצלחה עם קבלת החלטות, לקחת סיכונים, פתרון בעיות, שיתוף פעולה ועבודה יצירתית וממוקדת להשגת המטרות המשותפות. בנוסף, מאפשרת הפעילות שיתוף מפרה של גישות בין המשתתפים השונים, והזדמנות להיחשף לרעיונות, הרגלים וכלים מעולמם תוכן אחר של שאר המשתתפים.

במישור האישי:

החוקרים מדגישים מיומנויות כגון: שיפור בביטחון עצמי, עליה בנכונות לקחת סיכונים, שיפור במודעות ובדימוי העצמי, שיפור ופיתוח מיומנויות בתחום המנהיגות ופיתוח מיומנויות חשיבה רפלקטיביות .

במישור הבין אישי: קידום שיתופי פעולה, שיפור באפקטיביות של מיומנויות תקשורת, הגברת האמון באחר, הגברת השיתוף בתהליכי קבלת החלטות, מציאת דרכים חדשות ואפקטיביות לפתרון קונפליקטים ושיפור מיומנויות ומנגנוני פתרון בעיות.

תהליכי עיבוד של פעילות O.D.T.

שלוש רמות של עיבוד רפלקטיבי

שיקולים למנחה	נושאים טיפוסיים	עוסק ב...	רמה
<p>הרמה הקבוצתית היא 'התחום הבטוח' לקבוצה, אך עלולה לגלוש לנושאים רגשיים ובינאישיים.</p>	<p>תקשורת, מנהיגות, עבודת צוות, תכנון, השגת מטרות, קבלת רעיונות והחלטות</p>	<p>הדינמיקה הקבוצתית הנוגעת לכלל הקבוצה. מעובד בעיקר ברמה הקוגניטיבית</p>	קבוצה
<p>הבחירה האם לעסוק ברמה הבינאישית תלויה מאוד בסוג הקבוצה, במטרותיה ובשלב ההתפתחות שלה.</p>	<p>קליקות בקבוצה, קבלה, אמון, בטיחות פיזית ורגשית, הערכה וחוסר הערכה, סטריאוטיפים</p>	<p>דינמיקה בין פרטים בקבוצה, עשוי להשפיע גם על כלל הקבוצה. עוסק ברמה הקוגניטיבית, אך מערב היבטים רגשיים</p>	בין-אישי
<p>נושאים אישיים עלולים לצוץ במפתיע, ע"פ הקשרים אישיים. רב החששות של מנחים קשורים להתמודדות עם רמה זו.</p>	<p>פחד, אמון ובטיחות, תפישה עצמית, מקובלות, הערכה וחוסר הערכה – עצמית וע"י הקבוצה</p>	<p>האינדיבידואל. עוסק בעיקר ברמה הרגשית</p>	אישי

שאלות עיבוד – לפי מעגל הלמידה ההתנסותית

שאלות לעיבוד	השלב
<p>סבב כללי מהיר</p> <ul style="list-style-type: none"> איך היה ? איך היית מתאר את התרגיל בשתי מילים? 	<p>שלב "הדייג"</p> <p>שחזור ראשוני,</p> <p>והצפה של מגוון התייחסויות</p>
<ul style="list-style-type: none"> מה התרחש בתרגיל? מדוע? מה עזר/קידם בפיתרון המשימה? מה הפריע/עיצב בפיתרון המשימה? כיצד אתה מרגיש בקשר לזה? האם הצלחת/ם במשימה? האם וכיצד סייעת לקבוצה? האם היה ניתן לפעול אחרת? כיצד התקבלו ההחלטות? 	<p>שחזור</p> <p>What..?</p> <p>"מה...?"</p>
<ul style="list-style-type: none"> איך ניתן לקרוא ל... (תיאור מהתרגיל) איזה עיקרון ניתן לזהות ב... (התנהגות בתרגיל) מה החשיבות של מה שקרה? איזה משוב אתה יכול לתת לקבוצה בעקבות התרגיל? האם הופקו לקחים מתרגילים קודמים? מה למדת על עצמך? מה למדת על הקבוצה? איזה אירוע אתה זוכר במיוחד? 	<p>הכללה</p> <p>והמשגה</p> <p>So what?</p> <p>"אז מה?"</p>
<ul style="list-style-type: none"> האם מה שקרה בתרגיל מזכיר מצבים אחרים שקרו? אילו הקבלות אתם רואים בין התרגיל לעולם האמיתי? מה אתה / אתם רוצים לקחת מן הפעילות? איזה עקרון אתם רוצים לקחת כמוקד למידה לתרגיל הבא / לעולם האמיתי? מה תעשו אחרת בפעם הבאה? 	<p>העברה ויישום</p> <p>Than what?</p> <p>"מה עכשיו?"</p>

תפקידי המנחה בהנחיה מבוססת אתגרים





52 מערכי פעילות O.D.T לפי תחומים, גיל, תוכן ושלבים



שם המשחק	עמוד	אישי / קבוצתי / קהילתי	שכבת גיל	תוכן ערכי	שלב בהתקדמות הקבוצה	ציוד נדרש
1. משחק זכרון	19	אישי	ז-ח	השתתפות, הקשבה	שלב ראשוני	בריסטולים+ טושים
2. חבל הכרות	21	אישי	ז-ח	הקשבה, תקשורת, היכרות, פעולה שיתוף	שלב ראשוני	חבל+ כיסויי עיניים
3. דבורים מתבייתות	23	אישי/קבוצתי	ז-ח	שיתוף פעולה, תקשורת בקבוצה	שלב ראשוני	חבל+ כיסויי עיניים+כדוריפ קטנים+חבלים דקים+קונוס+ בסיס לקונוס+ כדור
4. הנייר מעופף	25	אישי/קבוצתי	ז-ח	גיבוש ושבירת קרח	שלב ראשוני	דפי A4 מטאטא+כדור+רצ ועת בד+ דפים צבעוניים+ כלי כתיבה+ קופסא
5. מרבד הקסמים	27	אישי/קבוצתי	ז-ח	שיתוף פעולה, מנהיגות, החלטות, בינאישית	שלב ראשוני	שטיח / אל בד
6. פונדו ציפיות	29	אישי/קבוצתי	ז-ח	השתתפות, פתיחות מול קבוצה, תיאום ציפיות	שלב ראשוני	גזייה+ סיר קטן+ חבילת מרשמלו+ מלפפונים חמוצים+ שיפודים+ חלב+ שוקולד+ פתקים+ עטים
7. תיל חשמלי	31	אישי/קבוצתי	ז-ח	אמון, שיתוף פעולה, חשיבה יצירתית, עבודת צוות	שלב ראשוני	חבל+ פעמונים+ דף ועט
8. מדרכים	33	אישי/קבוצתי	ז-ח	שיתוף פעולה, תלות הדדית, מצבי win win	שלב ראשוני	לבני עץ בצורת קוביות+ נהר תנינים



באמצעות פעילות O.D.T

העצמה חברתית

מכון עזריאלי להעצמה חינוכית

שם המשחק	עמו ד	אישי / קבוצתי קהילתי	שכבת גיל	תוכן ערכי	שלב בהתקדמות הקבוצה	ציוד נדרש
9. דמקה אנושית	35	אישי/קבו צתי	ז-ח	חשיבה מחוץ לקופסה, ביטוי עצמי בקבוצה	שלב ראשוני	כתרים למלכים+ לוח דמקה ענק+ לוח הוראות מפורט
10. מבוכים	37	קבוצתי	ז-ח	מנהיגות שיתוף פעולה, חשיבות עבודת צוות	שלב ראשוני	מבוכים+ חבל+ כדור
11. מגדל הנוי	39	קבוצתי	ז-ח	תקשורת שיתוף פעולה, אסטרטגיה, חשיבה יצירתית	שלב ראשוני	3 קונוסים+ 5 חישוקים בגדלים שונים
12. פיצוץ של בלונים	41	אישי/ קבוצתי	ז-ח	שיתוף פעולה	שלב ראשוני	בלונים + שיפודים
13. שדה מלחמה	43	קבוצתי	ז-ח	הקשבה, תקשורת, שיתוף פעולה	שלב ראשוני	בזנטים קטנים+חבלים דקים
14. טופס טיולים	45	קבוצתי	ז-ח	אמון, עבודת צוות, שיתוף פעולה	שלב ראשוני	דפים+כלי כתיבה
15. מתחם המספרים	47	קבוצתי	ז-ח	פיתוח תלות אחריות עבודת צוות	שלב ראשוני	לוחות ממוספרים 1-30 + חבל
16. דגלים	49	קבוצתי	ז-ח	שיתוף חשיבה יצירת קבוצתית	שלב ראשוני	אל בד+ מספריים+ חבל לתיחום+ גואש+ מכחולים+ מקלות מטאטא
17. ג'נגה קוביות	51	קבוצתי	ז-ח	שיתוף חשיבה יצירתית, עבודת צוות	שלב ראשוני	צבעי גואש+ לבני עץ מלבניות
18. אזיקים	53	קבוצתי	ז-ח	חשיבה לקופסה, פעולה	שלב ראשוני	חבלים



שם המשחק	עמוד	אישי / קבוצתי קהילתי	שכבת גיל	תוכן ערכי	שלב בהתקדמות הקבוצה	ציוד נדרש
19. הששת שלו	55	אישי		יצירתיות, כושר שכנוע, תקשורת בינאישית	שלב מתקדם	דפים צבעוניים+כלי כתיבה+ קופסא
20. מונופול עירוני	57	אישי	ז-ח	היכרות עם הסביבה שלך, אסטרטגיה, חשיבה יצירתית	שלב מתקדם	חיילים כמספר המשתתפים+ לוח משחק+ כסף דמה+ קוביות ענק
21. תקשורת ע"י כדורים	59	אישי/קבוצתי	ז-ח	אמון, שיתוף פעולה, יצירתיות, תקשורת, הנחייה	שלב מתקדם	הרבה כדורים קטנים+ דליים+ כיסוי עיניים
22. גאג'לינג קבוצתי	61	אישי /קבוצתי	ז-ח	היכרות	שלב ראשוני	כדורים + חבל
23. מנהיגות	63	אישי/קבוצתי	ז-ח	מנהיגות, הקשבה, שיתוף פעולה, תקשורת	שלב מתקדם	כיסויי עיניים+ מסלול מכשולים
24. תקשורת בציור/לגו	65	אישי/קבוצתי	ז-ח	תקשורת, הנחייה, הקשבה בין בני זוג	שלב מתקדם	דפים לגו/ לבנים+עטים
25. שיח אילמים	67	אישי/קבוצתי	ז-ח	אמון הדדי, אחריות קבוצתית	שלב מתקדם	חבל ארוך
26. זהירות שביר	69	אישי/קבוצתי	ז-ח	אחריות קבוצתית, עבודת צוות, שיתוף פעולה, חשיבה יצירתית	שלב מתקדם	ביצים קשות+ דבק, סלוטפ+ חומרי יצירה לבניית המתקן
27. לחץ חברתי	71	אישי/קבוצתי	ז-ח	התמודדות עם לחץ, קבלת החלטות	שלב מתקדם	כרטיסיות עם סיטואציות
28. כדורל סיאמי	73	אישי/קבוצתי	ז-ח	לקיחת אחריות, פיתוח מנהיגות, תקשורת	שלב מתקדם	חבלים קצרים+ כדור



שם המשחק	ע'י	אישי / קבוצתי / קהילתי	שכבת גיל	תוכן ערכי	שלב בהתקדמות הקבוצה	ציוד נדרש
הכדור המרחף	75	אישי/קבוצתי		סבלנות, סובלנות, אמון, תקשורת, הקשבה	שלב מתקדם	2 קונוסים + 2 בסיסים + חבלים + כדור + חבלים דקים
כדור עף בלונים	77	אישי/קבוצתי	ז-ח	אמון, תקשורת, שיתוף פעולה, מנהיגות	שלב מתקדם	בלון+רשת כדור עף+כיסוי עיניים
עיוור בכיכר	79	אישי/קבוצתי	ז-ח	בטיחות ורגשית, הדדית, פעולה	שלב מתקדם	חבל ארוך + כיסוי עיניים
הליכה באוויר	61	קבוצתי	ז-ח	אמון, שיתוף פעולה, אחריות קבוצתית	שלב מתקדם	5-6 סנאדות באורך מטר
תחרותיות או שיתוף פעולה	63	קבוצתי	ז-ח	שיתוף פעולה, אסטרטגיה, תכנון, גיבוש, מנהיגות	שלב מתקדם	דגלים בצבע כחול אדום וצהוב + כסף + לוח תוצאות עם האופציות האפשריות
הזירה	65	קבוצתי	ז-ח	אמון, שיתוף פעולה, עזרה הדדית	שלב מתקדם	חבלי סיר
מונופול ערכים	67	קבוצתי	ז-ח	קבלת האחר, סובלנות וסבלנות, מעורבות חברתית	שלב מתקדם	לוח מונפול ערכים+כסף+כרטיסיות משימות, הפתעות ודילמות+שחקנים+קוב יות+פוליגל לרשימת הערכים שנקנו בקבוצה
הנשיא	69	קבוצתי	ז-ח	אמון, אחריות קבוצתית, אסטרטגיה, חשיבה יצירתית, פעולה	שלב מתקדם	מזרקים גדולים+צבעי גואש+ סינר+ נילון+ חבל
שבלול	71	קבוצתי	ז-ח	יוזמה, אסטרטגיה, תכנון, שיתוף פעולה, מנהיגות	שלב מתקדם	סנדה+ מוט גבוה+ חבלים לקשירה+ חבל ארוך



שם המשחק	אישי / קבוצתי / קהילתי	שכבת גיל	תוכן ערכי	שלב בהתקדמות הקבוצה	ציוד נדרש
38. הסיפור המאולתר	קבוצתי	ח	שיתוף פעולה	שלב מתקדם	כרטיסיות + בריסטולים + טושים
39. פאזל חלקים	קבוצתי		אתגר קבוצתי, אחריות, שיתוף פעולה	שלב מתקדם	פאזל+ כרטיסיות עם צורות גאומטריות שונות
40. מזחלת כדורים	קבוצתי	ז-ח	גיבוש, שיתוף פעולה, אסטרטגיה קבוצתית, תרבות דיון	שלב מתקדם	בד שחור למשטח+ ברגים+ אומים+ חבל ארוך+ חבל קצר+ גלגלת+ כדורים קטנים
41. שאב מהבאר	קבוצתי	ז-ח	הקשבה, תקשורת, עבודת צוות, שקיפות	שלב מתקדם	חצי חבית גדולה+ דלי מים+ קרס מחובר ל4 חבלים+ 4 גלגלות+ חישוק קטן+גדול
42. חישוק הליום	קבוצתי		אמון, מנהיגות, לקיחת אחריות	שלב מתקדם	מספר חישוקים
43. יחד זה כח	קבוצתי	ז-ח	שיתוף פעולה, הקשבה, אמון הדדי	שלב מתקדם	חבל ארוך+ דשא
44. גולה בגליל	קבוצתי	ז-ח	אמון, שיתוף פעולה, חשיבות עבודת צוות	שלב מתקדם	20 צינורות P.V.C באורכים שונים ובקוטר שווה+ 2 גולות גדולות+ 2 קערות
45. דורגל	קבוצתי	ז-ח	שיתוף פעולה, אחריות, תקשורת, מנהיגות	שלב מתקדם	דורגל+ 8 חבלים
46. הטנק	קבוצתי	ז-ח	אמון+מנהיגות+ לקיחת אחריות	שלב מתקדם	חבל לכל 10+ כיסויי עיניים+ לוח ניקוד
47. מזיגת צבעים	קבוצתי	ז-ח	שיתוף פעולה, הקשבה, תיאום וקבלת החלטות, תכנון, ביצוע	שלב מתקדם	צבעי גואש+ 3 בקבוקים+ 2 כוסות+ 3-4 חבלים+ יריעת ניילון למניעת לכלוך
48. מסדרון לייזר	קבוצתי	ז-ח	אמון, מנהיגות, שיתוף פעולה, הקשבה ותקשורת	שלב מתקדם	חבלים ארוכים+ כיסוי עיניים+דפים



שם המשחק	אישי / קבוצתי / קהילתי	שכבת גיל	תוכן ערכי	שלב בהתקדמות הקבוצה	ציוד נדרש
49. שדה מוקשים עגול	קבוצתי	ז-ח	אמון, עבודת צוות, שיתוף פעולה, סבלנות	שלב מתקדם מאוד	חבל + פעמון
50. מכבי אש	קבוצתי	ז-ח	תקשורת, הנחיה, שותפות, יצירתיות	שלב מתקדם מאוד	גיגית מים + 4 דליים + צינורות ביוב + חבלים + קרס + כיסוי עיניים
51. פאזל/פועלי בניין	קבוצתי	ז-ח	אמון, תקשורת, הנחיה	שלב מתקדם מאוד	פאזל גדול + כיסוי עיניים + חבל ארוך
52. פיזדלוחטיסטו	קבוצתי	ז-ח	אמון, תקשורת, התמודדות עם קשיים	שלב מתקדם מאוד	כיסוי עיניים
53. רשת עכביש	קבוצתי	ז-ח	הצלחה, שיתוף פעולה, אמון, תלות הדדית	שלב מתקדם מאוד	חבל סיזל + 2 עצים קרובים
54. כפר נופש לעכברים	קבוצתי	ז-ח	מנהיגות, עבודת צוות, חשיבה יצירתית	שלב סופי	2 קרטוני ביצוע + חומרי יצירה + דבק + מספריים
55. סנדלי צוות	אישי/קבוצתי		אמון הדדי, שיתוף פעולה, התמודדות עם ניצחון והפסד	כל שלב	סנדלי עץ + חבלים + כיסוי עיניים
56. שליפת בקבוק	אישי/קבוצתי	ז-ח	אסטרטגיה, תכנון, גיבוש רעיונות, מנהיגות, אחריות קבוצתית	כל שלב	בקבוק 1.5 ליטר + 3 חבלים דקים 3 מטר + סרט סימון לאזור
57. פלונטר	אישי/קבוצתי	ז-ח	שיתוף פעולה, חשיבה מחוץ לקופסא, גיבוש	כל שלב	לוח גדול של פלונטר + צבעים + חישוקים



שם המשחק	עמ	אישי / קבוצתי / קהילתי	שכבת גיל	תוכן ערכי	שלב בהתקדמות הקבוצה	ציוד נדרש
פיתוח מנהיגות	133					
שישה פרשים	135	קבוצתי	ח	חשיבה מחוץ לקופסא / אסטרטגיה קבוצתית	שלב מתקדם	שישה פרשים מבקבוקי פלסטיק + חבל (10 מ')
גזלן הזמן	137	קבוצתי	ח	ניהול זמן	שלב מתקדם	שעון (שעות גזורות) לפי מספר התלמידים
ניהול זמן	139	קבוצתי	ח	ניהול יעיל של זמן	שלב מתקדם	בריסטולים לבנים חתוכים + צבעים + לוח קריטריונים של זמן

שלב אישי
היכרות

משחק זיכרון

התלמידים ישחקו משחק זיכרון, כאשר כל שני קלפים מתאימים מתארים תלמיד בקבוצה. הפעילות משמשת להיכרות בתחילת השנה.

ציוד נדרש

בריסטולים
 טושים

תכנים ערכיים

- השתתפות
- הקשבה

מטרות

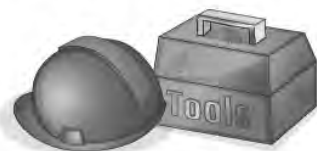
- התלמידים יכירו אחד את השני.
- התלמידים יכירו את המדריך.
- התלמיד יתנסה בפעילות הדורשת הקשבה ותשומת לב לחבריו בקבוצה.

זמן פעילות

15-20 דק'

דגשים בטיחותיים

ארגז הכלים
 של המדריך החברתי



מהלך ההפעלה

הערכות לפעילות:

יש לתת לכל תלמיד שני בריסטולים, כשבאחד הוא ירשום את שמו ובשני פרט אישי עליו (תכונה, מאכל אהוב וכד'). לאחר מכן יש לשים את הפתקים במרכז, ולעשות סבב בין המשתתפים כדי שיספרו מה רשמו בשני הפתקים שלהם. כל אחד בתורו צריך להרים שני פתקים זהים השייכים לתלמיד בקבוצה.

הנחיות לקבוצה:

שלב ראשון:
 נא לכתוב על בריסטול אחד את שמכם ובבריסטול השני את פרט אישי עליכם ולמסור למדריך.
שלב שני:
 כל אחד בתורו ירים שני קלפים. אם הוא יודע שהם מתאימים, יאסוף אותם אליו.

דגשים נוספים:

כל ארבע דקות אפשר לעשות סבב של השם והתכונה שכבר נאספו.



עיבוד רעיונות

- מי מהתלמידים זוכר שמות של תלמידים בקבוצה שאינם חברים שלו?
- האם היה קושי במתן תשומת לב לשמות ולתכונות?
- הפעילות הינה פעילות היכרות ולכן אין דגש רב על עיבוד רעיונות.

נספח לפעילות



שלב אישי
היכרות

חבל היכרות

התלמידים יאחזו בחבל ויסתדרו לפי קריטריונים שהמדריך קורא בקול. הם ינסו לעשות זאת בזמן הקצר בכל פעם, כאשר יד אחת תמיד אוזנת בחבל.

ציוד נדרש

חבל
 כיסויי עיניים

תכנים ערכיים

- הקשבה
- ותקשורת
- היכרות
- שיתוף פעולה

מטרות

- התלמיד יכיר את חבריו ברבדים שונים.
- התלמיד ישתף פעולה כדי להגיע לזמן הקצר ביותר
- התלמידים יתקשרו בניהם על מנת להצליח במשימה.

זמן פעילות

15-20 דק'

מהלך ההפעלה

הערכות לפעילות:

התלמידים יסתדרו בשורה או במעגל כשהם אווזים בחבל. המדריך יגיד בקול בכל פעם קריטריון אחר לפיו יצטרכו להסתדר בזמן הקצר ביותר, כשיד אחת אוזנת בחבל תמיד.

הנחיות לקבוצה:

שלב ראשון:
 על כולם להסתדר בשורה או במעגל ולאחוז בחבל.

שלב שני:

על כולם להסתדר לפי הקריטריון שהמדריך אומר בקול בזמן הקצר ביותר. לדוגמה: לפי מידת נעליים. אם המשתתפים לא הצליחו להסתדר לפי הסדר, הקבוצה מקבלת הגבלה (לדוגמה: להסתדר בעיניים עצומות, להסתדר ללא קול).

דגשים נוספים:

אפשר להגביל את המשתתפים בצורה חופשית אם הקבוצה ברמה "גבוהה".

לאחר כמה קריטריונים אפשר לכסות לכולם את העיניים. כעת עליהם להסתובב עם הגב לפנים המעגל מבלי לעזוב את שתי הידיים מהחבל, כשרק אחד מדבר ואסור לו לקרוא בשמות אלא רק על פי הקריטריונים, לדוגמה: בעל מידת הנעליים הגדולה ביותר, בעל שם המשפחה הקצר ביותר...

דגשים בטיחותיים

ארגז הכלים של המדריך החברתי



עיבוד רעיונות



מכון עזריאלי להעצמה חינוכית
 העצמה חברתית באמצעות:
O.D.T
 "לעשות את..."

- איזה פרטים היה קל לכם לזכור?
- מה היה קשה ואיך ניתן לפתור זאת?
- הפעילות הינה פעילות היכרות ולכן אין דגש רב על עיבוד רעיונות.

נספח לפעילות



על כל אחד מחברי הקבוצה להתביית על האובייקט שלו. הפעילות יכולה להתאים גם לשלב ראשוני וגם למתקדם יותר. יש לשים לב לפעול בהתאם לדגשים ולנהל את הפעילות לפיהם.

ציוד נדרש



חבל
כיסויי עיניים
חבלים אישיים
אבנים/ כדורים קטנים
סרטים/ פעמונים לסימון
החפצים

תכנים ערכיים



- שיתוף פעולה
- תקשורת בקבוצה

מטרות



- התלמיד ילמד לעבוד בצוות ולשתף פעולה עם חברי קבוצתו.
- התלמיד ילמד את חשיבות התקשורת והקשבה אחד לשני, כחלק מקבוצה.

זמן פעילות



20-30 דק'

דגשים בטיחותיים



חשוב לשים לב להתנהגות הילדים, כאשר העיניים שלהם מכוסות. יש לשים לב שהם לא דוחפים ונוגעים בכוונה אחד בשני.

מהלך ההפעלה



הערכות לפעילות:

יש לסדר מעגל גדול על הקרקע (בכיתה על הרצפה או בחוץ) באמצעות חבל או אבנים (חשוב שיהיה תחום וסגור). כל התלמידים עומדים מסביב למעגל.

הנחיות לקבוצה:

על כל אחד לבחור אבן או חבל אישי ולהניח בתוך המעגל קרוב למרכז. המטרה: "עליכם ללמוד דבר מה מהדבורים בזמן שהן מתבייתות על פרחים. כדי לפתח טכנולוגיה מפותחת של ביות, על כל אחד להתביית על האובייקט שלו. אנחנו, כדבורים, עושים ניסוי משוכלל, שהמסקנות שלו יעברו לתעשיית הדבש.

האם תצליחו להתביית?

כלל: אסור לגעת אחד בשני. אם נוגעים, חוזרים החוצה ומתחילים מהתחלה.

דגשים נוספים:

עושים ניסיון ראשון. בניסיון השני, מהרגע שבו נכנסים למעגל, מכסים לתלמידים את העיניים ואסור להם לדבר אחד עם השני.

אפשר להוריד לחלק מהמשתתפים את כיסוי העיניים וכך יוכלו לעזור לחבריהם בקבוצה בלי לדבר איתם (רק על יד עזרה פיזית, למשל להוביל אותם ביד).

אפשר לפעול גם בזוגות, כאשר אחד מנחה את השני (עם כיסוי העיניים) איך להגיע לאובייקט שלו מבלי לגעת באחרים.

ארגז הכלים של המדריך החברתי



עיבוד רעיונות





 קרן עזריאלי
 The Azrieli Foundation
 ישראל ועיר
 מכון עזריאלי להעצמה חינוכית
 העצמה חברתית באמצעות:
O.D.T
 "לעשות את..."

- מה הייתה מטרת הפעילות?
- מה ניתן ללמוד על הקבוצה?
- כיצד חברי הקבוצה מתקשרים אחד עם השני? באיזו צורה הם מדברים אחד עם שני? (בכבוד/ בזלזול...)
- במה צריכה הקבוצה (רק ביחד, לא לפנות לאנשים באופן פרטני) להשתפר כדי להשיג את המטרה?
- מה צריך לעשות כל אחד מחברי הקבוצה כדי שהמשימה תצליח בצורה הטובה ביותר בזמן הקצר ביותר?
- איפה אנו נתקלים במצבים המצריכים תקשורת, הקשבה ושיתוף פעולה בחיי היום יום?

נספח לפעילות



אפי אוקי הארובוניאיקה,
 הוכח מדל אלו ספק שהצורה אינה יכולה לדל.
 דל-פי המנד ישנה בזיה דם זונל זוסה, וסילוב הכנסיון
 שמונד המנה אה האפסיון לדל.
 אבל הצורה לא מכירה אה אוקי הארובוניאיקה,
 והיא דם אה המה מזינה במנד-
 הזיווים וההוכוח אה המניוין אוה,
 ולכן אה ריק שהצורה מלמדה לדל, היא דם מיוצרה ב23.

שלב קבוצתי

היכרות

הנייר המעופף

התלמידים עומדים במעגל וכל פעם מישהו קורא בשמו של אחד מחברי הקבוצה וזורק לאוויר נייר A4, אותו תלמיד שקראו בשמו צריך לתפוס את הנייר, במידה ולא תפס הנייר נקרע ומתחילים מהתחלה.

ציוד נדרש



דפי A4
אפשרויות אחרות:
מטאטא
כדור
רצועת בד

תכנים ערכיים



- גיבוש
- קבוצתי
- ושבירת
- הקרח.

מטרות



- התלמיד יכיר את חבריו לקבוצה.
- התלמיד יזכור כמה שיותר שמות של חברי הקבוצה.

זמן פעילות



10-15 ד'

דגשים בטיחותיים



בעת שימוש בחפצים שונים, יש לוודא שלא זורקים אותם אחד על השני.

מהלך ההפעלה



הערכות לפעילות:
סידור הקבוצה במעגל.

הנחיות לקבוצה:

"המשימה שלכם היא לתפוס את הנייר המעופף בכל פעם שיקראו בשמכם. אם לא תפסתם אותו, הנייר המעופף ייקרע לשתיים. זכרו! עליכם לשתף כמה שיותר משתתפים בלי לקרוע את הנייר."

דגשים נוספים:

ניתן להחליף את הנייר במטאטא או בכדור כשהמטרה היא לתפוס את החפץ לפני שהוא מגיע לרצפה. אפשר להעלות את רמת הקושי ולכסות את עיניהם של חלק מהמשתתפים, או לבחור שני משתתפים שיאמרו בו זמנית שמות של חברים לקבוצה.

אפשר להקציב זמן בכל שלב וכך להעלות את רמת הקושי.

ארגז הכלים של המדריך החברתי



עיבוד רעיונות

Azrieli Foundation
 קרן עזריאלי
 מכון עזריאלי להעצמה חינוכית
 העצמה חברתית באמצעות:
O.D.T
 "לעשות את..."

- מה גרם לסבב להיות קצר בכל פעם?
- מה כל אחד צריך לעשות כדי שכל הקבוצה תצליח במשימה?
- האם בעקבות המשימה אתם זוכרים את שמות חברי הקבוצה טוב יותר?
- האם הגבתם מהר והצלחתם לתפוס את הנייר? למה כן/ לא?
- באילו סיטואציות ביום-יום אתם צריכים להיות ערניים, להגיב מהר ולא לחלום?

נספח לפעילות



שלב קבוצתי אחריות קבוצתית/ קבלת החלטות

מרבד הקסמים

על הקבוצה להפוך שטיח מצד אחד לצד שני, כאשר כולם נמצאים עליו במשך כל הזמן.
ניתן לבצע פעילות זו כפעילות גיבוש או להעלות רמת קושי ולבצע בשלב מתקדם יותר.

ציוד נדרש

שטיח (ניתן גם לגזור מאל-בד חתיכה גדולה שתשמש כשטיח)

תכנים ערכיים

- שיתוף פעולה
- מנהיגות
- ולקיחת יוזמה
- קבלת החלטות
- תקשורת בין-אינטית

מטרות

- התלמיד ישתף פעולה עם חבריו לקבוצה.
- התלמיד יתנסה בלקיחת אחריות, במנהיגות ובהובלה קבוצתית.
- התלמיד יתמודד עם קשיים בעבודת צוות.

זמן פעילות

20-30 דק'

דגשים בטיחותיים

אם מחליטים להרים חלק מהמשתתפים, יש להיזהר מעומס על הגב.

ארגז הכלים של המדריך החברתי



מהלך ההפעלה

הערכות לפעילות:

כל חברי הקבוצה עומדים יחדיו על השטיח.

הנחיות לקבוצה:

"אתם מעופפים על גבי שטיח מעופף כדי להציל את... זו הדרך היחידה להגיע אליו/אליה. כדי שהשטיח יוכל להמשיך לעוף עליכם להחליף צד ולהפוך אותו מבלי לרדת ממנו. אם מישהו מחברי הקבוצה ייפול, יהיה עליכם להתחיל את המשימה מהתחלה."

דגשים נוספים:

- אפשר לבצע את המשימה כתחרות בין שתי קבוצות.
- אפשר להגביל את הקבוצה בזמן קצוב מראש.
- יש לשים לב להתנהלות הקבוצה: לא לתת לתלמיד אחד להשתלט על הקבוצה אלא לעזור בחלוקת האחריות בין כל חברי הקבוצה.
- אפשר להעלות את רמת הקושי של המשימה (כיסוי העיניים של חלק מחברי הקבוצה, הגבלה שרק אחד מדבר ועוד).



עיבוד רעיונות



- איך הרגשתם במהלך ביצוע המשימה?
- באילו קשיים נתקלתם? ממה לפי דעתכם נובעים קשיים אלו?
- מה הקושי במשימה הדורשת שיתוף פעולה ועבודה של כל חברי הצוות?
- האם היה מי שהוביל את הקבוצה והנהיג אותה? האם היה חשוב שיהיה אחד כזה? מדוע?
- מה למדתם מהמשימה הזו לחיים?
- באילו סיטואציות נוספות בחיים עליכם לשתף פעולה? (עם חברים, מורים, הורים...)
- מדוע חשוב לדעת לשתף פעולה האחד עם השני? מה יקרה אם לא נשתף פעולה?

נספח לפעילות



"כל אחד מאיתנו הוא חלק בעולם, חלק מתוך פאזל יפה ומושלם.

אחד קטנטן וצבעוני והאחר רחב אך חד גוני.

אחד בולט מעל כולם, אחד נחבא, קצת נעלם,

אך כולם ביחד משלימים לדבר נהדר,

משתלב, מתאים, מחובר.

היחד זה הדבר הטוב ביותר."

שלב קבוצתי אישי-קבוצתי- מדריך

פונדו ציפיות

התלמידים והמדריך יערכו תיאום ציפיות באמצעות פונדו שוקולד.

ציוד נדרש

גזייה
סיר קטן
חבילת מרשמלו
קופסת מלפפונים
חמוצים
חבילת שיפודים
חלב+שוקולד
פתקים+עטים

תכנים ערכיים

- השתתפות
- פתיחות מול קבוצה
- תיאום ציפיות

מטרות

- המדריך ישמע מהחניכים מהן הציפיות שלהם.
- התלמידים ישמעו מחבריהם מהן הציפיות שלהם.
- התלמידים ישמעו מהמדריך מהן הציפיות שלו מהקבוצה.

זמן פעילות

30 דק'

דגשים בטיחותיים

הפעולה כוללת אש ולכן חשובים סדר ושליטה בקבוצה.
עם זאת אין מה לחשוש, בפעילות זו קבוצות מתגלות כבוגרות בדרך כלל.

ארגז הכלים של המדריך החברתי



מהלך ההפעלה

הערכות לפעילות:

כל תלמיד יקבל שלושה פתקים עליהם ירשום שתי ציפיות וקושי. כל תלמיד בתורו יציג את הציפיות והקשיים ולאחר מכן ישפד על שיפוד שני מרשמלו ומלפפון חמוץ. על כל אחד לטבול את השיפוד בשוקולד ולספר כיצד לדעתו ניתן להתגבר על הקושי.

הנחיות לקבוצה:

שלב ראשון:
יש לרשום על שלושה פתקים שתי ציפיות וקושי אחד. יש להציג לפי תור את הציפיות והקשיים ולשפד בהתאם שני מרשמלו ומלפפון חמוץ אחד.

שלב שני:

יש לטבול את השיפוד בשוקולד ולספר כיצד אפשר להתגבר על הקושי.

דגשים נוספים:

- במקרה שהקבוצה ברמה גבוהה אפשר לדון על הקשיים שעלו ועל ההתמודדות עימם.
- אם הקבוצה כבר נמצאת בעזריאלי, אפשר לשלב קשיים מהשנים הקודמות ולשאול כיצד הם התמודדו איתם.



עיבוד רעיונות




 קרן אזריאלי
 The Azrieli Foundation
 ישראל ועיר

מכון עזריאלי להעצמה חינוכית
 העצמה חברתית באמצעות:
O.D.T
 "לעשות את..."

- אילו ציפיות יכולות להשפיע על התלמידים במהלך השנה - חברתיות, לימודיות, בית ספריות, עירוניות.
- יש לתת כותרות לציפיות שעלו.
- יש להתחיל לדבר על התמודדות עם קשיים – אפילו התחלתיים.
- יש לדון בשאלה כיצד כולנו יחד (המדריך והקבוצה) נעמוד בציפיות.

נספח לפעילות



שלב קבוצתי

אחריות קבוצתית

תיל חשמלי

הקבוצה צריכה לעבור בין החבלים המתוחים בלי לגעת בהם ובלי לעזוב ידיים. רצוי לבצע את הפעילות לאחר שלב ההיכרות הראשוני בו חברי הקבוצה כבר מכירים זה את זה.

ציוד נדרש

חבל
פעמונים
דף ועט למתצפת

תכנים ערכיים

- אמון
- שיתוף פעולה
- חשיבות עבודת הצוות

מטרות

- התלמיד יפתח אמון בזולת
- התלמיד ילמד לשתף פעולה עם חבריו לקבוצה.
- התלמיד ילמד כיצד להתמודד במצבי לחץ.

זמן פעילות

30-45 דק'

מהלך ההפעלה

הערכות לפעילות:

חבל מתוח בין שני עצים בגובה המותניים או בגובה אחר כאשר קשורים לאורכו פעמונים, הקבוצה צריכה לאחוז ידיים וליצור שרשרת אנושית.

הנחיות לקבוצה:

"אתם קבוצת שבויים שברחה מהכלא. ידיכם קשורות בשרשרת אנושית, עליכם לעבור את התיל החשמלי שלפניכם, בלי לגעת בתיל הקטלני ובלי לעזוב ידיים, אם מישהו נגע או עזב את יד חברו עליכם להתחיל מהתחלה"

דגשים נוספים:

- ניתן להעלות את רמת הקושי (בהתחלה זוג ולאחר מכן ארבעה תלמידים וכו') וכן לקבוע זמן קצוב למשימה.
- ניתן להוסיף מתצפת שיתאר את קבלת ההחלטות בקבוצה ודרך הביצוע.

דגשים בטיחותיים

יש לשים לב שלא דוחפים אחד את השני.

ארגז הכלים של המדריך החברתי



עיבוד רעיונות



- איך הרגשתם בפעילות?
- איזה חלק במשימה היה קשה וכיצד התמודדתם איתו?
- מה למדתם מהפעילות הנוכחית?
- מה היה צריך לעשות כל אחד מחברי הקבוצה על מנת להצליח במשימה?
- מה היה קורה אם אחד מחברי הקבוצה לא היה משתתף במשימה?
- האם קרה לכם מצב בחיים שבו הייתם צריכים לבצע משימה ביחד עם עוד אנשים ולא יכולתם לבצע אותה לבד? אם כן, כיצד הרגשתם, כיצד נהגתם?
- מה קורה כאשר תלויים בעוד מישהו בביצוע משימה כלשהי (בחיים: בבית, בית ספר..)? אתם מעדיפים להיות תלויים במישהו או לא? מדוע? ואיפה בכל זאת צריך?

נספח לפעילות



שלב קבוצתי אחריות קבוצתית

מדרכים

על התלמידים לעבור מצד אחד של הנהר לצדו השני כקבוצה. הפעילות מתאימה לגיבוש, להיכרות ואף לשלבים מתקדמים יותר. יש לשים לב באיזה שלב מבצעים את הפעילות ולהתאים את הקושי והעיבוד שלה.

ציוד נדרש

- לבני עץ בצורת קוביות המשמשות למעבר החניכים (מספרן תלוי ברמת הקושי, ובמרחק שעליהם לעבור), בממוצע מספיקות 4-5 לבני מדרך לקבוצה.
- נהר מלבד + תנינים (קישוטים לתפאורה)

תכנים ערכיים

- שיתוף פעולה
- תלות הדדית
- מצבי win-win - הצלחה של פרט מול הצלחה של כלל

מטרות

- התלמיד ילמד לעבוד בצוות.
- התלמיד יתנסה באתגר קבוצתי.
- התלמיד ילמד לתקשר עם חברי קבוצתו.

זמן פעילות

15-30 ד'

דגשים בטיחותיים

יש לשים לב שהחניכים משתמשים בקוביות העץ לצרכי המשימה בלבד ולא זורקים אותן או משתמשים בהן לצרכים אחרים. בנוסף, יש לשים לב שהם לא דוחפים אחד את השני מהמדרכים.

ארגז הכלים של המדריך החברתי



מהלך ההפעלה

■ הערכות לפעילות:
יש ליצור נהר תנינים (ראה נספח) ולשים מדרכים (לפי הכמות הנדרשת) בתחילת המסלול.

■ הנחיות לקבוצה:
"לפניכם מתחם טובעני, בו שורצים גם תנינים טורפים. לא ניתן לדרוך בתוך המתחם ברגל חשופה, אלא רק על גבי המדרכים. על כל חברי הקבוצה לעבור לצדו השני של המתחם, בצורה בטוחה ובזמן הקצר ביותר."
כלל: אסור ליפול לנהר. אם מישהו נופל, כל הקבוצה מתחילה את המשימה מהתחלה.

- דגשים נוספים:
- יש להתאים את ההנחיות ואת רמת הקושי לשלב שהקבוצה נמצאת בו.
- אם לא עורכים תחרות בין שתי קבוצות והמשימה היא קבוצתית, כדאי למדוד זמן ולנסות לעבור את הנהר בזמן הקצר ביותר.
- כדאי לתת זמן לתכנון וחשיבה במידת הצורך יש לבחור משתתף שרק הוא ינחה את המשתתפים האחרים וידבר.



עיבוד רעיונות



- איך הרגשתם במהלך המשימה? היה קל או קשה לבצע אותה?
- מה הקשיים העולים במשימה כזו?
- כיצד השפיע ממד הזמן על ביצוע המשימה? על התקשורת בין חברי הקבוצה?
- האם חברי הקבוצה התנהגו בסבלנות אחד לשני? מדוע כן/ לא? מה גורם להתנהגות זו?
- האם היה אדם אחד שהנהיג את המשימה? מדוע? האם זה נכון/ טוב?
- מהן התכונות שצריכות להיות במי שמנהיג ומדריך את כל הקבוצה?
- מה קורה כאשר כל חברי הקבוצה לא מסכימים יחד על אותן ההחלטות?
- מהי עבודת צוות?
- האם כל חברי הקבוצה שיתפו פעולה? מדוע? מה עשיתם כאשר לא כולם רצו לקחת חלק במשימה? האם הפריע לכם שלא כולם רצו להשתתף?
- איך הרגשתם כשהצלחתם בביצוע המשימה?
- איפה בחיי היום יום שלכם אתם צריכים לשתף פעולה עם אנשים שהם לא בהכרח חברים שלכם?

נספח לפעילות



**שלב מקום היחיד
 בתוך הקבוצה**

דמקה אנושית

מטרת המשחק היא לנסות ולאכול כמה שיותר חיילים בכדי להפוך למלך\מלכה.

ציוד נדרש

כתרים למלכים
 ולמלכות
 לוח דמקה ענק
 לוח הוראות מפורט

תכנים ערכיים

חשיבה מחוץ
 לקופסא
 ביטוי עצמי בתוך
 קבוצה

מטרות

התלמידים יבטאו את עצמם ומקומם בקבוצה הגיבוש והנאה של הקבוצה

מהלך ההפעלה

הערכות לפעילות:

המשחק מבוסס כולו על חשיבה אסטרטגית, כשמטרת המשחק היא לנסות ולאכול כמה שיותר חיילים בכדי להפוך למלך\מלכה. בפעילות זו ניתנת ההזדמנות לכל חניך להוכיח עצמו כי כולם מתחילים באותה הנקודה.

הנחיות לקבוצה:

שלב ראשון:

כל החניכים בתחילת המשחק הינם חיילים רגילים, הם יכולים לזוז קדימה בלבד. במידה וחניך מגיע לנקודה שבו הוא יכול לאכול את יריבו, עליו לקפוץ מעליו ולהתקדם מהר יותר.

שלב שני:

במידה וחניך מגיע לצדו השני של הלוח הוא הופך למלך ובכך יכול לנוע גם לפנים וגם לאחור, מה שמקנה לו יתרון בולט על חבריו האחרים לקבוצה.

ישנם שלוש דרכים לנצח את המשחק:

1. על החניך לאכול את כל היריבים בלוח.
2. על החניך לחסום את יריבו כך שלא יוכל להתקדם ולא יישאר לו צעדים.
3. על החניך להביא את עצמו לצדו השני של הלוח לשורת המלכים.

דגשים נוספים:

ניתן להוסיף "בלתמים" לתלמידים בארת משימות שונות.

זמן פעילות

20-30 דק'

דגשים בטיחותיים

ארגז הכלים של המדריך החברתי



עיבוד רעיונות



מכון עזריאלי להעצמה חינוכית
 העצמה חברתית באמצעות:
O.D.T
 "לעשות את..."

- האם כולם מרגישים כי ביטאו את עצמם בקבוצה?
- אם לא, מה מנע את זה?
- כיצד היה ניתן לגרום שכולם יבטאו עצמם?

נספח לפעילות



שלב קבוצתי
אחריות קבוצתית

מבוכים

על חברי הקבוצה להעביר יחד את הגולה במבוך מקצה אחד לקצה שני. הפעילות יכולה לשמש קבוצה שעדיין לא מגובשת למטרת גיבוש והיכרות ברמה שטחית.

ציוד נדרש

מבוך אחד לכל הקבוצה / 2 לתחרות. לכל מבוך קשורים חבלים שיכולים להיות באורכים שונים, והם כמספר המשתתפים. גולה למבוך.

תכנים ערכיים

- מנהיגות ויזמה
- שיתוף פעולה
- חשיבות עבודת הצוות

מטרות

- התלמיד ילמד לעבוד בצוות.
- התלמיד יפתח תחושת מסוגלות ומנהיגות.
- התלמיד יפתח את כישורי החשיבה והאסטרטגיה שבו.

זמן פעילות

15-30 ד'

דגשים בטיחותיים

יש לשים לב שאף אחד לא מרים בכוח את החבל ומעיף את לוח המבוך.

ארגז הכלים של המדריך החברתי



מהלך ההפעלה

הערכות לפעילות:

לכל 10 משתתפים בערך יש לתת מבוך שיש לו 10 חבלים, כך שלכל תלמיד יש חבל להחזיק בו. כולם חייבים לקחת חלק בפעילות.

הנחיות לקבוצה:

"עליכם להעביר את הגולה בתוך המבוך מקצה אחד (שהמדריך יבחר) לקצה השני בלי שהיא תיפול על הרצפה. ברגע שהיא נופלת עליכם להתחיל מהתחלה (אם זו תחרות יש להוסיף: הקבוצה שתסיים ראשונה היא המנצחת)."

דגשים נוספים:

- רצוי להכווין לכך שכל פעם מישהו ינחה את כולם מה לעשות כדי למנוע בלגן. אם הם לא מגיעים לבד לעובדה שצריך מנחה כדאי להגיד: "בואו ננסה שרק _____ ידריך וכולם יעשו מה שהוא אומר".
- ניתן להעלות רמת קושי ולכסות לחלק מהתלמידים את העיניים.
- ניתן לבדוק זמנים, כך שכל סבב הזמן בו המשימה מבוצעת קטן.



עיבוד רעיונות



- איך הרגשתם בפעילות?
- מה היו הקשיים שעמדו לפני הקבוצה וכיצד התמודדתם איתם?
- האם היה צורך בשיתוף פעולה? מדוע?
- מה היו הגורמים להצלחת הקבוצה?
- האם היה צורך במישהו אחד שיוביל את המשימה? מדוע?
- מה למדתם אחד על השני בעת ביצוע המשימה? מה למדתם על עצמכם מהשתתפות במשימה?
- מה ניתן ללמוד ממשחק זה על דרך חיינו מחוץ למסגרת הקבוצתית של עזריאלי?
- האם התפקיד שלקחתי במשימה מעיד על ההתנהגות שלי בביתי, עם המשפחה? האם אני שותף במתרחש בביתי?

נספח לפעילות



"שני חבלים כי ירצו להתחבר,
 על כל אחד מהם יהיה לוותר.
 כל אחד יאלץ לוותר על מידה מאורכו כדי שיווצר הקשר.
 אם אף אחד לא יהיה מוכן, לעולם לא יתקדם הקשר.
 יפה שבמקום בו היה וויתור נוצר הקשר."

שלב קבוצתי
אסטרטגיה
קבוצתית

מגדלי הנוי

על חברי הקבוצה לחשוב יחד על מנת להצליח לפתור את החידה. הפעילות יכולה להתאים לכל שלב בו נמצאת הקבוצה. יש לשים לב מה רוצים להשיג מהשלב בו נמצאים (גיבוש, חשיבה משותפת, תקשורת וכו').

ציוד נדרש

3 קונוסים/ עמודים או סנאדות שאפשר להשחיל עליהם חישוקים בגדלים שונים.
5 חישוקים בגדלים שונים מהגדול לקטן.

תכנים ערכיים

- תקשורת בקבוצה
- שיתוף פעולה
- אסטרטגיה
- חשיבה יצירתית
- יוזמה ומנהיגות

מטרות

- התלמיד ילמד לתקשר בקבוצה.
- התלמיד יפעל יחד עם חברי קבוצתו.
- התלמיד יתנסה באתגר קבוצתי.
- התלמיד יתנסה ב"חשיבה מחוץ לקופסה".

זמן פעילות

30 ד'

דגשים בטיחותיים

ארגז הכלים של המדריך החברתי



מהלך ההפעלה

הערכות לפעילות:

יש לסדר 3 קונוסים גדולים או עמודים או סנאדות כך שיעמדו לגובה ויהיו מקבילים אחד לשני. על העמוד השמאלי ביותר יש לסדר את חמשת החישוקים מהגדול ביותר לקטן ביותר כך שהגדול הכי קרוב לקרקע.

הנחיות לקבוצה:

"עליכם להעביר את חמשת החישוקים מהעמוד שעליו הם נמצאים כרגע לאחד מהעמודים האחרים לפי אותו סדר".

כללים:

- אסור להוציא יותר מחישוק אחד בכל פעם.
- אסור לשים חישוק גדול על קטן ממנו.
- בכל פעם על חבר צוות אחר לבצע את הצעד של העברת החישוק. אין לאפשר מצב שבו חבר צוות אחד מוציא פעם אחר פעם את החישוקים.
- החלטה מתבצעת על פי הרוב, אין מישהו שמחליט לבד.
- איזה חישוק צריך להוציא.
- ניתן לבחור משתתף שיהיה המנהיג ויחליט מה להוציא ואיזה חניך יוצא בכל פעם, אך זה נתון להחלטת הקבוצה.

דגשים נוספים:

- לגיוון אפשר להעלות את רמת הקושי על ידי כיסוי העיניים של חלק מהתלמידים.



עיבוד רעיונות



- האם הצלחתם במשימה? היה לכם קשה או קל?
- האם היה מישהו שלקח פיקוד והנחה את המשימה?
- איך הרגשתם כשכל פעם מישהו אחר היה צריך להוציא חישוק?
- מה קרה שחלק מהמשתתפים היו מכוסי עיניים?
- אם הייתם צריכים לפתור את החידה לבד, היה לכם קל או קשה יותר?
- מדוע חשיבה קבוצתית עוזרת?
- אם היה מנהיג - הוא עזר לביצוע המשימה או עיכב אותה?
- באילו מצבים בחיים אתם נתקלים במקרים של פתרון בעיות אישי או קבוצתי? (תרגילים במתמטיקה, חוגים, ריב עם חברים וכו')
- איך אתם מתמודדים במקרים של בעיות כאלו? ביחד (עם מי) או לבד?

נספח לפעילות



שלב אחריות אישית

פיצוץ של בלונים

כל תלמיד מקבל בלון מנופח ועליו לקשור אותו לנעל שלו. מטרת הפעילות היא לפוצץ אחד לשני את הבלונים תוך שמירה על הבלון שלך.

ציוד נדרש

בלונים
 חוט לקשירה

תכנים ערכיים

- אחריות אישית
- חשיבה יצירתית
- יושר אישי

מטרות

- התלמיד יפתח אחריות אישית וישמור על הבלון שלו.
- חשיבה אסטרטגית "מחוץ לקופסה".

זמן פעילות

15 דק'

מהלך ההפעלה

הערכות לפעילות:

מחלקים לכל התלמידים בלון מנופח ועליהם לקשור אותו לנעל שלהם. כשכולם מסיימים לקשור את הבלון, עליהם לנסות ולפוצץ את הבלון הקשור לנעלי החברים ולשמור על הבלון שלהם מנופח.

הנחיות לקבוצה:

שלב ראשון:
 שימו לב, אני מחלק לכל תלמיד בלון וחוט. עליכם לקשור את הבלון לרגל.

שלב שני:

עליכם לנסות ולפוצץ את הבלון של שאר חברי הקבוצה ולשמור על הבלון שלכם מנופח.

דגשים נוספים:

אפשר לחלק את הקבוצה ל-2 ולהעביר את הפעילות כאחריות קבוצתית.

דגשים בטיחותיים

הפעילות דורשת מגע פיזי ויש לשים לב שהוא לא גולש לאלימות.

ארגז הכלים של המדריך החברתי



עיבוד רעיונות



מכון עזריאלי להעצמה חינוכית

העצמה חברתית באמצעות:

O.D.T

“לעשות את...”

- מהי אחריות ועל מה אני לוקח אחריות בחיי היום יום?
- כיצד אני לוקח אחריות?
- איפה היה עליי לקחת אחריות בעבר?

נספח לפעילות



שלב קבוצתי

שיתוף פעולה

שדה מלחמה

על הקבוצה לנסות ולעבור את השטח בדריכה רק על המשבצות שאינן ממולכדות. ככל שהלוח יתנקה מהר יותר, כך הקבוצה תזכה בניקוד גבוה יותר..

ציוד נדרש



5-6 סנאדות באורך 1 מ'

תכנים ערכיים



הקשבה
תקשורת
שיתוף פעולה

מטרות



התלמידים ישתפו פעולה.
התלמידים ינהגו בהקשבה ויתקשרו זה עם זה.
התלמידים ייצרו מנהיג בתוך הקבוצה.

זמן פעילות



20-30 דק'

מהלך ההפעלה



היערכות לפעילות:

כללי המשחק פשוטים: על חברי הקבוצה לנסות ולעבור את שדה המוקשים מבלי להיפגע. במקרה שחברי הקבוצה נחשפים למוקש, עליהם להתחיל את המשימה מהתחלה.

הנחיות לקבוצה:

על החניכים לנסות ולמצוא את המשבצות נטולות המוקשים.

אם החניכים עולים על משבצת ממוספרת, היא תציין בפניהם את מספר המוקשים אשר מסתתרים בהמשך המסלול. מידע זה יאפשר לחניכים להסיק היכן מסתתרים המוקשים הנוספים, ובכך לנקוט משנה זהירות בבואם להמשיך את המסלול.

הניצחון יגיע רק כאשר כל הקבוצה תצליח לעבור מבלי להתפוצץ בדרך.

דגשים נוספים:

ארגז הכלים של המדריך החברתי



אפשר להוסיף משימות קבוצתיות אם התלמידים נופלים על "משבצת ממולכדת".

עיבוד רעיונות





 The Azrieli Foundation קרן עזריאלי

 ישראל (ע"ר)

 מכון עזריאלי להעצמה חינוכית

 העצמה חברתית באמצעות:

O.D.T

 "לעשות את..."

האם תקשורת ביניכם הייתה חשובה להצלחת המשימה?
 האם עבודת הצוות הועילה להגיע למטרת הפעילות?

נספח לפעילות



שלב קבוצתי

גיבוש

טופס טיולים

כל תלמיד ימלא טבלה שיש בה רשימה של תכונות אופי. עליו לכתוב ליד כל תכונה למי מחבריו בקבוצה יש תכונה זו. לאחר מכן התלמידים מסתובבים וכל תלמיד צריך לחתום ליד התכונות שלו.

ציוד נדרש

דפים
כלי כתיבה

תכנים ערכיים

- אמון
- עבודת צוות ושיתוף פעולה

מטרות

- התלמיד ילמד למצוא את הטוב שבחברו.
- התלמיד יעלה את רמת הבטחון העצמי שלו.
- התלמיד ילמד לשתף פעולה עם חבריו.

זמן פעילות

20-30 ד'

דגשים בטיחותיים

ארגז הכלים של המדריך החברתי



מהלך ההפעלה

הערכות לפעילות:

יש לצלם את הטבלה שנמצאת בנספח המצ"ב ולחלק לכל המשתתפים. יש להוסיב את התלמידים במעגל ולהסביר את המשימה.

הנחיות לקבוצה:

לפניכם "טופס טיולים" עם רשימת תכונות. עליכם למלא את שמות התלמידים שבקבוצה בתוך הטופס. שימו לב, ניתן למלא שם תלמיד בכמה תכונות אך לא יותר מ-3, בנוסף עליכם לוודא שכל שמות התלמידים מופיעים בטבלה. לאחר סיום המשימה נתכנס שוב וכל תלמיד יחתום ליד התכונה המיוחסת לו. אם הוא חושב שהתכונה לא מתאימה לו, הוא לא יחתום. בהצלחה!

דגשים נוספים:

- נוצר מצב שכל ילד נפגש עם שמו לצד תכונה חיובית עשרות פעמים ומתקיים בכיתה מעין סיור של פרגון בין כל המשתתפים. הפעילות מתאימה לקבוצה שמגובשת מספיק כדי שחבריה יוכלו להרגיש בנוח.



עיבוד רעיונות



- מה למדתם מהפעילות?
- האם סימנתם את התכונות לפי היכרות או לפי מה שנראה לכם מתאים?
- מדוע חשוב לדבר על התכונות הללו אצל כל אחד? מדוע חשוב לחזק אחד את השני?
- האם נעים לכם לדעת שחושבים שיש לכם את התכונות הללו? כיצד זה גורם לכם להרגיש?
- האם גיליתם על עצמכם דברים חדשים? האם גיליתם על חברים שלכם דברים חדשים?
- האם ביום יום אתם נוהגים לומר לחברים או למשפחה וכו' את התכונות הטובות שלהם? מדוע?

נספח לפעילות



יש לרשום כל אחד מחברי הקבוצה לפחות פעם אחת. אין לרשום שם של תלמיד יותר משלוש פעמים.

לא חייבים למלא את כל התכונות. בכל תכונה ניתן לרשום מספר חברים.

שם	שם	שם	התכונה
			בעלת כושר ארגון
			עומדת על דעתה
			מצליחה להצחיק
			פתוחה
			סבלנית
			מוכנה לשתף פעולה בצוות
			כנה
			מפרגנת
			מציאותית
			מגלה כושר מנהיגות
			עוזרת לזולת
			יצירתית
			מאופקת
			כיף להיות איתה
			אפשר לקבל ממנוה יעוץ
			ניתן ללמוד ממנוה הרבה

שלב קבוצתי

אחריות קבוצתית

מתחם המספרים

על התלמידים לדרוך על המספרים בסדר עולה ולפעול לפי הכללים שנקבעו ללא דיבור אחד עם השני. הפעילות יכולה להתאים לתחילת שנה כדי ליצור גיבוש ושיתוף פעולה או לשלב מתקדם יותר.

ציוד נדרש

לוחות ממוספרים מ-1-30 או פחות, תלוי בגודל הקבוצה.
חבל לסימון קו הזינוק ולתחום את השטח

תכנים ערכיים

- פיתוח מנהיגות
- תלות הדדית
- אחריות קבוצתית
- עבודת צוות

מטרות

- התלמיד ישפר את יכולת הריכוז שלו.
- התלמיד יתמודד עם הצלחות וכישלונות.
- התלמיד ילמד לעבוד בשיתוף פעולה.

זמן פעילות

20-30 דק'

דגשים בטיחותיים

ארגז הכלים של המדריך החברתי



מהלך ההפעלה

הערכות לפעילות:

מפזרים את לוחות המספרים אקראית בתוך השטח התחום בחבל. על חברי הקבוצה לדרוך על רצף המספרים מ-1-30 בסדר עולה. חשוב לציין כי אסור להם לדבר אחד עם השני. יש לחלק את הקבוצה ל-2 בהתאם למספר המשתתפים.

הנחיות לקבוצה:

"שימו לב, לפניכם לוחות מספרים מ-1-30. עליכם לדרוך על המספרים בסדר עולה מ-1 עד 30 בזמן הקצר ביותר ובמינימום פסילות. שימו לב לכללים הבאים: אסור לשני תלמידים לדרוך בו זמנית על אותו מספר, אסור לדבר אחד עם השני, ואם מישהו טעה הוא נפסל וצריך להתחיל מהתחלה. בהצלחה!"

דגשים נוספים:

- במקום לדרוך על הסדר של המספרים מ-1-30 אפשר לבקש מהמשתתפים לגלות את הצופן הסודי דרך הפסילות שלהם.
- אפשר לבצע בהתחלה תרגול של המשימה ואחריו את התחרות.



עיבוד רעיונות



מכון עזריאלי להעצמה חינוכית

העצמה חברתית באמצעות:

O.D.T

"לעשות את..."

- מהי מטרת המשימה לפי דעתכם?
- מה היה הקושי בביצוע המשימה? כיצד התגברתם עליו?
- מה היה הגורם להצלחת המשימה?
- מה אפשר ללמוד מהמשימה לחיים?
- באילו עוד מקומות בחיים אתם נתקלים במצבים שצריך לשתף פעולה כדי להשיג מטרה משותפת?
- האם הייתה אסטרטגיה לפתרון המשימה? איזו? באילו מקומות בחיים אתם צריכים לתכנן לפני ביצוע משימות?

נספח לפעילות



שלב קבוצתי
שיתוף פעולה
ואחריות קבוצתית

דגלים

על כל קבוצה לנסות ולהשיג בדרכים יצירתיות את הדגל של הקבוצה היריבה.

ציוד נדרש

אל בד בשני צבעים
מספריים
חבל לתיחום
צבעי גואש
מכחולים
מקלות של מטאטא

תכנים ערכיים

- שיתוף פעולה
- חשיבה
- אסטרטגית
- יצירת גאווה
- קבוצתית סביב הדגל

מטרות

- התלמידים יפתחו אסטרטגיות שונות.
- התלמידים יעבדו בעבודת צוות כדי להצליח במשימה.
- המדריך יזהה מנהיגות בקרב חברי הקבוצה.

זמן פעילות

90 דק'

דגשים בטיחותיים

יש לשחק רק על משטח רך (דשא או חול).

מהלך ההפעלה

הערכות לפעילות:

יוצאים עם החניכים לפארק גדול ביישוב. מחלקים את הקבוצה ל-2 קבוצות ונותנים לכל קבוצה דגל. על כל קבוצה להקים לעצמה "שטח-בסיס" שבמרכזו נמצא הדגל שלה.

הנחיות לקבוצה:

כל קבוצה מנסה להתגנב לשטח של הקבוצה השנייה במטרה לחטוף את הדגל של הקבוצה השנייה. אם מישהו מקבוצה אחת נתפס בשטח של הקבוצה השנייה, הוא נחשב שבוי. המשחק מסתיים כאשר אחת הקבוצות מצליחה לגנוב את הדגל של הקבוצה היריבה.

דגשים נוספים:

ניתן לערוך חילופי שבויים או לערוך מבצע להצלתו של השבוי וחטיפתו מידי הקבוצה היריבה על ידי התגנבות לשטח של הקבוצה בו ונגיעה בו.

ארגז הכלים של המדריך החברתי



עיבוד רעיונות


 קרן אזריאלי
 The Azrieli Foundation
 ישראל ועזרה

מכון אזריאלי להעצמה חינוכית
 העצמה חברתית באמצעות:
O.D.T
 "לעשות את..."

- האם ביצעתם את שתי הפעולות - גם שמירה על הדגל שלכם וגם השגת דגל הקבוצה היריבה?
- האם הייתה עדיפות עליונה לאחת מהפעילות?
- האם יכולתם לשמור על הדגל בצורה טובה יותר?
- האם הרגשתם אחריות אישית/קבוצתית כלפי הדגל שלכם? מה עשיתם בנידון?

נספח לפעילות



שלב קבוצתי

שיתוף פעולה

ג'נגה קוביות

על כל הקבוצה לנסות להשאיר את המגדל עומד ויציב.

ציוד נדרש

צבעי גואש
לבני עץ מלבניות

תכנים ערכיים

- שיתוף פעולה
- חשיבה יצירתית
- עבודת צוות

מטרות

- התלמידים יעבדו בעבודת צוות.
- התלמידים יתנו הזדמנות לכל חברי הקבוצה.
- התלמידים יחשבו בצורה יצירתית.

זמן פעילות

20-30 דק'

דגשים בטיחותיים

יש לבצע את הפעילות רק על הדשא.
את הוצאת הלבנים יש לבצע בצורה מבוקרת ולוודא שבכל פעם נמצא חניך אחד ליד הלבנים.

ארגז הכלים של המדריך החברתי



מהלך ההפעלה

הערכות לפעילות:

לאט, לאט המגדל מאבד משיווי משקלו, המתח עולה ובסופו של דבר מישהו גורם לבניין להתרסק! המשתתף האחרון שהצליח לשלוף לבנה ולהניחה מבלי לגרום לקריסתו, הוא המנצח!

הנחיות לקבוצה:

כל משתתף ישלוף בתורו, בזהירות רבה וביד אחת בלבד, את אחת מלבני העץ אשר מרכיבות את המגדל ולהניח אותן בעדינות ובצורה מסודרת על גגו כדי שהמגדל לא יקרוס ויישאר שלם. על חלק מהלבנים יהיו ציורים או נקודות ציון שיעידו על משימה של חשיבה קבוצתית, על חלקן מעכבי תור לקבוצה ועל חלקן מאפשרי תור כפול.

על הקבוצה להגיע למצב שבו המגדל לא קורס. בכל פעם שהוא יקרוס, יאלצו החניכים לתכנן אותו ולהתחילו מחדש.

דגשים נוספים:

ניתן להוסיף משימות קבוצתיות כדי לעודד שיתוף פעולה ועבודת צוות.



עיבוד רעיונות



- איך היה לעבוד בשיתוף פעולה?
- האם שיתוף הפעולה היה נחוץ להצלחת המשימה?
- היכן חשוב לשתף פעולה כדי לעמוד במשימות?

Azrieli Foundation קן זריאלי

מכון זריאלי להעצמה חינוכית
 העצמה חברתית באמצעות:
O.D.T
 "לעשות את..."

נספח לפעילות



התלמידים יתירו את החבלים הקשורים על ידיהם.

ציוד נדרש

חבלים

תכנים ערכיים

- חשיבה מחוץ לקופסה
- שיתוף פעולה

מטרות

- התלמידים יחשבו בצורה יצירתית
- התלמידים ישתפו פעולה בניהם על מנת להשתחרר מהחבלים
- המדריך יעודד את התלמידים לא לוותר

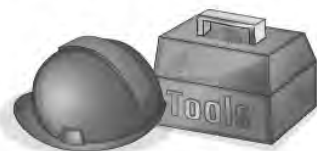
זמן פעילות

15 דק'

דגשים בטיחותיים

יש לוודא שהחבלים לא קשורים חלש מדי ולא חזק מדי, בכדי לא לגרום נזק בריאותי

ארגז הכלים של המדריך החברתי



מהלך ההפעלה

הערכות לפעילות:

יש לחלק את התלמידים לזוגות ולקשור את ידיהם בחבלים. על כל זוג להתיר את החבלים כמה שיותר מהר.

הנחיות לקבוצה:

שלב ראשון:

חלוקת הקבוצה לזוגות, כשכל זוג קשור בחבלים. על כל זוג להשתחרר בזמן הקצר ביותר.

שלב שני:

אם אינם מצליחים, יש לתת רמז "חשבו מחוץ לקופסה".

דגשים נוספים:

אפשר גם להגביל אותם בדיבור ביניהם.



עיבוד רעיונות



- איך התחושה להיות תלוי באחר?
- האם שקלתם לוותר, כשלא הצלחתם להשתחרר?
- כמה זמן לקח לכם להגיע לפתרון?

נספח לפעילות



שלב קבוצתי
קבלת האחר/
התקדמות אישית

הששת שלו

התלמידים מכניסים לקופסה פתקאות עם שמם, וכל אחד צריך לקחת מהקופסה 6 פתקאות. בסוף הפעילות כל אחד מהתלמידים צריך להחזיק בידו את 6 הפתקאות עם שמו בלבד.

ציוד נדרש

דפים צבעוניים כמספר המשתתפים כלי כתיבה קופסה

תכנים ערכיים

- יצירתיות
- כושר שכנוע
- תקשורת בין אישית

מטרות

- התלמיד יתנסה בחשיבה יצירתית.
- התלמיד יתמודד עם קושי ופתרון.
- התלמיד יבין את הקשר שבין סיוע לקבוצה לבין סיוע לעצמו.

זמן פעילות

20-30 ד'

דגשים בטיחותיים

ארגז הכלים של המדריך החברתי



מהלך ההפעלה

הערכות לפעילות:

כל תלמיד יקבל דף ויחלק אותו ל-6 חלקים. לרשות התלמיד יעמדו כלי כתיבה כך שהוא יוכל לכתוב את שמו 6 פעמים באופן יצירתי ומעניין.

הנחיות לקבוצה:

שלב 1:

"עליכם לחלק את הדף ל-6 חלקים, ועל כל חלק לכתוב את שמכם בצורה יצירתית ומעניינת. לאחר מכן עליכם לקפל את 6 הפתקאות ולהכניסן לקופסה."

[המדריך מערבב את כל הפתקים]

שלב 2:

"עליכם לבחור 6 פתקים כל אחד בתורו. בהינתן האות כולם פותחים את הפתקים ביחד. כעת, עליכם להשיג על ידי משא ומתן את כל 6 הפתקים עם שמכם. שימו לב: אין לתת פתק מבלי לקבל בתמורה פתק. יש לדבר בצורה נעימה ויפה. המנצח הוא זה שמקבל ראשון את ששיית השמות שלו."

דגשים נוספים:

אפשר לשנות ולהוסיף שתמורת כל פתק יינתן מידע אישי, משימה, משכון וכו'.

אפשר להתחיל את המשימה בלי כללים ברורים אלא לומר שעליהם להשיג את 6 הפתקים עם שמם ולראות מה קורה. לאחר מכן אפשר לשאול מה יש לשנות ולקבוע חוקים ברורים.

אפשר לחלק את המשימה לקטגוריות: 50 נק' למי שהשיג את הפתקים,

30 נק' למי ששכנע בצורה מקורית,

20 נק' למי שדיבר בצורה מנומסת

ויפה וכו'.



עיבוד רעיונות

Azrieli
The Foundation קרן עזריאלי
ישראל ועדה

מכון עזריאלי להעצמה חינוכית
העצמה חברתית באמצעות:
O.D.T
"לעשות את..."

- האם לפי דעתכם זו הייתה משימה קבוצתית? מדוע?
- מדוע לפי דעתכם חשוב לעזור אחד לשני גם אם זה לא נראה כמקדם את המטרה האישית שלך?
- מדוע חשוב לפתח כושר שכנוע בחיים? ומה הקשר בינו ליצירתיות?
- מה זה משא ומתן? לשם מה הוא חשוב בחיינו?
- מה למדתם מהמשימה הזו לחיים?
- איך הצלחתם לשכנע אחרים כדי לקבל את הפתקים שלכם?
- איפה בחיי היום יום אתם צריכים לשכנע אחרים כדי להשיג מה שאתם רוצים/ צריכים (בית ספר, בית)?
- איך אני מוצא טיעונים משכנעים וניגש אל המורה כדי לדבר על ציון, או אל הורה כדי להשיג משהו שאני רוצה?

נספח לפעילות



מונופול עירוני

כל החניכים מקבלים סכום כסף התחלתי זהה. עליהם לעבור בלוח המשחק על פי תור ולהישמע להוראות הכתובות בו.

ציוד נדרש

חיילים כמספר המשתתפים
לוח משחק
כסף דמה
קוביות ענק

תכנים ערכיים

- היכרות עם הסביבה
- פיתוח אסטרטגיות
- חשיבה יצירתית

מטרות

- התלמידים יכירו את העיר בה הם מתגוררים.
- התלמידים יפתחו חשיבה "מחוץ לקופסה".
- התלמידים יפתחו אסטרטגיות על מנת להישאר במשחק.

זמן פעילות

30-40 דק'

דגשים בטיחותיים

ארגז הכלים של המדריך החברתי



מהלך ההפעלה

הערכות לפעילות:

- מס' משתתפים: כ-20
- בחירת תפקידי מפתח: לשיקולכם
- בחירת בנקאי לניהול הקופה

הנחיות לקבוצה:

בתחילת המשחק כל משתתף יקבל מהבנקאי משכורת על סך 1500 ₪ בכל פעם שיעבור משתתף בנקודת ההתחלה, הוא יקבל מהבנקאי עוד 200 ₪ נוספים. בכל פעם שמשתתף יעצור בלוח המשחק על משבצת ששייכת לאזור שקנה, יקבל 100 ₪ מהבנקאי. משתתף שיעצור בלוח המשחק על גבי משבצת ששייכת לאזור שנקנה, יאלץ לשלם סכום שינקוב הבנקאי לבעל הנכס. על גבי לוח המשחק יהיו נקובים המחירים של האזורים השונים בעיר. מותר לכל משתתף לקנות ולמכור נכסים. משבצת כלא: משתתף שיעצור בלוח המשחק על משבצת זו יאסוף כרטיס פקודה או תיבת מזל, אשר מורה על כניסתו לכלא והוא יאלץ להתעכב תור נוסף מבלי לשחק. פשיטת רגל: אם נגמרו הכספים או הנכסים, על המשתתף להכריז על "פשיטת רגל" ולצאת מהמשחק.

דגשים נוספים:

- ניתן לשחק מונופול במגוון תחומים – עיר, ארץ, ערכים וכד'.



עיבוד רעיונות





 קת' עזריאלי
 ישראל יערי

מכן עזריאלי להעצמה חינוכית
 העצמה חברתית באמצעות:
O.D.T
 "לעשות את..."

נספח לפעילות



שלב קבוצתי
תקשורת קבוצתית

תקשורת ע"י כדורים

על חברי הקבוצה להקשיב להנחיות ולאסוף כמה שיותר כדורים. פעילות זו מתאימה רק לשלב מתקדם של הקבוצה בו כבר יש אמון בסיסי.

ציוד נדרש

הרבה כדורים קטנים (גודל של כדור טניס).
דליים לאיסוף הכדורים.
כיסויי עיניים.

תכנים ערכיים

- אמון
- שיתוף פעולה
- יצירתיות
- תקשורת
- והנחיה

מטרות

- התלמיד ילמד לעבוד בצוות ולהקשיב להוראות
- התלמיד ילמד להעביר הוראות
- התלמיד יפתח את כישורי החשיבה והאסטרטגיה שבו
- התלמיד ילמד ליצור אמון ותקשורת בין חברי קבוצתו.

מהלך ההפעלה

הערכות לפעילות:

לחלק את התלמידים לשלוש. לכל אחד בשלישייה יש תפקיד: מנחה, קשר ואוסף כדורים. המנחים יושבים בשורה של כיסאות, מולם הקשרים ומאחורי הקשרים אוספי הכדורים מכוסי עיניים. לאחר שאוספי הכדורים מכסים את עיניהם מפזרים מלא כדורים בכל השטח ונותנים לכל אחד מהם דלי.

הנחיות לקבוצה:

"עליכם לאסוף כמה שיותר כדורים. רק המנחה נותן הוראות אבל בפנטומימה, אסור לו לדבר. המנחה מעביר את ההוראות לקשרים הרואים והם מתרגמים בדיבור לאוספי הכדורים"

דגשים נוספים:

- ניתן להגביל את המשימה בזמן.
- ניתן להחליף תפקידים באמצע.

זמן פעילות

45 דק'

דגשים בטיחותיים

יש לדאוג ששטח הפעילות יהיה נקי ממכשולים.
להשגיח על חברי הקבוצה מכוסי העיניים.

ארגז הכלים של המדריך החברתי



עיבוד רעיונות

Azrieli
 The Foundation
 קרן עזריאלי
 ישראל ועזרה
 מכון עזריאלי להעצמה חינוכית
 העצמה חברתית באמצעות:
O.D.T
 "לעשות את..."

- איך הרגשתם? כל אחד מבעלי התפקידים?
- מה נדרש מכם כדי לבצע את המשימה?
- כיצד באו לידי ביטוי בתרגיל מאפייני עבודת הצוות?
- כמה כדורים הצלחתם לאסוף? זה הרבה כדורים או מעט?
- מה היו הקשיים באיסוף הכדורים?
- איך הועברו ההוראות לאיסוף?
- מדוע, אם בכלל, קשה להעביר הוראות מדויקות שמישהו אחר מעביר אותם אליך בפנטומימה?
- האם היה קשה להתעלם מההוראות של שאר הקשרים (מהצוותים האחרים)? מדוע?
- מהי תקשורת בין אנשים? ובפרט בין חברי צוות?
- מדוע חשובה התקשורת עם אנשים אחרים בחייכם? (הורים, מורים, חברים וכו')

נספח לפעילות



שלב קבוצתי
אחריות קבוצתית

ג'אגלינג קבוצתי

התלמידים ישחקו בג'אגלינג. הם ימסרו את הכדור בין חברי הקבוצה לפי הכללים שיקבעו. הפעילות יכולה לשמש כהיכרות בתחילת שנה או בשלב מתקדם בו חברי הקבוצה צריכים לעבוד יחד בשיתוף פעולה.

ציוד נדרש

כדורים אחדים

תכנים ערכיים

- Be here השתתפות
- הקשבה ותקשורת
- מוטיבציה
- אחריות וערבות הדדית

מטרות

- התלמיד יפתח את התקשורת הבין-אישית שלו.
- התלמיד יתנסה בחוויית הצלחה וכישלון.
- התלמיד יתנסה בפעילות הדורשת הקשבה. ותשומת לב.

זמן פעילות

30-40 ד'

דגשים בטיחותיים

יש לשים לב שהמשתתפים מכבדים את הכללים ולא זורקים כדורים זה על זה.

ארגז הכלים של המדריך החברתי



מהלך ההפעלה

הערכות לפעילות:

יש לסדר את התלמידים במעגל. תחילה יש לדאוג לכדור אחד שיעבור בין המשתתפים לפי הכללים שיזכרו בהמשך. בשלב מתקדם יש להכניס למעגל כמה כדורים. מטרת הפעילות: שהכדורים לא יפלו לרצפה.

הנחיות לקבוצה:

שלב ראשון - כדור אחד

"שימו לב, עליכם לזרוק את הכדור לפי הכללים הבאים: הכדור צריך לעבור בין כולם. אין למסור את הכדור למי שמסר אותו. אסור להעביר את הכדור לשכן מצד ימין או שמאל. הסבב יסתיים כאשר הכדור חוזר למי שהתחיל את הסבב."

שלב שני - הוספת כדורים בהדרגה

"עליכם לדאוג שהכדורים יהיו באוויר ולא יפלו על הרצפה. הכדורים צריכים להיות בתנועה מתמדת תוך כדי התמסרות. כדור שנפל נפסל ומתחילים מהתחלה."

דגשים נוספים:

- ניתן להקשות ולהגביל את המשימות בזמן, או לבחור רק משתתף אחד שידבר וכו'.
- אפשרות אחרת: מעגל הדממה: כולם יושבים במעגל בישיבה מזרחית ומגלגלים את הכדור בין המשתתפים. ללא דיבור מעבירים את הכדור לפי כללים שיקבעו מראש. כדי להעלות את רמת הקושי אפשר להכניס עוד כדורים.



עיבוד רעיונות

Azrieli Foundation
 קרן עזריאלי
 מכון עזריאלי להעצמה חינוכית
 העצמה חברתית באמצעות:
O.D.T
 "לעשות את..."

- מה היה קשה במשימה וכיצד התמודדתם עם קושי זה?
- מה למדתם מהמשימה לחיי היום יום שלכם? (לתת דגש על עמידה מול קשיים בלי להתייאש)
- מדוע שיתוף הפעולה היה גורם חשוב להצלחה במשימה?
- מדוע חשוב להיות סבלנים?
- האם סיימתם את הסבב בזמן הקצר ביותר? כיצד?
- באילו סיטואציות בחיים עליכם לנסות ולא לוותר? האם אתם עושים זאת לבד? נעזרים באחרים?
- מדוע חשוב לנסות להתמודד ולא להתייאש ולוותר? (בלימודים, בפעילויות חברתיות, בבית...)

נספח לפעילות



שלב אישי בתוך

קבוצתי

מנהיגות

כל התלמידים מכוסיי עיניים, חוץ מאחד שאמור להנהיג ולהוביל את שאר החברים במסלול מכשולים במגוון דרכים.

ציוד נדרש



כיסויי עיניים
הכנת מסלול מכשולים

תכנים ערכיים



- מנהיגות
- הקשבה
- שיתוף פעולה
- תקשורת

מטרות



- התלמידים ייחשפו למספר דרכי מנהיגות.
- התלמידים יקדישו תשומת לב והקשבה למנהיג כדי לעבור את המכשולים.

זמן פעילות



20-30 דק'

דגשים בטיחותיים



יש לוודא שמסלול
המכשולים לא מסוכן
מדי

מהלך ההפעלה



הערכות לפעילות:

התלמידים יכסו את עיניהם, חוץ מתלמיד אחד, אשר יצטרך להנהיג את הקבוצה ולהוביל אותה בתוך מסלול מכשולים.

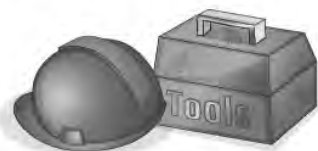
הנחיות לקבוצה:

- שלב ראשון: על התלמיד הרואה להוביל את הקבוצה רק על ידי מגע, ללא קול.
- שלב שני: על התלמיד הרואה להוביל את הקבוצה רק בעזרת לחישות באוזני שאר החברים.
- שלב שלישי: על התלמיד הרואה להוביל את הקבוצה מתוך עמדה מרוחקת.

דגשים נוספים:

- אפשר להקשות על המשתתפים ולהגביל את המשימה בזמן ובלחץ של רעש.
- אפשר להוסיף משימות באמצע הפעילות ולראות כיצד המוביל מתמודד איתן.

ארגז הכלים של המדריך החברתי



עיבוד רעיונות






מכון עזריאלי להעצמה חינוכית
 העצמה חברתית באמצעות:
O.D.T
 "לעשות את..."

- לאיזה סוג מנהיגות הכי התחברתם?
- האם היה סוג מנהיגות שלא התחברתם אליו כלל?
- איזה סוג מנהיגות היית רוצה לאמץ לעצמך?

נספח לפעילות



שלב קבוצתי
תקשורת קבוצתית

תקשורת בציור/ לגו

על חברי הקבוצה להיות קשובים לבני זוגם על מנת לבצע את המשימה הנדרשת בדיוק הרב ביותר. הפעילות מתאימה לשלב בו חברי הקבוצה כבר מכירים אחד את השני.

ציוד נדרש

לגו/ ציורים מוכנים.
דפים לבנים.
עטים/ טושים/
עפרונות.

תכנים ערכיים

- תקשורת והנחיה
- שיתוף פעולה בין בני הזוג
- הקשבה
- יצירתיות

מטרות

- התלמיד ישתף פעולה עם חברו
- התלמיד ילמד להקשיב להוראות
- התלמיד יחשוב "מחוץ לקופסא" בהנחיית בן הזוג

זמן פעילות

30-45 דק'

דגשים בטיחותיים

מהלך ההפעלה

הערכות לפעילות:

מחלקים את חברי הקבוצה לזוגות- רצוי לא חברים. אחד מנחה והשני מונחה ולאחר מכן מתחלפים.

הנחיות לקבוצה:

מטרת המנחה: "עליך להנחות את בן זוגך בצורה הכי מדויקת כדי שהתוצר יהיה זהה לשלך".
כלל: יושבים גב אל גב, אסור לראות האחד את השני.

דגשים נוספים:

אפשר להקשות ולהוסיף אלמנט של זמן.
אפשר לעשות את המשימה בשלוש כאלו על המנחה- המצייר/ הבונה אסור לדבר כלל ורק המקשר יכול להעביר את ההוראות. בקבוצה מתקדמת ניתן לבחור מישהו אחד שצריך ליצור משהו מלגו, למשל ההוראה: "לבנות את בית חלומתיך" והוא מדריך שני שחקנים נוספים בצורה כזו שאף אחד לא רואה את השני והם צריכים לבנות מה שהמנחה אומר להם. על מנת לשתף ילדים נוספים כדאי לתת תפקידים כגון: כתיבת דברי המנחה על הלוח כדי לבחון את הוראותיו בעיבוד, משגיחים שלא יוכלו להציץ, החלפת תפקידים תוך כדי וכו'.

ארגז הכלים של המדריך החברתי



עיבוד רעיונות

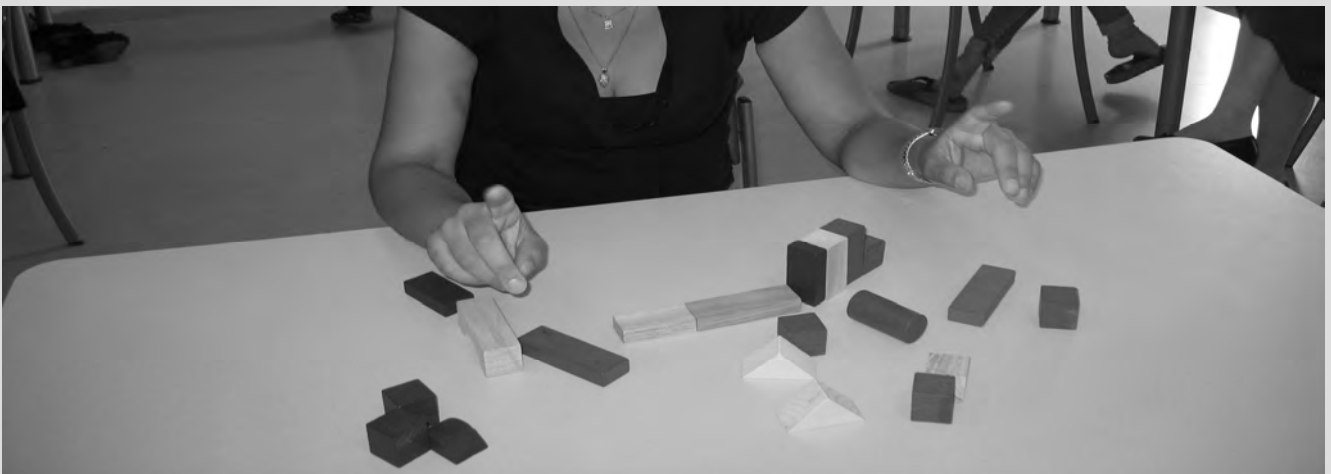
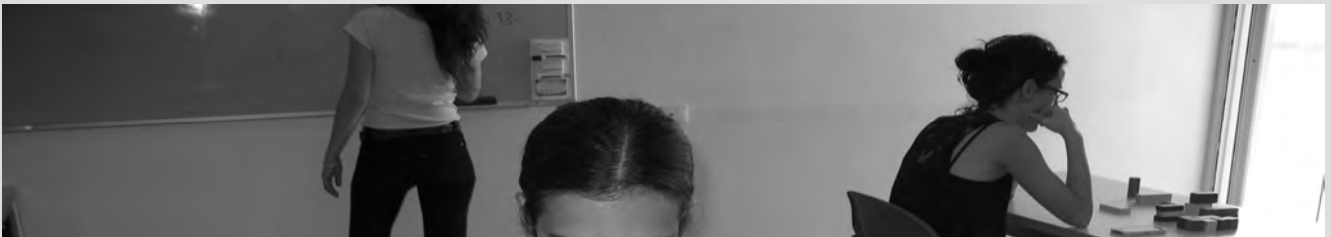
Azrieli
The Foundation

ק"ח עזריאלי
ישראל וע"ה

מכון עזריאלי להעצמה חינוכית
העצמה חברתית באמצעות:
O.D.T
"לעשות את..."

- איך הרגשתם? (מנחה, מונחים)
- מה נדרש מכם כדי לבצע את המשימה?
- מה היו הקשיים בביצוע דיוק המשימה?
- מה הקושי בחוסר היכולת לראות אחד את השני?
- מהי תקשורת בין אנשים? ובפרט בין חברי צוות?
- מדוע החשיבות של תקשורת?
- אם היה אלמנט של זמן כיצד השפיע הדבר?
- אם היה מקשר (מישהו שתווך את ההסבר) איך זה השפיע על ביצוע המשימה? שיפר/ גרע? מדוע?
- מדוע תקשורת הינה דבר הכרחי וחשוב בחיי היום יום שלנו?
- מה קורה כאשר התקשורת לא טובה? (למשל עם אמא/ אבא, מורה..)

נספח לפעילות



שלב קבוצתי
אחריות קבוצתית

שיח אילמים

התלמידים צריכים לבצע משימות שונות תוך כדי אחיזה ביד אחת בחבל וללא דיבור. כדאי לבצע את הפעילות בשלב בו חברי הקבוצה מכירים זה את זה.

ציוד נדרש

חבל ארוך לכל המשתתפים

תכנים ערכיים

- אמון הדדי
- אחריות קבוצתית
- חשיבות שיתוף הפעולה

מטרות

- התלמיד יפתח אמון בזולת.
- התלמיד יבין את החשיבות בעבודת צוות.
- התלמיד יזהה את הקושי ויתמודד איתו.

זמן פעילות

30-45 ד'

דגשים בטיחותיים

לדאוג למרווחים בין התלמידים כדי למנוע נפילות ודחיפות.

מהלך ההפעלה

הערכות לפעילות:

פריסת חבל לאורך, הכנת רשימת משימות המתאימה לקבוצה המחולקות מדרגת קושי קלה לדרגת קושי גבוה יותר (דוגמאות למשימות: עליכם להסתדר לפי גובה מהנמוך לגבוה ביותר, עליכם להסתדר לפי תאריך לידה, עליכם להסתדר לפי שמות בסדר הא"ב, עליכם להסתדר לפי שמות רחובות לפי הא"ב, לפי מס' האחים וכו'), התלמידים יהיו מסודרים בשורה ויחזיקו בצד אחד של החבל לאורך כל המשימות.

הנחיות לקבוצה:

"עליכם לבצע את המשימות הבאות ללא דיבור ולאורך כל המשימות להחזיק את החבל ולא לעזוב אותו"

דגשים נוספים:

- ניתן להעלות את רמת הקושי ע"י הקצבת זמן לכל משימה. ניתן לחלק את הקבוצות לשתיים (לדאוג לעוד חבל) ולערוך תחרות בין שתי הקבוצות. ניתן בסוף כל משימה לתת להם אות או מילה שבסוף תיצור פתגם או משפט.

ארגז הכלים של המדריך החברתי



עיבוד רעיונות



- מה היו הקשיים בביצוע המשימה וכיצד התגברתם עליהם?
- מדוע לפי דעתכם קשה לתקשר ללא דיבור?
- מה קורה כאשר אחד מחברי הקבוצה לא משתף פעולה? כיצד ניתן לפתור קושי זה?
- איפה בחיים אתם צריכים לבצע משימות התלויות באחרים? (עבודות בבית ספר, עזרה בבית, פעילויות עם חברים, חוגים קבוצתיים וכו')
- איך אתם מרגישים שהצלחתכם תלויה באחרים? האם הם קרובים אליכם או לא? מדוע?

נספח לפעילות



שלב קבוצתי

אחריות קבוצתית

זהירות שביר

התלמידים יקבלו ביצה ויצטרכו לבנות דגם שישמור עליה כשתיפול. אפשר להשתמש בפעילות גם כאשר חברי הצוות עדיין לא מכירים אחד את השני וגם כאשר הקבוצה מגובשת. יש לשים לב לעיבוד הרלוונטי לשלב בו בוחרים לבצע את הפעילות.

ציוד נדרש



ביצה לכל 3-4 תלמידים קשים דבק סלוטייפ חומרים נוספים לבניית המתקן

תכנים ערכיים



- אחריות קבוצתית
- עבודת צוות ושיתוף פעולה
- חשיבה יצירתית
- תרבות דיון ודיבור

מטרות



- התלמיד ילמד לעבוד בצוות.
- התלמיד יעלה את הביטחון העצמי שלו.
- התלמיד יפתח תחושת מסוגלות ומנהיגות.
- התלמיד ינצל את המשאבים שעומדים בפניו.

מהלך ההפעלה



הערכות לפעילות:

יש לחלק את הקבוצה לקבוצות קטנות של 4-5 משתתפים. לכל קבוצה יש לתת ביצה, 20 קשים ומטר של נייר דבק, דף לתיעוד ביצוע המשימה וכלי כתיבה. בנוסף אפשר להציע עוד חומרים שיכולים לסייע לבניית המתקן, הכול תלוי בתקציב העומד לרשות המדריך. כל קבוצה צריכה להכין מתקן שיגן על הביצה מפני שבירה. לאחר הזמן הקצוב מכנסים את כולם במעגל. יש להניח במרכז על הרצפה שקיות זבל למקרה שהביצים ישברו. זורקים לאוויר את הביצים. מתקן שהגן על הביצה והיא לא נשברה מנצח.

הנחיות לקבוצה:

"שימו לב, עליכם לבנות מתקן להגנה על הביצה שקיבלתם עם החומרים שלפניכם. בעוד כרבע שעה יעמוד נציג אחד מכל קבוצה במרכז המעגל ויזרוק את הביצה מגובה הכתף שלו. על הביצה להישאר שלמה. קבוצה שעבדה בשיתוף פעולה והביצה לא נשברה היא המנצחת."

חשוב להבהיר לתלמידים שבכל קבוצה יהיה תלמיד שיתעד את קבלת החלטות ואת שיתוף הפעולה בקבוצה.

דגשים נוספים:

- לפני שזורקים את הביצה חשוב שהנציג של כל קבוצה יתאר את המהלך שעמד מאחורי הקמת הדגם

זמן פעילות



30-45 ד'

דגשים בטיחותיים



יש לאחוז את הסנאדה בשתי ידיים ולשים לב שהחניכים לא מעלים/ מורידים את הסנאדה.

ארגז הכלים של המדריך החברתי



עיבוד רעיונות

Azrieli Foundation
 קרן עזריאלי
 מכון עזריאלי להעצמה חינוכית
 העצמה חברתית באמצעות:
O.D.T
 "לעשות את..."

- מה הייתה הרגשתכם במהלך הפעילות?
- מה הייתה שיטת העבודה? האם כולם הסכימו על שיטת העבודה?
- האם ניתנה אפשרות לכולם לומר את דעתם? האם כולם השתמשו בזכות זו?
- איך התנהל הדיון (אם בכלל) במהלך ביצוע המשימה?
- מהו הדבר המרכזי אותו אתם לוקחים כיחידים לקבוצה להמשך פעילותכם המשותפת?
- האם היה מישהו שלקח יותר אחריות או תכנן את המתקן והנחה את האחרים?
- האם כדאי לתכנן תחילה ואז לבנות או שכדאי להתחיל מיד בבנייה?
- האם עמדתם במשימה (הביצה לא נשברה?) או לא? מדוע?
- מדוע יש כמה חברים בכל קבוצה ולא עובדים כיחידים? מה היתרון של קבוצה על פני היחיד?
- האם בחיי היום יום אתם נעזרים בחברים או משפחה וכו' על מנת להצליח במשימות הניתנות לכם? שיעורי בית, עבודות וכו'? מדוע?

נספח לפעילות



שלב קבוצתי

אישי-קבוצתי

לחץ חברתי - סיטואציות

כל קבוצת תלמידים תקבל סיטואציה של לחץ חברתי ותצטרך להציג אותה לשאר חברי הקבוצה. בכל קבוצה יהיה כיסא ריק אליו יגיע מישהו ויצטרך לספר כיצד היה מתמודד באותה סיטואציה.

ציוד נדרש

כרטיסיות עם סיטואציות

תכנים ערכיים

- התמודדות עם לחץ
- קבלת החלטות

מטרות

- התלמידים ייחשפו לסיטואציות של לחץ חברתי.
- התלמידים ילמדו כיצד מתמודדים עם לחץ חברתי.
- התלמידים יבינו כוחה של הקבוצה ושל הלחץ בתוכה.
- התלמידים יבינו כי לחץ חברתי יכול להיות חיובי.

זמן פעילות

45 דק'

דגשים בטיחותיים

ארגז הכלים של המדריך החברתי



מהלך ההפעלה

הערכות לפעילות:

- ישנן 4 סיטואציות:
1. כל החבר'ה יושבים לפני יציאה, כשפתאום אחד החברים מוציא בקבוק וודקה ומוזג לכולם לשתות. אתה אינך רוצה לשתות, אך כולם שותים. מה תעשה?
 2. חבר מהכיתה רב עם ילד מכיתה אחרת. כל החבר'ה החליטו שמפרקים את הילד ההוא במכות אחרי שעות הלימודים. הילד ההוא שכן שלך ואתה יודע שהוא ילד טוב. אתה אינך רוצה להרביץ לו, אך כל החבר'ה לוחצים עליך. מה תעשה?
 3. לילה לפני היום האחרון ללימודים מארגן אחד מתלמידי הכיתה פוגרום בבית הספר. אינך רוצה לקחת בדבר חלק, אך כולם כבר נסחפו לתוך זה. מה תעשה?
 4. הגעת לתוכנית עזריאלי והחלטת שאתה רוצה לעשות שטויות ולא ללמוד. שאר חברי הכיתה משקיעים ורוצים להצליח בלימודים. לא בא לך ללמוד ולהשקיע, אך כולם עושים כך. מה תחליט?

הנחיות לקבוצה:

- מחלקים את הקבוצה ל-4, כשכל אחת מקבלת סיטואציה וצריכה להציג אותה ללא הפתרון. בכל הצגה יש כיסא ריק בו יצטרך לשבת תלמיד ולחשוב כיצד היה פועל. לאחר מכן מציגים את הפתרונות האפשריים.

דגשים נוספים:

- הסיטואציות יכולות לעבוד נהדר כשהמדריך בעניינים ומעודד את התלמידים להשתתף ואף מפעיל לחץ עליהם.



עיבוד רעיונות



- בפעילות זו יש לעיבוד משמעות גדולה ביותר.
- מהו לחץ חברתי?
- האם תמיד אפשר להתמודד עם הלחץ? לפעמים כדאי לוותר?
- האם נכנעתם אי פעם ללחץ חברתי?
- האם הלחץ החברתי יכול להיות חיובי?

נספח לפעילות





 קרן אזריאלי
 ישראל נעדר
 The Azrieli Foundation
 מכון עזריאלי להעצמה חינוכית
 העצמה חברתית באמצעות:
O.D.T
 "לעשות את..."

שלב קבוצתי
אחריות קבוצתית

כדורגל סיאמי

כל זוג תלמידים צריך להבקיע כמה שיותר גולים בשער.
 כדאי לבצע פעילות זו כאשר חברי הקבוצה מכירים זה את זה
 ויכולים לעבוד יחד.

ציוד נדרש



5-6 סנאדות באורך
 1 מ'

תכנים ערכיים



לקיחת אחריות
 פיתוח מנהיגות
 הקשבה ותקשורת

מטרות



התלמיד ילמד לשתף פעולה עם
 חבריו לקבוצה
 התלמיד ילמד לתת אמון בחבריו
 לקבוצה

זמן פעילות



20-30 דק'

דגשים בטיחותיים



יש לאחוז את הסנאדה
 בשתי ידיים ולשים לב
 שהחניכים לא מעלים/
 מורידים את הסנאדה.

מהלך ההפעלה



הערכות לפעילות:

את שטח הפעילות יש לארגן למשחק כדורגל (לדאוג לשער, כדור וכו').
 יש לחלק את הקבוצה לזוגות ניתן לאפשר לתלמידים לבחור בעצמם את בני הזוג או לקבוע מראש. כל זוג צריך להיקשר ברגליהם אחד לשני (רגל ימין של אחד עם רגל שמאל של השני) בשער יהיו זוג שיעמדו גב אל גב ויהיו קשורים בשתי הרגלים ולא רק רגל אחד, המטרה שלהם להגן על השאר.
 המטרה של כל זוג הוא לבעוט בכדור לשער ולהצליח להבקיע שערים לפי הכללים שיקבעו.

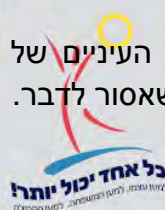
הנחיות לקבוצה:

שימו לב, עליכם להבקיע כמה שיותר שערים אבל עליכם לעמוד בכללים הבאים: חייבים לזוז יחד, אסור לבעוט ברגל החופשייה, אסור להידחק אלא רק כל זוג בתורו. זוג שמצליח להבקיע כמה שיותר גולים הוא המנצח.

דגשים נוספים:

ניתן להקשות ולכסות את העיניים של אחד מבני הזוג או לקבוע שאסור לדבר.

ארגז הכלים של המדריך החברתי



עיבוד רעיונות



מכון עזריאלי להעצמה חינוכית
 העצמה חברתית באמצעות:
O.D.T
 "לעשות את..."

- איך הייתה לכם המשימה? קלה/ קשה?
- מה היו הקשיים העיקריים במהלך המשימה?
- איך הצלחתם לבצע את המשימה? מה עזר לכם בביצוע?
- מדוע כל כך קשה לתקשר ללא דיבור/ ראייה?
- איך הרגשתם כשהייתם צריכים להיות כל כך תלויים במישהו?
- האם היה מישהו מבין השניים שהנהיג את המשימה והנחה את השני יותר? מדוע?
- מה התפקיד של מנהיג?
- האם דרושה הקשבה? מדוע? מה ההבדל בין מי שמקשיב למי שמתעלם?
- האם הייתה תקשורת הדדית? הקשבה, תרבות דיון? איפה עוד אתם נתקלים בצורך להקשיב? (בית ספר, בית)

נספח לפעילות



שלב קבוצתי
אחריות קבוצתית

הכדור המרחף

על הקבוצה להעביר קונוס שעליו מונח כדור ממקום אחד למקום שני בעזרת חבלים. פעילות זו מתאימה לשלב בו חברי הקבוצה מכירים אחד את השני ועברו כמה פעילויות יחד.

ציוד נדרש

- קונוס שאליו ניתן לקשור חבלים
- 2 בסיסים לקונוס כדור
- חבלים דקים כמספר המשתתפים

תכנים ערכיים

- סובלנות
- וסבלנות
- אמון
- הקשבה
- יצירת תקשורת חיובית

מטרות

- התלמיד ישפר את יכולת הריכוז שלו.
- התלמיד יתנסה בעבודת צוות וגיבוש.
- התלמיד יתמודד עם הצלחה והפסד.

זמן פעילות

30-50 ד'

דגשים בטיחותיים

יש להכין את אזור הפעילות שיהיה נקי ממכשולים כמו אבנים וכו'.

ארגז הכלים של המדריך החברתי



מהלך ההפעלה

הערכות לפעילות:

יש לקחת קונוס, להפוך אותו ועל בסיסו להניח כדור. אל הקונוס יש לקשור חבלים מכל הצדדים כמספר המשתתפים, כל משתתף אחז בקצה החבל.

הנחיות לקבוצה:

"עליכם להעביר את הכדור כשהוא מונח על גבי הקונוס לצד השני של המסלול בלי שהוא ייפול. ברגע שהכדור נופל, עליכם לחזור לנקודת ההתחלה."

דגשים נוספים:

ניתן להעלות את רמת הקושי, למשל אף אחד לא ידבר חוץ מנציג אחד, או לכסות את העיניים של חברי הקבוצה ורק אחד ידריך אותם וכו'.

אפשר להוסיף את אפקט הזמן ולהגביל את המשתתפים לזמן קצוב מראש.

אפשר לבצע את המשימה גם ללא הקונוס: נותנים לכל המשתתפים לאחוז בקצוות החבלים ומניחים את הכדור במרכז "הכוכב" שנוצר. מבקשים מהם לעבור את המסלול בלי להפיל את הכדור.



עיבוד רעיונות



- איך הרגשתם בפעילות?
- האם כל אחד מכם לקח חלק במשימה?
- מה היה קשה בביצוע המשימה?
- מהו הגורם המרכזי להצלחת המשימה? (ריכוז, גיבוש, שיתוף פעולה, צורת דיבור וכו')
- מה הרגשתם כאשר הצלחתם במשימה? מה הרגשתם כשלא הצלחתם?
- איפה זה פוגש אותי בחיים? היכן ביום יום אתם נתקלים במצבים בו אתם צריכים את הגורמים שעזרו לכם להצליח במשימה כדי להשיג מטרה? (בבית, בבית הספר, עם חברים...)
- מה התוצאה של המצבים הללו? (עזרה בלימודים, בבית...)
- אילו משימות בחיים דורשות מאיתנו ריכוז, שיתוף פעולה, הקשבה וכו'?
- האם יש מקומות בחיים בהם אני צריך לקחת יוזמה ואחריות? איפה?

נסכח לפעילות



זהו סיפור על ארבעה בני אדם ששמותיהם:

כולם, מישהו, כל אחד ואף אחד.
משימה חשובה הייתה צריכה להתבצע

וכולם נתבקשו לעשותה.

כולם היו בטוחים שמישהו יעשה אותה.

כל אחד היה יכול לעשות אותה,

אבל אף אחד לא עשה אותה.

מישהו התרגז על העניין היות וזו הייתה

עבודה לכולם.

כולם חשבו שכל אחד יכול לבצע זאת,

אבל אף אחד לא תיאר לעצמו

שכולם לא יעשו זאת.

העניין הגיע לסופו שכולם

האשימו מישהו אחד,

כאשר אף אחד לא ביצע מה שכל

אחד יכול

היה לעשות.



מסקנה - שיתוף פעולה מביא להצלחה!

שלב קבוצתי אמון/מנהיגות ואחריות

כדור-עף בלונים

התלמידים מתחלקים ל-2 קבוצות ומשחקים כדור-עף עם עיניים עצומות. פעילות זו מתאימה לשלב בו חברי הקבוצה יכולים לסמוך לפחות מעט אחד על השני.

ציוד נדרש

בלון
רשת כדור עף
כיסויי עיניים

תכנים ערכיים

- אמון
- תקשורת
- שיתוף פעולה
- מנהיגות

מטרות

- התלמיד ילמד לסמוך על חבריו לקבוצה.
- התלמיד יפתח תקשורת בין חבריו לקבוצה.
- התלמיד יפתח את כישורי המנהיגות והאחריות הקבוצתית שבו.

זמן פעילות

30-45 ד'

דגשים בטיחותיים

יש לדאוג שהתלמידים לא יתנגשו אחד בשני.

מהלך ההפעלה

הערכות לפעילות:

להתקין את רשת הכדור-עף ולחלק את התלמידים ל-2 קבוצות משני צדי הרשת.
כל השחקנים יהיו מכוסי עיניים מלבד אותם תלמידים שהמדריך יבחר שיהיו מנהיגי הקבוצה. הם יצטרכו להדריך את חברי הקבוצה (כדי להקל אפשר לבחור תלמיד אחד שיהיה אחראי על כל 4-5 תלמידים מכוסי עיניים) וכך הם יעבירו את הבלון מצד אחד לצד שני בלי שהבלון ייפול על הרצפה.

הנחיות לקבוצה:

"שימו לב! כל קבוצה צריכה להעביר את הבלון לצד השני בלי שהבלון ייפול על הרצפה. הקשיבו להנחיות מנהיגי הקבוצה. קבוצה שהבלון שלה ייפול על הרצפה מפסידה נקודות."

דגשים נוספים:

- ניתן להתחיל את המשחק בלי כיסויי עיניים ואז לשנות את הכללים, הכול תלוי במבנה הקבוצה ובשיקולי המדריך. ניתן לשנות את המשחק ולפזר בלונים במרחב, ומנהיגי הקבוצה יצטרך לבקש מהתלמידים עם כיסויי העיניים להרים את הכדורים ולהעבירם לצד השני.

ארגז הכלים של המדריך החברתי



עיבוד רעיונות



- כיצד הרגשתם במשימה?
- מה היו הקשיים שעלו וכיצד התמודדתם איתם?
- איך הרגישו מנהיגי הקבוצה? איך הרגישו התלמידים עם כיסויי העיניים?
- מהו אמון?
- מדוע הוא חשוב כל כך והכרחי בצוות?
- איך בונים אמון? איך שוברים אמון? מה קל וקשה יותר? לבנות או לשבור אמון?
- אתם יכולים לתת דוגמאות מחיי היום יום למקרה שבו מישהו שנתתם בו אמון שבר אותו? (טיול שנתי שצובעים את הפנים... חבר שהבטיח משהו ולא קיים וכו'..)

נספח לפעילות



**שלב קבוצתי
 אמון/אחריות
 קבוצתית**

עיוור בכיכר

התלמידים צריכים להרכיב צורות גיאומטריות כאשר הם עיניהם מכוסות. הפעילות מתאימה בעיקר לשלב בו הקבוצה עברה את שלב ההיכרות הראשוני כדי לעבוד על אמון ושיתוף פעולה.

ציוד נדרש

חבל ארוך
 כיסוי עיניים

תכנים ערכיים

- Be Safe – בטיחות פיזית ורגשית
- תלות הדדית ואמון
- שיתוף פעולה

מטרות

- החניך יפתח אמון בזולת.
- החניך ילמד לשתף פעולה עם חבריו לקבוצה.
- החניך יפתח מנהיגות בקבוצה.
- החניך יגרום לחבריו לקבוצה לסמוך עליו.

זמן פעילות

20-30 דק'

דגשים בטיחותיים

יש לשים לב שלא דוחפים אחד את השני.

מהלך ההפעלה

הערכות לפעילות:

כל התלמידים עומדים בשורה כשהם אווזים בחבל ועיניהם מכוסות למעט מנהיג הקבוצה. אפשר לתת לכל אחד מהמשתתפים מספר, כך שידע מתי עליו להתקדם או ללכת אחורה.

הנחיות לקבוצה:

"עליכם ליצור את הצורה _____
 תוך _____ דקות, מוכנים?"

דגשים נוספים:

- אפשר להעלות את רמת הקושי, ולאחר התנסות לפחות פעם אחת, לבצע את המשימה כאשר עיני כולם מכוסות.
- אפשר להוסיף מתצפת שיתאר לאחר מכן את התנהלות הקבוצה.

**ארגז הכלים
 של המדריך החברתי**



עיבוד רעיונות

- איך הרגשתם בפעילות?
- איזה חלק במשימה היה קשה וכיצד התמודדתם איתו?
- האם צריך מנהיג לקבוצה? מדוע? מה תפקידו?
- האם עבודת צוות היא דבר חשוב בקבוצה?
- מה למדתם מהמשימה ולקחתם לחיים?
- האם הצלחתם לסמוך על מי שהנחה אתכם? איפה עוד בחיים אתם צריכים לסמוך על אחרים בביצוע משימות?

נספח לפעילות



שלב קבוצתי

אחריות קבוצתית

הליכה באוויר

על אחד מחברי הקבוצה "ללכת באוויר" בעזרת חברי קבוצתו.

הפעילות מתאימה לשלב מתקדם, כאשר חברי הקבוצה כבר מכירים זה את זה.

ציוד נדרש

5-6 סנאדות באורך 1 מ'

תכנים ערכיים

- אמון
- שיתוף פעולה
- אחריות קבוצתית

מטרות

- התלמיד ילמד לעבוד בצוות.
- התלמיד יפתח תחושת מסוגלות.
- התלמיד יתנסה באתגר קבוצתי.

זמן פעילות

20-30 דק'

מהלך ההפעלה

הערכות לפעילות:

יש לסדר 5 סנאדות על דשא או משטח שאינו אספלט. יש לבחור מתנדב שיהיה זה שהולך על הסנאדות.

הנחיות לקבוצה:

"עליכם לסייע למשתתף שעולה על המסלול, בעזרת 5 סנאדות, לעבור מנקודה אחת לשנייה." על המשתתפים להסתדר בזוגות ולהיעמד אחד מול השני כך שיווצר טור של זוגות.

דגשים נוספים:

ניתן להעלות את רמת הקושי בהתאם לקבוצה וליכולתה: לתכנן מסלולים ארוכים, קצרים או מפותלים.

להוסיף קושי של זמן - ביצוע בזמן המהיר ביותר.

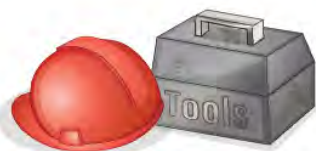
אפשר באמצע המסלול לבצע חילופים בין ילדים.

אפשר לכסות את עיני התלמיד שעולה תוך שמירה על בטיחות מרבית.

דגשים בטיחותיים

יש לאחוז את הסנאדה בשתי ידיים ולשים לב שהחניכים לא מעלים/מורידים את הסנאדה.

ארגז הכלים של המזריח החברתי



עיבוד רעיונות



Azrieli Foundation
 קרן עזריאלי
 מכון עזריאלי להעצמה חינוכית
 העצמה חברתית באמצעות:
O.D.T
 "לעשות את..."

- מה היו הקשיים בביצוע המשימה?
- מה היה תפקידו של כל משתתף? מהי מידת האחריות שלו להצלחת המשימה?
- מהם הגורמים להצלחת המשימה?
- מה הרגשתם בעת הצלחת המשימה?
- מה יגרום לקבוצה להצליח גם בתחומים אחרים?
- מדוע היה חשוב לתת אמון בשאר חברי הקבוצה?
- אילו מצבים קיימים בחייכם בהם אתם צריכים לתת אמון באנשים אחרים (שהם לא בהכרח החברים הכי טובים שלכם)?

נספח לפעילות



שלב קבוצתי

גיבוש הקבוצה

תחרותיות או שיתוף פעולה?

החניכים יתמודדו עם משימה הדורשת שיתוף פעולה בין תתי קבוצות בקבוצה הגדולה. הפעילות מתאימה לשלב מתקדם ולא ראשוני, אחרי בניית קבוצה ראשונית.

ציוד נדרש



דגלים בצבעים כחול, אדום, צהוב לכל קבוצה. כסף לכל קבוצה. לוח תוצאות עם כל האופציות האפשריות. (ראה נספח)

תכנים ערכיים



- שיתוף פעולה
- אסטרטגיה, תכנון וגיבוש
- מנהיגות
- אחריות קבוצתית

מטרות



- התלמיד יפתח את כישורי החשיבה והאסטרטגיה שבו
- התלמיד יבחן התנהגויות בעת תחרות בין קבוצות.
- התלמיד ישווה התנהגויות של שיתוף פעולה מול התנהגויות של תחרותיות.

מהלך ההפעלה



הערכות לפעילות:

מחלקים את הקבוצה ל-3 צוותים. כל צוות מקבל 3 דגלים בצבעים שונים: אדום, כחול וצהוב ו-1000 שקלים. על הלוח תולים את לוח האופציות וטבלת ניקוד לפי קבוצות.

הנחיות לקבוצה:

מטרת המשחק: "להרוויח כסף רב ככל האפשר". כל צוות צריך להחליט איזה דגל הוא מרים עם הנתן האות: כחול, צהוב, אדום והוא יזכה או ישלם על פי לוח התוצאות. משחקים שישה סבבים. מבקשים מכל צוות לשלוח חניך אחד ל"שיחת ועידה" של שלושת הקבוצות. השיחה יכולה להיות מחוץ לחדר רק בין שלושתם או בתוך הכיתה- שיחה פתוחה בין כולם. 5 דקות לניהול השיחה. כך או כך ניתן להגיע להסכמים משותפים של כלל הצוותים ואנו לא נתערב בשיחה. חוזרים לשחק במשחק במשך שישה סבבים נוספים. גם אם הגיעו להסכם ולא עמדו בו אנחנו לא נתערב.

דגשים נוספים:

- לשים לב שכל חברי הקבוצות משתתפים ולא רק מישהו אחד בכל קבוצה מחליט.
- לא לתת יותר מידי זמן לבחור איזה צבע להרים.

זמן פעילות



40-50 דק'

דגשים בטיחותיים



ארגז הכלים של המדריך החברתי



עיבוד רעיונות





 The Azrieli Foundation קרן עזריאלי

 מכון עזריאלי להעצמה חינוכית

 העצמה חברתית באמצעות:

O.D.T

 "לעשות את..."

- כמה כסף הרוויחו?
- האם הצלחתם במשימה שניתנה לכם?
- מה הייתה מטרת המשחק? כיצד הגדרנו את המשימה בו?
- מדוע בכל זאת השתלטה תחרות על המשחק?
- אילו יתרונות יש בתחרות?
- אילו חסרונות יש לתחרות בקבוצה?
- מה היתרון בשיתוף פעולה?
- באילו סיטואציות בחיי היום יום אנו צריכים להתפשר ולבוא לקראת צד אחר, כך שכולם מרוויחים? (בית, בית ספר, חברים)
- מדוע כדאי לנו לעיתים לשתף פעולה אפילו אם נראה לנו שנפסיד מכך?

נספח לפעילות



לוח תוצאות

50 צהוב	50 צהוב	50 צהוב
120 אדום	(- 20) צהוב	(- 20) צהוב
20 כחול	(- 20) צהוב	(- 20) צהוב
(- 50) אדום	(- 50) אדום	(- 50) אדום
(- 20) כחול	20 אדום	20 אדום
(- 20) צהוב	20 אדום	20 אדום
10 כחול	10 כחול	10 כחול
40 אדום	(-10) כחול	(-10) כחול
20 צהוב	(-10) כחול	(-10) כחול
10 צהוב	(- 20) אדום	50 כחול

הזירה

החניכים יצאו ביחד מהזירה ע"י שיתוף פעולה.

ציוד נדרש

חבלי סיזל

תכנים ערכיים

- אמון
- שיתוף פעולה
- תכנון לפני ביצוע, סוף מעשה במחשבה תחילה
- עזרה הדדית

מטרות

- התלמיד ילמד לעבוד בצוות.
- התלמיד יפתח תחושת מסוגלות ומנהיגות.
- התלמיד ילמד לתקשר עם חברי קבוצתו.
- התלמיד ילמד להתחשב בשונות בין אנשים.

מהלך ההפעלה

הערכות לפעילות:

יש ליצור זירה המוקפת בחבלים היוצרים 3 גבהים של חלונות: החבל הראשון בגובה חצי הירך (של המשתתפים). החלון העליון אמור להתחיל בערך בגובה הכתפיים של המשתתפים. גובה כל חלון 30-40 ס"מ. בתחילת המשימה כל הקבוצה נמצאת בתוך הזירה.

הנחיות לקבוצה:

עליכם לצאת בשלום מן הזירה בזמן הקצר ביותר, על פי הכללים הבאים:
 יש להעביר את המשתתפים בין חבלי הזירה, מבלי לגעת בחבלים. על כל נגיעה בחבל – של העובר או של חבריו – העובר חוזר לזירה.

דגשים נוספים:

אפשרויות נוספות:

לפני תחילת ההעברה, על הקבוצה להחליט ולהודיע למנחה על הרצף בו יעברו המשתתפים:
 * על הרצף לכלול את כל שלושת הגבהים, פעם אחת כל גובה.

לדוגמה: 1-2-3, 2-1-3, 1-3-2, וכד'.

* יש להעביר את המשתתפים, על פי

הרצף שנקבע, מן הראשון ועד האחרון.

אפשר לקבוע זמן כולל לתרגיל

על פי מספר המשתתפים:

דקה למשתתף + 2 דקות נוספות.

זמן פעילות

30-45 ד'

דגשים בטיחותיים

דגש על צורת ההעברה האופקית – פנים כלפי מעלה, אין להתיר העברה של משתתפים עם הפנים כלפי מטה על המנחה לעמוד בצד שאליו מעבירים את המשתתפים. בגובה העליון של התאים יש לחבוש קסדה (קסדת אופניים או קסדת טיפוס)

ארגז הכלים של המזרחי החברתי

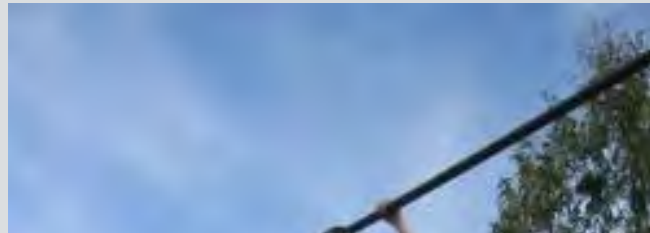


עיבוד רעיונות

Azrieli Foundation
 קרן אזריאלי
 ישראל ועזרה
 מכון אזריאלי להעצמה חינוכית
 העצמה חברתית באמצעות:
O.D.T
 "לעשות את..."

- למה נדרשת עבודת צוות?
- מהי ההגדרה של צוות?
- האם אנחנו צוות?
- האם מישהו הנהיג את המשימה?
- האם חשוב שיהיה מישהו שירכז וינהיג?
- האם אני בוטח בקבוצה שלי?
- מדוע חשוב לבטוח אחד בשני בקבוצה?
- באילו מצבים בחייכם אתם נדרשים לסמוך על אנשים ולתת אמון בהם?
- האם בחיי היום יום אתם מעדיפים לעשות דברים כחלק מקבוצה או לבד? (עבודות, חוגים וכו')

נספח לפעילות



שלב קבוצתי

קבלת האחר

מונופול ערכים

התלמידים מקבלים משחק מונופול, אך במקום לקנות מקומות בארץ עליהם לקנות ערכים. הפעילות מתאימה לשלב בו התקשורת בקבוצה טובה.

ציוד נדרש



לוח מונופול ערכים שטרות כסף מנייר קלפים של משימות, הפתעות ודילמות קוביות שחקנים פוליגל לרשום את הערכים שנקנו בקבוצה ויהפכו למטרותיה.

תכנים ערכיים



- קבלת האחר
- סבלנות
- וסובלנות
- מעורבות חברתית

מטרות



- התלמיד יכיר ערכים.
- התלמיד יבחר בערכים שמשקפים את אישיותו.
- התלמיד יבין את החשיבות שיש בהיותו אזרח תורם ומעורב בקהילה.

זמן פעילות



60-90 ד'

דגשים בטיחותיים



מהלך ההפעלה



הערכות לפעילות:

יש להכין מונופול גדול מקרטון ביצוע או מפוליגל ולחלק את התלמידים לקבוצות. כל קבוצה מקבלת שחקן וסכום כסף שווה, שבו עליה לקנות כמה שיותר ערכים. בסבב השני, על מנת להכפיל את הכסף, על חברי הקבוצה להפוך את הערך לפעולה, לדוגמה: כאשר הערך הוא סובלנות = הפעולה היא קבלת האחר. ישנם קלפים של משימות, הפתעות ודילמות. לפני המשחק יש להכין סיטואציות לדילמות. על התלמיד לקרוא את המקרה ולומר כיצד היה מתנהג אם היה נתקל בו. יש להכין בריסטול גדול שייתלה בכיתה לאחר הפעילות ובו יהיו כתובים הערכים שנבחרו ודרכי הפעולה.

הנחיות לקבוצה:

"לפניכם מונופול ערכים. עליכם לקנות כמה שיותר ערכים ובסוף הפעילות לבחור את הערכים שאתם רוצים שיהיו בכיתתכם."

דגשים נוספים:

- יש לעקוב אחר התנהלות הקבוצה, אם יש מנהיג לקבוצה, האם כל החברים משתתפים וכו'.
- יש לבחור ערכים שיתאימו לקבוצה.

ארגז הכלים של המדריך החברתי



עיבוד רעיונות



- איך הייתה המשימה?
- האם חברי הקבוצה היו סובלניים אחד לשני? האם התקשורת הייתה טובה?
- מהו ערך? לשם מה אנו זקוקים לערכים?
- האם חשוב שיהיו לנו ערכים שמנחים אותנו בחיים ובחברה בכלל?
- מהם הערכים שבחרתם? מדוע דווקא אותם? האם אלו הערכים המנחים אתכם בחיים?
- באילו סיטואציות בחיי היום יום שלכם אתם נתקלים בערכים? בהתנגשות בין ערכים? (בית ספר, בית, חברים וכו')

נספח לפעילות



לתקן את העולם

מדען אחד חי כל הזמן מודאג מבעיות העולם, והיה נחוש בדעתו למצוא להן פתרון. הוא העביר לילות כימים במעבדה שלו כדי למצוא תשובות לספקות שלו.

יום אחד פלש בנו בן השבע למקום ההתבודדות שלו, נחוש לעזור לו בעבודתו. המדען, עצבני בגלל ההפרעה, ניסה לגרום לילד ללכת למקום אחר. כשראה שזה בלתי אפשרי הוציא אותו משם, חיפש משהו שיוכל לספק לילד תעסוקה ויסיח את דעתו.

הוא הוציא מאיזו חוברת דף עם מפת העולם, גזר אותה להמון חתיכות ונתן אותה לילד ביחד עם גליל נייר דבק ואמר לו: "אתה אוהב פאזלים, נכון? אז אני אתן לך לתקן את העולם. הנה העולם כולו מפורק, נראה אם אתה יכול לתקן אותו. תעשה זאת לבד, לבד."

הוא חשב שילד ייקח ימים עד שיצליח להרכיב את המפה, אבל כמה שעות לאחר מכן כבר שמע את קולו של בנו קורא לו ברוגע: "אבא סיימתי, הצלחתי להרכיב הכול."

בהתחלה האב לא האמין: "לא ייתכן שבגיל שבע יוכל הילד להרכיב מחדש מפה שמימיו לא ראה!!!"

אבל הוא הניח את רשימותיו וניגש לבנו, כשהוא בטוח שהוא הולך לראות עבודה מבולגנת... להפתעתו, המפה הייתה מושלמת, כל החתיכות היו במקומן. איך זה ייתכן? איך הוא עשה את זה?

"לא ידעת איך נראה העולם," אמר המדען לבנו, "איך הצלחת?"

"אבא," אמר לו הילד, "אני אמנם לא ידעתי איך נראה העולם, אבל כשתלשת את הדף מן החוברת, ראיתי שבצדו השני יש תמונה של אדם. כשנתתי לי לתקן את העולם אני ניסיתי, ולא הצלחתי. זה היה הרגע שבו נזכרתי בתמונה של האדם מהצד השני. הפכתי את כל החתיכות והתחלתי לתקן את האדם שאני יודע איך הוא אמור להיות. כשהצלחתי לתקן את האדם, הפכתי אותו, וראיתי שהצלחתי לתקן את העולם."

שלב קבוצתי

אחריות קבוצתית

הנשיא

על החניכים להעביר את ה"נשיא" מנקודה אחת לשנייה מבלי שהנשיא ייפגע ממזרקי הצבע של הקבוצה היריבה. הפעילות מתאימה לשלב מתקדם בו חברי הקבוצה מכירים טוב זה את זה וסומכים אחד על השני.

ציוד נדרש

מזרקים גדולים
צבעי גואש (צבע לכל קבוצה)
סינרי ניילון
חבל

תכנים ערכיים

- אמון
- אחריות קבוצתית
- אסטרטגיה וחשיבה יצירתית
- שיתוף פעולה

מטרות

- התלמיד ילמד לעבוד בצוות.
- התלמיד יחווה אתגר קבוצתי.
- התלמיד יפתח את אמונו בחבריו לקבוצה.
- התלמיד יחשוב "מחוץ לקופסה".

זמן פעילות

45-60 ד'

דגשים בטיחותיים

יש להשתמש בצבע שאינו רעיל למהול אותו עם מים. יש לדאוג שהילדים מגיעים עם בגדים שאפשר ללכלך. חשוב לפעול בשטח פתוח.

ארגז הכלים של המזרחי החברתי



מהלך ההפעלה

הערכות לפעילות:

יש לחלק את הקבוצה לשתי קבוצות. יש להכין לכל קבוצה דלי עם צבע מהול במים ואקדחי מים. בנוסף יש לחלק שקיות זבל למי שלא רוצה ללכלך את הבגדים (ובכל מקרה יש להכין את המשתתפים מראש כדי שיגיעו עם בגדים מתאימים שאפשר ללכלך).

הנחיות לקבוצה:

"עליכם לבחור נשיא ולמקם אותו בקצה השטח המיועד לכם. המטרה: להעביר את הנשיא לצד השני ולהשיג את הדגל של הקבוצה היריבה."
כללים:

לנשיא אסור לירות. מי שנפגע 5 פעמים פסול ויוצא מהמשחק. מותר להחביא את הדגל. אסור לירות על הפנים. אם הנשיא נפגע, הוא מת וצריך להתחיל מהתחלה או לבחור מישהו אחר. לנשיא יש מתחם בו הוא מוגן, ולחברי הקבוצה היריבה אסור לירות לשם.

דגשים נוספים:

ניתן להוסיף ולשנות את החוקים בהתאם לקבוצה אך חשוב מאוד להקפיד ואף להציב "שומרים" נוספים שבוחנים האם מישהו נפגע או לא. רצוי לעשות הפסקות יזומות כדי לתת לכל קבוצה לדבר ולתכנן, ואולי לשנות אסטרטגיה, אחרת התחרותיות תשתלט ונפספס את המטרה.



עיבוד רעיונות



The Azrieli Foundation
 קרן עזריאלי
 ישראל וע"ר

מכון עזריאלי להעצמה חינוכית
 העצמה חברתית באמצעות:
O.D.T
 "לעשות את..."

- האם הצלחתם בביצוע המשימה? כלומר, השגתם את הדגל של הקבוצה השנייה כאשר הנשיא נשאר יבש?
- מה הקשיים בביצוע משימה כזו?
- האם עבדתם בשיתוף פעולה ובעבודת צוות?
- האם חשבתם כיצד יהיה הכי נכון לשמור ולהעביר את הנשיא? האם היה תכנון מקדים לביצוע?
- כמה חברי קבוצה יצאו מהמשחק, כלומר נפגעו יותר מ-5 פעמים?
- על פי אילו קריטריונים בחרתם את הנשיא?
- עד כמה היה לכם חשוב להעביר אותו "נקי"?
- איך הרגיש הנשיא? האם הוא הרגיש שהוא יכול לבטוח בחברי קבוצתו או לא? מדוע?
- איך הרגישו שאר חברי הקבוצה? האם הנשיא היה יכול לסמוך עליהם?
- באילו סיטואציות נוספות בחייכם ישנם מצבים בהם אתם חייבים לסמוך על מישהו אחר? (הכנת עבודה בזוגות, משחקים קבוצתיים: כדורסל, כדורגל, הורים וכו'...)

נספח לפעילות



שלב קבוצתי

אחריות קבוצתית

שבלול

על החניכים להוציא את הסנדה ממרכז השבלול החוצה בלי לגעת בחבל. כדאי להשתמש בפעילות זו אחרי שלב יצירת הקבוצה.

ציוד נדרש



סנדה או מוט גבוה.
חבלים לקשירה לסנדה.
חבל ארוך ליצירת השבלול.

תכנים ערכיים



- יזמה
- תכנון
- ואסטרטגיה
- שיתוף פעולה
- מנהיגות

מטרות



- התלמיד ילמד מהי עבודת צוות.
- התלמיד יתנסה במשימה קבוצתית הדורשת תקשורת והקשבה.
- התלמיד יתנסה במנהיגות.

זמן פעילות



15-30 ד'

מהלך ההפעלה



הערכות לפעילות:

יש ליצור מעין ספירלה בחוץ (על דשא או על אדמה). בנוסף יש להכין את הסנדה בצורה כזו שיהיו קשורים אליה מספיק חבלים לכלל חברי הקבוצה. יש לקשור חבלים למעלה ולמטה.

הנחיות לקבוצה:

"עליכם להוציא את הסנדה ממרכז השבלול החוצה, בלי שהסנדה תיגע בחבל. אם הסנדה נוגעת בחבל, יש להתחיל את המשימה מהתחלה."

דגשים נוספים:

כדאי לתת לחברי הקבוצה לנסות להתמודד לבד בהתחלה. רק אחרי זמן מה, אם רואים שהם מתקשים, אפשר להציע להם לבחור מישהו שידריך אותם והם יקשיבו רק לו. אפשר לבחור מישהו שיתצפת על המשימה וכך יוכל לומר בעיבוד מה קרה בצורה יחסית אובייקטיבית. מומלץ להקציב זמן למשימה ולעשות אותה כמה פעמים, עד שהם מצליחים לעמוד בזמן שהוקצב להם. אפשר לכסות לחלק מחברי הקבוצה את העיניים.



דגשים בטיחותיים



יש לשים לב שכולם מחזיקים בחבל ולא משחררים אותו בלי התראה, כדי שהסנדה לא תיפול על אף אחד.

ארגז הכלים של המדריך החברתי



עיבוד רעיונות



Azrieli Foundation
 קרן עזריאלי
 מכון עזריאלי להעצמה חינוכית
 העצמה חברתית באמצעות:
O.D.T
 "לעשות את..."

- איך הייתה לכם המשימה? קלה או קשה?
- מה היו הקשיים המרכזיים בביצוע המשימה? ממה הם נובעים?
- האם הם קיימים בכל משימה קבוצתית הדורשת שיתוף פעולה מלא של כלל חברי הקבוצה?
- מה הקושי בתקשורת במשימה כזו?
- האם היה מנהיג, מישהו שלקח פיקוד והנחה את המשימה?
- מנחה המשימה – אם היה כזה - האם הרגשת שהצלחת להסביר את עצמך טוב? שהבינו אותך? שקראת את צרכי הקבוצה?
- מה חשוב כאשר יש לפקח על כמה אנשים בביצוע משימה? כיצד כדאי לעשות זאת?
- איפה בחיי היום יום עלינו לקחת פיקוד, לתת הוראות ולהנהיג? (חוגים - כדורסל, כדורגל, ארגון מסיבה).
- האם קל או קשה לקחת פיקוד? ולהיות תחת פיקוד?

נספח לפעילות



שלב קבוצתי

שיתוף פעולה

הסיפור המאולתר

על כל קבוצה לחבר סיפור מאוצר המילים שקיבלה ולהציגו לקבוצה השנייה בדרך יצירתית.

ציוד נדרש



כ-20 כרטיסיות מילים
בריסטולים
טושים

תכנים ערכיים



- חשיבה יצירתית
- שיתוף פעולה

מטרות



- התלמידים ישתמשו בדרכים יצירתיות.
- התלמידים ישתפו פעולה על מנת להציג את הסיפור.

זמן פעילות



20 דק'

מהלך ההפעלה



הערכות לפעילות:

כל קבוצה מחברת סיפור שונה ונדרשת להציגו או להקריא אותו ליתר המשתתפים.

הנחיות לקבוצה:

כל קבוצה מקבלת 15-20 מילים בכרטיסיות גדולות וצבעוניות (מודפסות בענק) ונדרשת לחבר אותן יחד לסיפור בעל משמעות ככל האפשר. בסיום העבודה על חברי הקבוצה להציג את הסיפור שחיברו לשאר החברים. הסיפורים מגרים ומפתחים את הדמיון וגורמים לחניכים לפעול ביצירתיות תוך שיתוף החברים ברעיונות שלהם.

דגשים נוספים:

יש לרשום בכרטיסיות מילים בעלות משמעות רלוונטית לגילאים איתם עובדים.

דגשים בטיחותיים



ארגז הכלים של המדריך החברתי



עיבוד רעיונות



מכון עזריאלי להעצמה חינוכית
 העצמה חברתית באמצעות:
O.D.T
 "לעשות את..."

- לאיזה סיפור הכי התחברתם ולמה?
- כיצד התמודדתם בתור קבוצה עם המשימה לחבר סיפור ממילים בודדות בלבד?

נספח לפעילות



שלב קבוצתי

אחריות קבוצתית

פאזל חלקים

על התלמידים להרכיב את הפאזל לפי הצורות שמופיעות בכרטיסיות הנתונות. הפעילות יכולה לשמש כפעילות גיבוש ובחינת התנהלות הצוות או כפעילות בשלב מתקדם יותר של הקבוצה כדי לעלות את נושא התקשורת והדרך בה עובדים חברי הצוות אחד עם השני.

ציוד נדרש



פאזל המחולק לפי התרשים בנספח ל-7 חלקים, עשוי מפוליגל, קרטון ביצוע או כל חומר קשיח אחר. כרטיסיות עם צורות גיאומטריות שונות.

תכנים ערכיים



- יצירתיות
- אתגר קבוצתי
- אחריות ושיתוף פעולה

מטרות



- התלמיד ילמד לעבוד בצוות ולשתף פעולה.
- התלמיד יפתח את היצירתיות שלו.
- התלמיד ילמד להתמודד עם אתגרים בלחץ של זמן.

זמן פעילות



30-45 ד'

מהלך ההפעלה



הערכות לפעילות:

יש להכין פאזל המורכב מ-7 חלקים המחולקים לפי התרשים המופיע בנספח. אפשר לחלק את הקבוצה ל-2 (נתון לשיקול המדריך). יש לבקש מחברי הקבוצה לבנות את הפאזל לפי הצורה שמופיעה בכרטיס שקיבלו. יש להכין כרטיסיות עם צורות גיאומטריות שונות ולקבוע כמה זמן נדרש לבנות כל צורה.

הנחיות לקבוצה:

"אגדה עתיקה מספרת על קיסר סין ששלח לאהובתו אריח זהב בצורת ריבוע מצופה יהלומים. את המתנה היקרה הפקיד הקיסר בידיו של החייל הכי אמיץ שלו וציווה עליו להביאה לאהובתו. בדרכו לאהובת הקיסר נפל החייל מהסוס והאריח נשבר לשבעה חלקים. כשראה זאת החייל, נאחז בהלה וניסה להדביק את האריח ולהחזירו לקדמותו, אך בכל פעם שניסה להרכיב את הריבוע התקבלה צורה אחרת. עליכם להרכיב את הפאזל לפי הצורות. הקבוצה שתצליח לעמוד בכל המשימות היא המנצחת. שימו לב! לכל משימה יש זמן קצוב מראש."

דגשים נוספים:

אפשר להכין יותר מ-1600 צורות שונות, החל מצורות גיאומטריות ועד צורות מורכבות של בעלי חיים, מבנים שונים ועוד.

כדאי לסדר את הכרטיסיות מהקל לקשה.

יש להתייחס בפעילות לשיתוף הפעולה בקבוצה, ליחס אחד לשני, האם יש מנהיג לקבוצה וכו'.

דגשים בטיחותיים



ארגז הכלים של המדריך החברתי



עיבוד רעיונות

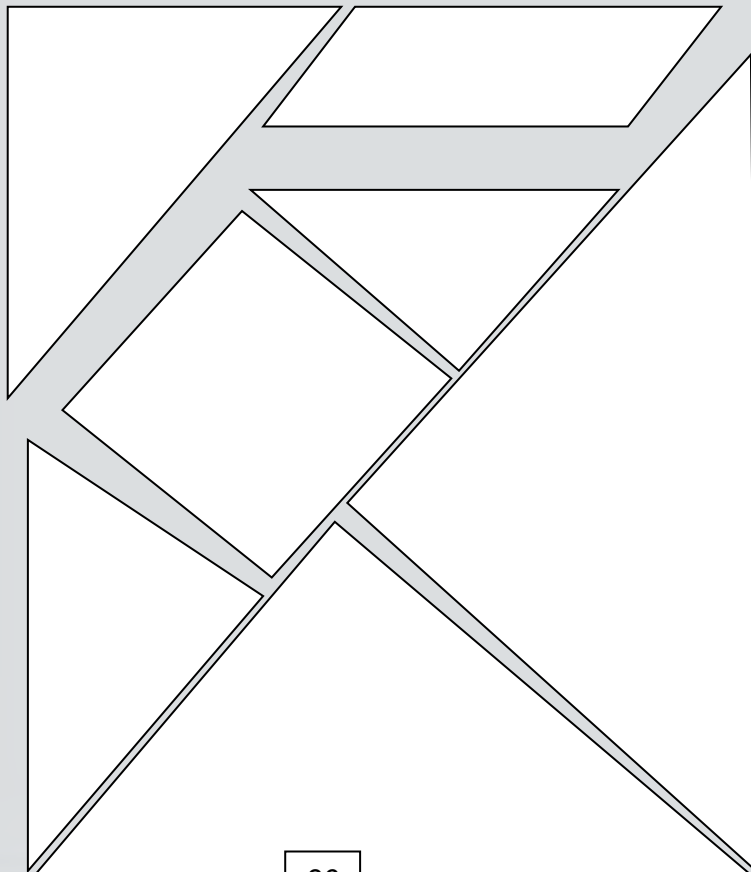


- כיצד הצלחתם להרכיב את הפאזל?
- מהי חשיבה יצירתית? מדוע היא חשובה לנו?
- מה קורה כאשר הקבוצה נמצאת בלחץ של זמן?
- האם חוסר הסבלנות השפיע על ההחלטות?
- כיצד ניתן למנוע התנהגות לא נעימה כאשר יש לחץ של זמן?
- מדוע יש צורך בשיתוף פעולה של כל חברי הקבוצה? מה קורה כאשר אחד החברים אינו משתף פעולה?

נספח לפעילות



חלקי הפאזל:



שלב קבוצתי

אחריות קבוצתית

מזחלת הכדורים

על חברי הקבוצה לאסוף כמה שיותר כדורים, כאשר הם יכולים להגיע לדלי אך ורק על ידי "המזחלת". הפעילות מתאימה לשלב מתקדם של הקבוצה, לאחר היכרות ראשונית ובנייתה.

ציוד נדרש



בד שחור למשטח
ברגים
אזמים
חבל ארוך
חבל קצר להקפת העץ
גלגלת
כדורים קטנים

תכנים ערכיים



- גיבוש
- שיתוף פעולה
- אסטרטגיה קבוצתית

מטרות



- התלמיד ילמד לעבוד בצוות.
- התלמיד יפתח את התקשורת עם חברי קבוצתו.
- התלמיד יפתח את כישורי החשיבה והאסטרטגיה שבו.

זמן פעילות



30 ד'

דגשים בטיחותיים



- יש לדאוג ששטח הפעילות יהיה נקי ממכשולים.
- יש לשים לב שהמשתתפים לא דוחפים בכוונה אחד את השני.

מהלך ההפעלה



הערכות לפעילות:

יש להכין משטח ארוך שחור (כמו בתמונה) שאליה מחוברים חבלים מסביב לעץ (או עם גלגלת), כדי שהמשתתפים יוכלו למשוך את קצה החוטים וכך למשוך את עצמם על מנת להתקדם. בנוסף יש להכין בצד כדורים ודלי ליד העץ שבו יאספו את הכדורים.

הנחיות לקבוצה:

"עליכם לאחוז בחבל ולמשוך אותו כך שהמזחלת תתקדם. המטרה: להעביר כמה שיותר כדורים לדלי."
כללים:
את הכדורים אסור להחזיק בידיים. אם מישהו נופל מהמשטח חוזרים להתחלה.

דגשים נוספים:

- לשים לב לבטיחות! אפשר לעשות את הפעילות כתחרות בין שתי קבוצות. אפשר להעלות את רמת הקושי על ידי הקצבת המשימה בזמן או על ידי כיסוי העיניים של חלק מחברי הצוות.

ארגז הכלים של המדריך החברתי



עיבוד רעיונות



מכון עזריאלי להעצמה חינוכית
 העצמה חברתית באמצעות:
O.D.T
 "לעשות את..."

- איך הרגשתם בעת ביצוע המשימה?
- כיצד פעלתם כקבוצה?
- האם דרך הפעולה תרמה להצלחת הקבוצה?
- האם הייתם פועלים אחרת? כיצד?
- האם הצלחתם במשימה? מדוע?
- מה היה הקושי העיקרי בביצוע המשימה?
- האם היה מנהיג במשימה?
- האם יש צורך במנהיג במשימות כאלו? זה עוזר?
- באילו מקומות בחיי היום יום יש צורך במנהיג למשימה? (הכנת עבודה בקבוצות, קפטן נבחרת, מאמן כדורגל וכו'...)

נספח לפעילות



שלב קבוצתי
שיתוף פעולה

שאב מהבאר

משימתכם – "לחלץ" מים מתוך החבית שבמרכז המעגל הממוקש, מבלי להיכנס למעגל ותוך שמירה על המגבלות.

ציוד נדרש



חצי חבית גדולה ; דלי מים ; קרס מחובר לארבעה חבלים ; 4 גלגלות ; חישוק גדול (קוטר 120 ס"מ) וחישוק קטן (קוטר 30 ס"מ).

תכנים ערכיים



- הקשבה
- תקשורת
- עבודת צוות
- שקיפות

מטרות



- להבין את החיוניות של יצירת תקשורת בין החניך לקבוצה, על ידי ביצוע עבודת צוות.
- להבין את החשיבות של תקשורת טובה, הקשבה ושקיפות בין חברי הקבוצה.

זמן פעילות



30-40 דק'

מהלך ההפעלה



הערכות לפעילות:

משימתכם – "לחלץ" מים מתוך החבית שבמרכז המעגל הממוקש, מבלי להיכנס למעגל ותוך שמירה על מגבלות (ההתגברות על המגבלות אפשרית בעבודת צוות מיטבית).

הנחיות לקבוצה:

שלב ראשון: עליכם להעביר את המים שבתוך החבית מתוך השטח הממוקש אל נקודה ספציפית שמחוץ לשטח הזה, שמסומנת באמצעות חישוק קטן. אסור לכם להתקרב אל החבית (תחום העמידה המותר לא יעלה על שני צעדים מהעמודים עם הגלגלות).
שלב שני: האוחזים בחבלים קשורי עיניים (או מסתכלים החוצה ומנועים מלראות את המתרחש במרכז העיניים).

שלב שלישי: ליד כל אוחז בחבל עומד מנחה פיקח, אך בעל מגבלה קשה בידיו, שיכול להנחותו בדיבורים בלבד. אסור למנחים לגעת בחבל.

שלב רביעי: מותר לכם לקבוע מנהיג לתרגיל. המנהיג הוא "אילם" (מרגע התחלת המשימה. בתכנון הוא יכול, כמובן, לדבר). במהלך ביצוע המשימה המנהיג יעמוד בתוך מעגל מסומן (חישוק), שנמצא ליד החבית שבה מצויים המים, בתוך דלי.

שלב חמישי: אתם בתחרות מול קבוצות אחרות ועליכם לבצע את המשימה במהירות האפשרית.



דגשים בטיחותיים



על המנחה לוודא שיש שטח מתאים שבו יותקן המתקן, כולל חיבור הגלגלות לארבע תמיכות גבוהות (עצים, עמודים וכד').

ארגז הכלים של המדריך החברתי



עיבוד רעיונות



מכון עזריאלי להעצמה חינוכית
העצמה חברתית באמצעות:
O.D.T
"לעשות את..."

- תקשורת למרות המגבלות – האם הסימנים שהועברו למכוסי העיניים היו ברורים?
- האם נעשה עידוד ע"י המסייעים ל"עיוורים"?
- האם המסייעים הסבירו ל"עיוורים" היכן הדלי נמצא ופרטים על המהלך? (שקיפות)
- עד כמה המנהיג/ה והצוות היו נחשפים בביצוע המטלה?
- והכי חשוב – איך שיתוף פעולה מאפשר התגברות על מגבלות? זוהי משימה קשה ועדינה המבוצעת ע"י "עיוורים", אנשים שאסור להם לגעת ומנהיג "אילם". בכל זאת אפשר להצליח, כשמשתפים פעולה. בכל ארגון לאנשים יש מגבלות (אפשר לשוחח על המגבלות שיש לחניכים בתוך קבוצה). האם הקבוצה למדה להתמודד עם מגבלותיה?
- חשוב לשמוע על רגשות ומחשבות של המנהיג/ה ה"אילם/ת", של ה"עיוורים" ושל מנחי ה"עיוורים".

נספח לפעילות



שלב קבוצתי

אחריות קבוצתית

חישוק ההליום

מניחים חישוק על אצבעותיהם המושטות של כל חברי הקבוצה. עליהם להוריד את החישוק מגובה הכתפיים עד לרצפה בלי שהוא ייפול או ישנה גובה. ניתן להשתמש בפעילות זו בתחילת שנה כמשחק שובר קרח או ברמת עיבוד עמוקה בהמשך השנה

ציוד נדרש

מספר חישוקים – אחד לכל עשרה משתתפים

תכנים ערכיים

- עבודת צוות
- מנהיגות
- עמידה ביעד
- משותף

מטרות

- התלמיד ילמד איך לעבוד עבודת צוות.
- התלמיד יפתח כושר הובלה ומנהיגות.
- התלמיד יבין את החשיבות באחריות הקבוצתית.

זמן פעילות

20-30 ד'

מהלך ההפעלה

הערכות לפעילות:

יש לחלק את התלמידים ל-2 קבוצות ולתת לכל קבוצה חישוק. כל התלמידים מסתדרים במעגל סביב החישוק ומושיטים אצבע אחת קדימה, בגובה הכתפיים. על אצבעותיהם מונח החישוק.

הנחיות לקבוצה:

"שימו לב, עליכם להוריד את החישוק עד לרצפה. כעת אסור לחישוק לשנות גובה, עליו להישאר על אצבעותיכם לאורך כל המשימה ואסור לו ליפול. קבוצה שתצליח להניח את החישוק על הרצפה לפי הכללים שהוזכרו, היא המנצחת."

דגשים נוספים:

- אפשר להעלות את דרגת הקושי כך שחלק מחברי הקבוצה יהיו מכוסיי עיניים ושאר התלמידים יצטרכו להדריך אותם, או לבקש לבצע את המשימה ללא דיבור.
- חשוב שכל חברי הקבוצה יקחו חלק במשימה. ניתן לבחור מישהו שיהיה משקיף ויבחן כיצד מתנהלים חברי הקבוצה.

דגשים בטיחותיים

יש לאחוז את הסנאדה בשתי ידיים ולשים לב שהחניכים לא מעלים/מורידים את הסנאדה.

ארגז הכלים של המדריך החברתי



עיבוד רעיונות



- איך הייתה המשימה?
- מה היה הקושי וכיצד התגברתם עליו?
- כיצד המשימה קשורה לעבודה שלכם בקבוצה?
- אפשר לבקש מהמסקיף (אם היה אחד כזה) לספר מה הוא ראה ואיך הייתה התנהלות הצוות וללמוד מכך על דרך הדיבור והתקשורת בין חברי הקבוצה.
- מהו היעד שלי ושל הקבוצה? מהו יעד קבוצתי ולשם מה צריך אחד כזה?
- באילו מקומות בחיי אני גם חלק מקבוצה שבה יעדים משותפים? (בית, בית ספר, כיתה, שכבה וכו')
- מה קורה כאשר יש יעד קבוצתי והוא לא רק שלי? (אני עושה פחות או יותר? בבית, בכיתה...)

נספח לפעילות



שלב קבוצתי

שיתוף פעולה

יחד זה כוח!

בכדי שפעילות זו תצליח על החניכים לשתף פעולה באופן מוחלט בינם לבין חבריהם.

ציוד נדרש

חבל מספיק ארוך

דשא

תכנים ערכיים

- שיתוף פעולה
- הקשבה
- אמון הדדי

מטרות

- התלמידים ישתפו ביניהם פעולה.
- התלמידים יקשיבו אחד לשני על מנת להצליח במשימה.
- מטרת הפעילות ליצור אמון הדדי בין חברי הקבוצה.

זמן פעילות

15 דק'

דגשים בטיחותיים

מהלך ההפעלה

הנחיות לקבוצה:

- יש לפעילות שתי גרסאות:
1. על הקבוצה לבחור מתנדב ולהרים את החבל שמונח על הרצפה. על כל חניך לאחוז את החבל בשתי ידיים. מרגע מתן האות על החניכים לייצר מעגל עם החבל. על כל הקבוצה ללכת לאחור עד שהחבל יהיה מתוח לגמרי ובטוח לטיפול. על המתנדב שבחוץ לטפס בזהירות על החבל ולהיתמך בהליכה עליו בכתפיהם של חבריו לקבוצה ולבצע הליכה שלמה על החבל.
 2. על הקבוצה להרים את החבל מעל הראש. עם שריקת המדריך על הקבוצה להוריד את החבל יחד לקו המותניים ולמתוח אותו ככל האפשר.
- ברגע שהחבל מתוח מספיק, על הקבוצה להוריד את החבל ביחד עם הגוף מבלי ליפול עד לכדי ישיבה על הארץ כשהחבל נשאר מתוח.

דגשים נוספים:

- ניתן לבחור ילד שיפריע למשימה ולראות כיצד הקבוצה מתמודדת עם ההפרעה.

ארגז הכלים של המדריך החברתי



עיבוד רעיונות



מכון עזריאלי להעצמה חינוכית
 העצמה חברתית באמצעות:
O.D.T
 "לעשות את..."

- האם היה משהו שהפריע לביצוע המשימה?
- מדוע היה חשוב שכל חברי הקבוצה יקשיבו אחד לשני?
- האם מישהו לקח על עצמו את המנהיגות והנחה את שאר הקבוצה?

נספח לפעילות



גולה בגליל

על כל קבוצה להעביר את הגולה בתוך הצינורות בלי שהיא תיפול על הרצפה. הפעילות מתאימה לגיבוש כאשר המשימה היא תחרות בין 2 קבוצות. הפעילות יכולה לשמש קבוצה ותיקה, כאשר המשימה היא קבוצתית ולא תחרותית.

ציוד נדרש

20 צינורות P.V.C באורכים שונים ובקוטר שווה (ניתן לערוך את הפעילות עם מספר צינורות קטן יותר, תלוי במספר התלמידים המשתתפים).
 2 גולות גדולות
 2 קערות

תכנים ערכיים

- אמון
- שיתוף פעולה
- חשיבות עבודת הצוות

מטרות

- התלמיד ילמד לעבוד בצוות.
- התלמיד יפתח תחושת מסוגלות ומנהיגות.
- התלמיד יפתח את כישורי החשיבה והאסטרטגיה שבו.

זמן פעילות

15-30 ד'

דגשים בטיחותיים

יש לדאוג לכך ששטח הפעילות יהיה נקי ממכשולים.

מהלך ההפעלה

הערכות לפעילות:

יש לחלק את התלמידים ל-2 קבוצות שוות. לכל קבוצה יש לתת 10 צינורות P.V.C בגדלים שונים וגולה אחת גדולה (ניתן להחליף אותה בכדור), ולהניח בסוף המסלול קערה (או דלי).

הנחיות לקבוצה:

"עליכם להעביר את הגולה בתוך הצינורות עד לקערה בלי שהיא תיפול על הרצפה. ברגע שהיא נופלת על הרצפה עליכם להתחיל מההתחלה. הקבוצה שתסיים ראשונה היא המנצחת."

דגשים נוספים:

- לאחר ביצוע המשימה ניתן לאחד את הקבוצות ולבקש מהן לעשות את אותה משימה, רק הפעם כולן ביחד.
- אפשר להעביר מים במקום גולה, והמשתתף הראשון שימלא את כל הדלי/הקערה הוא המנצח.

ארגז הכלים של המדריך החברתי



עיבוד רעיונות



Azrieli Foundation
 קרן עזריאלי
 ישראל ועיר
 מכון עזריאלי להעצמה חינוכית
 העצמה חברתית באמצעות:
O.D.T
 "לעשות את..."

- איך הרגשתם בפעילות?
- מה היו הקשיים שעמדו לפני הקבוצה וכיצד התמודדתם איתם?
- האם היה צורך בשיתוף פעולה? מדוע?
- מה היו הגורמים להצלחת/לכישלון הקבוצה?
- האם היה צורך במישהו אחד שיוביל את המשימה? מדוע?
- מה למדתם אחד על השני בעת ביצוע המשימה? מה למדתם על עצמכם מהשתתפות במשימה?
- מה אפשר ללמוד ממשחק זה על דרך חיינו מחוץ למסגרת הקבוצתית של עזריאלי?
- איך ניתן לחבר את מה שראינו מהמשחק לחיי השותפות בכיתה שלנו בבית ספר? מבחינת התנהלות אישית וקבוצתית: כיצד אני מתנהל בכיתתי? יוזם/ משתתף פעיל/ מעדיף לא לקחת חלק וכו'.

נספח לפעילות



מכונת כתיבה

כפי שידוע לכם, מכונת הכתיבה שלנו הי' מודל ישן. בכל ז' ת הי' פועלת ב_ ופן די טוב, יש בה
 _רבעים ו_רבעה מקשים שפועלים ב_ ופן המניח_ת הדעת, רק מקש_חד_ינו פועל ומקלקל_ת
 השורה.



לעיתים נר_ה כ_ילו הצוות פועל כמכונת כתיבה זו-
 כל_אחד פועל כ_ות...

תה_בטח_ומר לעצמך: מה זה משנה, הרי_ני רק
 בן-_דמ_חד, ו_ם_יני עושה כלום ל_משנה כלום.
 מסתבר ש_ין זה כך. כנר_ה שבכל ז'ת יש לך
 חשיבות, הבסיס של הקבוצה הו_שיתוף-פעולה
 מל_של כל_חד עם כל_חד. לכן, להב_,_ם
 תחשוב ש_תה רק_דמ_חד שמ_מציו_ינם
 מוסיפים ו_ינם גורעים, זכור את מכונת הכתיבה...

התלמידים יתקדמו מנקודה א' לנקודה ב' רק בעזרת הדורגל.

ציוד נדרש

דורגל
 8 חבלים

תכנים ערכיים

- שיתוף פעולה
- אחריות
- תקשורת
- מנהיגות

מטרות

- התלמידים ישתפו פעולה ביניהם על מנת להגיע לנקודה ב'.
- התלמידים יתקשרו ביניהם. על כל תלמיד למלא את התפקיד שהוטל עליו.

זמן פעילות

20 דק'

דגשים בטיחותיים

על המדריך להיות עם היד על הדופק ולראות שהתלמידים לא מושכים חזק מדי ולא מסכנים את התלמיד שעל הדורגל.

ארגז הכלים של המדריך החברתי



מהלך ההפעלה

הערכות לפעילות:

התלמידים בוחרים תלמיד אחד שיעמוד על הדורגל ועוד ארבעה-שישה שיעמדו לצד כל דורגל על פי החלטת המדריך. בהישמע האות, עליהם להתקדם מנקודה א' לנקודה ב'.

הנחיות לקבוצה:

שלב ראשון:

הקבוצה בוחרת תלמיד אשר יעמוד על הדורגל. המדריך בוחר בין ארבעה לשישה תלמידים שיעמדו בצדי הדורגל.

שלב שני:

בהישמע האות של המדריך, על הקבוצה להגיע מנקודה א' לנקודה ב' מבלי שהתלמיד שעל הדורגל ייפול.

דגשים נוספים:

- אפשר לומר לתלמיד אחד להפריע במשימה.
- אפשר לומר רק לתלמיד אחד לקחת מנהיגות.



עיבוד רעיונות





 קרן אזריאלי
 ישראל ועיר
 מכון אזריאלי להעצמה חינוכית
 העצמה חברתית באמצעות:
O.D.T
 "לעשות את..."

- האם היה קשה לשתף פעולה ולהגיע ליעד?
- אם כן, למה?
- האם מישהו מסוים הנהיג? איך הרגשתם את זה?

נספח לפעילות



כל קבוצה קשורה בחבל מסביבה ועליה להגיע לקו הסיום בזמן הקצר ביותר. רצוי לעשות את הפעילות בשלב בו חברי הקבוצה כבר די מכירים אחד את השני.

ציוד נדרש

חבל לכל 10 משתתפים
כיסויי עיניים (ניתן
להכין מאל-בד)
לוח ניקוד

תכנים ערכיים

- אמון
- מנהיגות
- ולקיחת
אחריות
- שיתוף פעולה

מטרות

- התלמיד יפתח אמון כלפי הזולת.
- התלמיד ילמד לשתף פעולה ולעבוד בצוות.
- התלמיד יפתח את כושר המנהיגות והאחריות שבו.

זמן פעילות

30-50 ד'

דגשים בטיחותיים

יש לבצע משימה זו על משטח רך היות ויש סכנת נפילה.

ארגז הכלים של המדריך החברתי



מהלך ההפעלה

הערכות לפעילות:

יש לחלק את הקבוצה לקבוצות של עד 10 משתתפים בכל קבוצה.
כל קבוצה תהיה קשורה בחבל (יש לכרוך את החבל מסביב לקבוצה ולקשור אותו כך שחברי הקבוצה יהיו מעין חטיבה אחת). כך עליהם לצעוד לעבר קו הסיום.
יש לדאוג שהמשטח יהיה רך וללא מכשולים.

הנחיות לקבוצה:

"שימו לב, אתם יחידה נבחרת בצה"ל וכעת עליכם להגיע ליעד שלכם שנמצא בסוף המסלול במהירות האפשרית. שימו לב! אם מישהו נופל בזמן המשימה או יוצא מהקבוצה, עליכם להתחיל אותה מהתחלה."

דגשים נוספים:

- אפשר להעלות את הקושי על ידי כיסוי העיניים של חברי הקבוצה.
- אפשר לחלק את הניקוד לפי קריטריונים שונים (זמן, אמון בין חברי הקבוצה, שמירה על שפה נקייה וכו').



עיבוד רעיונות



- איך הרגשתם במשימה?
- מה היו הקשיים שעלו וכיצד התמודדתם איתם?
- האם היה מי שהנהיג את הקבוצה? האם זה חשוב? מדוע?
- האם הרגשתם שאתם צריכים לסמוך על חברי הקבוצה? למה?
- מדוע חשוב לתת אמון בקבוצה?
- מה למדתם ממשימה זו לחיים?
- במי אתם נותנים אמון בחייכם? (בבית, בבית הספר, לתת אמון במורה...)
- מדוע אתם נותנים אמון דווקא באנשים האלה? מה יש בהם שגורם לכם לסמוך עליהם?
- מי נותן אמון בכם? (הורים, מורים, חברים) מדוע? מה אתם עושים כדי שיוכלו לסמוך עליכם?
- האם זה חשוב לכם שאנשים חשובים לכם יסמכו עליכם? מדוע?

נספח לפעילות



שלב קבוצתי אחריות קבוצתית/ קבלת החלטות

מזיגת צבעים

על הקבוצה למזג בין הצבעים השונים ולהגיע לתמיסה המקורית שנמצאת במיכל ללא מגע בצבעים. אפשר לבצע פעילות למטרת גיבוש, בחינת התנהלות הקבוצה וזיהוי מנהיגים. אפשר גם לבצע את הפעילות בשלב מתקדם. יש לשים לב להתאמת הפעילות לרמה בה הקבוצה נמצאת.

ציוד נדרש



צבעי גואש
3 בקבוקים
שתי כוסות
3-4 חבלים באורך הרדיוס
חבל סימון למעגל
יריעת ניילון למניעת לכלוך

תכנים ערכיים



- אמון
- שיתוף פעולה
- אחריות קבוצתית

מטרות



- התלמיד ילמד לעבוד בצוות.
- התלמיד יפתח תחושת מסוגלות.
- התלמיד יתנסה באתגר קבוצתי.

זמן פעילות



30-45 ד'

מהלך ההפעלה



הערכות לפעילות:

יש ליצור מעגל בעזרת חבל. באמצע המעגל יש להניח מיכל שקוף ריק, ומסביבו 3 בקבוקי צבע (אדום, כחול, צהוב). ממול למיכל השקוף יהיה מונח מיכל עם התמיסה הסגולה. מסביב למעגל יהיו מונחים 3-4 חבלים שסייעו לביצוע המשימה.

הנחיות לקבוצה:

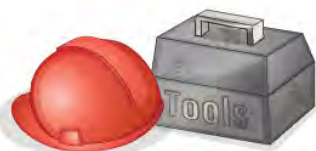
"לפניכם מתקן מדעי רדיואקטיבי מתקדם. באחד המיכלים במתקן נמצאת תמיסה סודית בצבע סגול. עליכם ליצור את אותה התמיסה במיכל הריק תוך שימוש בצבעים המונחים במיכלים השונים על פי הכללים הבאים: אסור לגעת ביד בשום ציוד מתוך המתחם אלא רק להשתמש בחבלים. אסור להוציא ציוד ואסור לשפוך אף אחת מהתמיסות על הקרקע."

דגשים נוספים:

- אפשר להעלות את רמת הקושי ולקבוע שעל המשתתפים לבצע את המשימה בזמן מוגבל.
- אפשר להוסיף מתצפת שיתאר את קבלת ההחלטות בקבוצה ואת דרך הביצוע



ארגז הכלים של המדריך החברתי



עיבוד רעיונות

The Azrieli Foundation
 קרן אזריאלי
 ישראל ועיר
 מכון אזריאלי להעצמה חינוכית
 העצמה חברתית באמצעות:
O.D.T
 "לעשות את..."

- מה נדרש מן הצוות לשם ביצוע המשימה?
- אלו קשיים התעוררו במהלך המשימה? כיצד התגברתם על הקשיים?
- מה למדתם מהפעילות? איזה מסר לקחתם מהפעילות?
- האם היה מנהיג במשימה? אם כן - האם זה תרם להצלחת המשימה?
- אם לא היה מנהיג, האם אתם חושבים שהוא היה תורם לביצוע טוב ויעיל יותר של המשימה? מדוע?
- איפה אנו צריכים מנהיגים בחיי היום יום (בכיתה, בבית, בפעילויות אחרות)? מיהם המנהיגים ומדוע הם קיימים?

נספח לפעילות



**שלב קבוצתי
אמון/אחריות
קבוצתית**

מסדרון לייזר

על חברי הקבוצה לעבור בין חבלים בלי לגעת בהם. הפעילות מתאימה בעיקר לשלב בו חברי הקבוצה כבר מכירים זה את זה.

ציוד נדרש



חבלים ארוכים
כיסויי עיניים
דפים לרישום ניקוד

תכנים ערכיים



- אמון
- מנהיגות
- שיתוף פעולה
- הקשבה

מטרות



- התלמיד יפתח אמון בחברי הקבוצה.
- התלמיד יתנסה בחוויית ויתור על שליטה ובחוויות הנהגה.
- התלמיד יבין את החשיבות בהקשבה

זמן פעילות



45-60 דק'

דגשים בטיחותיים



מהלך ההפעלה



הערכות לפעילות:

יש לקשור חבלים מתוחים בין העצים (במקום פתוח) או בין השולחנות או הכיסאות (במקום סגור) בכיוונים שונים, כך שיווצר מעין מבוך. יש לחלק את הקבוצה ל-2: קבוצה אחת של מובילים וקבוצה שנייה של מובילים. חברי קבוצת המובילים צריכים להיות עם כיסויי עיניים ויש להכניס אותם למתחם כשעיניהם מכוסות. כל אחד מהמובילים צריך להנחות את חברו כיצד לעבור את המבוך בלי לגעת בחבלים.

הנחיות לקבוצה:

"עליכם לעבור את מבוך הלייזר מבלי לגעת בקרני הלייזר הקטלניות. שימו לב! כל נגיעה בחבל מורידה 10 נקודות וצריך לחזור להתחלה."

דגשים נוספים:

- יש למנות תלמיד שייתן ניקוד לכל משתתף. חלוקת הקבוצות לא צריכה להיות שווה, אפדר לקבוע 2-4 מובילים וכל השאר יהיו עם כיסויי עיניים. המובילים יכולים להיות בתוך המתחם או מחוצה לו, תלוי בשיקול הדעת של המדריך.

ארגז הכלים של המדריך החברתי





- כיצד הרגשת בתור מוביל / מובל?
- אילו תכונות נדרשות כדי להיות מנחה / מוביל?
- האם יש מצבים שבהם צריך את האחר כדי להצליח?
- איך אני משרה על האחר תחושת ביטחון שהוא יכול לסמוך עלי?
- האם אתם מכירים מצבים בחיים שבהם הייתם תלויים במישהו? איך הרגשתם?
- מה לקחתם מהמשימה הזו לחיים?
- איפה אתם צריכים "להוביל" ולהיות "מובלים"? בבית ספר? בכיתה?
- האם אתה מוביל או מובל במשימות כיתתיות, בית ספריות? (טקסים, פעילויות חברתיות, מסיבות וכו'..)



**שלב קבוצתי
אמון / אחריות
קבוצתית**

שדה מוקשים עגול

חברי הקבוצה צריכים להוביל את התלמיד שעניו מכוסות לעבר החפץ המונח באמצע המעגל, אך אסור לו לגעת או לדרוך על "מוקשים" שמונחים בדרך. הפעילות מתאימה לשלב מתקדם כאשר הקבוצה כבר מגובשת.

ציוד נדרש

חבל
פעמון
מְדַרְכִּים

תכנים ערכיים

- אמון
- עבודת צוות
- ושיתוף פעולה
- סובלנות
- וסבלנות

מטרות

- התלמיד ילמד לסמוך על חבריו לקבוצה
- התלמיד ישתף פעולה עם חבריו על מנת להצליח במשימה
- התלמיד יפתח תקשורת בין אישית עם חבריו

זמן פעילות

30-45 ד'

דגשים בטיחותיים

**ארגז הכלים
של המדריך החברתי**



מהלך ההפעלה

הערכות לפעילות:

ליצור מעגל עם חבל ולהניח באמצע פעמון, לפזר בתוך המעגל את המְדַרְכִּים. (במידה והמדריך רוצה לערוך תחרות יש לחלק את הקבוצה ל-2) יש לבחור מתמודד ולכסות את עיניו עם כיסוי עיניים. הנציג עם העיניים המכוסות יעמוד בתוך המעגל ושאר חברי הקבוצה יהיו מחוץ למעגל מסביב.

הנחיות לקבוצה:

"עליכם להוביל את הנציג מכוסה העיניים ולגרום לו לצלצל בפעמון מבלי שיגע או ידרוך על המוקשים (המדרכים). שימו לב, אסור לכם להיכנס למעגל, ומותר לכם רק לדבר ולכוון את השחקן העיוור. אם התלמיד מכוסה העיניים נפסל (דרך על מוקש), הוא צריך לחזור החוצה (וגם כאן יצטרך לקבל הדרכה מכם), ולנסות שוב".

דגשים נוספים:

- ניתן להגביל את המשימה בזמן ולהחליף תפקידים כך שיותר תלמידים יחווה את ההתנסות.
- אפשר לערוך את הפעילות על קבוצה אחת או לערוך תחרות בין 2 קבוצות.



עיבוד רעיונות



- איך התנהלה המשימה?
- כיצד הרגיש התלמיד מכוסה העיניים? ואיך הרגישו שאר חברי הקבוצה שניסו להכווין אותו?
- למי הקשיב התלמיד שהיה בתוך המעגל הכי הרבה? מדוע? כיצד בחר לאן ללכת?
- מה גורם למשימה להצליח הכי טוב שאפשר? בצורה יעילה ביותר ובזמן הקצר ביותר?
- מה קורה כאשר נכנס לתמונה אלמנט של זמן או תחרות? האם יש שינוי במשהו? אם כן, במה?
- מה הקושי בלהיות לבד עם עיניים מכוסות? קשה או קל לסמוך על שאר חברי הקבוצה? מדוע?
- האם ישנם מצבים בחיים בהם אתם צריכים לסמוך על מה שאומרים לכם לעשות? בבית ספר-מורה/ בבית- הורים.

נספח לפעילות



"הקשר עם האחר שזור אך ורק בתור אחריות. בין אם אתה מקבל או דוחה אותה, בין אם אתה יודע או אינך יודע איך ליטול אותה. בין אם אתה מסוגל לעשות משהו קונקרטי למען האחר, אם לאו. לומר: הנני. לעשות משהו למען האחר, לתת, להיות רוח אנוש." (עמנואל לוויןס/ אתיקה והאינסופי – שיחות עם

פיליפ נמו)

שלב קבוצתי אמון ושיתוף פעולה

מכבי אש

על חברי הקבוצה לכבות מדורה באמצעות מים בדרך יצירתית תוך הגבלות שונות. הפעילות מתאימה רק לקבוצה ותיקה, כך שמתאימים לתלמידים את התפקידים במשימה עפ"י היכרות.

ציוד נדרש

חבית מים או גיגית גדולה
4 דליים
צינורות ביוב חבלים
11 קרס
כיסויי עיניים

תכנים ערכיים

- תקשורת והנחיה
- שותפות
- יצירתיות

מטרות

- התלמיד ילמד לעבוד בצוות עם חבריו.
- החניך ילמד כיצד להתמודד עם אתגר קבוצתי.
- התלמיד ילמד מהי תקשורת לא מילולית.

זמן פעילות

45 ד'

דגשים בטיחותיים

- יש לשים לב לחניכים מכוסי העיניים, בפרט בעת ביצוע העברת המים.

מהלך ההפעלה

הערכות לפעילות:

יש לתחום מסלול מהדלי המלא מים אל עבר מדורה שצריך לכבותה. בתחילת המסלול יש להכין דלי מלא מים + אביזרים העוזרים להעברת המים.

הנחיות לקבוצה:

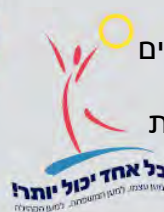
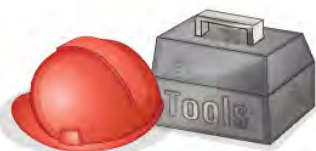
"עליכם לכבות את השרפה (הנמצאת בקצה השני). לרשותכם מספר אביזרים שיעזרו לכם להוביל את המים. המשימה תבצע לפי חלוקת התפקידים הבאה:

- מנהל ביצוע – אילם:** אסור לו לדבר עם חברי הקבוצה ועליו לתת הוראות ביצוע להעברת המים בכל דרך אחרת אפשרית.
- חיילים – עיוורים:** עליהם לבצע את המשימה כאשר רטייה מכסה את עיניהם.
- הלוחש לחיילים:** מקשר: מותר לו ללחוש באוזניים בלבד את הוראות הביצוע מהמנהל לחיילים.

דגשים נוספים:

- האילים מנהיג את המשימה, ולכן המדריך מחלק תפקידים מראש ע"פ היכרות עם אופי החניכים.
- אפשר להחליף את בעלי התפקידים לאורך המשימה.
- אפשר לקבוע כללים נוספים המקשים או מקלים על ביצוע המשימה, כגון עמידה בזמן מסוים, איסור או היתר דיבור לחיילים עיוורים.
- אם מחליפים תפקידים או רוצים לשפר את הביצוע לניסיון הבא כדאי לעצור ולעבור על הנקודות לדיון ולראות איך משפרים את הסבב הבא.

ארגז הכלים של המדריך החברתי



עיבוד רעיונות



 The Azrieli Foundation | קרן עזריאלי

 מכון עזריאלי להעצמה חינוכית

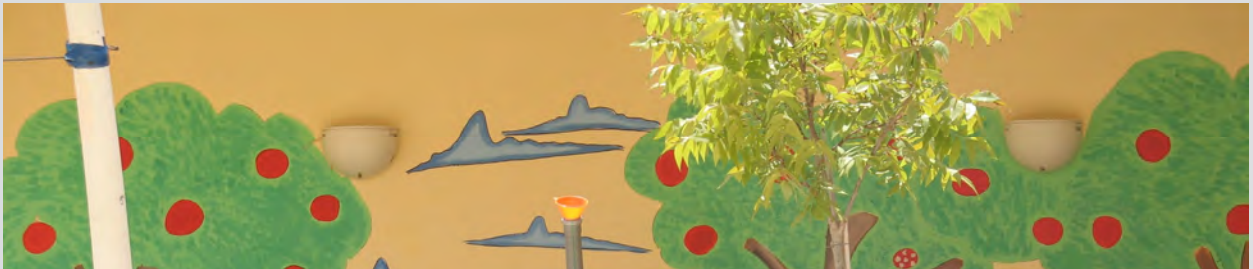
 העצמה חברתית באמצעות:

O.D.T

 "לעשות את..."

- מה נדרש מן הצוות לביצוע המשימה?
- כיצד באו לידי ביטוי מאפייני עבודת הצוות בתרגיל?
- איך הצלחתם לבצע את המשימה? באיזו דרך בחרתם להעביר את המים? מדוע?
- מה היו הקשיים בביצוע המשימה?
- יש לשאול את כל בעלי התפקידים כיצד הרגישו במהלך המשימה? רצוי לעבד את התוצאות לאחר סבב אחד לפני שמתחלפים בתפקידים.
- מה היה קשה בלהיות עם עיניים מכוסות?
- האם הצלחתם לתת אמון בלוחשים? האם בטחתם בהם שהם מעבירים את המסר כמו שצריך?
- מה הרגשתם כשלא יכולתם לשמוע את ה"מנהיג"?
- מהו אמון בין אנשים? ובצוות?
- מדוע הוא הכרחי וחשוב בצוות או בקבוצה?
- כיצד יש להתנהג כדי לגרום למישהו לתת בך אמון?
- מהי תקשורת בקבוצה? מהי תקשורת לא מילולית?
- באילו סיטואציות בחיי היום יום אתם נתקלים במצבים שבהם יש תקשורת לא מילולית?
- האם קל או קשה לתקשר בצורה כזו בסיטואציות הללו?

נספח לפעילות



שלב קבוצתי

אמון קבוצתי

פאזל/ פועלי בניין

על חברי הקבוצה להרכיב פאזל תוך שיתוף פעולה ומתן אמון אחד בשני. הפעילות מתאימה לשלב בו חברי הקבוצה כבר מכירים אחד את השני ויש ביניהם אמון בסיסי.

ציוד נדרש

פאזל גדול מחולק
 להרבה חלקים
 כיסוי עיניים
 חבל לתיחום

תכנים ערכיים

- אמון
- שיתוף פעולה
- תקשורת והנחיה

מטרות

- התלמיד ילמד לעבוד בצוות.
- התלמיד ילמד לסמוך על חבריו לקבוצה.
- התלמיד יפתח את התקשורת הבינאישית.
- התלמיד ילמד להתאים את ההוראות לבן זוגו.

זמן פעילות

30-45 ד'

דגשים בטיחותיים

יש לדאוג ששטח הפעילות יהיה נקי ממכשולים.

מהלך ההפעלה

הערכות לפעילות:

יש לתחום מקום בגודל 5X5 מ' בחבל בגובה המותניים ולפזר את חלקי הפאזל בתוך המתחם. יש לשים לב שהמתחם נקי ואין בו מכשולים. יש לבחור מתנדבים (בערך 3/4 מהקבוצה) שייכנסו למתחם כאשר עיניהם מכוסות.

הנחיות לקבוצה:

עליכם להרכיב את הפאזל שבתוך המתחם על פי הכללים הבאים: - לתוך המתחם יכולים להיכנס רק משתתפים שעיניהם מכוסות (כאשר המנחים מחוץ למתחם ומנחים אותם). יש להרכיב את הפאזל בתוך המתחם.

דגשים נוספים:

אפשר לערוך תחרות בין שתי קבוצות, כך שחלקי הפאזל של כל קבוצה יהיו מסומנים (בצבעים שונים או בכל צורה אחרת) כדי שלא יתבלבלו. אפשר להחליף בין המנחים למונחים תוך כדי התחרות כדי שכל אחד יחווה את שני התפקידים. אפשר להוסיף קושי על ידי הגבלת התקשורת, למשל: אסור להשתמש במילות הנחיה (ימין-שמאל, קדימה-אחורה) במשמעותן המקורית אלא להמציא במקומן מילים אחרות.

ארגז הכלים של המדריך החברתי



עיבוד רעיונות



Azrieli Foundation
 קרן עזריאלי
 ישראל וע"ר
 מכון עזריאלי להעצמה חינוכית
 העצמה חברתית באמצעות:
O.D.T
 "לעשות את..."

- כיצד הרגשתם במהלך המשימה (מנחים/ מונחים)?
- מה נדרש מהצוות לביצוע המשימה?
- מה היו הקשיים בבניית הפאזל?
- מה היו הקשיים שעמדו בפניכם כאשר עיניכם היו מכוסות?
- האם הצלחתם לתת אמון במנחים? מדוע כן/ לא?
- מהו אמון בין אנשים? ובצוות?
- מדוע הוא הכרחי וחשוב בצוות/ בקבוצה?
- כיצד יש להתנהג כדי לגרום למישהו לתת ברך אמון?
- איפה בחיי היום יום שלכם עליכם לתת אמון באנשים והם בכם? (חברים, הורים, בית ספר וכו')
- האם קל או קשה לתת אמון באנשים?

נספח לפעילות



שלב קבוצתי

אמון

פיזדלוחטיסטן

על התלמידים לעבור מסלול בעיניים עצומות תוך הדרכה של חלק מחברי הקבוצה.
 פעילות זו מתאימה לקבוצה בשלב מתקדם יותר ולא התחלתי.

ציוד נדרש



כיסוי עיניים כמספר המשתתפים במקרה שהפעילות לא נעשית בחוץ כמו בפארק או בגן משחקים, יש לאלתר ולהכין מכשולים

תכנים ערכיים



- אמון
- תקשורת
- התמודדות עם קשיים

מטרות



- התלמיד יפתח תקשורת בין-אישית עם חבריו.
- התלמיד יפתח אמון בזולת.
- התלמיד יבין הוראות ויישם אותן

זמן פעילות



30-45 ד'

דגשים בטיחותיים



- יש לשמור על הסדר בתוך הקבוצה.
- יש להשגיח על החניכים שעיניהם מכוסות ולשים לב שאף אחד לא נתקל במכשול מסוכן.

ארגז הכלים של המדריך החברתי



מהלך ההפעלה



הערכות לפעילות:

על המדריכים לבנות מסלול מתוכנן היטב. בתכנון הדרך למקדשים אפשר לשלב מעבר בין מכשולים שונים. בתחילת הפעילות יש לבחור כמה ילדים (בין 3-6) שיהיו מורי הדרך וינחו את כלל הקבוצה. הם יתודרכו בנפרד על ידי אחד המדריכים ויחכו עד ששאר חברי הקבוצה יעברו תדרוך ויכסו את עיניהם.

הנחיות לקבוצה:

"זכיתם להצטרף לקבוצה הראשונה היוצאת לטיול מאורגן בפיזדלוחטיסטן. - ממלכה קטנטנה ומבודדת השוכנת מעבר להרי החושך. בשל הניתוק המוחלט מהעולם החיצון התפתחה בה תרבות ייחודית עם מאפיינים חשובים: -השפה לא דומה לשום שפה מוכרת. נשמעת כג'בריש. איש לא הצליח ללמוד את השפה, ואין מקומי שהצליח ללמוד שפה זרה אחרת. -בשל המערכת החיסונית השונה, נדבקו כל תושבי המקום בצרעת לא קטלנית אבל מדבקת במיוחד. אסור לבוא במגע עם המקומיים, גם בגלל הצרעת, וגם מכיוון שהם עלולים להידבק, לחלות ולמות, גם מנזלת פשוטה. -מטרת המסע היא לבקר במקדשים המפוארים. מכיוון שהדרך אל המקדשים הינה מסע רוחני מקודש עם תחנות טקסיות, התנאי לביקור הוא כי שום זר לא יראה בעיניו את הדרך. "מיד יגיעו מורי הדרך המקומיים לקחת אתכם למסע. עליכם לכסות את עיניכם, להתארגן ולהמתין להם."

כללים:

- מורי הדרך מדברים בפיזדלוחטיסטנית – אסור כל קשר מילולי עם הקבוצה.
- אסור כל מגע פיזי בין הקבוצה למורי הדרך.
- אסור להסיר את כיסוי העיניים עד שכל הקבוצה מגיעה בשלום לסוף המסלול.

דגשים נוספים:

- ניתן לאפשר או לאסור מגע עקיף עם מקלות או חבלים.
- אפשר לחלק את הקבוצה לשתיים, כך שיהיו זוגות של מורי דרך ומודרכים, אך זה יעשה את המשימה קלה יותר.



כל אחד יכול יותר!
 לזמן קטן, לזמן רב, לזמן ארוך, לזמן הספיקה

עיבוד רעיונות

- איך הרגשתם? (מונחים, מנחים)?
- מה התרחש בתרגיל?
- מה עזר לקדם את המשימה? אם בכלל?
- מה החשיבות של מה שקרה לנו כקבוצה בתרגיל?
- מה החשיבות של יצירת אמון בין חברי הקבוצה? למונחים - האם הרגשתם שאתם יכולים לסמוך על מורה הדרך שלכם? למורי הדרך - האם הרגשתם שהענקתם את הביטחון הראוי למונחה שלכם?
- איך הצלחתם להסתדר למרות חוסר התקשורת? מה עזר לכם?
- מה היה הכי קשה בביצוע המשימה?
- למונחים - איך הרגשתם להיות עיוורים? מה זה גרם לכם לחשוב?
- מהי תקשורת טובה? מדוע היא חשובה בצוות?
- באילו סיטואציות בחייכם אתם נדרשים לתת אמון באחרים (חברים, הורים, מורים וכו')?

נספח לפעילות



שלב קבוצתי
אחריות קבוצתית

רשת העכביש

התלמידים יעברו מצד אחד של הרשת לצד השני על ידי שיתוף פעולה בין חברי הקבוצה. הפעילות מתאימה לשלב בו חברי הקבוצה כבר מכירים אחד את השני ויכולים לעבוד יחד.

ציוד נדרש

חבל סיזל
שני עצים קרובים

תכנים ערכיים

- * הצלחה של הפרטים
- * כהצלחה של הקבוצה ולהפך
- * שיתוף פעולה
- * אמון
- * תלות הדדית

מטרות

- התלמיד ילמד לעבוד בצוות.
- התלמיד ילמד לסמוך על חבריו לקבוצה.
- התלמיד יפתח כישורי חשיבה ואסטרטגיה

זמן פעילות

20-30 דק'

מהלך ההפעלה

הערכות לפעילות:

רשת המורכבת מחבלים היוצרים שלושה גבהים של חלונות. החבל הראשון בגובה חצי הירך (של המשתתפים), וגובה כל חלון 30-40 ס"מ. החלון העליון אמור להתחיל בערך בגובה הכתפיים של המשתתפים.

הנחיות לקבוצה:

"לפניכם רשת עכביש, עליה שולט עכביש ענק קטלני. **המטרה:** לעבור דרך הרשת אל הצד השני, בזמן הקצר ביותר."

כללים:

- אין לגעת ברשת. כל נגיעה היא קטלנית, והנוגע חוזר לאחור.
- יש לעבור דרך חורי הרשת, אולם דרך כל חור ברשת יכול לעבור משתתף אחד בלבד.
- יש להרים את המשתתפים בצורה מאוזנת – ראש קדימה, פנים כלפי מעלה.

דגשים נוספים:

בטיחות!

אפשר להוסיף אלמנט של זמן, למדוד כמה זמן לוקח להם להעביר את כל חברי הקבוצה לצד השני ולנסות לעשות את זה בזמן הקצר ביותר.

דגשים בטיחותיים

חשוב להקפיד על צורת ההעברה – פנים כלפי מעלה, גוף ישר, ראש קדימה. על המנחה לעמוד בצד שמעבירים אליו את המשתתפים. בגובה העליון של התאים יש לחבוש קסדה.

ארגז הכלים של המדריך החברתי



עיבוד רעיונות





 Azrieli Foundation

 מכון עזריאלי להעצמה חינוכית

 העצמה חברתית באמצעות:

O.D.T

 "לעשות את..."

- איך הרגשתם במשימה?
- מה היה המאפיין החשוב ביותר בעבודה של הקבוצה בתרגיל?
- מהי עבודת צוות?
- מדוע עבודת צוות הינה חשובה בתוך קבוצה?
- באילו מקומות בחייכם אתם חושבים שתיתקלו בנושא של עבודת צוות?
- האם היה מנהיג?
- האם צריך מנהיג בקבוצה? מדוע? מה תפקידו?
- מה כל אחד מחברי הקבוצה צריך לעשות על מנת שכולם ישתפו פעולה וירצו בצלחת הקבוצה?

נספח לפעילות



כפר נופש לעכברים

שלב קבוצתי
 אחריות קבוצתית/
 קבלת החלטות

על התלמידים לבנות כפר נופש לעכברים ולשווק אותו, כאשר לכל אחד מהתלמידים חייב להיות תפקיד במשימה. הפעילות מתאימה בעיקר לקבוצה שעברה תהליך נכון, לקבוצה מגובשת.

ציוד נדרש

2 קרטוני ביצוע
 דפים
 כלי כתיבה
 דבק
 אם הפעילות לא מתקיימת
 בטבע יש להביא גם חומרי
 יצירה נוספים, כגון בריסטולים,
 בקבוקים, צמר גפן, פקקים,
 סוגי קלקר, קופסאות, מנקי
 מקטרות ועוד.

תכנים ערכיים

- מנהיגות
- עבודת צוות
- חשיבה
- יצירתית

מטרות

- התלמיד ילמד לחשוב "מחוץ לקופסה" בצורה יצירתית.
- התלמיד יפתח את יכולת התקשורת הבין-אישית.
- התלמיד יפתח כושר מנהיגות ולקייח אחריות.

זמן פעילות

60 ד'

דגשים בטיחותיים

ארגז הכלים של המזריח החברתי



מהלך ההפעלה

הערכות לפעילות:

אם הקבוצה גדולה, אפשר לחלק אותה ל-2 קבוצות שיתחרו זו בזו. יש להכין לכל קבוצה חומרי יצירה בסיסיים ולומר למשתתפים שהם יכולים להשתמש גם בחומרים נוספים מסביבת העבודה שלהם. יש להכין דף חלוקת תפקידים לכל התלמידים (שם התלמיד, תפקיד) שימולא על ידם. יש לדאוג שיהיו 2-4 תלמידים חיצוניים, שאותם יצטרכו התלמידים לשכנע לבחור בכפר הנופש שלהם.

הנחיות לקבוצה:

"ברוכים הבאים לתחרות 'הכפר של המדינה'. הפעם התבקשתם לתכנן ולבנות כפר נופש לעכברי הצמרת שהגיעו לחופשה בארץ. שימו לב, כל אחד מחברי הקבוצה צריך לקבל תפקיד. קבוצה שיהיו בה תלמידים שלא יהיה להם תפקיד תיפסל. לאחר בניית כפר הנופש תצטרכו להציג לפני חברי הוועדה את כפר הנופש שבניתם. חברי הוועדה יתנו ניקוד על הרעיון, על הביצוע, על שיתוף הפעולה ועל הצגת המיצג שבניתם. יש לכם 60 דקות, צאו לדרך!"

דגשים נוספים:

- אפשר בהתחלה לחלק את הזמן, לדוגמה לומר שהזמן לתכנון הוא 20 דקות, הזמן לחלוקת תפקידים הוא 6 דקות וכו'.
- יש לדאוג של"חברי הוועדה" יהיו שאלות מונחות ותוך כדי תצפית הם יענו עליהן.

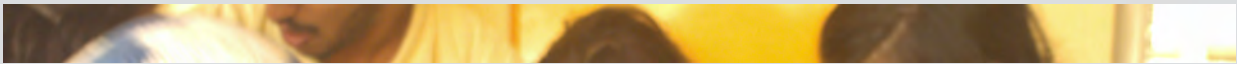
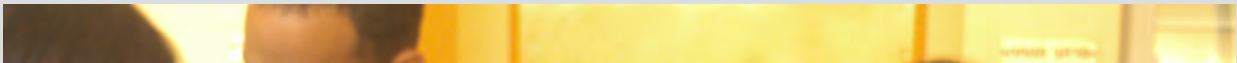


עיבוד רעיונות



- שתפו אותנו: איך הרגשתם במשימה?
- האם הייתה ביניכם עבודת צוות? מדוע היא חשובה כל כך?
- מה היה צריך כל אחד מחברי הקבוצה לעשות כדי להצליח במשימה בצורה הטובה ביותר?
- אלו קשיים עלו במהלך המשימה וכיצד התמודדתם איתם?
- מה לקחתם מהמשימה הזו לחיים?
- איך עבדתם? האם נעשתה חלוקת תפקידים בתחילת המשימה? האם חשוב שלכל אחד יהיה תפקיד מוגדר? האם היו כאלה שלא רצו להשתתף? מדוע? איפה אני בוחר להיות במשימה קבוצתית (במרכז העיניים? בחוץ? פסיבי וכו'...) האם ככה אני מתנהל בחיי?
- האם הצגתם את הפרויקט בצורה משכנעת? מהו שיווק טוב? למה הוא נחוץ בחיי היום יום?

נספח לפעילות



שלב קבוצתי
אחריות קבוצתית

סנדלי צוות

על התלמידים לעבור מצד אחד לצד שני בעזרת סנדלי צוות (=סנדלי עץ). הפעילות מתאימה לכל שלב בשנה. יש להתאים את ההוראות והדרישות לשלב בו נמצאת הקבוצה.

ציוד נדרש



זוג מגלשיים (סנדלי עץ)
 לכל 8 משתתפים.
 חבלים לקשירת הרגליים
 (אפשר גם להוסיף חבלים
 ארוכים להכנסת הידיים
 במידת הצורך)
 כיסוי עיניים

תכנים ערכיים



- אמון הדדי
- שיתוף פעולה
- התמודדות עם ניצחון והפסד
- חשיבה יצירתית

מטרות



- התלמיד יפתח מנהיגות ואחריות קבוצתית.
- התלמיד ילמד לשתף פעולה עם חבריו למען השגת מטרה משותפת.

זמן פעילות



30-45 ד'

דגשים בטיחותיים



יש לדאוג שהשטח יהיה נקי ממכשולים. יש לוודא שהתלמידים קושרים היטב את החבלים והם לא רופפים.

מהלך ההפעלה



הערכות לפעילות:

יש לחלק את התלמידים לקבוצות. כל קבוצה (עד 8 משתתפים) מקבלת זוג מגלשיים. על חברי הקבוצה להכניס כל רגל לסנדל אחד, לקשור אותו היטב ולהחזיק בכתפי החבר שלפניהם. יש לסמן קו התחלה וקו סיום על השטח. אפשר בהתחלה לבצע את התרגיל ללא כיסוי עיניים ולאחר מכן לכסות את עיני כל המשתתפים חוץ מהמוביל. שימו לב, לאחר שהקבוצה מגיעה לקו הסיום עליה להסתובב ולחזור חזרה.

הנחיות לקבוצה:

"עליכם להגיע לקו הסיום ולחזור בחזרה לקו ההתחלה כאשר רגליכם קשורות לסנדלי העץ. שימו לב, אסור לכם להוציא את הרגליים מהסנדלים. עליכם להישאר בטור ישר. כל חברי הקבוצה צריכים להיות שותפים למשימה אחרת הקבוצה תיפסל."

דגשים נוספים:

- אפשר לבצע את המשימה ללא תחרות (תלוי במספר המשתתפים) ואז להוסיף את מרכיב הזמן ולהגביל את המשתתפים בזמן ביצוע.
- אם עיני המשתתפים מכוסות אפשר להחליף בכל פעם בין מנהיגי הקבוצה, כך שכל אחד יוכל להתנסות בחוויית ההובלה.

ארגז הכלים של המדריך החברתי



עיבוד רעיונות

- איך הרגשתם בפעילות?
- איזה חלק במשימה היה קשה וכיצד התמודדתם איתו?
- האם צריך מנהיג לקבוצה? מדוע? מה תפקידו?
- האם עבודת צוות היא דבר חשוב בקבוצה? איפה עוד זה חשוב בחיים? (בכיתה, בבית, מדוע?), מה קורה כאשר אין עבודת צוות בבית או בין חברים וכו'?
- מה למדתם מהמשימה ולקחתם לחיים?
- מדוע חשוב לפתח אמון בצוות?

נספח לפעילות



שלב קבוצתי

אחריות קבוצתית

שליפת בקבוק

התלמידים צריכים להוציא את הבקבוק מהמתחם תוך שימוש בשלושה חבלים בלבד. הפעילות מתאימה לכל שלב - כמובן שיש לשים לב להוראות ולדרישות בהתאם לשלב בו נמצאת הקבוצה.

ציוד נדרש

בקבוק 1.5 ליטר מלא
בחציו.
3 חבלים דקים באורך
3 מ'.
סרט סימון או חבל
לתחום את האזור.

תכנים ערכיים

- אסטרטגיה,
תכנון וגיבוש
רעיונות
- מנהיגות
- אחריות
הרוחנית

מטרות

- התלמיד ילמד לעבוד בצוות ולשתף פעולה.
- התלמיד יפתח תחושת מסוגלות ומנהיגות
- התלמיד יתמודד עם אתגר קבוצתי ויתגבש עם חבריו לקבוצה.

זמן פעילות

30-45 דק'

מהלך ההפעלה

הערכות לפעילות:

יש לתחום שטח (רצוי ע"י חבל או סרט סימון מסביב) ולהניח באמצע בקבוק מים המלא בחציו.
יש להכין 3 חבלים באורך של 3 מ' מצידו המתחם ולבקש מהתלמידים שנבחרו לשלוף את הבקבוק בעזרת 3 החבלים בלבד.

הנחיות לקבוצה:

"שימו לב, החבל המונח מסביב הוא כבל חשמלי וכל המתחם מלא בתוכו בחומר רדיואקטיבי, נשאר לכם בקבוק מים אחרון לימים הקרובים והוא נמצא בתוך המתחם, כדי להוציא אותו אתם יכולים להשתמש רק בשלושה חבלים שמונחים בצד, בהצלחה"

דגשים נוספים:

ניתן לשנות את המשימה כך: אחד התלמידים שוכב באמצע המתחם, לא רחוק מבקבוק המים, התלמידים צריכים להשקות אותו באמצעות שימוש בחבלים בלבד. (ניתן לספר להם ששוכב שם חייל בשדה מוקשים ואי אפשר להגיע אליו עד שיגיע צוות חילוץ, בינתיים כדי להצילו צריך להשקות אותו מים).
כדאי להוסיף את מרכיב הזמן בכל משימה.
ניתן להקשות את המשימה ולבקש מהתלמידים שמחזיקים בחבל להיות עם עיניים מכוסות ויהיו תלמידים אחרים שידריכו אותם.

דגשים בטיחותיים

לדאוג ששטח האדמה יהיה נקי ממכשולים.

ארגז הכלים של המדריך החברתי



עיבוד רעיונות



Azrieli Foundation
 קרן עזריאלי
 ישראל ועיר
 מכון עזריאלי להעצמה חינוכית
 העצמה חברתית באמצעות:
O.D.T
 "לעשות את..."

- מה היו הקשיים שעמו לפניכם במשימה וכיצד הצלחתם להתמודד איתם?
- מה למדתם אחד על השני בעת ביצוע המשימה?
- האם היה קושי בתקשורת? מדוע?
- האם היה מי שהוביל את הקבוצה? האם זה היה חשוב?
- מה קורה כאשר אין מוביל אחד?
- איפה בחיים זה חשוב שיהיה מי שמוביל/ מנחה משימות? (בבית, בית ספר, בין חברים).

נספח לפעילות



שלב קבוצתי

אחריות קבוצתית

פלונטר (ידיים)

פעילות בנושא שיתוף פעולה, חשיבה משותפת, גיבוש. הפעילות מתאימה לכל שלב, גם כאשר חברי הקבוצה עוד לא מכירים אחד את השני.

ציוד נדרש

לוח גדול של פלונטר
לוח ידיים-רגליים-
צבעים
חישוק

תכנים ערכיים

- שיתוף פעולה
- חשיבה "מחוץ לקופסה"
- גיבוש

מטרות

- התלמיד ילמד לעבוד בצוות.
- התלמיד יתנסה באתגר קבוצתי.
- התלמיד יתנסה בפעילות חווייתית.

זמן פעילות

30-50 ד'

דגשים בטיחותיים

יש לשים לב בפלונטר הקבוצתי שהמשתתפים לא נופלים ודוחפים אחד את השני בכוונה.

מהלך ההפעלה

הערכות לפעילות:

- מכינים לוח גדול של פלונטר, לוח כיוונים וחישוק. ישנן שתי אפשרויות לשחק פלונטר:
 - על פי המשחק הידוע עם לוח (ראה נספח).
 - כתרגיל קבוצתי חשיבתי

הנחיות לקבוצה:

אם בוחרים באפשרות 1 של המשחק, משחקים אישית/קבוצתית. כדי ליצור עניין ותחרותיות כדאי לשחק את המשחק כתחרות. כל קבוצה בוחרת כמה נציגים, ומי שמצליח לבצע כמה שיותר משימות ולא ליפול צובר נקודות לקבוצתו.

אם בוחרים באפשרות 2 - "עליכם להחזיק ידיים במעגל ועם הנתן האות להסתובב בלי לשחרר ידיים ולהגיע למצב הפוך - למעגל עם הפנים החוצה" (הפתרון): עליהם ליצור גשר ושכל חברי הקבוצה יעברו (תחתיו).

דגשים נוספים:

- תוספות לאפשרות 1:** 1. משני צדי הלוח עושים גשר. מי שעובר מתחת לגשר צריך לרוץ תוך כדי דריכה על הצבע שהמנחה אומר. 2. כדי לשתף את כולם המנחה מחליט בכל פעם על צבע שכולם צריכים לגעת בו באותו הזמן.
- תוספות לאפשרות 2:** ישנן וריאציות שונות למשחק: להחזיק ידיים במעגל כאשר הידיים משולבות, ולהשתחרר מבלי לעזוב ידיים. תופסת של חישוק: מכניסים חישוק בין שני ילדים וצריכים להעביר את החישוק דרך כל חברי הקבוצה.

ארגז הכלים של המדריך החברתי



עיבוד רעיונות



- איך פתרתם את פלונטר הידיים?
- איך הצלחתם להעביר את החישוק בין כל חברי הצוות?
- האם בפלונטר הקבוצתי הקפדתם על הצבעים שהגדיר המנחה? מדוע?
- האם קבלת הוראות מהמנחה הקשתה או הקלה על ביצוע המשימה בפלונטר גשר? למה?
- למה חשוב לבצע את המשימה הנדרשת תוך שמירה על ההוראות? איפה בחיי היום יום שלנו אנו נתקלים בניגוד כזה? (שמצד אחד רוצים להשיג משהו – במקרה זה לסיים כמה שיותר מהר, ומצד שני חייבים לעקוב אחר הוראות וחוקים – במקרה שלנו אחרי הוראות המנחה לדרוך על צבעים מסוימים.)

נספח לפעילות



שלב קבוצתי

מתקדם

פיתוח מנהיגות

החניכים יעבדו בשיתוף פעולה מוחלט וילמדו לזהות מנהיג ולהתמודד עם דרכי הנהגתו.

ציוד נדרש



בריסטולים
 טושים
 סיפור "אפקט פיגמליון"
 מצולם לפי מסי חניכים
 ארבעה חבלים
 גריקן של מים

תכנים ערכיים



- שיתוף פעולה
- מנהיגות

מטרות



- החניך יקבל כלים לפיתוח מנהיגות בקבוצה
- החניך יבחן דרכי התמודדות מול מנהיגים בקבוצה

זמן פעילות



30 דק'

דגשים בטיחותיים



את הפעילות יש לבצע במקום שבו אפשר להשכיב פצוע על הקרקע. יש לשים לב שהחניכים נשמעים להוראות

מהלך ההפעלה



הערכות לפעילות:

חלוקה לשתי קבוצות, קבוצת אילמים וקבוצת משקיפים.

הנחיות לקבוצה:

המשימה העברת מים לפצוע בתוך שדה המוקשים בעזרת חבלים בלבד, מבלי להיכנס לשדה המתוחם ומבלי להתפוצץ מהמוקשים שבשדה.

• דגשים נוספים:

קבוצת המשקיפים צריכה לזהות את המנהיג הבולט בקבוצה ולהוציא אותו מהפעילות. על קבוצת האילמים להתמודד עם הקשיים של אי יכולת הדיבור והעברת המסר.

ארגז הכלים של המדריך החברתי



עיבוד רעיונות



- כיצד "אפקט פיגמליון" קשור למנהיגות?
- האם כל אחד יכול להיות מנהיג?
- מה נדרש ממני כדי להיות מנהיג?
- האם המשימה הייתה קשה ואם כן איך התמודדת?

נסכח לפעילות



אסקלנטה היה מורה המלמד אוכלוסייה ספרדית במזרח לוס אנג'לס המוגדרת כטעונת טיפוח. הגישה שנוצרה אצל תלמידי התיכון היא שהמצב לתוכו הם נולדו והמצב הסוציו אקונומי שלהם אינו מאפשר להם להצליח בחייהם. מדובר על תיכון שאחוז הנושרים ממנו גבוה מאוד ורוב התלמידים היו בעלי הערכה אישית נמוכה. מערכת החינוך האמריקאית מצטיירת כמי שחיזקה והנציחה את חוסר ההצלחה של פלח האוכלוסייה ההיספאנית – אשר העריכה כי מרבית התלמידים יתדרדרו לפשע מגיל צעיר וישתמשו בסמים.

המורה אסקלנטה קיבל את המשרה "הלא נחשקת" בביה"ס התיכון- הוא החליט כי למרבית מתלמידי ביה"ס יש פוטנציאל להצליח בלימודים, להתקבל ללימודים אקדמאים ולהשתלב במשרות בכירות. דעתו של אסקלנטה נראית כחסרת סיכוי ומופרחת מן המציאות. רבים מהתלמידים גיחכו כאשר שמעו את הצהרת המורה "המשוגע" ואף שאר המורים שהיו עמיתיו לעבודה ראו בו כאיש חזון תלוש מן המציאות.

אסקלנטה הציג לתלמידיו ציפיות שהיו מעבר ליכולתם, לדעת שאר המורים. בזכות אמונתו וגישתו המיוחדת, הגשימו תלמידיו ציפיות אלו. התלמידים זכו בציונים גבוהים במיוחד במקצוע המתמטיקה- תוצאה סנסציונית וחסרת תקדים - בביה"ס לאוכלוסייה המוגדרת כטעונת טיפוח נרשם ממוצע ציונים במתמטיקה גבוה ביחס לשאר בתי ספר בארה"ב - בינהם בתי ספר יוקרתיים לאוכלוסייה אמידה. הציונים היו כל כך גבוהים, עד משרד החינוך האמריקאי חשד שמדובר בהונאה והסיפור יצר הד תקשורת שהגיע גם עד הבית הלבן- נשיא ארה"ב הגיב על המקרה והוחלט כי למען הסר ספק לא ייחשבו הציונים בגלל חשש לרמאות והעתקה והחליט לבחון מחדש את כל תלמידי התיכון.

מששמעו התלמידים את רוע הגזרה, לא הסכימו להיבחן בשנית. ייאוש ניכר על פניהם- הרי שגם כאשר הצליחו בלימודיהם, מערכת החינוך אינה מאמינה להם. אסקלנטה ערך עמם שיחת מוטיבציה ודרבן אותם כי הם עומדים במבחן החיים ולא במבחן במתמטיקה.

הוא סחף אותם בנואם מרגש - זהו הרגע בו הם הבינו כי הצלחתם תלויה אך ורק בתפיסה וההערכה העצמית שלהם. בסופו של דבר נבחנו התלמידים ואף הצליחו להוציא ציונים גבוהים מן הבחינה הראשונה.

הסיפור הזה מוכיח, שאמונה מביאה להגשמה. שהדימוי שלנו משדר משהו החוצה וקובע איך יראו חיינו, בתחתית הבור או על פסגת העולם. יש ביכולתנו להשיג כל דבר שנרצה.

שלב קבוצתי

שיתוף פעולה

שישה פרשים

על הקבוצות להיות קשובות האחת לשנייה בכדי להצליח במשימה.

ציוד נדרש



סרט סימון ססל אדום לבן.
 8 יתדות

תכנים ערכיים



- פיתוח מנהיגות
- תקשורת מילולית
- תגובות מקדמות ובולמות

מטרות



- התלמיד ילמד לפתח מנהיגות מצבית ומעצבת.
- התלמיד יעבוד על תקשורת מילולית ולא מילולית בתוך הקבוצה.

זמן פעילות



40 דק'

דגשים בטיחותיים



רצוי לערוך פעילות זו על דשא או בחול.

מהלך ההפעלה



הערכות לפעילות:

חלוקה לשלוש קבוצות קטנות על שלושה ריבועים.

הנחיות לקבוצה:

על הרצפה מצויר ריבוע גדול ובתוכו 36 ריבועים קטנים. על חברי הקבוצה להעמיד שישה נציגים בתוך הריבוע הגדול, כך שאף אחד מהם לא נמצא על אותו טור, אותה שורה או אותו האלכסון. קיים רק פתרון אחד.

דגשים נוספים:

ניתן להעלות את רמת הקושי: מנהיג אחד מדבר בלבד, אסור לדבר בכלל, מספר נציגים עם עיניים קשורות וכד'.

ארגז הכלים של המדריך החברתי



עיבוד רעיונות





 Azrieli Foundation

 קרן עזריאלי

 ישראל ועיר

מכון עזריאלי להעצמה חינוכית

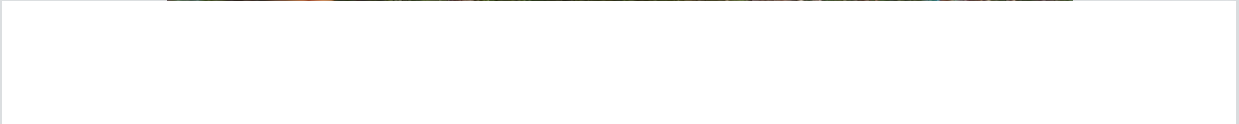
 העצמה חברתית באמצעות:

O.D.T

 "לעשות את..."

- האם המשימה פיתחה את תחושת הצוותיות והביחד?
- מה היה לי קשה?
- האם הצלחנו לעבור את המשימה?

נספח לפעילות



שלב קבוצתי

אחריות קבוצתית

גזלני זמן

חברי הקבוצה ילמדו לאתר ולטפל בגזלני הזמן ובמבזבי האנרגיה, כי אי אפשר לאכול את העוגה ולהשאיר אותה שלמה.

ציוד נדרש

בריסטולים לבנים
חתוכים בצורת עוגה.
צבעי פסטל.

תכנים ערכיים

- ניהול זמן
- אחריות אישית
- אחריות קבוצתית

מטרות

- התלמיד יכירו בכך שיש לכל אחד מהם לוח זמנים אישי.
- התלמידים יכירו בלוחות הזמנים המוכתבים להם וילמדו לקבלם.

זמן פעילות

30-45 דק'

מהלך ההפעלה

הערכות לפעילות:

המדריך יחלק לכל תלמיד עוגה עגולה אותה הוא יהיה צריך לחלק כמו פיצה. לכל תחום בחיים נתאים צבע מראש (לדוגמה: בית ספר-צהוב)

הנחיות לקבוצה:

עליך לחלק את העוגה למספר חלקים כמספר התחומים להם אתה מקדיש זמן מחייך. חלק את העוגה לפי כמות הזמן אותה אתה מקדיש לכל אחד מהתחומים. (בית ספר, פייסבוק, חברים, הורים וכד').
על כל החניכים להציג את עוגת הזמן שלהם על הלוח.

דגשים נוספים:

על כל חניך לרשום מיהו גזלן הזמן העיקרי והמרכזי בחייו ומהם דרכי ההתמודדות איתו.

דגשים בטיחותיים

ארגז הכלים של המדריך החברתי



עיבוד רעיונות



- על איזה מההרגלים גוזלי הזמן שלי אני רוצה לוותר?
- מה הצעד הראשון שאני יכול לעשות כדי לצמצם את הזמן שגוזל ממני הרגל זה?
- מה הדבר הכי טוב שיכול לקרות לי אם אוותר על הרגל זה?

נספח לפעילות





 קרן עזריאלי
 ישראל ועיר
 The Azrieli Foundation
 מכון עזריאלי להעצמה חינוכית
 העצמה חברתית באמצעות:
O.D.T
 "לעשות את..."

שלב קבוצתי

אחריות קבוצתית

ניהול זמן

החניכים ילמדו לנהל את זמנם בצורה נכונה ולחלק את זמנם בין שעות הפנאי ללימודים ולעזריאלי.

ציוד נדרש

דפים
סלוטפ
טושים

תכנים ערכיים

- ניהול זמן
- אחריות אישית
- אחריות קבוצתית

מטרות

- התלמיד יכירו בכך שיש לכל אחד מהם לוח זמנים אישי.
- התלמידים יכירו בלוחות הזמנים המוכתבים להם וילמדו לקבלם.

זמן פעילות

30 דק'

דגשים בטיחותיים

ארגז הכלים של המדריך החברתי



מהלך ההפעלה

הערכות לפעילות:

על המדריך להכין דף לכל חניך ועליו שעה אחת משעות היממה. בצידו השני של הדף אמירה שקשורה לזמן.

הנחיות לקבוצה:

המרדף המתמיד אחרי הזמן: לכל חבר צוות יהיה דף המודבק לגבו. כל המשתתפים עומדים במעגל לפי השעות כמו שעון. תופס עומד באמצע המעגל ומסתובב בעיניים עצומות בעודו מצביע על המשתתפים כמו מחוג, כשהוא עוצר הוא מצביע על אחד המשתתפים ופותח את עיניו. חבר הצוות עליו הוא הצביע הופך למסומן - ז.א - במידה והוא תופס אותו הוא מוציא אותו מהמשחק ולוקח ממנו את השעה שלו. במידה והוא תופס כל חבר צוות אחר, הוא מחליף אותו והופך להיות התופס במקומו. מטרת העל היא להשיג כמה שיותר שעות מכמה שיותר חברי צוות.



עיבוד רעיונות



מכון עזריאלי להעצמה חינוכית
 העצמה חברתית באמצעות:
O.D.T
 "לעשות את..."

- האם תמיד אנו מוצאים זמן לכל ההתחייבויות שלנו?
- האם אפשר לייצר סדר בניהול הזמן בחיינו?

נספח לפעילות

