

INFORMACIÓ SOBRE CORONA VIRUS / COVID-19

Estat: 1 de maig de 2021

Benvolguts convidats,

En general, als nostres allotjaments vacacionals s'aplica un alt nivell d'higiene.

A partir de la normativa Covid-19 de les nostres autoritats sanitàries, es van desenvolupar conceptes d'higiene individuals per als nostres allotjaments vacacionals per tal de garantir una protecció òptima dels hostes.

Això inclou, per exemple, el subministrament de sabó i desinfectant de mans.

A més, els intervals de neteja i desinfecció de punts especialment sensibles com poms de portes, aixetes, interruptors de llum, etc. es redueixen significativament i tenen lloc amb cada canvi de convidat.

La roba que està preparada per a vostè es renta com a mínim a 60 ° i es proveeix d'un esbandit higiènic especial amb efecte desinfectant.

L'allotjament de vacances es neteja a fons amb productes de neteja desinfectants de superfícies a la vostra arribada.

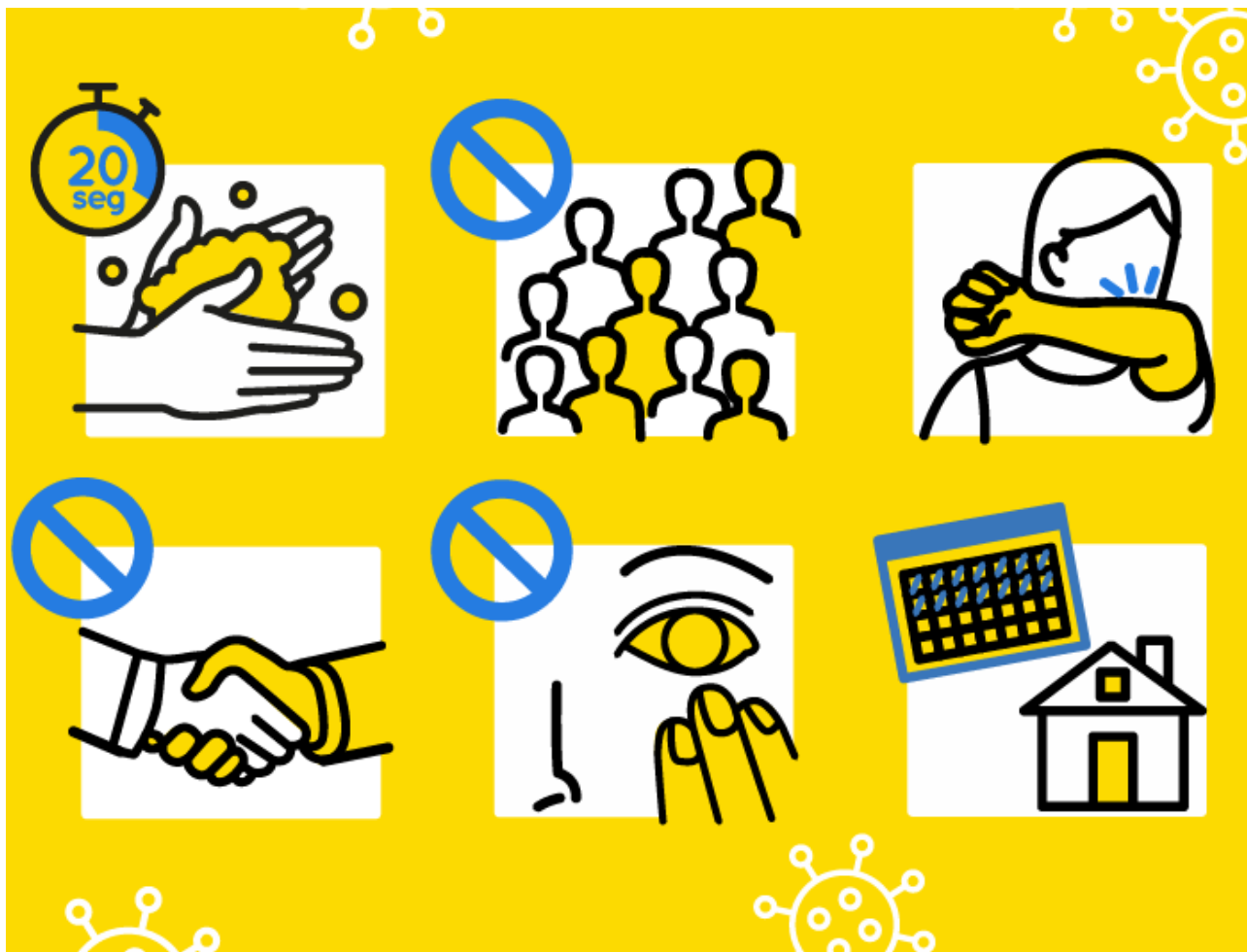
Totes les superfícies de teixit, per exemple, matalassos i sofàs, etc., es netegen amb un netejador de vapor a 60 ° quan es canvien els hostes.

Tots els requisits oficials estan totalment implementats.

Ens informem diàriament sobre la informació actualitzada i les recomanacions d'actuació del Centre Federal d'Educació per a la Salut i del departament de salut competent.

Si els experts arriben a una valoració diferent, reaccionarem de manera ràpida i exhaustiva i adaptarem els nostres processos de neteja en conseqüència. Pots estar segur que el compliment de la higiene personal i de mans té la màxima prioritat a l'allotjament vacacional.

En aquest punt també ens referim a les recomanacions d'higiene actuals del departament de salut:



així com una ventilació adequada dels interiors !!!

**Hola i benvinguts al nostre pis Perla petuena,
situat en una de les cales m6s belles de Mallorca - Cala Santanyi !**

Ens complau donar-vos la benvinguda com a hoste al nostre pis de vacances i ens agradaria proporcionar-li alguna informaci3 sobre la seva estada, aix3 com les nostres normes de la casa.

Us demanem que les tingueu en compte en el nostre inter6s i en el de tots els hostes.



Els propietaris s3n:

Stephanie i Tobias Wehmeier

Alte Str. 4B , 28777 Bremen / Deutschland

Tel6fon:

+49 163 6098396 o +49 170 6419777

Persona de contacto en el lugar para preguntas o problemas :

Petra Martin Gabriel

Tel6fon m3bil : +34 643104573 (Emerg6ncia 24 h - contacte)

Números d'emergència :	Metge d'urgències	112
	Polícia	092
	Bombers	085
	Guàrdia Civil	062

Centre mèdic públic, Centre de Salut Santanyi, PAC

C/ Bernat Vidal i Tomas 81

07650 Santanyi

Telèfon +34 971 653 951

Consulta mèdica a Santanyi, ortopèdia i medicina esportiva

C/ d'en Llaneras 2

07650 Santanyi

Telèfon +34 971 642 111

Hospital municipal amb urgències i servei d'interpretació:

Hospital de Manacor

Carretera Port d'Alcúdia KM 1

07500 Manacor

Centralita de telèfons +34 971 847 000 Telèfon d'urgències +34 971 847 060 Línia directa +34 971 847 024

Hospital privat a Porto Cristo

Hospital de Llevant

C/ de l'Escamarla 6

07680 Porto Cristo

Telèfon +34 971 82 24 00

Comencem amb un petit recorregut per l'apartament.

El nostre apartament Perla pequeña amb el nº 70 es troba al complex d'apartaments privat Village de Cala Santanyi.

L'apartament es troba a la planta baixa de la casa núm

L'accés a l'apartament es fa per la terrassa.

al costat de la casa davant de la piscina.

La caixa de claus es troba a l'exterior dret del pilar de l'apartament veí, el codi del qual ja us vau donar abans de la vostra arribada. Allà trobareu la clau per entrar a l'apartament.

Immediatament després d'obrir la porta, mireu a la zona d'estar i menjador.



La cuina americana totalment equipada amb pica, rentavaixelles, cafetera de càpsules Nespresso, torradora, bullidor d'aigua, batidora de mà, escalfador per menjar per a nadons, espumador de llet, electr. Premsa de cítrics, vitroceràmica i campana extractora.

Tots els estris de cuina necessaris per a les necessitats diàries estan disponibles.



Sota l'aigüera hi ha sabó per a plats, pastilles de rentavaixelles i sal cítrica.

Informació important:

A causa de la mala qualitat de l'aigua de l'illa, que s'associa amb un alt contingut de sal i llima, cal posar 1 cullerada de sal de llimona al rentavaixelles amb cada esbandida.

L'aire condicionat es troba a l'esquerra de la nevera, a sobre de la finestra. Trobareu el comandament a distància enganxat a la paret lateral de la placa vitroceràmica.

Informació important:

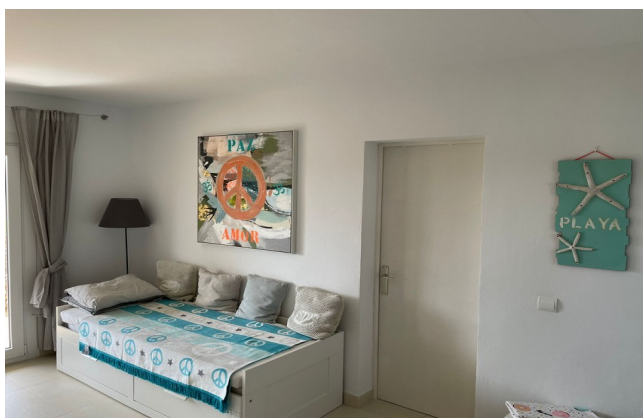
L'aire condicionat es controla amb un comandament a distància i és molt potent. No necessita un llarg termini de lliurament, així que normalment n'hi ha prou d'engegar-lo quan entres a l'apartament. En sortir de l'apartament, us demanem que apagueu l'aire condicionat.

Davant de la cuina hi ha la taula de menjador amb 4 cadires.

A la paret de la dreta hi ha una calaixera que conté vaixelles, olles i paelles, amanides, un cistell de pa i un colador.

També conté jocs, llibres, diaris illencs, llums de te, tovallons, etc.

L'extintor està enganxat a la dreta de la calaixera. El televisor està enganxat a la paret que hi ha a sobre i darrere hi ha un prestatge amb una caixa Fritz i una caixa Sonos.



El codi WiFi es troba a la paret per escanejar-lo en forma de codi QR.

La caixa de fusibles i l'interruptor de la llum per a la il·luminació exterior es troben darrere de les cortines.

L'interruptor de la llum de la cuina es troba a la dreta de la porta del dormitori.

A l'esquerra de la paret hi ha un llit desplegable, que es pot utilitzar com a sofà.

Davant de la finestra de la cuina de l'esquerra hi ha un petit traster amb l'escalfador d'aigua calenta i la vàlvula de tancament d'aigua.

També trobareu algunes coses per a la platja/piscina, com ara para-sols, una petxina de platja i un fideus de piscina. L'aspiradora també hi és.

Així mateix, taula de planxar, planxa, estenedor amb pinces de roba, escombra, raspall de mà i escombrador.

Hi ha bosses de la compra en una petita cistella a la paret.

La farmaciola de primers auxilis que inclou desinfecció, iode i aigua destil·lada es troba al congelador i la nevera independents. També hi ha 2 llanternes preparades.

La porta al costat del sofà dóna a l'habitació.



Els interruptors de llum per als llums individuals es troben a l'esquerra de la porta i a les taquetes de nit a banda i banda del llit.

Hi ha prou penjadors a l'armari integrat per penjar la roba. També hi ha prestatgeries. Els coixins addicionals es troben a la part superior del prestatge.

Sota el llit hi ha dos calaixos a cada costat.

Al calaix posterior esquerre hi trobareu un bressol, al calaix davanter esquerre hi ha la trona i armilla salvavides infantil, braçalets i altres estris útils.

Si us plau, poseu aquestes coses allà assecades després del seu ús.

Els calaixos de la dreta estan buits i els pots omplir amb les teves pertinences.

L'armari sobre el llit és per al nostre ús privat i està tancat amb clau. Així mateix, la porta darrere de la porta de l'habitació, aquesta també està tancada amb clau i serveix per guardar els nostres objectes personals.

Les dues portes no les podeu obrir vosaltres.

L'escalfador d'infrarojos es troba a la paret a la dreta del llit.

No té interruptor, però s'encén connectant l'endoll.

Quan no l'utilitzeu, torneu a posar l'endoll a la part superior.

A més de la calefacció per infrarojos, entra al bany.



A la part superior de la rentadora trobareu una petita caixa amb articles d'higiene per al seu ús.

A l'armari sota la pica hi ha un assecador de cabells i el mirall cosmètic.

A la dutxa hi ha una cistella penjada a la paret amb una escoba i una tovallola.

Informació important:

També aquí es produeixen grans dipòsits de calç a causa de la qualitat de l'aigua, per això us demanem que elimineu regularment els residus d'aigua després de la dutxa, especialment a la mampara de vidre de la dutxa, amb el raclete i eixugueu els accessoris amb un drap per evitar la corrosió.

La **Perla pequeña** és, com el seu nom indica, una petita joia que hem intentat fer amb amor i comoditat.

La petita terrassa davant de l'apartament, per on es fa l'entrada, està equipada amb un saló per passar-hi hores despreocupades i relaxants.

Davant de la terrassa hi ha una petita part del jardí de roques d'ús exclusiu, per prendre un llarg bany de sol o simplement per relaxar-se.



La piscina comunitària al jardí de palmeres està disponible per refrescar-se, que es troba a la part davantera de l'apartament.



A l'hora de moblar el pis de vacances, ens hem esforçat per satisfer totes les vostres expectatives i desitjos.

Si tot i així troba a faltar alguna cosa, li preguem que ens comuniqui els seus desitjos.

Si encara li falta alguna cosa, comuniquem-nos els vostres desitjos. Sempre ens esforcem per oferir als nostres hostes una estada agradable.

Els nens més petits han de ser supervisats perquè no pugin al parapet de la terrassa o el rodegin.

En cas contrari, hi podria haver risc de caiguda !

Vostè, com a llogater, és responsable dels danys personals i materials, no nosaltres. No ens fem responsables dels objectes de valor que es perdin al pis de vacances (diners, joies, targetes de crèdit o bancàries, telèfons mòbils, etc.). Per raons de seguretat, us demanem que mantingueu les portes del pis i de la terrassa tancades i les finestres tancades.

Això també s'aplica si estiguis a l'apartament i deixis objectes de valor, per exemple, a la terrassa.

Els defectes que sorgeixin en prendre possessió de l'habitatge llogat i/o durant el període de lloguer han de ser comunicats al gestor immediatament de forma adequada, però en última instància sempre per escrit.

Sempre pot passar que alguna cosa es trenqui o es faci malbé, per la qual cosa us preguem que ens informem dels danys que s'han produït, substituïrem els articles corresponents i, si cal, us informarem dels costos.

Això és en interès de tots els hostes que l'inventari sigui uniforme i complet.

Des de fa uns quants anys, Mallorca compta amb un sistema de separació de residus similar al d'Alemanya. Ens agradaria demanar-li que el recolzi.

Sota la pica de la cuina hi ha cubs per a les escombraries. Els residus van a diferents contenidors (vidre, residus residuals, paper i plàstic), que es troben a uns 50 m de la casa (en direcció al supermercat de camí a la platja) al costat dret de la carretera.

Ventileu el bany després de cada dutxa obrint la finestra durant uns 10 minuts.

Si us plau, rebutgeu les compreses, tampons, etc. al contenidor de cosmètics situat al costat del vàter de la cambra de bany.

Si us plau, no llenci les restes de menjar, tampons, compreses, etc. al vàter ja que això pot provocar bloquejos !

Ens agradaria assenyalar que un comportament extrem i pertorbador pot donar lloc a la terminació immediata de l'arrendament. En aquest cas, el llogater no tindrà dret a cap indemnització.

Reemborsament de lloguer ja pagat no existirà en aquest cas.

Tingueu en compte les normes de la casa per separat!

Us preguem que deixi els objectes mòbils, com els mobles, la decoració, la porcellana, etc., als llocs previstos per a ells.

En cap cas volem que els mobles es traslladin a l'exterior o que els mobles de jardí es traslladin a l'interior. El mateix passa amb els aparells electrònics, per exemple, televisors o ràdios.

Si feu canvis segons les vostres necessitats personals, esperem que torneu tot al vostre estat original abans de la vostra partida. El mateix passa amb els jocs de taula, les revistes, els llibres, etc.

Si us plau, torneu també aquests articles al seu lloc designat, ja que segurament voldrà trobar tot net i ordenat quan arribi.

Us preguem que mantingueu el pis en condicions de neteja també durant la vostra estada.

La sorra ha de ser a la platja, no a l'apartament :)

Li desitgem unes meravelloses vacances al nostre apartament i esperem que guardi les vacances amb nosaltres en un bon record.



Salutacions cordials de

Steffi i Tobias

Llocs d'interès, restaurants i compres.

Als voltants ia una distància d'uns 15 minuts a peu hi ha el

Es Pontás.

Una porta rocosa al mar del sud-est de Mallorca.

El "pont" format naturalment es troba directament a la línia de costa entre Cala Santanyí i Cala Llombards al municipi de Santanyí.

Un gran fenomen natural que no s'ha de perdre.



La porta de la roca des Pontàs és enorme i difícil de captar en la seva totalitat amb una càmera.

L'arc de roca s'enlaira sobre el mar com un enorme pont.

Un espectacle que no deixa de captivar tots els visitants i que se situa merescudament com una de les meravelles naturals més espectaculars del món.

L'excursió a la porta de la roca des Pontas val la pena i es pot combinar meravellosament amb una visita a la platja de Cala Santanyí.

Des de l'aparcament de Cala Santanyí, camineu una mica per la carretera i aviat trobareu el senyal.

Després de 10 minuts, un corriol rocós condueix directament a l'arc de roca. Un mirador i uns bancs conviden a aturar-se i meravellar-se.



El so de les onades,
el crit de les gavines i la immensa naturalesa deixen impressions duradores.

No ens hem de perdre això.

Cala Santanyí és una zona de vacances tranquil·la però animada.

A prop hi ha lloguer de bicicletes, voleibol de platja i una escola de busseig. També és possible anar caminant a les diferents badies properes.



Els aventurers no han d'anar gaire lluny a la capital de l'illa, Palma:
és a uns 50 km amb cotxe.

Una mica més a prop (a uns 3 km) hi ha el petit poble de Santanyí.

Tots els dimecres i dissabtes se celebra el gran mercat setmanal al centre de la ciutat, a la gran plaça del mercat, que s'estén a tots els petits carrerons dels voltants i sempre està molt concorregut.



Allà podrà comprar gairebé tot el que vulgui. Des de fruites i verdures fins a pa acabat de fer, formatge, olives, pastissos i altres productes de fleca, flors, espècies, olis d'oliva, records, artesanía mallorquina, joies, articles de cuir i roba.





El mercat està envoltat de cafès on es pot fer una pausa i observar el tràfec. També podeu satisfer els seus desitjos culinaris en innumbrables bars, cafès i restaurants.





A Santanyí també hi ha supermercats més grans, com LIDL i Eroski, farmàcies, òptiques, metges, fleques, estancs i molt més.



Però també trobareu un petit supermercat al seu lloc de vacances, Cala Santanyí, que és obert 12 hores al dia de l'1 de maig al 31 d'octubre. El passeig és d'uns 3 minuts.

Allí pots aconseguir tots els comestibles que necessitis per a les teves necessitats diàries.

Panets i croissants acabats de fer al forn cada matí.



Al llarg del municipi de Santanyí trobaràs moltes petites cales diferents com la:
Cala Santanyí i Cala Llombards

Cala S'Almunia

Caló des Màrmols

Caló des Moro

Platja d'es Caragol





El proper Parc Natural de Mondragó és una destinació popular per als amants del senderisme.



En aquesta zona del parc natural es troba la doble cala de Cala Mondragó i S' Amarador.

Ambdues badies també són molt recomanables per passar un extens dia de platja.



Als voltants trobareu petits i idíl·lics pobles pesquers com
Cala Figuera i Porto Petro
que definitivament hauria de visitar.



Aquí podreu delectar-vos amb les delícies culinàries al vostre gust.

Ja sigui amb peix acabat de preparar, la típica paella, un bon plat d'amanida, pa amb alioli o unes postres tradicionals.



També podeu relaxar-vos prenent una copa amb vistes al port.



Bones vacances a Mallorca

Regles de la casa Perla pequeña



Estimats convidats de vacances

Ens agradaria donar-li la benvinguda al nostre pis de vacances i desitjar una estada plena d'esdeveniments i relaxant.

Ens agradaria oferir-li la base per a unes vacances sense preocupacions amb el nostre allotjament i sempre ens esforcem per fer-ho. Perquè això tingui el major èxit possible, cal que els nostres hostes acceptin i compleixin les normes de la casa.

En lliurar les claus, vostè accepta les normes de la casa, que sempre formen part de la reserva amb el llogater.

La persona que fa la reserva és responsable que tots els companys de viatge compleixin també les normes de la casa.

Si teniu algun dubte, podeu posar-vos en contacte amb nosaltres en qualsevol moment en els següents números de telèfon:

+49 163 6098396 o + 49 170 6419777/També tenim WhatsApp.

Així podrem aclarir ràpidament qualsevol ambigüitat.

Arribada

_ Els nostres hostes trobaran la clau per accedir al seu pis de lloguer a una caixa forta amb clau situada just al costat de la porta d'entrada.

Rebreu el codi per a això, així com les indicacions per WhatsApp, un dia abans de l'arribada.

Tingueu en compte els horaris d'entrada i sortida dels que us hem informat amb antelació.

Es cobrarà un suplement pels retards de més de 15 minuts.

General

Tots els objectes de la casa de vacances poden ser utilitzats per l'inquilí. Us demanem que tracteu el mobiliari i l'equipament de la nostra casa de vacances amb respecte. Els mobles d'interior no es poden portar o traslladar a l'exterior. No es permet moure els mobles de cap manera. Els ajustaments dels dispositius electrònics de la propietat de vacances no es poden canviar o reprogramar sense consultar prèviament el propietari.

En arribar, els llits estan acabats de fer. A la sortida, no ha de retirar la roba de llit, sinó que la pot deixar als llits.

Li demanem que deixi les tovalloles usades al terra del bany.

Qualsevol neteja necessària de la propietat de vacances durant la vostra estada no serà substituïda per una tarifa de neteja final.

Tot el que necessiteu per a una neteja normal està a la vostra disposició i pot ser utilitzat.

Es disposa d'un subministrament inicial de consumibles com a paper higiènic, sabó, Zewa i espècies, etc.

No es permet fumar a tot l'edifici.

Si us plau, aneu a la terrassa o al jardí i utilitzeu un cendrer.

Les burilles completament refredades s'eliminen a les escombraries residuals. En cas de marques de cremades o forats, el llogater assumirà, per descomptat, els costos de reparació i informarà daquests danys. Assegureu-vos que les habitacions estan adequadament ventilades, ventilant-les a intervals regulars per evitar la formació de floridura i olors.

Durant el període de lloguer acordat, vostè assumeix la responsabilitat de la casa/el pis de vacances llogat.

Tanqueu sempre totes les portes en sortir i emporteu-vos sempre la clau de la porta principal.

No acceptem cap responsabilitat en cas de robatori o furt.

Si us plau, superviseu els seus fills i assegureu-vos que els més petits també respectin les normes de la casa.

Les hores de silenci s'han de respectar de 22.00 a 9.00 del matí.

Cuina

La vaixel·la, la coberteria, les olles, etc., només es poden tornar als llocs d'emmagatzematge en condicions de neteja i sequedat.

Els objectes calents, com olles o paelles, s'han de col·locar sempre en taules i taulells amb trèbedes. Utilitzeu una taula de cuina com a base per tallar i picar els aliments.

Us demanem que poseu paper de forn cada vegada que utilitzeu el forn.

En el moment de la mudança, la vaixel·la usada s'ha de netejar i tornar a col·locar als armaris en sec.

Barbacoa i aparcament

No es pot utilitzar cap graella de carbó a la terrassa,

Tot i això, es disposa d'una barbacoa elèctrica per a aquest fi.

S'ha de netejar després del seu ús.

Si no, cobrarem un import global separat en ambdós casos a causa de les despeses addicionals.

Podeu aparcar gratuïtament al carrer oa l'aparcament públic situat al costat del complex.

Tot i això, el propietari no accepta cap responsabilitat pel vehicle estacionat a l'aparcament o al carrer i el seu contingut.

Dany

Si alguna cosa es trenca o es fa malbé, informeu-nos dels danys immediatament i no en el moment de la seva sortida.

No podem acceptar els defectes descoberts després de la sortida.

L'inquilí és responsable de qualsevol dany important a l'equip. Ens encarregarem de tots els altres danys menors, com ara el trencament d'un vidre o una cosa semblant.

Si us plau, informeu-nos si alguna cosa s'ha trencat perquè puguem reajustar-ho

Eliminació de residus

Els residus, així com les restes de menjar, s'han d'eliminar de manera independent durant i al final del període de lloguer.

Si us plau, no llenceu mai restes de menjar, residus o articles d'higiene pel vàter o altres desguassos.

En el cas dels residus que no s'hagin eliminat al final del període de lloguer, cobrarem una tarifa fixa a part

Comportament a la zona de la piscina

S'hi apliquen les normes consuetudinàries del país, així com una interacció respectuosa i considerada amb els altres.

Això inclou per a nosaltres:

Es prohibeix la celebració de festes.

Si us plau, no porteu cap tipus de vidre o porcellana a la zona de la piscina, ja que hi ha risc de lesions.

Si us plau, dutxa's abans de nedar.

No bloquegeu les gandules amb tovalloles.

Es prega als nens que no pugin a les àmfores de la zona enjardinada, ja que aquestes podrien resultar danyades i els nens podrien fer-se mal.

La sortida

Si us plau, deixeu la propietat de vacances en una condició ordenada, això inclou:

Buideu el frigorífic i assequeu-lo amb un drap

Neteja la vaixela i torna a posar-la al lloc sec.

Netegeu el forn si cal.

Apagar els aparells elèctrics (excepte la nevera)

Eliminar les escombraries domèstiques i les restes de menjar

Si us plau, deixeu casa nostra de vacances en condicions de neteja.

Si us plau, comproveu que totes les portes estan tancades abans de tornar les claus.

Gràcies per la seva consideració i salutacions dels seus amfitrions

Tobias i Steffi

Inventari Perla pequeña:

1 rentadora
1 forn microones
1 aire condicionat
1 aspiradora
1 escalfador d'infrarojos
Estris de neteja
1 bullidor elèctric
1 màquina de cafè Nespresso
1 torradora
1 batidora de mà
1 espremedora elèctrica de cítrics
1 batidora elèctrica de mà
1 escumador de llet elèctric
1 escalfador d'aliments per a nadons
3 para-sols
1 petxina de platja
1 combinació de congelador i frigorífic
Vaixella, gots, coberts per a 6 i 8 persones respectivament
bols i enciameres
Olles, paelles
Estris de cuina, incloent tisores, premsa d'all, llevataps, obridor d'ampolles
1 bressol de nadó
1 cadira alta
1 Sons box ràdio (de paret, amb Alexa)
1 llit extraïble
1 calaixera amb vaixella, etc., com la descrita anteriorment
1 taula de menjador
4 cadires a l'interior
2 torxes
2 taules de jardí
6 cadires de jardí
1 gandula al jardí
1 grup de descans a la terrassa
1 farmaciola amb iode, desinfectant i aqua dest (a la nevera)
1 extintor
1 estenedor amb pinces (mín. 30 peces)
1 taula de planxar amb planxa
1 cadena de llums a piles en una gran llanterna verda
1 balena de fusta (decoració en una còmoda del saló)
1 Fritz-Box incl. Wlan

1 calefactor d'infrarojos al dormitori
1 televisor
1 llit doble 160 cm x 200 cm
1 moble de paret sobre el llit
1 mirall de cos sencer al dormitori
1 armari encastat amb almenys 20 penjadors al dormitori
1 mirall de bany
1 armari sota el lavabo amb articles d' higiene
1 escombreta de goma per a la dutxa
1 assecador de cabells
1 contenidor de cosmètics