

VELKOMMEN TIL  
DEN 7. NASJONALE  
FEDMEKONFERANSEN

# FEDMEFORSKNINGSDAGENE 2022

NORSK FORENING FOR  
FEDMEFORSKNING

2015 Bergen  
2016 Trondheim  
2017 Tønsberg  
2018 Bodø  
2019 Oslo  
2020 COVID ☹️  
2021 Bergen

**27. - 28. oktober, Scandic Nidelven, 2022 Trondheim**



# Det krever **MOT!**



Gode råd før  
samtalen på  
[re-start.no](https://re-start.no)

Pasienter med overvekt og fedme kan oppleve skamfølelse og stigma. Nettopp derfor bør **DU** ta initiativ til å snakke om problemene.

Sannsynligvis vil pasienten din sette pris på at du tar mot til deg og begynner samtalen.

**Snakk med pasienten din om overvekt og fedme.**



Les mer på  
[Re-start.no](https://re-start.no)



NO22CO00113, THAU

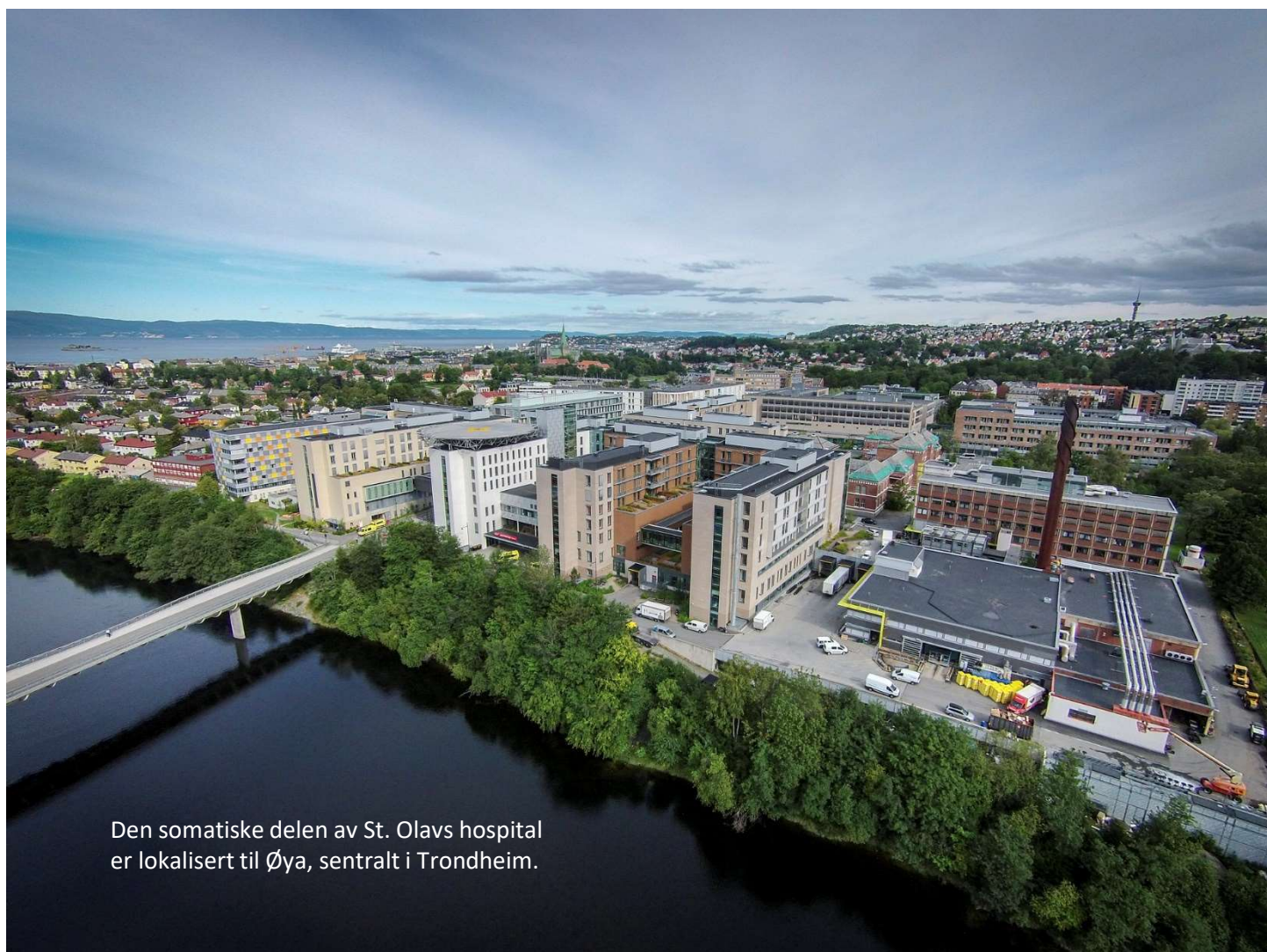
# ÅRETS ARRANGØR: St. Olavs hospital

Dette er den syvende nasjonale fedmekonferansen i regi av Norsk forening for fedmeforskning og arrangeres i år av Regionalt senter for fedmeforskning og innovasjon ved St. Olavs hospital, universitetssykehuset i Trondheim.

Senteret samarbeider tett med fedmeenhetene ved sykehusene i Ålesund, Levanger, Namsos og Trondheim/Orkdal i flere forskningsprosjekter, som langtidsoppfølging etter bariatrisk kirurgi (BAROBS) og innovasjonsprosjektet [www.kostvertoyet.no](http://www.kostvertoyet.no). Vårt forskningsfokus er klinisk forskning og helsetjenesteforskning, men vi er også involvert i basalforskning og samarbeider med flere fakulteter ved NTNU, nasjonale og internasjonale samarbeidspartnere.

St. Olavs hospital har valgt å organisere behandlingstilbudet både til barn og voksne i samme Fedmepoliklinikk, og sammensetningen av klinikere er bredt og tverrfaglig. Fedmepoliklinikken mottok i 2021 1045 henvisninger hvorav 127 var på barn. Det ble gjennomført henholdsvis 5561 og 1229 konsultasjoner på voksne og barn.

Fedmepoliklinikken var opprinnelig mest en utredende enhet som i tillegg hadde ansvar for oppfølging etter fedmekirurgi. De senere årenes utvikling av nye legemidler har bidratt til at poliklinikken har fått mye mer behandlingsansvar, samtidig som oppfølgingen etter fedmekirurgi er styrket. Mer skjer også via videokonsultasjoner og telefon.



Den somatiske delen av St. Olavs hospital er lokalisert til Øya, sentralt i Trondheim.

# PRESIDENTENS HILSEN

Kjære alle sammen!

Fedme forskningsdagene er en flott arena for oss forskere innen fedmeområdet. Det ligger i navnet at forskning står sentralt, men det er også en møteplass for alle som er interesserte i fedmefeltet, ikke minst pasienter og behandlere. Det er viktig å huske at Norsk forening for fedmeforskning (Nfff) er en underorganisasjon av *European Association for the Study of Obesity (EASO)*, som jobber for forskning, undervisning samt politikk og beslutningspåvirkning. Disse tre områdene jobber også Nfff med.

Samfunnet har i mer enn to år vært preget av COVID-19 pandemien. Sosial nedstengning, stengte skoler og fritidsaktiviteter samt utstrakt bruk av hjemmekontor gjorde noe med

helsen vår, både den fysiske og mentale. For barn og unge ble det betydelig mindre aktivitet. For mange ble spisevanene endret. Resultatet ble at flere som allerede hadde utviklet overvekt eller fedme opplevde ytterligere økning av kroppsvekten. Det ble færre legebesøk og færre kom til elektiv eller poliklinisk behandling. Det er derfor viktig at vi har et fokus rettet mot hvordan vi kan få bedret situasjonen etter pandemien.

Fedme er en svært heterogen sykdom og derfor trenger vi mer individuelt rettet behandlingsopplegg enn det som tilbys i dag. Dette gjelder både i primær – og spesialisthelsetjenesten. Persontilpasset medisin er ikke et moteord, men blir stadig mer en realitet innen flere medisinske problemstillinger. Dette sammen med utvikling av maskinlæring og kunstig intelligens gjør det mulig å videreutvikle persontilpasset medisin. For sistnevnte trenger vi også store datamengder, der helseregistre og biobanker kan spille en viktig rolle. Men dersom vi skal tenke enda større må det også bli mye enklere å få tilgang til de store datamengdene som ligger i pasientjournalene og laboratoriedatasystemene. Personlig tenker jeg at vi da kan virkelig videreutvikle persontilpasset medisin i både diagnostikk og monitorering, og det er mitt håp at vi kan snakke om slike pasientforløp for pasienter med fedme.

Nå har jeg sittet snart tre år som leder eller president for Nfff. Det har vært utrolig morsomt selv om tiden også har vært preget av pandemien. Nå velger jeg imidlertid å gå av som leder og overlater stafettspinnen til en annen. Jeg ønsker derfor den kommende presidenten og styret masse lykke til i det videre arbeidet med og for Nfff – og for alle de vi jobber for – hver enkelt medmenneske med overvekt eller fedme.



Jørn Sagen  
Leder, NFFF

# PASIENTFORENINGENS HILSEN

Fedmeforskningsdagene er en sentral arena for spørsmål knyttet til overvekt og fedme. Landsforeningen for overvektige er stolte og takknemlige for å få være en del av dette arbeidet, både når det gjelder innspill til program og bidrag under selve konferansen. Når brukere og behandlere samarbeider på feltet øker sannsynligheten for relevans og resultater til det beste for både individ og samfunn.

Overvekt og fedme er en individuell tilstand, samtidig som det er en utfordring for samfunnet gjennom økt risiko for sykdom som krever behandling. Ansvar for den økte forekomsten kan derfor ikke individualiseres, og det er avgjørende å øke forståelsen av hva som fremmer overvekt og fedme, hvilken behandling som kan hjelpe samt identifisere strukturelle faktorer det er mulig å gjøre noe med. Og sist, men ikke minst, sammen kan vi arbeide for å fremme en kunnskapsbasert forståelse av overvekt og fedme som ivaretar den enkeltes verdighet.



Mari-Mette Graff  
Leder i Landsforeningen for overvektige

# PROGRAM DAG 1 – TORSDAG 27. OKTOBER

Møteleder: Jørn Sagen

1000-1200	<b>Registrering</b>
1130-1215	<b>Lunch</b>
1230	<b>Åpning av konferansen.</b> Professor Jørn Sagen, president NFFF
1240	<b>Managing patients with obesity: from complex problems to simple solutions.</b> Professor Jane Ogden, University of Surrey
1320	<b>Fedme er fedme – så enkelt og samtidig så vanskelig.</b> Jørn Sagen
1340-1350	Pause

P A R A L L E L	<b>TRONDHJEMSSALEN 1: Komplexiteter</b>	
	1350	<b>Kroppsbilde, overspisingslidelse og fedme – kunnskapshull som utfordrer forskning og klinikk.</b> PhD-kandidat Kjersti Hognes Berg, NTNU
	1410	<b>Alkoholproblemer etter fedmekirurgi: Antatte virkningsmekanismer</b> Forsker Magnus Strømmen
	1430	<b>Retten til helsefremmende kosthold og ernæring til personer med utviklingshemming</b> Forsker Tanja Plasil
	<b>TRONDHJEMSSALEN 2: Merverdi av multisenterstudier</b>	
	1350	<b>Experiences of low-energy diets for adolescents with obesity.</b> Professor Helen Truby, University of Queensland
	1410	<b>eBattle – en kompleks intervensjon for ungdom med alvorlig fedme.</b> Professor Pétur Júlíusson
	1430	<b>Diskusjon av prosjektenes overføringsverdi.</b> Ordstyrer: Rønnaug Ødegård

1450-1500 Pause

P A R A L L E L	<b>ABSTRAKTS – TRONDHJEMSSALEN 1</b> (Møteleder: Mette Svendsen)	
	1500	<b>Kostholdsstrategier for remisjon av type 2-diabetes – CarbCount/Diabeteskoststudien.</b> Kristin Amundsen
	1515	<b>Effekt av en ketogen lavenergi diett på smerte og livskvalitet hos kvinner med lipødem – en randomisert kontrollert studie.</b> Julianne Lundanes
	1530	<b>Changes in hedonic hunger and food reward after a similiar weight loss induced by a very-low energy diet or bariatric surgery.</b> Marthe Isaksen Aukan
	1545	<b>Suboptimal weight loss 13 years after Roux-en-Y gastric bypass: Is hedonic hunger, eating behavior and food reward to blame?</b> Siren Nymo
	1600	<b>Vestnorsk forskningsbiobank for overvekt (VFO).</b> Linn Skartveit
	<b>ABSTRAKTS – TRONDHJEMSSALEN 2</b> (Møteleder: Mona S Bjune)	
	1500	<b>Integrert behandling av sykelig overvekt og spiseforstyrret atferd: Preliminære funn fra 4 års pilotering.</b> Trine Tetlie Eik-Nes
	1515	<b>Depression, anxiety, and psychosocial stressors across BMI classes: A Norwegian population study (HUNT 4).</b> Trine Tetlie Eik-Nes
	1530	<b>Magedans bidro til at kvinner med store kropper kunne bevege seg uten å føle skam.</b> Trude Jægtvik
1545	<b>Brukervennlighet, pasienttilfredshet og effekt på vektreduksjon og fysisk aktivitet ved digital hjemmeoppfølging i behandlingen av fedme.</b> Maria Arlén Larsen	
1600	<b>A novel mobile-health platform improves weight loss outcomes – a follow-up for 6 months of individuals with obesity.</b> Maria Arlén Larsen	

1615-1625 Pause

1625	<b>What is the impact of pharmacotherapy and obesity surgery on the polycystic ovarian syndrome?</b> Professor Alexander Miras, London
1655	<b>Hva vet vi egentlig om lipødem i fedmebehandling?</b> Førsteamanuensis Siren Nymo, NTNU
1715	Slutt

1730-1830 **Årsmøte i Norsk forening for fedmeforskning.** Alle medlemmer er velkomne!

1900 Middag

# PROGRAM DAG 2 – FREDAG 28. OKTOBER

Møteleder: Ingrid S Følling

0830 **Overvekt/fedme og COVID-19.** Fagdirektør Hanne Løvdahl Gulseth, FHI

0900-0910 Pause

P A R A L L E L	0910	<b>TRONDHJEMSSALEN 1: Forskningsresultater i praksis</b> <b>Hvordan perspektiver påvirker assosiasjonen mellom BMI og helsetjenestekostnader.</b> Førsteamanuensis Gudrun Maria Waaler Bjørnelv og postdoktor Christina Edwards, NTNU
	0935	<b>Komplekse intervensjoner i forebygging av barnefedme.</b> Professor Peter Bergsten, Uppsala universitet
	0910	<b>TRONDHJEMSSALEN 2: Digitale verktøy i fedmebehandling</b> <b>eHelse i behandling av barnefedme – resultater fra EVIRA-prosjektet.</b> Pernilla Danielsson Liljeqvist, Karolinska Institutet
	0930	<b>kostverktøyet.no – familieerfaringer.</b> Klinisk ernæringfysiolog Tove Langlo Drilen
	0945	<b>Digital samhandling om fedmebehandling i og mellom tjenestenivå.</b> Rønnaug Ødegård

1000-1015 Pause

P A R A L L E L	1015	<b>TRONDHJEMSSALEN 1: Abstrakts</b> (Møteleder: Jens Hertel) <b>Partnerskap mellom brukere og andre stakeholders i utvikling av en ny forskningsagenda for oppfølging av pasienter operert for overvekt.</b> Marit Albertsen
	1030	<b>Frequency of cholelithiasis in need of surgical or endoscopic treatment a decade or more after Roux-en-Y gastric bypass.</b> Ingrid M Belgau
	1045	<b>Gastrointestinal hormones and appetite ratings after a 12% weight loss induced by diet or bariatric surgery in patients with severe obesity.</b> Marthe Aukan
	1100	<b>Pulmonary function before and after gastric bypass surgery: Examining long-term data from the BAROBS study.</b> Ingvild Christiansen, Maria Støle
	1115	<b>Barns perspektiver på kroppsbilde og opplevelsen av måling og veiing i 3. klasse.</b> Tove L Drilen
	1015	<b>TRONDHJEMSSALEN 2: Abstrakts</b> (Møteleder: Regine Åsen Jersin) <b>Metabolic and epigenetic regulation by estrogen in adipocytes.</b> Regine Åsen Jersin
	1030	<b>The valine/3-hydroxyisobutyrate (3-HIB) pathway in human hepatocytes is associated with fatty liver disease.</b> Mona S Bjune
	1045	<b>Genetisk risiko for bukfedme.</b> Jan Inge Bjune
	1100	<b>Using genetic variants as instruments to estimate age-specific effects of BMI on income.</b> Christina Edwards
	1115	<b>Risk factors for non-communicable diseases among overweight and obese Somali women with immigrant background in Oslo, Norway. A cross-sectional study.</b> Linn Bøhler

1130-1230 Lunch

1230 **Feen Smørkrem: Om hvorfor mat og følelser er så vanskelige å snakke om.** Programleder Else Kåss Furuseth

1300 **Tankar etter ein internasjonal konferanse om stigma og fedme som gav uventa inntrykk.** Professor John Roger Andersen, Høgskulen på vestlandet

1315-1330 Pause

1330 **Fedme og bærekraft: Er det likhetstrekk mellom fedme og overforbruk av ressurser?** Professor Christian A. Klöckner, NTNU

1350 **Ser du at det gjør vondt når du stryker meg kjærlig over låret?** Elin Madsen, leder av Norsk lymfødem og lipødemforbund.

1410 **En oppsummering av de to dagene fra et brukerperspektiv.** Mari-Mette Graff, Landsforeningen for overvektige

1430 **Avslutning og premiering av beste innsendte abstrakt og presentasjon**

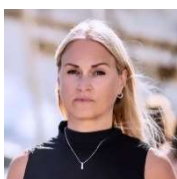
1500 Slutt

## INNSENDE ABSTRAKTS

Norsk forening for fedmeforskning ønsker med den nasjonale fedmekonferansen å tilby både forskere og studenter en arena for å formidle arbeidet sitt.

Abstraktene gjennomgår fagfelleevaluering som også gir grunnlag for å være poenggivende for opplæringsdelen i PhD-utdanningen. Komiteen som gjennomgår abstraktene er satt sammen av medlemmer fra NFFF med forskningserfaring. Komiteemedlemmene har ulike metodiske og tematiske tilnærminger i sin fedmeforskning og representerer ulike fedmeforskningsmiljø i Norge. Foruten fagfelleevalueringen, er det også komiteen som innstiller og deler ut pris for beste abstrakt/presentasjon. Habilitetshensyn gjelder og er nedfelt i abstraktkomiteens mandat.

Årets komité har bestått av:



**Ingrid S Følling**, PhD (komitéleder)  
Førsteamanuensis/studieretningsleder og forsker  
Masterprogrammet Fedme og helse, NTNU  
Regionalt senter for fedmeforskning og innovasjon, St. Olavs hospital



**Jens Kristoffer Hertel**, PhD  
Seksjonsleder/forskningsleder  
Senter for sykkelig overvekt i Helse Sør-Øst, Sykehuset i Vestfold, Tønsberg



**Mona Synnøve Bjune**, PhD  
Overingeniør  
Hormonlaboratoriets forskningsgruppe, Haukeland universitetssykehus  
og Klinisk institutt 2, Universitetet i Bergen



**Regine Åsen Jersin**, PhD  
Forsker, molekylærbiolog  
Mohn Ernæringsforskningslaboratorium, Klinisk institutt 2, Universitetet i Bergen  
Hormonlaboratoriet, Avd for medisinsk biokjemi og farmakologi, Helse Bergen



**Mette Svendsen**, PhD  
Klinisk ernæringsfysiolog og førstelektor  
Seksjon for preventiv kardiologi, Oslo universitetssykehus og Avdeling for ernæringsvitenskap, Universitetet i Oslo



## **Abstrakt**

De 27 abstraktene distribueres kun i trykt form for distribusjon blant deltakerne på konferansen.

## Arrangementskomiteen

Oppdraget om å arrangere Fedmeforskningsdagene på vegne av Norsk forening for fedmeforskning går på rundgang mellom fedmeforskningssentrene i Norge.

Årets arrangementskomité har bestått av:



**Rønnaug Ødegård, PhD**

Leder av Senter for fedmeforskning og innovasjon, barneendokrinolog ved Fedmepoliklinikken, St. Olavs hospital, og førsteamanuensis ved Institutt for klinisk og molekylær forskning, NTNU



**Ingrid S Følling, PhD**

Førsteamanuensis og studieretningsleder på Masterprogrammet Fedme og helse ved NTNU og forsker ved Senter for fedmeforskning og innovasjon, St. Olavs hospital



**Hege Bjøru, MSc**

Forskningskoordinator ved Senter for fedmeforskning og innovasjon, St. Olavs hospital og EU-prosjektet SPIOMET4HEALTH



**Hilde Selsås**

Endokrinolog og seksjonsleder (lege)  
Fedmepoliklinikken, St. Olavs hospital



**Monica Tømmervold Devle, MSc**

Forskningsadministrator ved Senter for fedmeforskning og innovasjon, St. Olavs hospital



**Magnus Strømmen, PhD**

Forskningsleder ved Senter for fedmeforskning og innovasjon, St. Olavs hospital og forsker ved Kompetansesenteret Tannhelse Midt

*Norsk forening for  
fedmeforskning takker  
sponsorene som gjorde  
Fedmeforskningsdagene mulig*

**Medtronic**

Engineering the extraordinary

