

Laurent  
de Mure

saint

MAG

Magazine d'information municipale  
JANVIER 2020

Points  
forts  
p4

ZAC du  
Centre Bourg  
Laurentinois :  
Une nouvelle  
étape !

Points  
forts  
p6

De nouvelles  
lignes de bus  
entre l'Est lyonnais  
et l'aéroport

Meilleurs vœux

DEUX  
MILLE

Vingt

DOSSIER

« RIEN NE SE PERD,  
RIEN NE SE CRÉE,  
TOUT SE TRANSFORME »

LAVOISIER.



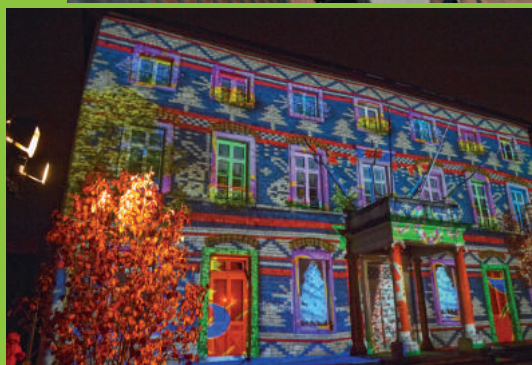
3 L'ÉDITO DE  
CHRISTIANE GUICHERD



4-7 POINTS FORTS

9-12  
DOSSIER

Saint Laurent de Mure,  
bonne élève en  
matière d'avenir



13  
AGENDA



14-15  
REGARD SUR

16-17  
PAROLE À...



18-19  
SAINT LAURENT  
BOUGE



Retrouvez toutes  
les actualités,  
l'information,  
l'agenda et la  
vie de notre  
ville sur la page  
Facebook  
Mairie de Saint  
Laurent de Mure.

Directeur de publication : Christiane GUICHERD,  
Maire de Saint Laurent de Mure

Comité de rédaction : Marylou DURANDEAU, Christiane  
GUICHERD, Claude VICARIO, Magali BERLIOZ, Yvette TARDIF

Service Communication : Marylou DURANDEAU, Mairie 2 route  
d'Heyrieux - 69720 Saint Laurent de Mure  
Tél. 04 72 48 38 87 - communication@saintlaurentdemure.org

Conception et mise en page : sur le pont ! communication

Photographe : Fabrice SCHIFF (4<sup>ème</sup> de couverture et photos  
intérieures)

Impression : ICA

Imprimé sur un papier  
issu d'usines ISO 14 001  
respectant les règles de la  
gestion forestière durable





# SAINT LAURENT DE MURE VUE PAR

**Christiane Guicherd,**  
Maire de Saint Laurent de Mure  
2<sup>e</sup> Vice-présidente de la CCEL  
2<sup>e</sup> Vice-présidente du Conseil  
Départemental du Rhône



## Bonne année 2020

*Chères Laurentinoises, chers Laurentinois,*

*Nous venons de tourner la dernière page de l'agenda 2019 et nous sommes prêts à aborder une nouvelle décennie.*

*L'équipe municipale et moi-même, nous vous souhaitons pour vous et vos proches nos vœux les plus sincères de santé, d'épanouissement personnel et de bonheurs partagés.*

*La période de fête de fin d'année a été l'occasion, pour les associations et la municipalité, de vous inviter à participer à de nombreuses animations. Galas de Noël, beaujolais nouveau, repas des Aînés, spectacles culturels et populaires tels que la Fête des Lumières : La convivialité a pris place dans toutes les structures de Saint Laurent de Mure. Autant d'événements qui vous permettent de se ressourcer en famille, avec vos amis, vos voisins, pour des instants si précieux que sont les fêtes de fin d'année.*

*Que 2020 soit placée sous le signe de la bienveillance, des échanges et de la fraternité.  
Que cette nouvelle année soit belle, prospère, pleine de joie et de vitalité.*

*Votre Maire,  
Christiane GUICHERD*

## ZAC CENTRE-BOURG LAURENTINOIS

Une nouvelle étape !



Au printemps 2020, les travaux de l'îlot 3 commenceront. Pour les Laurentinois installés depuis plusieurs années, il s'agit du site de l'ancien primeur Le Verger Murois, situé au carrefour de l'avenue Jean Moulin et de la rue Jean-Baptiste Poncet. Un ensemble d'habitations nommé « Reverso » sortira de terre ; le végétal y aura toute sa place. Présentation des futurs bâtiments par le biais d'une interview croisée entre le promoteur immobilier Fontanel et l'architecte Séméio.

### Interview d'Aurélié JAYET, conductrice de travaux chez Fontanel, et Silvère WEISS, architecte associé de Séméio

**Saint Laurent de Mure Mag : Pourquoi avoir choisi ce programme sur Saint Laurent de Mure ?**

**Aurélié JAYET (Fontanel) :** Nous souhaitons participer activement à la requalification du Centre Bourg de Saint Laurent de Mure car le concours de la Zac faisait écho à nos objectifs de développement. Ce nouvel ensemble résidentiel propose une offre variée de logements à destination de celles et ceux qui ont fait le choix d'élire durablement domicile à Saint Laurent de Mure. Avec Reverso, nous avons voulu prendre part à une histoire, celle du futur Centre Bourg auquel nous apportons notre savoir-faire avec une réalisation « sur-mesure » qui s'illustre par une architecture à la fois contemporaine et pérenne.

**SLM MAG : Pouvez-vous décrire l'opération ?**

**A. J. :** Au total il y aura **33 appartements**. Le pied des immeubles donnant sur l'avenue Jean Moulin, accueillera des locaux destinés à **2 commerces de proximité**. Le programme s'illustre par une conception pensée pour répondre à toutes les envies et tous les styles de vie. Le plan de masse dessine ainsi **deux univers autour d'un jardin commun** :

- Du côté de l'avenue Jean Moulin, deux bâtiments de 2 et 3 étages, dont un en locatif social cédé à

Alliade Habitat, accueillent un total de 13 appartements. Côté intérieur, 3 bâtiments d'un étage recréent l'esprit d'une maison avec des jardins en rez-de-chaussée.

- Du côté de la rue Jean-Baptiste Poncet et au cœur d'îlot, Reverso varie les ambiances au moyen d'un juste équilibre entre le minéral et le végétal.

**Du studio au 4 pièces**, la typologie proposée des logements vise elle aussi à répondre aux attentes exprimées par nos acquéreurs dont les modes de vie et configurations familiales diffèrent et évoluent. Tous bénéficient d'un jardin, d'un balcon ou d'une terrasse. Nous avons optimisé les apports de lumière naturelle, certains appartements offrent même une triple exposition. Enfin, tous les appartements disposeront d'un parking en sous-sol, et un porche à vélo sera mis à disposition dans le jardin commun.

**SLM MAG : Pouvez-vous nous en dire plus sur l'aspect architectural des bâtiments ?**

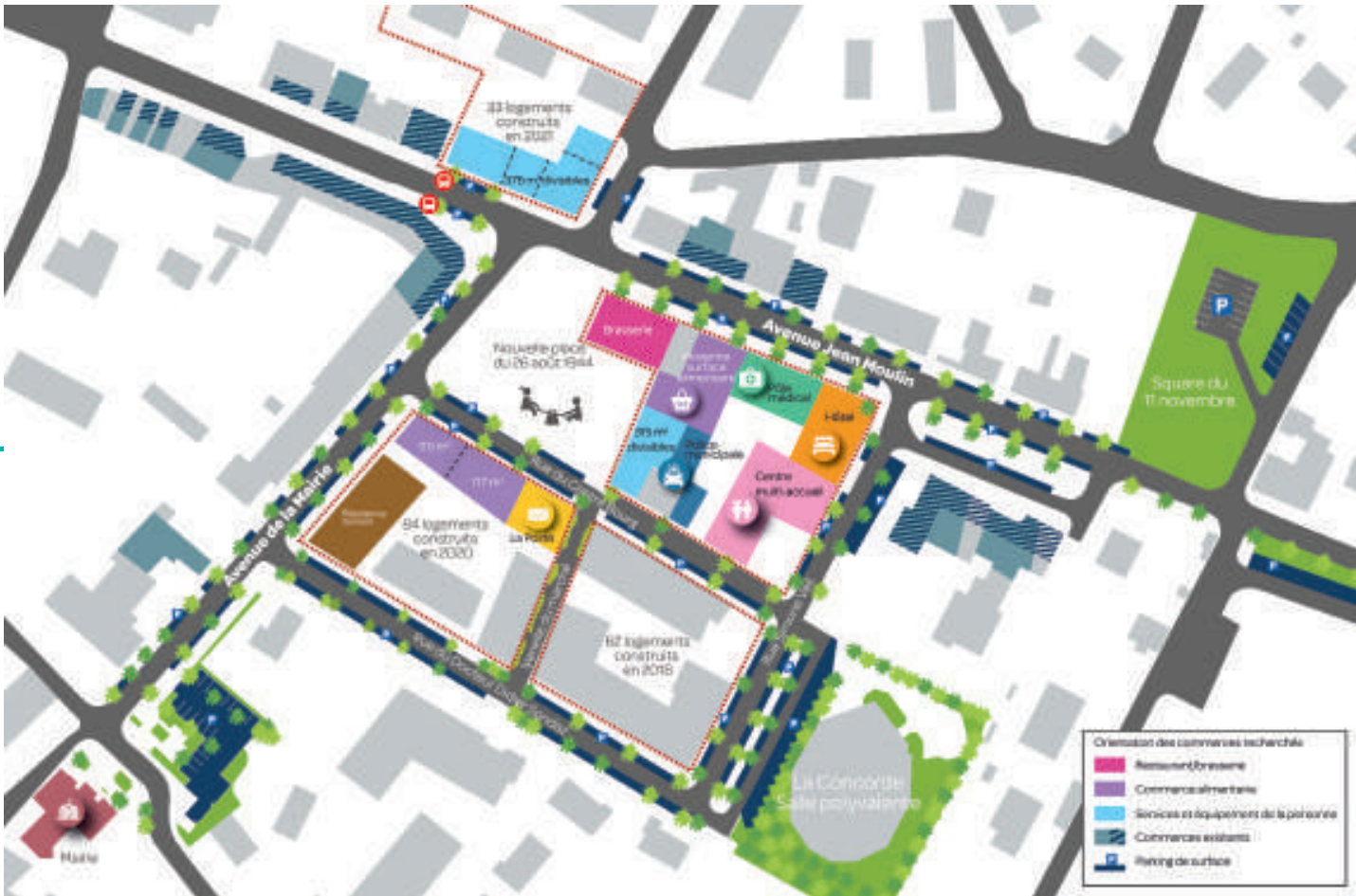
**S.W. :** Les matériaux seront en harmonie avec l'environnement. La résidence Reverso devra faire le lien entre le tissu urbain existant le long de l'avenue Jean Moulin, et la Zac Centre Bourg. Ainsi, les bâtiments seront d'un aspect

en pisé avec un simple enduit blanc : une esthétique simple qui s'accordera durablement avec les maisons aux alentours. Les toits en tuiles feront écho aux autres bâtiments du Centre Bourg. Le jeu des volumes dynamisera l'espace tout en restant à une échelle villageoise (le plus haut immeuble ne dépassant pas le 3<sup>ème</sup> étage). Entre les 2 bâtiments principaux, depuis l'avenue, on aura une vision d'un cheminement largement végétalisé (avec entre autre un jardin suspendu) qui, tout en évoquant un lieu de surprise, ménagera l'intimité du cœur de l'îlot. Le volet paysager a été sérieusement étudié par Mélanie SERRAULT de l'atelier Graphyte.

**SLM MAG : À quel challenge devez-vous faire face ?**

**S.W. :** L'intégration du projet dans son environnement : préserver l'aspect village de Saint Laurent de Mure, tout en intégrant une architecture plus contemporaine.

À partir de notre expertise, nous avons proposé à la collectivité une redistribution des logements afin qu'un maximum d'entre eux soient orientés vers le centre de l'îlot végétalisé. L'intimité des futurs habitants sera préservée, ces derniers bénéficieront d'une vue agréable sur le jardin commun, et les nuisances sonores dues à la circulation des véhicules sera réduite.



## Déménagement de la Poste



La Poste va déménager dans un nouveau local au rez-de-chaussée de l'îlot 5 actuellement en cours de construction. Le déménagement devrait se dérouler pendant l'été 2020, pour une ouverture du nouveau local en septembre 2020.



## DE NOUVELLES LIGNES DE BUS ENTRE L'EST LYONNAIS ET L'AÉROPORT



Depuis le 2 septembre, la ligne de bus 47 a vu le jour. Elle relie ainsi Saint Laurent de Mure à la zone industrielle de Meyzieu (terminus du tramway T3), tout en desservant la commune de Pusignan et l'aéroport Saint-Exupéry.

À partir de l'arrêt "St-Laurent de Mure - Maréchal Juin", les Laurentinois peuvent désormais se rendre au travail, faire du shopping ou bien partir en voyage sans avoir recours à leur véhicule !



Temps de trajet jusqu'à l'aéroport : 13 min. environ



Fréquence : toutes les 30 min.



Amplitude : 6h38 > 00h08

**47**

St-Laurent de M. Marechal Juin → Aéroport St Exupéry → Meyzieu Z.i.

**HORAIRES du 2 sept. 2019 au 23 août 2020**

**Semaine - Samedi - Dimanche et fêtes**

MARECHAL JUIN	6.15	6.45	7.15	7.45	8.15	8.45	9.15	9.45	10.15	10.45	11.15	11.45	12.15	12.45	13.15	13.45	14.15	14.45	15.15	15.45	16.15	16.45	17.15	17.45	18.15	18.45	19.15	19.45	20.15	20.45	21.15	21.45	22.15	22.45	23.15	23.45
AEROP. ST EX.-ROND POINT OUEST	6.21	6.51	7.21	7.51	8.21	8.51	9.21	9.51	10.21	10.51	11.21	11.51	12.21	12.51	13.21	13.51	14.21	14.51	15.21	15.51	16.21	16.51	17.21	17.51	18.21	18.51	19.21	19.51	20.21	20.51	21.21	21.51	22.21	22.51	23.21	23.51
AEROP. ST EX. - GARE ROUTIERE	6.28	6.58	7.28	7.58	8.28	8.58	9.28	9.58	10.28	10.58	11.28	11.58	12.28	12.58	13.28	13.58	14.28	14.58	15.28	15.58	16.28	16.58	17.28	17.58	18.28	18.58	19.28	19.58	20.28	20.58	21.28	21.58	22.28	22.58	23.28	23.58
PUSIGNAN GUTENBERG	6.41	7.11	7.41	8.11	8.41	9.11	9.41	10.11	10.41	11.11	11.41	12.11	12.41	13.11	13.41	14.11	14.41	15.11	15.41	16.11	16.41	17.11	17.41	18.11	18.41	19.11	19.41	20.11	20.41	21.11	21.41	22.11	22.41	23.11	23.41	0.11
PUSIGNAN MAIRIE	6.46	7.16	7.46	8.16	8.46	9.16	9.46	10.16	10.46	11.16	11.46	12.16	12.46	13.16	13.46	14.16	14.46	15.16	15.46	16.16	16.46	17.16	17.46	18.16	18.46	19.16	19.46	20.16	20.46	21.16	21.46	22.16	22.46	23.16	23.46	0.16
L'ODYSEE	6.50	7.20	7.50	8.20	8.50	9.20	9.50	10.20	10.50	11.20	11.50	12.20	12.50	13.20	13.50	14.20	14.50	15.20	15.50	16.20	16.50	17.20	17.50	18.20	18.50	19.20	19.50	20.20	20.50	21.20	21.50	22.20	22.50	23.20	23.50	0.20
MEYZIEU Z.I.	6.56	7.26	7.56	8.26	8.56	9.26	9.56	10.26	10.56	11.26	11.56	12.26	12.56	13.26	13.56	14.26	14.56	15.26	15.56	16.26	16.56	17.26	17.56	18.26	18.56	19.26	19.56	20.26	20.56	21.26	21.56	22.26	22.56	23.26	23.56	0.26

**NOUVEAUTÉ**  
EN CE DÉBUT D'ANNÉE  
**2020**

Le Sytral a mis en place une nouvelle ligne de bus qui relie l'aéroport à Genas.

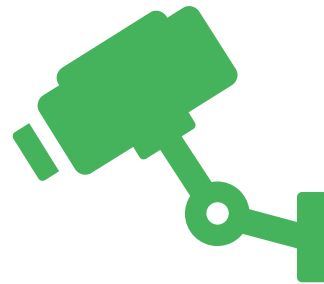
En empruntant la ligne 48 depuis l'aéroport, il sera possible de se rendre en transports en commun à la Maison Du Rhône par exemple.

# DAVANTAGE DE CAMÉRAS DE VIDÉO-PROTECTION

Le déploiement de systèmes de vidéo-protection se poursuit. Après la mise en place de 5 premières caméras en 2018, 5 nouvelles ont été installées en octobre 2019, pour un coût d'environ 85 000 €. Une 3<sup>ème</sup> et dernière phase de déploiement est prévue pour 2020 sur les mêmes bases.

## Localisation des nouvelles caméras :

- 1 caméra angle route d'Heyrieux / avenue du Mont Blanc,
- 1 caméra Route de Toussieu,
- 2 caméras angle chemin de la Vareille / rue du Puits,
- 1 caméra au skate-parc.



# QUID DE L'INSTALLATION DE CAMÉRAS DE SURVEILLANCE PAR LES PARTICULIERS ?

**D**e plus en plus de particuliers se dotent de caméras de surveillance, notamment dans le but de prévenir les cambriolages. Ces dispositifs sont toutefois réglementés afin de respecter la vie privée des personnes filmées (voisins, visiteurs, passants...). Voici quelques précautions à prendre lors de l'installation de tels dispositifs.

- Ne filmer que l'intérieur de sa propriété (par exemple, l'intérieur de la maison ou de l'appartement, le jardin, le chemin

d'accès privé). On n'a pas le droit de filmer la voie publique, y compris pour assurer la sécurité de son véhicule garé devant son domicile.

Pour information, les images capturées peuvent être visualisées par toute personne sur autorisation du propriétaire des lieux. Attention, cependant à bien respecter le droit à l'image et de ne pas porter atteinte à la vie privée des personnes filmées.

- Lorsqu'un particulier emploie des personnes à son domicile (garde d'enfant,

personnel médical...), les règles du code du travail entrent en jeu. Les caméras ne peuvent pas filmer les salariés en permanence durant leur exercice, et ces derniers doivent être informés de la présence et du but de ces caméras.

Si un dispositif ne respecte pas ces règles, les personnes qui le remarquent peuvent saisir les services de police, de gendarmerie ou de police municipale, voire le procureur de la République ou le tribunal civil.

**Article 9 du Code civil :** Chacun a droit au respect de sa vie privée. Les juges peuvent, sans préjudice de la réparation du dommage subi, prescrire toutes mesures, telles que séquestre, saisie et autres, propres à empêcher ou faire cesser une atteinte à l'intimité de la vie privée : ces mesures peuvent, s'il y a urgence, être ordonnées en référé.

**Article L254-1 du code de sécurité intérieure :** Le fait d'installer un système de vidéoprotection ou de le maintenir sans autorisation, de procéder à des enregistrements de vidéoprotection sans autorisation, de ne pas les détruire dans le délai prévu, de les falsifier, d'entraver l'action de la commission départementale de vidéoprotection ou de la Commission nationale de l'informatique et des libertés, de faire accéder des personnes non habilitées aux images ou d'utiliser ces images à d'autres fins que celles pour lesquelles elles sont autorisées est puni de trois ans d'emprisonnement et de 45 000 € d'amende, sans préjudice des dispositions des articles 226-1 du code pénal et L. 1121-1, L. 1221-9, L. 1222-4 et L. 2323-47 du code du travail.

## | SITE SAS

Interview de Loïc AMARGIER,  
directeur d'agence du Groupe  
Edouard Denis

**Saint Laurent de Mure Mag : Pourquoi avoir choisi Saint Laurent de Mure ?**

**Loïc AMARGIER :** Saint Laurent de Mure est une commune que nous apprécions tout particulièrement car éminemment attractive, tant en termes de démographie et de développement qu'en termes de qualité de vie et de services proposés aux administrés ; l'importante demande de locataires ou d'acquéreurs en est un témoin notable !

Il est apparu évident pour le Groupe Edouard Denis de présenter à la collectivité ses ambitions sur ce territoire afin de pouvoir mettre en œuvre son savoir-faire ; l'évidence est telle que nous développons une seconde opération sur la Commune, ayant été désignés lauréats avec notre partenaire EM2C de l'appel à projets pour l'îlot A1 sur la ZAC du Centre-Bourg, où nous réaliserons un ensemble immobilier regroupant pôle médical, hôtel, restaurant, supérette, commerces de proximité, police municipale et crèche, autour d'une nouvelle place « lieu de vie ».

À l'échelle du site SAS / Nicoll, la volonté partagée avec l'équipe municipale était de requalifier et de revaloriser cette friche industrielle historique. Ce fut un véritable défi que nous espérons avoir relevé compte-tenu du caractère innovant et durable de ce projet, et de la qualité de son insertion dans l'environnement.

**SLM MAG : Quels seront les futurs logements ?**

**L. A. :** La philosophie de ce projet intitulé « Grandeur Nature », est de pouvoir proposer une réponse globale au besoin



d'habitation des actuels et futurs Laurentinois, afin que ceux-ci puissent bénéficier d'une opportunité dans ce nouveau lieu de vie, quel que soit leur budget ou leur parcours résidentiel.

Ainsi, les logements seront déclinés du T2 au T5, dans trois typologies d'habitats :

- 24 logements dans de l'habitat collectif.
- 32 logements dans de l'habitat intermédiaire (groupement de logements superposés de faible hauteur avec des caractéristiques proches de l'habitat individuel : accès individualisés et espaces extérieurs privatifs).
- 21 logements dans de l'habitat individuel (maisons individuelles ou jumelées).

Ces produits très différents mais très complémentaires répondent parfaitement aux besoins des résidents ainsi qu'aux nouvelles tendances de l'habitat.

**SLM MAG : À quoi ressembleront-ils ?**

**L. A. :** L'ambition première est de mettre l'accent sur l'aspect paysager et verdoyant du projet, ambition forte mise en musique par l'Atelier Anne Gardoni, notre architecte-paysagiste. La nature est au centre, avec en cœur d'îlot, un vaste espace vert partagé facilitant



la communication, les échanges et le partage entre les occupants, et favorisant le lien intergénérationnel.

L'architecture proposée par notre architecte, le cabinet AU\*M (Pierre Minassian, référence mondiale de l'architecture de luxe, plusieurs fois primé) est très contextualisée. Elle se nourrit de son environnement, du potentiel du site, mais également de son exposition, privilégiant les logements traversants et les espaces extérieurs privatifs. Avec des volumes de bâtiments à échelle humaine, elle s'intègre dans le tissu urbain environnant tout en apportant un confort et un standard d'habitation très contemporain, aux lignes épurées avec une écriture résolument moderne.





# DOSSIER

« RIEN NE SE PERD, RIEN NE SE CRÉE, TOUT SE TRANSFORME »

LAVOISIER.

À Saint Laurent de Mure, comme dans l'ensemble des communes faisant partie de la CCEL, c'est le Syndicat Mixte du Nord Dauphiné (SMND) qui gère la collecte des déchets. Pour le bien de la planète, trier est l'affaire de tous. Il est essentiel de participer à la collecte sélective et réduire les déchets à la source.

## La gestion des déchets

Le Syndicat Mixte Nord Dauphiné représente 5 intercommunalités en région Auvergne-Rhône-Alpes, qui couvrent elles-mêmes 69 communes, 211 655 habitants, 835.9 km<sup>2</sup>.

Pour couvrir l'ensemble du territoire, son activité de collecte et de traitement des déchets est répartie géographiquement sur deux sites : Heyrieux et Bourgoin Jallieu.

Habituellement, les structures compétentes pour la collecte et le traitement

des déchets se financent en partie par une taxe payée par les usagers. Or, la CCEL a décidé que pour les foyers de son territoire, le taux de cette taxe est nul. Les Laurentinois ne payent donc pas de taxe à ce jour pour la collecte et le traitement des ordures ménagères. Pour assurer une recette au SMND qui doit financer ce service public, la CCEL lui verse la somme nécessaire qu'elle prélève sur son propre budget.

## Le cycle des déchets

Trier ses déchets permet de lutter efficacement contre le gaspillage des ressources, d'éviter la pollution et ainsi d'épargner l'environnement. Seulement voilà, à la maison, après avoir consommé un produit, qui ne s'est jamais retrouvé face à ce dilemme : cette brique de lait, cette bouteille d'huile, je les trie ? Je les jette ? Les consignes de tri peuvent varier d'une ville à l'autre, mais le processus de recyclage lui reste identique.

Le verre d'emballage (uniquement les bouteilles, les pots et les bocaux en verre) est à trié à part des autres emballages. On le dépose ainsi dans un point d'apport volontaire qui sera ensuite vidé par un camion grue. Le verre sera alors stocké avant d'être envoyé dans une usine de recyclage.

Les autres déchets sont à jeter soit dans la poubelle d'ordures ménagères, soit dans la poubelle de tri. Les déchets de la



► La collecte sélective (bacs jaunes) a lieu les lundis matin pour les habitations à l'Ouest de l'autoroute A432, et les jeudis matin pour celle à l'Est. La collecte des ordures ménagères (bacs d'une autre couleur qui diffère selon les habitants) se fait les mardis et vendredis matin.

► Les conteneurs poubelles doivent être sortis la veille au soir du ramassage et rentrés sur les propriétés privées le jour du ramassage.

poubelle d'ordures ménagères vont être incinérés alors que ceux de la poubelle jaune de collecte sélective seront apportés au centre de tri pour qu'ils aient une seconde vie.

Au centre de tri, des personnes que l'on nomme des « opérateurs », trient les emballages qui défilent sur un tapis roulant. Ils retirent les erreurs de tri, c'est-à-dire les objets ne devant pas se trouver dans le bac jaune, à la main. Les déchets recyclables (bouteilles et flacons en plastique, papiers, emballages cartonnés, emballages en métal) sont ainsi divisés avant d'être de nouveau triés par des machines. Celles-ci les compresseront ensuite pour en faire de gros cubes que l'on appelle des « balles ». Ces balles sont alors vendues à des recycleurs, qui, au sein de leur centre, les ouvrent et nettoient les emballages afin d'obtenir de la matière propre.

Par la suite, chaque matière est transformée : les métaux sont d'abord fondus puis changés en plaque, le plastique est broyé et ramolli avant d'être réduit en granulé, et le carton et le papier deviennent de la pâte avant d'être enroulé en bobine. Ainsi préparée, la matière est prête à être utilisée pour fabriquer de nouveaux produits.

### LE SAVIEZ-VOUS ?

le verre est  
recyclable  
indéfiniment.

Les points d'apports volontaires pour la collecte du verre sont situés : rue des Anciens Combattants, rue Ferdinand Gauthier, Route d'Heyrieux, rue Grand de Vents, rue Victor Broizat, rue du 8 mai 1945, rue de la Côte, Place du 26 août 1944, rue de la Croix Blanche, à La Concorde, rue de Chamonix, au Bois du Baron, Impasse du Pioré (Poullieu).

# Le tri des déchets à Saint Laurent de Mure

Au pied du domicile des Laurentinois, deux bacs servent à la collecte des déchets en porte-à-porte :



## LE BAC JAUNE

- ▶ **Bouteilles et flacons en plastique**
  - Bouteille d'eau, de lait, de jus
  - Flacon gel-douche ou shampoing
  - Bidons de produits ménagers
  - Bouteille d'huile
- ▶ **Emballages métalliques (acier et aluminium)**
  - Boîtes de conserve
  - Canettes et barquettes en aluminium
  - Bouchons ou couvercles en métal
  - Aérosols non toxiques vidés (déodorants, mousse à raser...)
- ▶ **Emballages cartonnés**
  - Boîtes en papiers et cartons (boîte de céréales, de gâteau, d'œufs...)
  - Briques alimentaires (lait, soupe, jus de fruits...)
- ▶ **Papiers**
  - Journaux, magazines, livres, cahiers, prospectus
  - Enveloppes en papier blanc et papiers de bureaux



## NE PAS METTRE

- De cartons bruns (ni enveloppes kraft)
- De barquette plastique ou polystyrène
- Les plastiques entourant les revues ou sacs plastiques
- Le papier peint
- Le papier photo
- Les tickets de caisse
- Les mouchoirs, les essuie-tout
- Les pots de yaourt

## LE BAC À ORDURES MÉNAGÈRES

(la couleur peut différer selon les habitants)

- Papiers ou cartons gras ou souillés
- Essuie-tout, mouchoirs, lingettes ou couches culottes
- Verres cassés
- Filtres et capsules de café
- Pots de yaourt, de fromage blanc et de beurre
- Barquettes en plastique ou en polystyrène
- Films, sacs et suremballages en plastique



## LE SILO À VERRE

- Bouteilles en verre
- Bocaux et pots en verre



## NE PAS METTRE

- La vaisselle, la porcelaine, la faïence
- Les bouchons, les capsules et les couvercles
- Les vitres, miroirs ou verres cassés



## COMPOSTEUR

- Déchets alimentaires (épluchures et restes de repas)

Transformer le reste de ces repas en énergie, c'est possible ! 30% des ordures ménagères sont biodégradables. Les placer dans un bac à compost permet à la fois de réduire les ordures qui seront incinérées mais également d'enrichir les jardins naturellement !

Le SMND propose d'acquérir un composteur en plastique recyclé noir au prix de 20 €. Pour plus d'information rendez-vous sur le site [www.smnd.fr/Le-compostage.html](http://www.smnd.fr/Le-compostage.html)

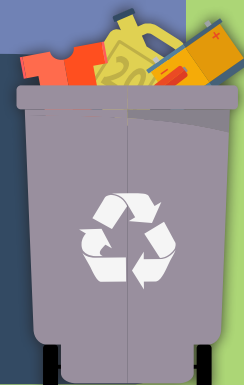


En cas de doute sur le tri des déchets, l'application « Guide du tri » est disponible sur smartphones et tablettes numériques. Après l'avoir téléchargée, il suffit de saisir la marque ou le nom de l'emballage, et l'appli indique pour chaque élément s'il est à jeter ou à trier. Elle donne également la bonne couleur de bac en fonction de la géolocalisation.



## DÉCHETTERIE OU CENTRE DE TRI APPROPRIÉ

- Gros cartons d'emballages
- Déchets verts de jardin et bois
- Meubles, matelas...
- Pièces métalliques
- Béton, briques, terre, cailloux, carrelages...
- Déchets d'équipements électriques et électroniques
- Textiles : draps, vêtements...
- Huiles alimentaires et huiles de vidange
- Piles et batteries
- Bouchons en liège
- Médicaments (à remettre en pharmacie)



## LE SAVIEZ-VOUS ?

- Avec 6 bouteilles d'eau en plastique on peut fabriquer un tee-shirt.
- Avec 114 aérosols on peut obtenir une trottinette.
- Avec 700 canettes on peut réaliser un vélo.

## Durée de vie des déchets :

- Mouchoir : 3 mois
- Journal : 3 à 12 mois
- Allumettes : 6 mois
- Peau de banane : 6 mois
- Chewing gum : 5 ans
- Bouteille en verre : 5 000 ans
- Cigarette : 1 à 2 ans
- Sac plastique : 38 ans
- Puce électronique : 100 ans
- Pile : 200 ans
- Canette : 200 ans
- Bouteille plastique : 500 ans

# Une borne de recharge pour les véhicules électriques

Les propriétaires de voitures électriques peuvent désormais utiliser la borne de recharge située au parking du stade depuis septembre 2019.

Via cette borne, deux véhicules peuvent être alimentés en même temps. Des places de parking sont réservées à cette occasion, la durée de la recharge dépend

ensuite du type de véhicule. Deux branchements sont également prévus pour les vélos électriques.

### Combien ça coûte ?

Pour utiliser la borne, les usagers doivent se procurer un badge SYDER (15 €, valable à vie) sur le site [izviva.com](http://izviva.com). Ce pass est valide dans tout le département du Rhône, hormis en métropole. La recharge



d'un véhicule revient alors à 0.24 € / Kwh. Pour les automobilistes utilisant un autre badge, le tarif revient à 0.34 € / Kwh. Enfin, le Kwh coutera 0.44 € pour les personnes ne possédant aucun badge.

**Vendredi 17 janvier à 20h30**

Salle de la Fruitière,  
Bâtisse du Bois du Baron

## SPECTACLE *QUARTET VOCAL PARODIQUE*

À la croisée de la musique, de la danse et du théâtre, le quartet vocal offre un spectacle mêlant délicieusement polyphonie vocale, humour et poésie. Les quatre interprètes de Tagadatsing revisitent un répertoire composé de musiques anglo-saxonnes des années 30 à nos jours, mélangeant avec virtuosité standards de jazz, pop music, gospels et musiques de film.



**Du 3 au 22 février**

Salle d'exposition Docteur Sondaz,  
2<sup>e</sup> étage de la Bâtisse du Bois du Baron

## EXPOSITION *PEINTRES RHÔDANIENS*

Depuis les années 1930 et surtout 1960, le Conseil général a soutenu la création artistique contemporaine. À travers cette exposition, le public pourra admirer les œuvres d'artistes talentueux depuis Combet-Descombes jusqu'à Jarousse, en passant par Laplace, Couty, Fusaro et tant d'autres à même de représenter près d'un siècle de productions artistiques dans le département.

**Vendredi 7 février à 20h30**

Salle de la Fruitière,  
Bâtisse du Bois du Baron

## SPECTACLE *FEARLESS*

Marine Baousson a peur de tout, tout le temps. Elle a peur d'être moche. D'être nulle au lit. De ne pas avoir d'enfants. Peur d'être ridicule. De déranger. De rire trop fort. De parler trop. Peur d'avaler de l'eau de mer par le nez, du coup elle préfère la piscine. Elle a peur de ne pas aimer. De ne pas être aimée ! *Fearless*, c'est le spectacle d'une peureuse qui essaye de ne plus l'être... En plus, « *Fearless* » ça fait un peu titre d'album de Beyoncé.

**Vendredi 13 mars à 20h30**

Salle de la Fruitière, Bâtisse du Bois du Baron

## SPECTACLE *CONFÉRENCE DE PRESQUE*

De renommée interrégionale, trois enseignants chercheurs, viennent présenter dans une conférence musicale faussement scientifique mais réellement loufoque, leurs derniers travaux de recherche autour de la chanson d'expression française. Utilisant une méthode d'approche fondée sur la rigoureuse approximation, voilà l'occasion d'aborder des sujets aussi fondamentaux que : La chanson de geste est-elle muette ? La chanson engagée de gauche peut-elle être maladroite ?



**Samedi 4 avril**

## JOURNÉE DE *L'ENVIRONNEMENT*

Plus d'informations à venir sur cette grande journée citoyenne du ramassage des déchets sauvages.

**Vendredi 10 avril à 20h30**

Salle de la Fruitière,  
Bâtisse du Bois du Baron

## SPECTACLE *JULIEN SANTINI S'AMUSE*

Julien Santini est un comédien qui parle de lui comme personne, vu qu'il se pratique depuis longtemps. Dans le spectacle *Julien Santini s'amuse*, vous trouverez entre autre : le sosie d'Enrico Macias sans l'accent mais avec la chemise, une déclaration d'amour à la Fonction Publique, une interprétation du « regard coup de foudre » qui ne vous laissera pas indifférent(e).

**Vendredi 8 mai à 10h30**

Du parvis de la Mairie au Monument aux Morts

## COMMÉMORATION DE *LA FIN DE LA 2<sup>DE</sup> GUERRE MONDIALE*

Pour notre devoir de mémoire, honorons le 8 mai les soldats de 1939-45 disparus pour notre liberté. Le cortège se formera sur le parvis de la Mairie et s'arrêtera au Monument aux Morts pour la Cérémonie.

**Vendredi 15 mai à 20h30**

Salle de la Fruitière, Bâtisse du Bois du Baron

## SPECTACLE *L'ÊTRE RECOMMANDE*

Arti, artiste feutriste depuis des générations, s'est donné pour mission d'embellir, de coloriser tous les visages ternis par le gris de la morosité ambiante... Cependant, dans la rue comme dans la vie, Arti cherche sa place. Et pas seulement ! Il cherche aussi la femme de sa vie. Ce nouveau spectacle de Carnage Productions, comme à son habitude, est une belle balance entre rire et émotions.

## UN NOUVEL E.H.P.A.D. ET UNE FUTURE RÉSIDENCE AUTONOMIE

### Deux nouveaux établissements pour les Aînés

Un nouvel EPHAD situé à Saint Bonnet de Mure sera construit afin de répondre aux normes de sécurité actuelles et d'assurer un meilleur confort aux résidents accueillis.

Focus sur ce projet dont la première pierre a été posée courant de l'été 2019.

À proximité, une résidence autonomie ouvrira ses portes.



### L'EPHAD L'accueil d'aujourd'hui

**C**et EPHAD ouvert en 1986, accueille des personnes âgées de plus de 60 ans dépendantes physiquement et/ou psychiquement. Il appartient au syndicat intercommunal du même nom qui a ensuite confié sa gestion à l'ACPPA.

Les séniors se voient servis le petit-déjeuner dans leur chambre ou au salon collectif. Après la toilette du matin, place aux animations. Diverses activités sont

proposées tout au long de la journée : jeux de société et de mémoire, séance de gymnastique douce, chant, cinéma... Autant de moments de rencontre, de partage et de convivialité entre résidents.

Pour ceux qui ont la chance d'en bénéficier, les visites les plus attendues sont celles des familles et amis. Aussi, les invités peuvent déjeuner avec leur parent dans une salle qui leur est dédiée. Pour tous, des animations sont organisées.

### Les démarches pour intégrer l'EPHAD L'Accueil



- Retirer le dossier directement à l'EPHAD L'Accueil - 10 montée du Château 69720 Saint Bonnet de Mure Tel : 04 78 40 43 17
- Faire la démarche sur le site <http://ehpad-laccueil.groupe-acppa.fr/>



## | L'EPHAD de demain

Confronté à des nécessaires travaux de modernisation, le syndicat intercommunal a décidé de faire procéder à la construction d'un nouvel établissement. Propriété de l'OPAC, construit par cet office public et confié en gestion à l'ACPPA, le futur établissement restera habilité à 100 % à l'aide sociale.

Il comprendra des lieux communs, ainsi que 84 chambres individuelles dont 14 formeront une unité destinée

aux personnes souffrant de la maladie d'Alzheimer ou de maladies apparentées. Chaque chambre bénéficiera de sa propre salle de bain avec douche intégrée. Le nouvel EPHAD dont l'ouverture est prévue pour 2021, disposera d'une balnéothérapie, d'un salon de coiffure, d'une salle de kinésithérapie et d'un confort hôtelier en adéquation avec les personnes dépendantes.

L'équipe soignante sera composée d'un médecin coordinateur, d'un cadre

de la santé, d'un psychologue, d'un ergothérapeute, de 4 infirmiers et de 24 aides-soignants. Comme aujourd'hui, le futur EPHAD fera également appel à l'extérieur à des kinésithérapeutes, médecins, orthophonistes, coiffeurs, pédicures... Enfin, un personnel d'animation, d'entretien, de cuisine et des services administratifs permettra d'assurer le confort matériel et moral des locataires.



Vue du futur EHPAD depuis son entrée



Vue du futur EHPAD depuis la montée du Château

## | Une future résidence autonomie

D'ici 2 ans, cette résidence accueillera les Aînés autonomes souhaitant échapper à la solitude et se sentir plus en sécurité. Le syndicat L'ACCUEIL a lancé une procédure de mise en concurrence pour sélectionner un partenaire qui sera

chargé de construire puis gérer une nouvelle résidence autonomie.

Celle-ci sera composée de 40 logements (T1 + T1bis) pour 55 places. Les locataires pourront disposer de leur propre mobilier, d'une salle d'animation commune et, s'ils le souhaitent, de repas préparés.



## G.E.H.C.M.

(Groupe d'Études Historiques de la Contrée de Meyzieu)

Une association qui assure l'inventaire et la protection du patrimoine des communes de la contrée de Meyzieu.

Pourquoi à Saint Laurent de Mure, une rue et une salle de réunion portent-elles le nom de Jean-Baptiste PONCET ? Quel homme se cache derrière ce patronyme ? Gisèle CHOLLIER et Christiane GEOFFRAY, respectivement présidente et secrétaire du GEHCM, sont venues répondre à ces interrogations.

**Saint Laurent de Mure Mag :** Quel est le lien entre Jean-Baptiste PONCET et la commune ?

**GEHCM :** Jean-Baptiste PONCET (3 février 1827- 6 janvier 1901) est né dans une famille de cultivateurs, à Saint Laurent de Mure, au quartier du Plâtre. Désormais oublié, cet artiste a connu ses heures de gloire dans la deuxième moitié du XIX<sup>ème</sup> siècle, contribuant ainsi au rayonnement de la commune. On peut trouver sa belle tombe dans le cimetière « La Ville » à Saint Laurent, dont la restauration a d'ailleurs obtenu le prix du Patrimoine en 1996, remis par le Conseil Général du Rhône.

**SLM Mag :** Quel artiste était-il ?

**GEHCM :** Jean-Baptiste PONCET a réalisé des œuvres variées : il oscillait entre la peinture, le dessin et la gravure. Repéré à ses 15 ans par Hippolyte FLANDRIN, un disciple d'INGRES, il entra à l'École des Beaux-Arts de Lyon dont il est devenu professeur de dessin en 1885. Entre temps, son succès fut tel qu'il quitta Lyon pour la capitale afin d'exposer des tableaux dans les salons parisiens. Sous la direction d'Hippolyte FLANDRIN, il réalisa également les décors de plusieurs églises (les fresques de l'église d'Ainey à Lyon, la nef de Saint-Germain-des-Prés à Paris).

**SLM Mag :** Comment peut-on catégoriser son style ?

**GEHCM :** C'était un artiste académique avec un soin particulier pour les détails. Plus connu pour ses portraits réalistes, l'artiste se donnait parfois à l'idéalisme en explorant aussi la peinture d'histoire mythologique ou religieuse.

**SLM Mag :** Où peut-on trouver ses œuvres ?

**GEHCM :** Différents musées possèdent certaines de ces œuvres picturales. Parmi eux, le musée des Beaux-Arts de Lyon, le musée des Beaux-Arts et d'archéologie de Vienne, de Guéret, ou encore le musée du Louvre qui conserve de lui un dessin d'après son tableau *Un jeune joueur de flûte au bord de la mer*.



Jean-Baptiste PONCET  
Autoportrait (1857) © Musées de Vienne, studio Guy Renaux

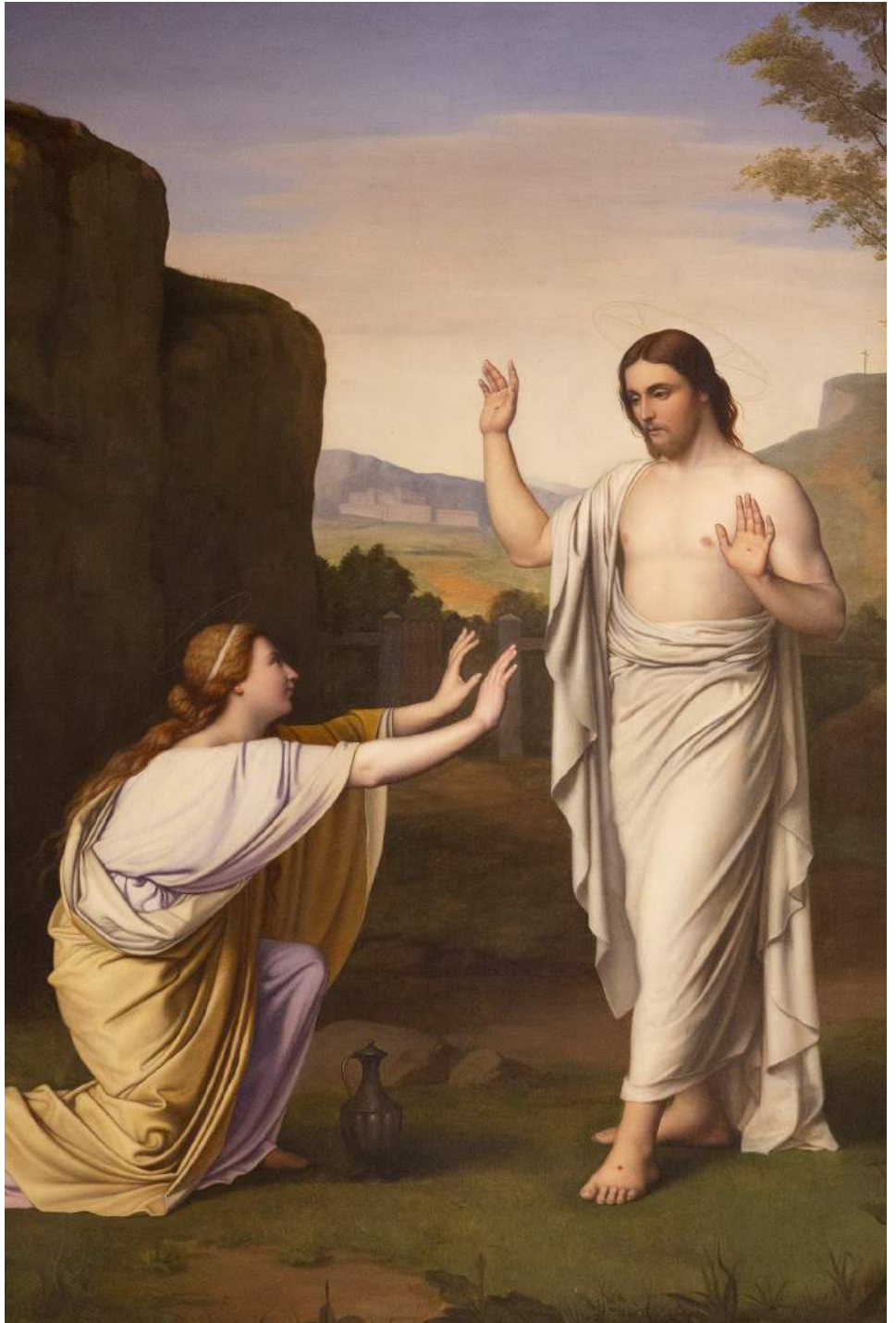


Portrait de Joséphine Bonnafous (1853)  
Cette dernière est devenue sa femme en 1863.





Jeune Joueur de flûte (1870) © RMN



Orphée sur le mont Rhodope  
© Didier Michalet



## UNE FIN D'ANNÉE FESTIVE

Malgré le froid saisonnier, la commune était vivante et chaleureuse en cette période de fêtes.

Des événements prisés qui créent des liens sociaux et humains forts à Saint Laurent de Mure.

Cet automne a d'abord été marqué par les cent ans de Lucie Grana. Pour l'occasion, le CCAS a organisé une réception en l'honneur de cette Laurentinoise née le 21 septembre 1919. Issue d'une famille de paysans, Lucie Grana vit avec simplicité dans la maison qui l'a vu naître. Pour sa famille et ses amis qui l'ont grandement entourée en ce jour de fête, comme pour les Laurentinois, Lucie Grana représente un repère essentiel. Son histoire et son expérience sont une belle richesse qu'elle transmet volontiers.

Le 8 décembre, ce n'étaient plus les bougies de Lucie Grana mais le défilé des lampions qui a réuni les Laurentinois. Arrivé à la mairie, le public venu en nombre a exploré du regard un spectacle placé sous le signe de la magie et de l'enfance. Une redécouverte des contes qui a émerveillé adultes et enfants. Merci aux enfants de l'Accueil de Loisirs, au Comité des Fêtes, au Sou des Ecoles, à la Batterie Fanfare et aux Sapeurs-

Pompiers, qui ont contribué à la réussite de ce bel événement.

Les plus petits ont eux aussi profité d'un univers poétique durant ce mois de décembre. Les enfants de la crèche Les Renardeaux et de la garderie récréative ont pu éveiller leurs sens durant le spectacle musical « À bord de mon rêve » qui leur a réservé un voyage plein de douceur.

Un brin de tendresse, un concentré de convivialité et de la bonne humeur à ras bord, c'est en partie le secret pour un repas des aînés réussi. Le samedi 14 décembre, 262 Laurentinois d'au moins soixante-dix ans se sont réunis sous le chapiteau pour un repas de fin d'année rempli de fantaisies. Le Centre Communal d'Action Sociale n'a pas oublié les 340 séniors qui n'ont pu se rendre à la fête. Les bénévoles du CCAS et des membres du Conseil Municipal sont ainsi allés à leur rencontre afin de leur offrir un délicieux panier garni.











ADRESSEZ VOS PLUS  
BELLES PHOTOS ET  
RETROUVEZ-LES AU DOS  
DE VOTRE PROCHAIN  
SAINT LAURENT DE MURE  
MAGAZINE



[COMMUNICATION@SAINTLAURENTDEMURE.ORG](mailto:COMMUNICATION@SAINTLAURENTDEMURE.ORG)