

# Tűzvédelmi Szabályzat

## M.3 melléklete

### Tűzriadó terv

Tátra téri Piac

2023.

#### Tartalomjegyzék

1	A tűz észlelése, jelzése, riasztás .....	2
1.1	Általános előírások.....	2
1.2	Tűzészlelés, jelzés .....	2
1.2.1	Tűzjelzés tűzjelző berendezéssel.....	2
1.2.2	Személyes észlelés és jelzés.....	2
1.2.3	Tűzjelzés, téves jelzés kezelése .....	2
1.3	Belső tűzriasztás.....	3
1.3.1	Tűzjelző berendezés hangjelzője.....	3
1.3.2	Szóban történő riasztás.....	3
1.4	Tűzjelzés távbeszélőn .....	3
1.4.1	Tűzjelzésre használható telefonszámok.....	3
1.4.2	A tűzjelzés tartalma.....	3
2	Kiürítés, mentés .....	3
2.1	Kiürítés.....	3
2.1.1	A létesítmény elhagyásának módja.....	3
2.2	Mentés.....	3
3	Tűzoltás, kárelhárítás.....	4
3.1	Veszélyforrások .....	4
3.1.1	Pánik-helyzet .....	4
3.1.2	Füst és égési gázok, hőszugárzás .....	4
3.1.3	Elektromos áram .....	4
3.1.4	Veszélyes anyagok jelenléte .....	5
3.1.5	Vezetékes gáz .....	5
3.2	Tűzoltó készülék, felszerelés használata.....	6
3.2.1	Általános szabály .....	6
3.2.2	Tűzoltó készülék alkalmazása .....	6
3.2.3	Fali tűzcsap alkalmazása .....	6
3.2.4	Egyéb oltási módszerek .....	7
3.3	Közreműködés a tűzoltóság beavatkozásában.....	8
3.3.1	Általános .....	8
3.3.2	Információ átadása.....	8
3.3.3	Helyszín biztosítása .....	8
3.4	Teendők tűz, rendkívüli esemény után.....	8
3.4.1	Tűzvizsgálat.....	8
3.4.2	Rendkívüli karbantartás, javítás, csere .....	8
4	Függelékek jegyzéke .....	9

# 1 A tűz észlelése, jelzése, riasztás

## 1.1 Általános előírások

Aki tüzet, vagy annak közvetlen veszélyét észleli, köteles azt haladéktalanul jelezni a tűzoltóságnak, vagy ha erre nincs lehetősége, a rendőrségnek vagy a mentőszolgálatnak, illetőleg a települési önkormányzat polgármesteri hivatalának (körjegyzőségnek).

*Megjegyzés: A rendőrség, a mentőszolgálat, a polgármesteri hivatal (körjegyzőség), a hozzá beérkezett tűzjelzést köteles haladéktalanul továbbítani az állandó készenléti szolgálatot ellátó tűzoltósághoz.*

A tűz jelzéséhez, a tűzvédelmi törvény hatálya alá tartozóknak a segítségkéréshez híradási eszközöket kötelesek rendelkezésre bocsátani, szükség esetén járműveikkel segítséget nyújtani.

*Megjegyzés: Ez a gyakorlatban azt jelenti, hogy a környező épületekben, szabadtéren, a szabadtéren, a szomszédos épületben keletkező tűz jelzésére kötelesek rendelkezésre bocsátani a telefonjukat.*

A tűzoltóság felé történő tűzjelzés távbeszélőn vagy a Biztonsági helyiségben, Piacfelügyeleti irodán, illetve automatikus érzékelők, kézi jelzésadó útján automatikus átjelzéssel történik.

Az eloltott tüzet is jelezni kell, részben a visszagyulladás veszély miatt, részben azért mert a tűz során történt kár rendezése során a biztosító feltételként határozhatja meg a hatósági bizonyítvány bemutatását. Hatósági bizonyítványt a hatóság csak az általa ismert, számára jelzett tüzesetekről ad ki.

## 1.2 Tűzészlelés, jelzés

### 1.2.1 Tűzjelzés tűzjelző berendezéssel

A Tátra téri Piacon tűzjelző berendezés működik, az automatikus érzékelőkkel védett helyiségekben az automatikus tűzjelző érzékelők észlelik az eseményt. A tűzjelzést helyileg a biztonsági szolgálat, illetve a piacfelügyelet észleli.

A Tátra téri Piacon ahol rendelkezésre áll kézi jelzésadó, tűz esetén működésbe kell azok valamelyikét.

A tűzjelzést távfelügyeleti rendszer automatikusan továbbítja a hivatásos tűzoltóság ügyeletére. Amennyiben a jelzés téves, gondoskodik a jelzés törléséről és lemondásáról.

### 1.2.2 Személyes észlelés és jelzés

A tűz észlelése esetén amennyiben az az egyszerűbb, szóban jelezni kell a biztonsági személyzetnek, illetve az Integrit-XX Kft., helyszínen, vagy helyszín közelében lévő munkavállalójának.

### 1.2.3 Tűzjelzés, téves jelzés kezelése

A biztonsági személyzet a tűzjelző jelzése alapján, azonosítja a tűz helyét, nyugtázza a jelzést és a helyszínen meggyőződik a jelzés valódiságáról.

A személyesen jelzett tűz esetén is ellenőrzi a helyszínt, és amennyiben tűz van, működteti a kézi jelzésadókat valamelyikét.

Amennyiben az átjelzés nem működik, telefonon jelzik a tüzet a Hivatásos Tűzoltóság ügyeletére.

Téves jelzés esetén a biztonsági személyzet értesíti az Integrit-XX Kft-t, a szükséges vizsgálat érdekében.

*Megjegyzés: A jogszabályban meghatározott esetekben a tűzjelző berendezés rendkívüli karbantartásáról kell gondoskodni.*

## 1.3 Belső tűzriasztás

### 1.3.1 Tűzjelző berendezés hangjelzője

A tűzjelző berendezés az Új Csarnokban felszerelt hangjelzői tűz esetén megszólalnak, ezzel jelezve, hogy szükségessé válik az épület kiürítése.

### 1.3.2 Szóban történő riasztás

A tűzjelzéssel párhuzamosan minden esetben el kell kezdeni a belső riasztást, azaz az épületekben tartózkodók értesítését, melynek során fel kell szólítani a bent tartózkodókat az érintett helyiség, helyiségcsoport, épület elhagyására.

Az Új Csarnokban tartózkodókat hangosbemondón, a Régi Csarnok épületben tartózkodókat hangos szóval kell tájékoztatni az eseményről.

A tájékoztatás során kerülni kell a pánik kialakulását. Érthető, megfelelően hangos és rövid információval kell őket ellátni. „TŰZ VAN. KÉREM, A KIJÁRATOKON KERESZTÜL HAGYJÁK EL AZ ÉPÜLETET.”

Meg kell arról győződni, hogy az érintettek megértették-e a figyelemfelhívást.

## 1.4 Tűzjelzés távbeszélőn

### 1.4.1 Tűzjelzésre használható telefonszámok

Katasztrófavédelem, Hivatásos tűzoltóság 105

Egységes segélyhívó szám 112

### 1.4.2 A tűzjelzés tartalma

A tűzjelzés során közölni kell a következőket

- a tűzeset helyét (kerület, utca, házszám)
- mi ég, milyen terjedelemben, a tűz mit veszélyeztet?
- emberélet van-e veszélyben,
- bejelentő személy nevét és a jelzésre használt készülék telefon-számát,

A jelzésnél lehetőleg próbáljunk higgadtak maradni és ne túlozzuk el a dolgokat. A jelzést véve a híradó ügyeletes rögtön riassza az egységeket, de előfordul, hogy további információkat kér. Ne tegyük le rögtön a telefont.

## 2 Kiürítés, mentés

### 2.1 Kiürítés

#### 2.1.1 A létesítmény elhagyásának módja

A létesítményből való menekülést fegyelmezetten a szabadba vezető kijáratok irányába kell végrehajtani, amelyet, a tűzjelzést követően haladéktalanul meg kell kezdeni az alábbiak szerint.

A helyiség kiürítése a Tűzriadó Terv rajzain feltüntetett kiürítési útvonalakon történjen. Azon helyiségek kiürítését, melyek közvetlenül a szabadba nyíló kijáratokkal rendelkeznek, lehetőség szerint ezeken, a kijáratokon keresztül kell elhagyni.

Az épületet elhagyók legalább 10 méterre távolodjanak el az érintett épületektől és a környező tűzcsapoktól, hogy ne gátolják a tűzoltógépjárművek közlekedését illetve a tűzoltók beavatkozását. A kijelölt gyülekezési hely a Tátra tér rajzon jelölt része. Itt van lehetőség a létszám ellenőrzésére.

### 2.2 Mentés

A kiürítésnél segíteni kell azokat, akik fizikai, vagy mentális állapotuk alapján erre rászorulnak.

### 3 Tűzoltás, kárelhárítás

#### 3.1 Veszélyforrások

##### 3.1.1 Pánik-helyzet

A bent tartózkodók vélt vagy valós veszélyhelyzetben pánikba eshetnek és megpróbálnak saját, illetve mások testi épségét sem kímélve elhagyni a helyiséget, illetve szabadba jutni.

Ellensúlyozás: A kiürítést a pánik kialakulásának elkerülésével, a rend fenntartásával, a munkahelyi vezetők, biztonsági személyzet összehangolt, fegyelmezett, irányításával, aktív és segítő közreműködésével kell végrehajtani.

##### 3.1.2 Füst és égési gázok, hőszugárzás

A tűz során keletkező égéstermékek akadályozzák a látást, tájékozódó képességet, továbbá a mérgező tartalmuk hosszabb távon egészségkárosodást, akár halált is okozhat. A tűz és a füst környezetében a hő a ruházat meggyulladását, illetve a bőr, haj és a légutak károsodását okozhatja.

Ellensúlyozás: A Régi csarnokban létesült természetes hő és füstelvezető szerkezet. A nyitó szerelvények a galérián találhatók.

A forró füst a tűz kezdeti szakaszában a mennyezet alatt gyűlik össze, majd megtölti a helyiséget. A tűz korai szakaszában az alsó, padlóhoz közeli sávban alacsonyabb a füstkoncentráció és a hőmérséklet.

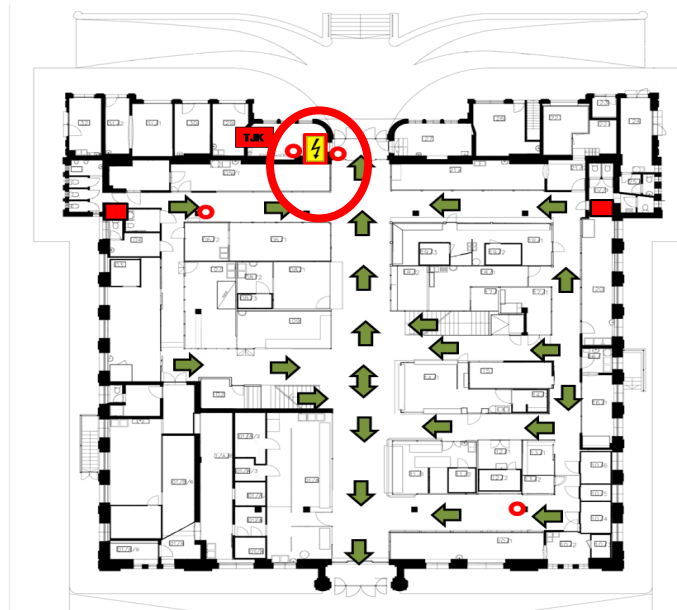
A helyiség, épületszint, illetve az épület haladéktalan és gyors elhagyásával csökkenthető a sérülés veszélye. Amennyiben a füstelvezetés ellenére a közlekedőn füst van, lehajolva, lehetőség szerint az arcot és a légutakat nedves textillel védve nagyobb esély van a sérülésmentes menekülésre.

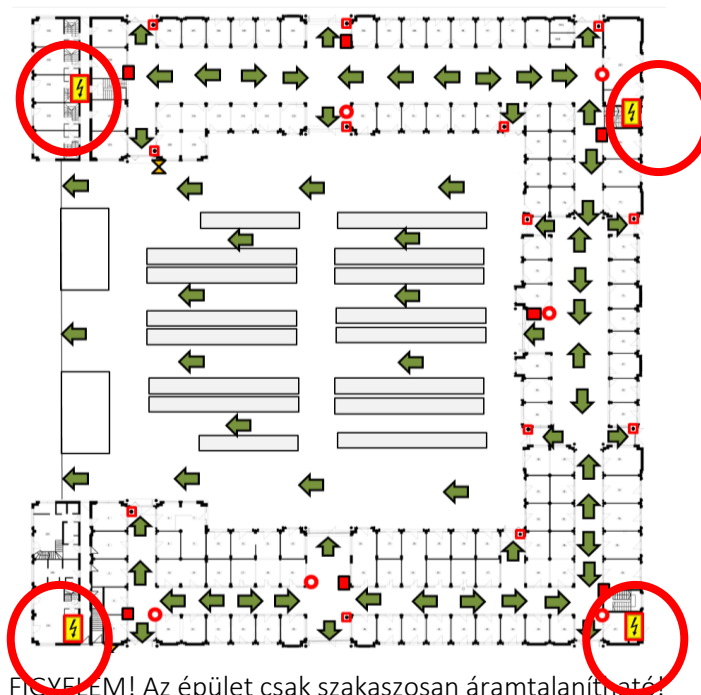
##### 3.1.3 Elektromos áram

A feszültség alatt lévő elektromos berendezések, készülékek jelenlétében, a vízzel oltás során fennáll az áramütés veszélye. Ellensúlyozás: A veszély csökkenthető részleges (berendezésre, helyiségre, helyiségcsoportra), vagy az épületre kiterjedő áramtalanítással. Az áramtalanításra lehetőleg a kiürítés befejezése után indokolt sort keríteni.

##### Áramtalanítási hely

Régi csarnok földszint





FIGYELEM! Az épület csak szakaszosan áramtalanítható!

### 3.1.4 Veszélyes anyagok jelenléte

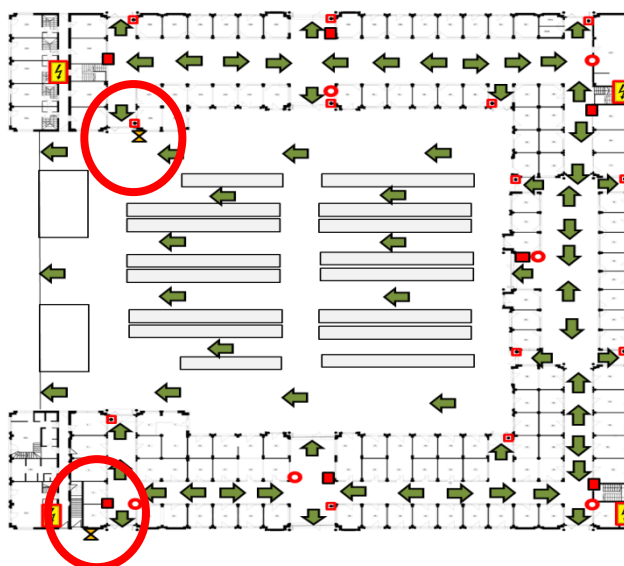
Az kereskedelmi egységek üzemserű működése során különböző "fokozottan tűz- vagy robbanásveszélyes" és "mérsékelt tűzveszélyes" osztályú anyagokat (tisztítószer, festék, hígító, aeroszolok stb.) használnak és a folyamatos tevékenység fenntartásához szükséges mennyiségben tárolnak, a mennyiség nem haladja meg üzletenként a 200 litert.

Ellensúlyozás: A tűzjelzős védelem megakadályozza a nagy kiterjedésű tűz kialakulását. Az épületben elhelyezett hordozható tűzoltó készülékek fajtája és száma biztosítja a tüzet észlelő hatékony beavatkozását a tűz kialakulásának kezdeti szakaszában.

### 3.1.5 Vezetékes gáz

Az ÚJ Csarnokban vezetékes gáz és gázüzemű berendezések vannak, melyek sérülése, meghibásodása esetén a kiáramló gáz a levegővel keveredve robbanásveszélyes koncentrációban robbanást okozhat. Ellensúlyozás: A kockázat csökkenthető a gáz főelzáró elzárásával.

Gázelzárási hely



Tűz esetén, függetlenül annak helyétől indokolt a gázellátás megszakítása.

## 3.2 Tűzoltó készülék, felszerelés használata

### 3.2.1 Általános szabály

A tűzoltásban való közreműködés lehetősége a tűz helyszínétől és nagyságától és terjedésétől függ.

A rendelkezésre álló tűzoltó készülékek fajtája és száma lehetővé teszi a gyors, hatékony és biztonságos beavatkozást a lokális, nem terjedő tüzek esetén.

Tekintettel arra, hogy a fali tűzcsappal való beavatkozás az áramtalanítás megtörténte és kiürítés adott szinten történő befejezése után valósítható meg biztonságosan, a tűzoltás ezzel az eszközzel a beavatkozás lehetősége erősen korlátozott.

### 3.2.2 Tűzoltó készülék alkalmazása

A tűz korai szakaszában a tűzoltó készülékek alkalmazása lehetőséget nyújt a tűz terjedésének korlátozására, késleltetésére és a tűz eloltására.

A tűzoltó készülékek azon tűzosztályú tüzek esetében alkalmazhatók megfelelő hatékonysággal, amelyekre az oltóanyaguk képessé teszi. Az "A" tűzosztályba a szilárd éghető anyagok; "B" tűzosztályba az éghető folyadékok; "C" tűzosztályba az éghető gázok; "D" tűzosztályba az éghető fémek tartoznak. A tűzosztályokra utaló piktogramok a készülék címkéjén vannak megjelenítve.

A használat sorrendje a következő:

- A palack tetején lévő hordozó fogantyúnál megfogva a készüléket az alkalmazás helyszínére kell vinni.
- A tűzoltást porral oltó készülékkel 2-3 méteres, széndioxiddal oltó készülékkel 1-2 méteres távolságból érdemes megkezdeni.
- A működtető-kar biztosító szerelvényét el kell távolítani.
- Az oltóanyagot kijuttató tömlőt, tölcserít, fejet a tűzre irányítva, le kell nyomni a működtető kart.

**FIGYELEM!** A széndioxiddal oltó használatánál kiáramló oltóanyag hűtőhatását figyelembe véve csak a fagyási veszélyt nem okozó alkatrészeket szabad megfogni. A készülékből kiáramló széndioxid és a készülék palástjának hőmérséklete kb.  $-78^{\circ}\text{C}$ , ami súlyos fagyási sérüléseket okozhat!

A porral oltó és a széndioxiddal oltó készülékek 1 méternél nem kisebb távolságról 1 kV feszültségig alkalmasak a villamos berendezések feszültség alatti oltására.

### 3.2.3 Fali tűzcsap alkalmazása

A Tátra téri piacon ki van építve a fali tűzcsap hálózat, eltérési engedély alapján a fali tűzcsap szekrények ajtaja le vannak zárva. A szekrények nyitásához egy mester kulcs áll rendelkezésre, amely a piacfelügyelőségen van elhelyezve. Az összes szekrény egy kulcs nyit, melynek elhelyezkedése az alaprajzon jelölve van.

A tűz korai szakaszában a fali tűzcsapok alkalmazása lehetőséget nyújt a tűz terjedésének korlátozására, késleltetésére és a tűz eloltására.

Az áramtalanítás után lehetőleg két személy kísérelje meg a tűz oltását a területen telepített fali tűzcsapok használatával.

**FIGYELEM!** Csak olyan területen kezdhető el a vízzel oltás, ahol az elektromos szakaszoló kapcsoló, vagy a tűzvédelmi főkapcsoló (figyelemmel a szünetmentes tápforrásokra) lekapcsolásával az áramtalanítás megtörtént!

Amennyiben a fali tűzcsap tömlője menekülési útvonalat keresztez, egy személy a botlásveszély helyén gondoskodni kell arról, hogy a kiürítést folytatók észleljék a veszélyt.

A használat sorrendje a következő:

- Ki kell nyitni a fali tűzcsap szekrény ajtaját.
- Ellenőrizni kell, hogy a sugárcső zárva van-e (Amennyiben nyitott akkor el kell zárni.).
- A tömlőt a sugárcsőnél fogva ki kell húzni.
- A szekrényben lévő csapot ki kell nyitni. A nyitás lassan, fokozatosan (ne hirtelen mozdulattal) történjen.
- A tüzet legalább 5 méterre kell megközelíteni a sugárcsővel.
- A sugarat kezelő személy a sugárcső végén lévő szerelvényt nyissa ki és a vízsugarat irányítsa a tűzre (Ha többen kezelik a fali tűzcsapot, ekkor már érdemes a segítőnek a sugarat kezelőt a tömlő tartásában, illetve mozgatásában segítenie.).

Az oltás sikerességéről sugárcső időnkénti elzárásakor érdemes meggyőződni, mert a szétcsapódó vízpermet, a felszálló gőz és a füst ebben erősen akadályozza a tűzoltást végzőt.

Sikertelen oltás esetén meg kell szakítani az oltást, vissza kell vonulni és lehetőleg el kell zárni a sugárcsőnél és a fali tűzcsapnál a vízutánpótlást, majd el kell hagyni a helyiséget, szintet, illetve az épületet.

### **3.2.4 Egyéb oltási módszerek**

#### **Elektromos berendezés**

Az elektromos berendezések füstölése, tüze gyakran megszüntethető a berendezés teljes feszültségmentesítésével.

A teljes feszültségmentesítés nem a kikapcsolás, hanem a hálózatról való leválasztás, amit a csatlakozó dugó kihúzásával, vagy az adott szint szakaszoló-kapcsolójának lekapcsolásával lehet elérni.

#### **Szilárd éghető anyag**

Kisebb (egy-két tenyérnyi) tüzet egy liternyi vízzel is hatékonyan lehet oltani. Gondoskodni kell azonban a helyszín áramtalanításáról, mert fennáll az áramütés veszélye.

#### **Éghető folyadék (felhevült olaj, zsiradék)**

Edények tüzeit sikeresen lehet oltani az edény méreténél nagyobb, nem éghető anyagú tárggyal való lefedéssel. Az égő zsiradék, olaj oltására vizet használni tilos!

#### **Ruházat oltása**

Az emberen lévő ruházat meggyulladás esetén (ha a ruhadarabot a viselője nem tudja levenni) műszálat nem tartalmazó (lehetőleg vízzel átitatott) anyaggal (textillel) történő letakarással való oltás a legcélszerűbb.

Ha a bajba jutott személy egyedül van, akkor feküdjön a földre és az égő felületet a padlóhoz szorítva (hemperegve) tudja eloltani a lángokat. A ruházat tüze eloltható kis mennyiségű vízzel (vízcsap, vödör segítségével) is.

Az emberen lévő ruházat oltására tűzoltó készülék, fali tűzcsap a sérülés veszélye miatt nem alkalmazható!

### 3.3 Közreműködés a tűzoltóság beavatkozásában

#### 3.3.1 Általános

A tűzoltók megérkezése után a tűzoltás vezetője által adott utasításokat maradéktalanul végre kell hajtani.

#### 3.3.2 Információ átadása

A tűzoltás vezetőjére át kell adni a tűzriadó tervet és az ehhez tartozó rajzokat (szintenkénti alaprajzok és helyszínrajz).

Szükség esetén tájékoztatni kell a tűzoltókat arról, hogy:

- ki és mi van veszélyben, vannak-e még az épületekben, történt-e sérülés;
- mi és hol ég, milyen helyiségben látták a tüzet, illetve honnan jött a tűzjelző berendezés központjára a jelzés, van-e "fokozottan tűz- vagy robbanásveszélyes" anyag a helyiségben;
- hogyan lehet az érintett helyiségbe, helyiségcsoportba bejutni;
- milyen veszélyforrások vannak az épületben, szabadtéren a tűz környezetében;
- hol található a külső vízforrások;
- hol található a fali tűzcsapok, szárazfelszálló vezeték csatlakozó csomópontok;
- hol lehet részlegesen, illetve teljes körűen áramtalanítani, történt-e részleges áramtalanítás;
- hol lehet a gázt elzárni, történt-e gázlezárási;
- hol lehet a füstmentesítést kézzel indítani, illetve hogyan lehet leállítani.

**FIGYELEM!** Az áramtalanítási helyekről való tájékoztatás során fel kell hívni a figyelmet a kétoldali betáplálásra és a szünetmentes valamint dízelgenerátoros tápforrásokra.

#### 3.3.3 Helyszín biztosítása

További segítséget jelent - elsősorban a biztonsági szolgálat, illetve a piacfelügyelet részéről - a terület lezárásában való közreműködés, amely során megakadályozzák az épületet már elhagyók visszajutását és hogy a szabadtéren az épület környezetében nézelődők akadályozzák a tűzoltást, mentést, veszélyeztessék saját testi épségüket.

A munkahelyi vezetők gondoskodjanak arról, hogy a munkavállalók ne térjenek vissza az épületbe mindaddig, amíg a veszélyt el nem hárították.

### 3.4 Teendők tűz, rendkívüli esemény után

#### 3.4.1 Tűzvizsgálat

A tüzeset utáni hatósági, illetve biztosító által elrendelt szakértői vizsgálatban (tűzvizsgálat) a résztvevőknek minden segítséget meg kell adni és az általuk kért adatokat rendelkezésükre kell bocsátani.

A tűz eloltása után a helyszínt a tűzvizsgálat lefolytatásáig változatlanul kell hagyni, a helyreállítást csak a tűzvizsgáló engedélye után lehet megkezdeni.

#### 3.4.2 Rendkívüli karbantartás, javítás, csere

##### Tűzoltó készülék

Abban az esetben, ha a tűz eloltásához tűzoltó készüléket használtak, a készülékek cseréjét el kell végezni.

##### Tűzjelző berendezés

A beépített tűzjelző berendezés esetében rendkívüli felülvizsgálatot és karbantartást kell tartani. Ha a berendezés a tüzeset során megsérült, a működőképességet helyre kell állítani.



## Hő és füstelvezetés

A hő és füstelvezetés esetében rendkívüli felülvizsgálatot és karbantartást kell tartani. Ha a berendezés a tüzeset során megsérült, a működőképességet helyre kell állítani, amennyiben az esemény során az oltóanyag részben vagy teljesen leürült, azt pótolni kell

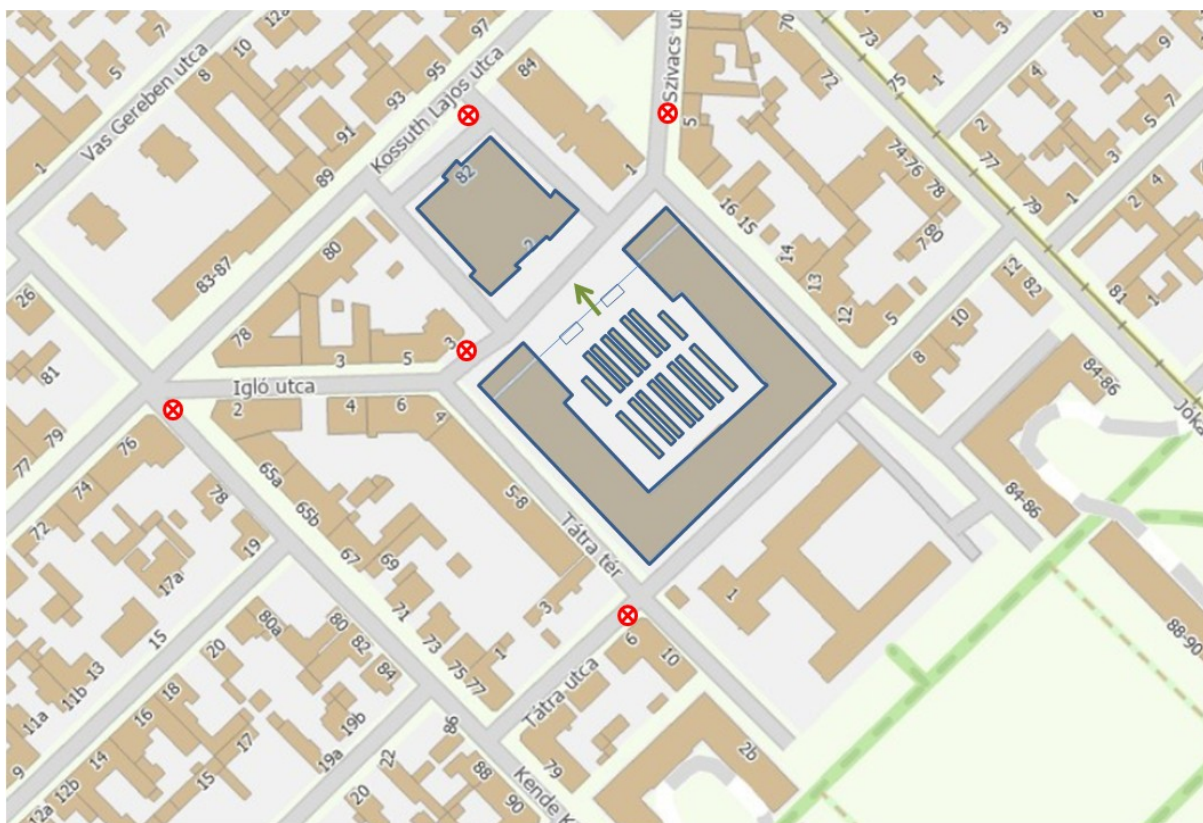
## Egyéb

A tüzeset során károsodott, az épület tűzvédelmét szolgáló berendezés, eszköz, szerkezet stb. javításától, cseréjétől gondosodni kell.

## 4 Függelékek jegyzéke

- F.1 függelék Tűzcsapok
- F.2. függelék Régi Csarnok - pince
- F.3 függelék Régi Csarnok földszint
- F.4 függelék Régi Csarnok galéria
- F.5 függelék Új csarnok
- F.6 függelék Gyülekezési hely

### F.1 függelék Tűzcsapok

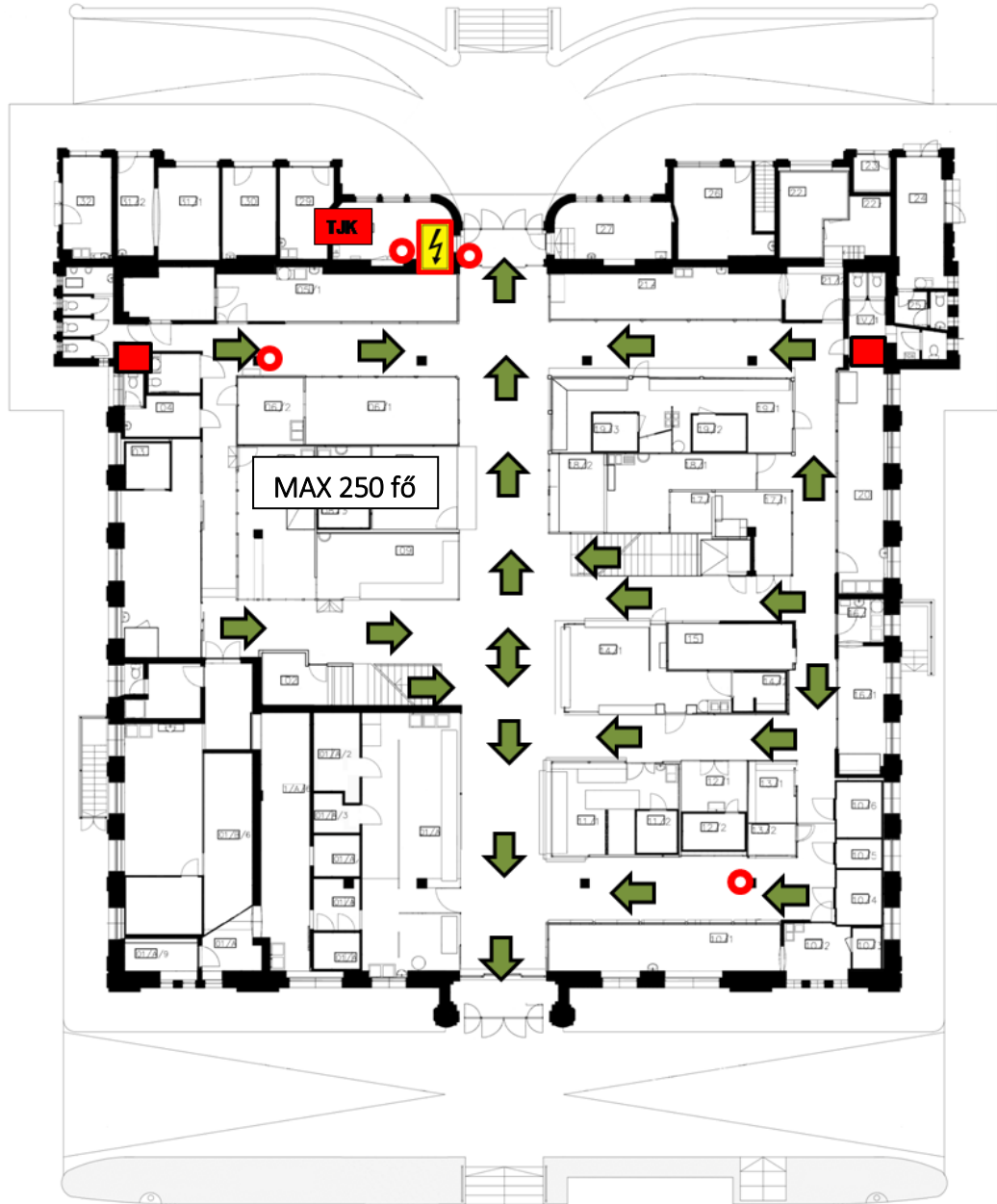


F.2. függelék Régi Csarnok - pince



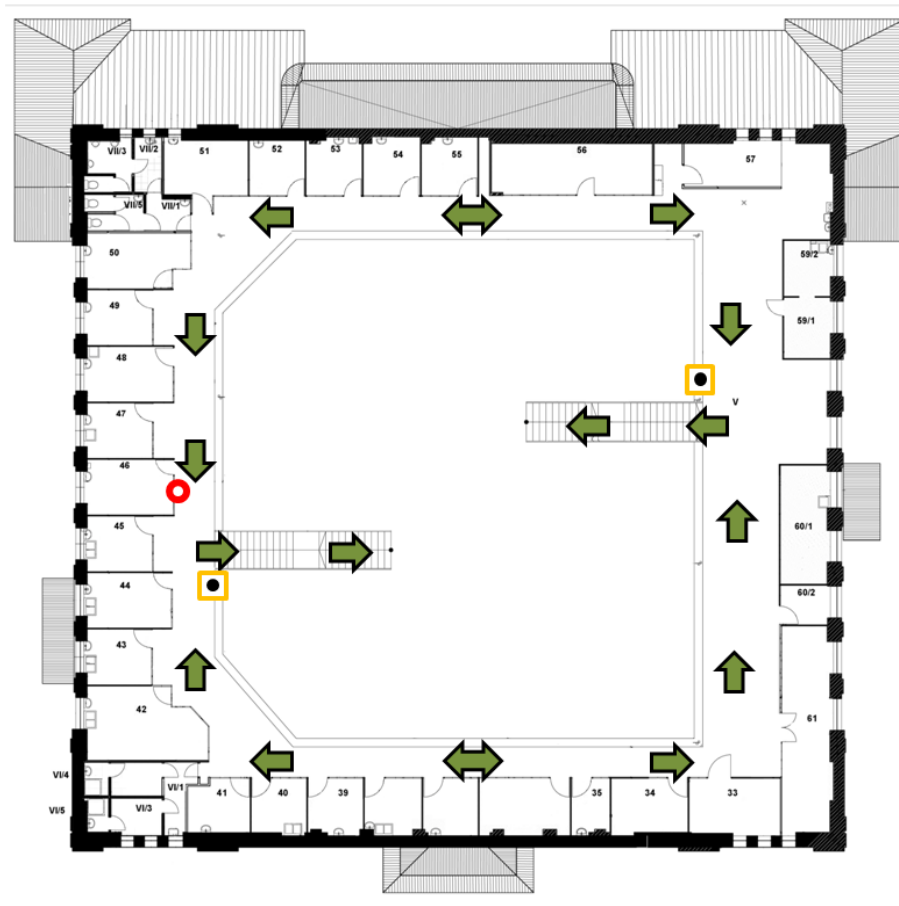
- |   |   |   |   |   |  |   |   |
|---|---|---|---|---|--|---|---|
|  |  |  |  |  |  |  |  |
| <b>HŐ ÉS FÜSTELVEZETÉS INDÍTÓ</b>   | <b>HFK HŐ ÉS FÜSTELVEZETŐ NYITÓ</b>   | <b>KÉZI JELZÉSADÓ</b>   | <b>TJK TŰZJELZŐ KÖZPONT</b>   | <b>FALI TŰZCSAP</b>   | <b>TŰZOLTÓ KÉSZÜLÉK</b>  | <b>TŰZVÉDELMI FŐKAPCSOLÓ</b>  | <b>GÁZ ELZÁRÓ</b>   |

F.3 függelék Régi Csarnok földszint

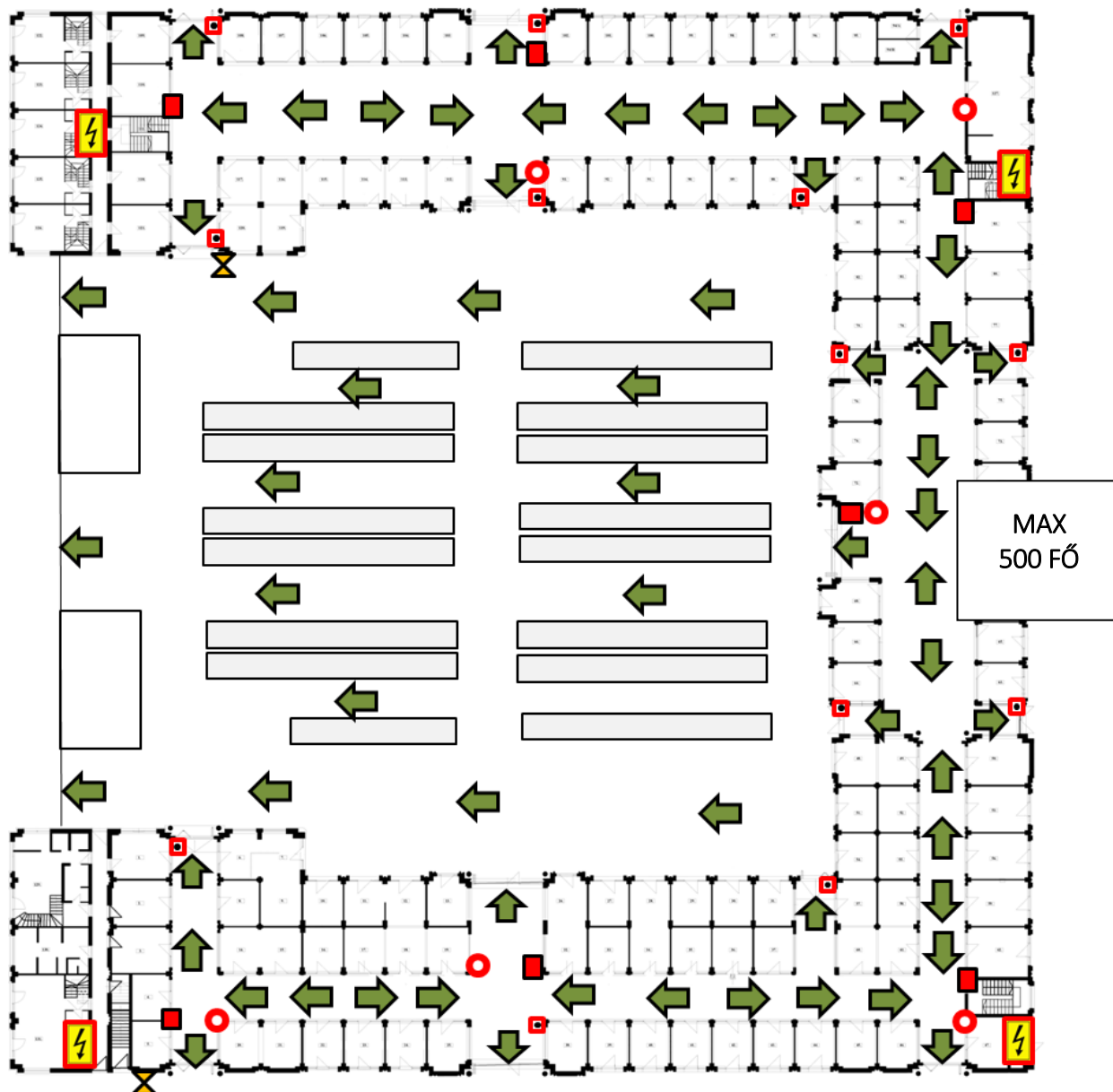


- |   |   |   |   |   |   |   |   |
|---|---|---|---|---|---|---|---|
|  |  |  |  |  |  |  |  |
| HŐ ÉS<br>FÜSTELVEZETÉS<br>INDÍTÓ  | HŐ ÉS<br>FÜSTELVEZETŐ<br>NYITÓ  | KÉZI<br>JELZÉSADÓ   | TŰZJELZŐ<br>KÖZPONT   | FALI<br>TŰZCSAP   | TŰZOLTÓ<br>KÉSZÜLÉK   | TŰZVÉDELMI<br>FŐKAPCSOLÓ  | GÁZ<br>ELZÁRÓ   |

F.4 függelék Régi Csarnok galéria



- |   |   |   |   |   |   |   |   |
|---|---|---|---|---|---|---|---|
|  |  |  |  |  |  |  |  |
| <b>HŐ ÉS<br/>FÜSTELVEZETÉS<br/>INDÍTÓ</b>   | <b>HŐ ÉS<br/>FÜSTELVEZETŐ<br/>NYITÓ</b>   | <b>KÉZI<br/>JELZÉSADÓ</b>   | <b>TŰZJELZŐ<br/>KÖZPONT</b>   | <b>FALI<br/>TŰZCSAP</b>   | <b>TŰZOLTÓ<br/>KÉSZÜLÉK</b>   | <b>TŰZVÉDELMI<br/>FŐKAPCSOLÓ</b>  | <b>GÁZ<br/>ELZÁRÓ</b>   |



MAX  
500 FŐ

- |   |   |   |   |   |   |   |   |
|---|---|---|---|---|---|---|---|
|  |  |  |  |  |  |  |  |
| HŐ ÉS<br>FÜSTELVEZETÉS<br>INDÍTÓ  | HFK<br>HŐ ÉS<br>FÜSTELVEZETŐ<br>NYITÓ   | KÉZI<br>JELZÉSADÓ   | TÚZJELZŐ<br>KÖZPONT   | FALI<br>TÚZCSAP   | TÚZOLTÓ<br>KÉSZÜLÉK   | TÚZVÉDELMI<br>FŐKAPCSOLO  | GÁZ<br>ELZÁRÓ   |

