



دَوْلَةُ لِيْبِيَا

وَزَارَةُ التَّعْلِيمِ

مَرْكَزُ البَحْثِ وَالتَّعْلِيمِ وَالتَّجَرُّبِ التَّرْبَوِيَّةِ

جُغْرَافِيَةُ الوَطَنِ العَرَبِيِّ

لِلصَّفِّ الثَّامِنِ مِنْ مَرَحَلَةِ التَّعْلِيمِ الأَسَاسِيِّ

الدرس الخامس

المدرسة الليبية بفرنسا - تور

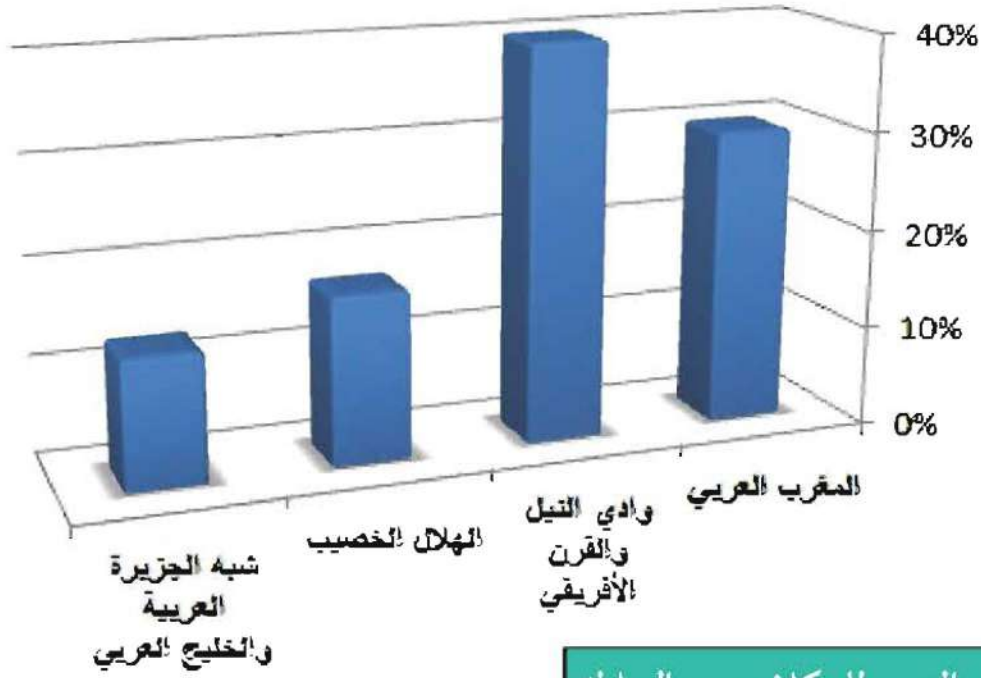
العام الدراسي: 1441 / 1442 هجري
2020 / 2021 ميلادي

الفصل الخامس

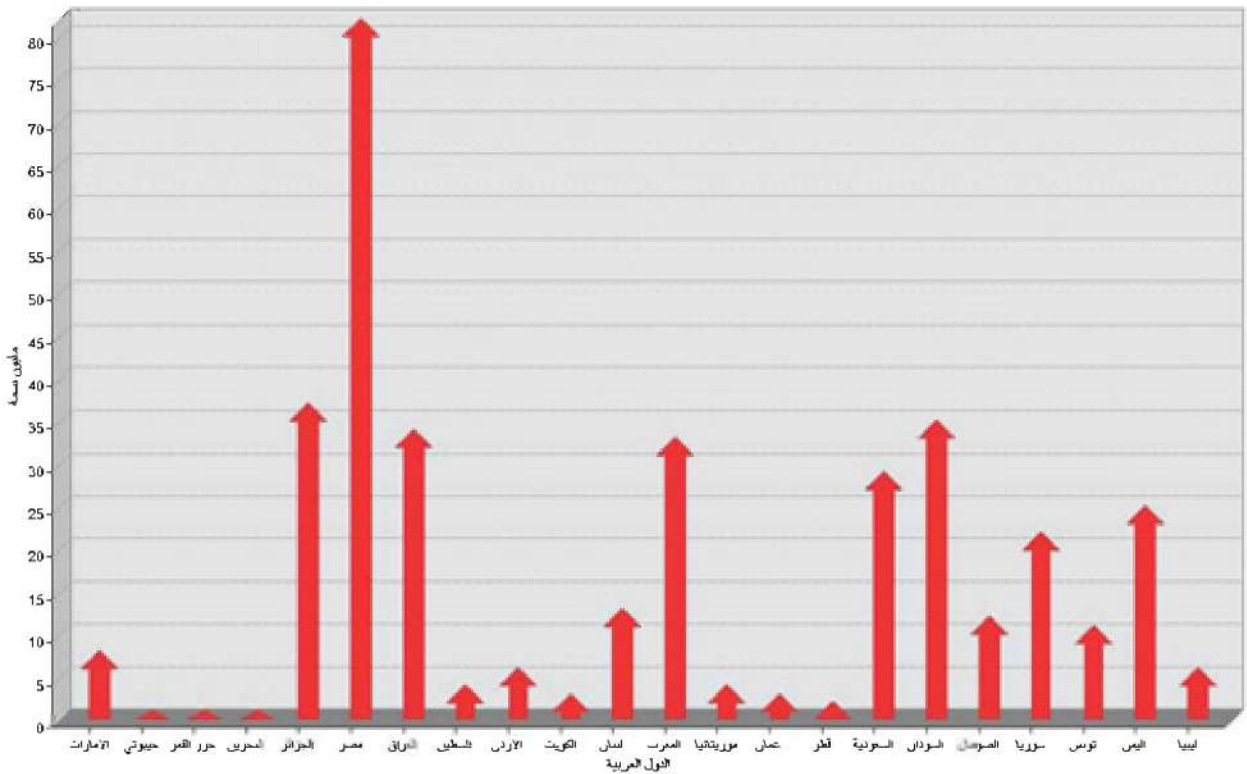
السكان

في الوطن

العربي



1 التوزيع النسبي للسكان حسب المناطق



2 توزيع السكان حسب الدول

توزيع السكان

بلغ عدد السكان في الوطن العربي عام 2000 م حوالي 290 مليون نسمة وفي عام 2012 م حوالي 370 مليون نسمة وفي عام 2017 وصل أكثر قليلاً من 430 مليون نسمة.

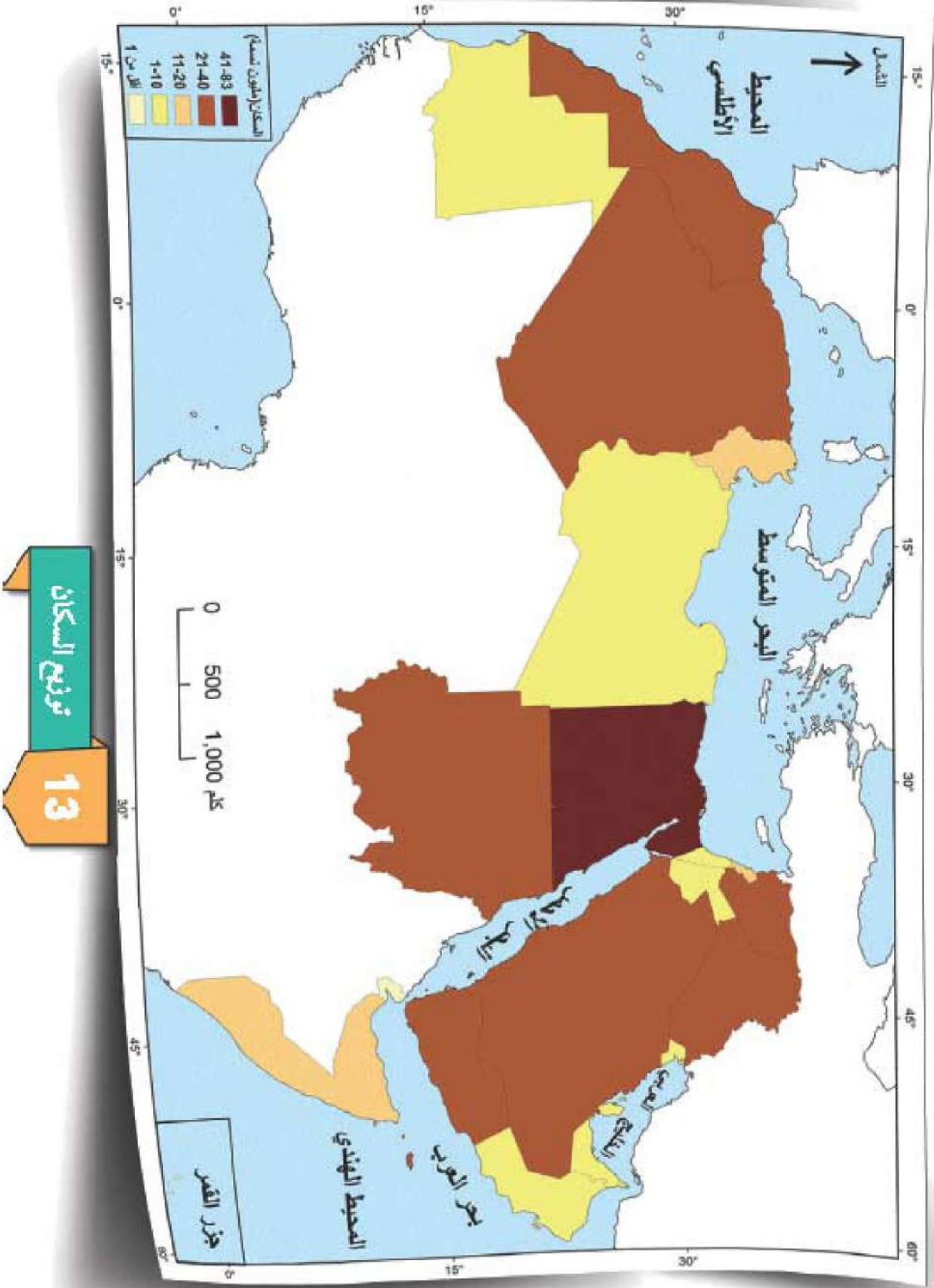
ويأتي سكان الوطن العربي خامس تجمع سكاني في العالم بعد الصين والهند وروسيا والولايات المتحدة الأمريكية وهم يتوزعون في منطقتين حيث يعيش حوالي 70% منهم في الجناح العربي الأفريقي و 30% في الجناح العربي الآسيوي، ويتوزعون على النحو التالي (خريطة 13):

1. منطقة المغرب العربي: وتضم موريتانيا، والمغرب، والجزائر، وتونس، وليبيا ويبلغ عدد السكان في هذا التجمع حوالي 129 مليون نسمة بنسبة 30% من سكان الوطن العربي ويتركز السكان في هذه المنطقة على سواحل المحيط الأطلس والبحر المتوسط حيث تتوفر كميات كبيرة من الأمطار والتربة الخصبة والنشاط الاقتصادي المتنوع .

2. منطقة وادي النيل والقرن الأفريقي: وتضم مصر، والسودان، وجيبوتي، والصومال وجزر القمر، ويبلغ عدد سكان هذا التجمع حوالي 172 مليون نسمة بنسبة 40% من سكان الوطن العربي ويتركز السكان في مصر والسودان حول نهر النيل والدلتا وفي مناطق سقوط الأمطار والروافد النهرية وسواحل جيبوتي وجزر القمر .

3. منطقة الهلال الخصيب: وتضم سوريا، ولبنان، وفلسطين، والأردن، والعراق، ويبلغ عدد السكان حوالي 73 مليون نسمة بنسبة 17% من سكان الوطن العربي ويتركزون حول الأنهار مثل دجلة والفرات ونهر الأردن وسواحل البحر المتوسط حيث تتوفر كميات الأمطار والأراضي الخصبة .

4. منطقة شبه الجزيرة العربية والخليج العربي: وتضم السعودية، واليمن، وعمان، الإمارات، والبحرين، وقطر، والكويت، ويبلغ عدد السكان في هذا التجمع حوالي 56.7 مليون نسمة بنسبة 13% من سكان الوطن العربي يتركزون على سواحل البحر الأحمر وبحر العرب والخليج العربي ومناطق سقوط الأمطار ومناطق النشاط الاقتصادي مثل التجارة والنفط .



الكثافة السكانية

يمكن تقسيم دول الوطن العربي حسب الكثافة السكانية كما يلي (خريطة 14) :

- 1. مناطق ذات كثافة سكانية عالية جداً:** وتشمل وادي النيل والدلتا والمدن الكبرى والمناطق المحيطة بها مثل القاهرة ، والجزائر العاصمة ، والدار البيضاء، حيث تقدر فيها الكثافة السكانية بين 1600 - 3000 نسمة لكل كيلومتر مربع .
- 2. مناطق الكثافة السكانية العالية:** وتشمل المناطق الساحلية للبحر المتوسط في بلاد الشام وشمال أفريقيا والمناطق الداخلية في العراق، وسوريا، والأردن، وفلسطين، وتقدر فيها الكثافة بين 25 - 200 نسمة لكل كيلومتر مربع .
- 3. مناطق منخفضة الكثافة السكانية:** وتشمل ليبيا، والجزائر، وموريتانيا، والسودان (باستثناء وادي النيل) وشبه الجزيرة العربية، وتقدر الكثافة السكانية بأقل من 25 نسمة لكل كيلومتر مربع .
- 4. مناطق غير مأهولة:** وتكاد تكون خالية من السكان وهي التي لا تتجاوز فيها الكثافة السكانية نسمة واحدة لكل كيلومتر مربع. وتشمل المناطق الصحراوية في موريتانيا، والجزائر، وليبيا، ومصر والسودان، والسعودية، وسوريا، والعراق .