

المدرسة الليبية في فرنسا - تور

الاسم :

التاريخ: 2024 / 12 / 15

واجبات للصف الثاني ثانوي الاسبوع الثامن

المادة	ما تم تدريسه	الواجب المطلوب	الملاحظات والمرفقات
التربية الإسلامية	النص الرابع: العمل للدنيا والآخره الحديث الرابع: المفلس يوم القيامة	- الاجابة على الاسئلة المرفقة وتصويرها وارسالها على الايميل	
اللغة العربية	- النثر: الوصايا العشر - الاملاء: الالف اللينة	- الاجابة على الاسئلة المرفقة وتصويرها وارسالها على الايميل	
الرياضيات	- المتغير المستقل والمتغير الثابت	- الاجابة على الاسئلة المرفقة وتصويرها وارسالها على الايميل	
اللغة الانجليزية	- الوحدة الثانية درس السابع والثامن	- اجابة التدريبات وتصويرها وارسالها على الايميل	
الكيمياء	- الامتزاز والامتصاص	- اجابة التدريبات وتصويرها وارسالها على الايميل	
الفيزياء	- انتقال الطاقة الحرارية	- اجابة التدريبات وتصويرها وارسالها على الايميل	
الاحياء	- ائزان الوسط الداخلي		
حاسوب	- التفاعل مع الحاسوب		
الاحصاء	- المنوال الحسابي	- اجابة التدريبات وتصويرها وارسالها على الايميل	

-إرسال الواجبات على الإيميل التالي: ecolelibyenfrance@gmail.com

بالتوفيق

معلم الفصل

المناقشة

س1- هل جاء الأمر بترك البيع فقط عند سماع الأذان الثاني للجمعة؟ وما الفوائد التي يجنيها المسلم من حضور صلاة الجمعة؟

س2- هل على المسلم أن يلزم المسجد دائماً للصلاة، ويتفوق فيه دون عمل؟ أين تجد ما يؤيد قولك؟

المناقشة

1. هل كانت إجابة الصحابة عن سؤال النبي ﷺ عن حقيقة المفلس هي التي قصدتها ﷺ؟

2. . ضع علامة (✓) أو (✗) حسب صحة الجملة أو عدم صحتها:

- أ. المؤمن من يهتم بالعبادات دون الأخلاق () .
- ب. يوم القيامة يتسامح الناس ويدخلون الجنة () .
- ج. الصلاة تمحو أكل أموال الناس بالباطل () .
- د. تعاليم الإسلام تشمل العبادات والمعاملات () .
- هـ. المسلم الحق من يحفظ لسانه من فضول القول () .

- (أ) قَالَ تَعَالَى: ﴿وَإِذْ جَعَلْنَا الْبَيْتَ مَثَابَةً لِّلنَّاسِ وَأَمْنَا﴾⁽¹⁾
- (ب) قَالَ تَعَالَى: ﴿قُلْ مَنْ بِيَدِهِ مَلَكُوتُ كُلِّ شَيْءٍ وَهُوَ يُجِيرُ وَلَا يُجَارُ عَلَيْهِ إِنْ كُنْتُمْ تَعْلَمُونَ ﴿٨٨﴾ سَيَقُولُونَ لِلَّهِ قُلْ فَأَنَّى تُسْحَرُونَ﴾⁽²⁾
- (ج) قَالَ تَعَالَى: ﴿وَمَا خَلَقْتُ الْجِنَّ وَالْإِنسَ إِلَّا لِيَعْبُدُونِ﴾⁽³⁾

أخرج مما سبق ما يأتي:

- (أ) خمس كلمات بها تاء مفتوحة، وبين سبب كتابتها على هذا الشكل.
- (ب) ثلاث كلمات بها تاء مربوطة، وبين سبب كتابتها على هذا الشكل.
- (ج) (أَنَّى) في القول الكريم اسم مبني آخره ألف لينة. اذكر سبب كتابتها ألفاً مقصورة مع ذكر القاعدة الكلية لهذه الألف.

المناقشة

س 1 - بيّن لماذا أوجزت هذه الآيات في عرض الوصايا.

س 3 - الاختيار من متعدد :

1 - هذه الآيات من سورة :

(أ) الملك .

(ب) الأنعام .

(ج) النساء .

2 - قَالَ تَعَالَى: ﴿وَلَا تَقْتُلُوا أَوْلَادَكُمْ مِمَّنْ إِمْلَقَ﴾ الأسلوب في هذه الآية:

(أ) أسلوب خبري .

(ب) أسلوب إنشائي (تمني) .

(ج) أسلوب إنشائي (نهى) .

س 4 - ضع علامة (✓) أمام عبارات الصحيحة وعلامة (X) أمام عبارات الخاطئة :

(1) الوصية الثالثة: هي تحريم قتل الأولاد خشية الفقر ()

(2) أكل مال اليتامى هو ظلم واعتداء على حقوق الضعفاء ، واستغلال حاجتهم ()

(3) بين الوصية الأولى والأخيرة جاء نهى عن ظاهر الفواحش وباطنها ()

التعبير

س 1 - وجّه خطابًا إلى زملائك تدعوهم فيه إلى طاعة أوامر الله واجتناب نواهيه.

تمرين 4 - هـ:

1 إذا كانت د₁(س) = $\frac{1}{س}$ ، د₂(س) = $\frac{1}{1+س}$ دالتين حقيقتين

فأوجد كلا من الدوال الآتية :

أ د₁ - د₂ ب د₁ · د₂ ج $\frac{د_1}{د_2}$ د $\frac{د_2}{د_1}$

2 إذا كانت د₁(س) = $\frac{س}{1-س^2}$ ، د₂(س) = $\sqrt{1-2س}$

دالتين حقيقتين

أ اوجد كلا من الدالتين $\frac{د_2}{د_1}$ ، $\frac{د_1}{د_2}$

ب احسب العنصر 3 بواسطة كل منها

Lesson 7: They must have forgotten.

B Complete the sentences using the correct form of the words in brackets.

Example: I'm sure she was sad when her grandmother died.

She must have been (be) sad when her grandmother died.

1 This essay is very long. I'm sure you took days to write it.

You must have _____ (take) days to write it.

2 He hasn't called me. Perhaps he lost my number.

He might have _____ (lose) my number.

3 Their car is here. I'm sure they haven't gone out.

They can't have _____ (go) out.

Lesson 8: Advertising



A Before you listen, name one good thing and one bad thing about advertising.



B Listen and match two opinions to each speaker.

Liam

Faris

Jade

Omar

- 1 Advertisements can be fun.
- 2 We pay for advertising whether we want to or not, every time we buy something.
- 3 Children need protection from advertising.
- 4 Advertisements often give false information.
- 5 Advertising gives useful information.
- 6 The government shouldn't allow cigarette advertisements.
- 7 Advertisements can make people spend too much money.
- 8 Advertising makes people unhappy with their own lives.

نشاط (4)

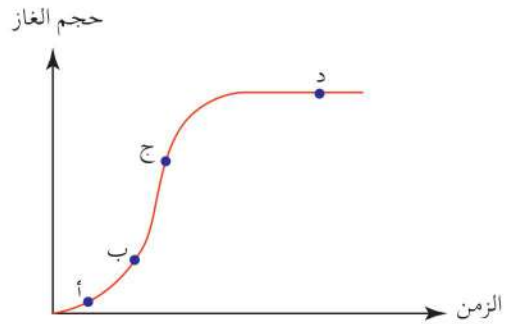
تخير الإجابة الصحيحة من بين الإجابات التالية:

- 1- العوامل الحفازة البيولوجية تسمى _____
- (أ) هرمونات .
(ب) أكسينات .
(ج) أنزيمات .
(د) فيتامينات .
- 2- تفاعلات كيميائية يتم فيها إحلال عنصر أكثر فاعلية محل عنصر آخر أقل منه فاعلية في أحد محاليل أملاحه تسمى _____
- (أ) اتحادًا مباشرًا .
(ب) الإحلال .
(ج) إحلالًا بسيطًا .
(د) إحلالًا مزدوجًا .
- 3- العناصر التي تسبق الهيدروجين في سلسلة الفاعلية مثل الخارصين والحديد محل _____
- (أ) الكبريت .
(ب) الأكسجين .
(ج) الكلور .
(د) الهيدروجين .
- 4- كلما كان العنصر في وضع متقدم (أبعد) بالنسبة للهيدروجين في سلسلة الفاعلية يكون الإحلال _____
- (أ) متوسط السرعة .
(ب) أبطأ .
(ج) متوقف .
(د) أسرع .
- 5- عند إضافة حمض HCl المخفف إلى فلز الخارصين _____
- (أ) يتصاعد غاز الهيدروجين بكمية محددة وببطء .
(ب) يتصاعد غاز الهيدروجين بسرعة ويصبح المحلول دافئًا .
(ج) لا يحدث تفاعل .
(د) يتصاعد غاز الهيدروجين بسرعة كبيرة ويصبح المحلول ساخنًا .
- 6- عند إضافة المغنسيوم إلى محلول كبريتات النحاس يتكون _____
- (أ) Cu
(ب) MgO
(ج) Mg CO₃
(د) Mg (HCO₃)₂
- 7- كل مما يأتي من العوامل التي تزيد من سرعة التفاعل عدا _____
- (أ) درجة الحرارة .
(ب) زيادة السطح المتفاعل .
(ج) تخفيف المحلول .
(د) العوامل الحفازة .
- 8- عند تفاعل حمض HCl مع كربونات الكالسيوم Ca CO₃ (الرخام) ينتج غاز _____
- (أ) O₂
(ب) CO
(ج) H₂
(د) CO₂



أسئلة الاختيار من متعدد

- 1- يبين الرسم التالي حجم غاز الهيدروجين المتصاعد عند إضافة شريط ماغنسيوم لحمض هيدروكلوريك. ما النقطة التي يصل عندها التفاعل لأقصى سرعة؟
 (أ) النقطة أ (ب) النقطة ب
 (ج) النقطة ج (د) النقطة د



- 2- في تفاعلات كيميائية كثيرة، تؤدي زيادة درجة الحرارة 10°س إلى:
 (أ) نقص معدل التفاعل إلى النصف.
 (ب) مضاعفة معدل التفاعل.
 (ج) نقص كتلة المتفاعلات المستخدمة إلى النصف.
 (د) مضاعفة الزمن اللازم لإكمال التفاعل.

- 3- يسري غاز خلال أنبوبة ما، ما أعلى معدل له؟
 (أ) 50 سم³ لكل 5 دقائق.
 (ب) 10 سم³ لكل 50 ثانية.
 (ج) 40 سم³ لكل 4 دقائق.
 (د) 100 سم³ لكل 8 دقائق.

- 4- أنبوبة تنقل حمض كبريتيك. يمكن خفض معدل تأكلها عن طريق:
 (أ) زيادة درجة الحرارة.
 (ب) استخدام أنبوبة أضيق.
 (ج) طلاء السطح الخارجي للأنبوبة.
 (د) تخفيف الحمض.

- 5- أي الخواص التالية للحفاز لا تتغير أبداً أثناء تحفيز التفاعل؟
 (أ) المظهر. (ب) مساحة السطح.
 (ج) الحالة الفيزيائية. (د) التركيب الكيميائي.

- 6- تحدث انفجارات خطيرة في مناجم الفحم بسبب:
 (أ) وجود وفرة من الأكسجين النقي.
 (ب) وجود تهوية جيدة جداً.
 (ج) تكون غبار الفحم من جسيمات دقيقة.
 (د) ارتفاع درجة الحرارة كثيراً.

- 7- أي العوامل التالية لا يؤثر على سرعة التفاعل الكيميائي؟
 (أ) تركيز المتفاعلات.
 (ب) حجم جسيم المتفاعلات.
 (ج) الضغط على المتفاعلات.
 (د) حجم المتفاعلات.

- 8- وُضع 5 جم خارصين في كأس. أي مما يلي يمكن إضافته لإنتاج 100 سم³ من غاز الهيدروجين بأسرع ما يمكن؟

(أ) 100 سم³ من 2 مول ديسم⁻³ من حمض كبريتيك.

(ب) 400 سم³ من 1 مول ديسم⁻³ من حمض هيدروكلوريك.

(ج) 500 سم³ من 0.5 مول ديسم⁻³ من حمض هيدروكلوريك.

(د) 800 سم³ من 0.1 مول ديسم⁻³ من حمض هيدروكلوريك.

- 9- السبب الرئيس لاستخدام العوامل الحفازة في الصناعة هو:

- (أ) زيادة حصيلة النواتج.
 (ب) خفض درجة حرارة التفاعل ليكون آمناً.
 (ج) تقليل آثار التلوث، حيث يمتص الحفاز الشوائب.
 (د) زيادة سرعة تكوين النواتج.

تخير الإجابة الصحيحة :

- 1- درجة هي مقياس لدرجة السخونة أو البرودة.

(أ) الحرارة.	(جـ) الغليان .
(ب) الذوبان .	(د) التجمد .
- 2- يعتبر تحول المادة من حالة إلى حالة أخرى مع تغير في تركيبها

(أ) تغير كيميائي	(جـ) تغير فيزيائي
(ب) حالة تسامي	(د) حالة انصهار
- 3- تسمى عملية انتقال الطاقة الحرارية المسئولة عن تكوين نسيم الأرض والبحر بـ

(أ) التوصيل الحراري	(جـ) الحمل الحراري
(ب) الطاقة الحرارية	(د) الإشعاع الحراري
- 4- المادة التي تتمدد بمقدار أقل عند تسخينها تكون في الحالة

(أ) السائلة	(جـ) الصلبة
(ب) الغازية	(د) المائية
- 5- هو الجهاز المستخدم في قياس درجة الحرارة.

(أ) الأنيمومتر	(جـ) الأميتر
(ب) الترمومتر	(د) الفولتметр
- 6- يمكن أن يغلي الماء عند 105°C ، إذا الضغط الواقع عليه عن الضغط الجوي.

(أ) تغير	(جـ) قل
(ب) تحول	(د) زاد
- 7- باستثناء الإشعاع الحراري، يمكن لكل من الحمل الحراري والتوصيل الحراري المرور خلال

(أ) فراغ	(جـ) جسم داكن اللون
(ب) حواجز زجاجية	(د) جسم لامع
- 8- هو جهاز للتحكم في درجة الحرارة.

(أ) الثرموستات	(جـ) الترمومتر المئوي
(ب) المقياس السلسيوسي	(د) الترمومتر الطبي
- 9- وحدة قياس درجة الحرارة في النظام الدولي هي

(أ) الجرام الجزئي	(جـ) الثانية
(ب) الأمبير	(د) الكلفن
- 10- يمكن تقليل درجة الماء بإضافة الشوائب.

(أ) غليان	(جـ) سيولة
(ب) تجمد	(د) بخر

- 11- عندما تزود المادة ب.....، يمكن أن تؤدي إلى تغير في درجة حرارة أو حالة المادة.
 (أ) الطاقة الحرارية
 (ب) طاقة الوضع
 (ج) الطاقة الضوئية
 (د) طاقة ذوبان ملح بها
- 12- هو ترمومتر سريع الاستجابة لقياس درجات الحرارة المتغيرة بسرعة.
 (أ) الازدواج الحراري
 (ب) الباروميتر
 (ج) المانوميتر
 (د) الترمومتر الغازي
- 13- هي عملية مهمة في إزالة الحرارة من جسم الشخص أثناء التنفس.
 (أ) التبريد
 (ب) التسييل
 (ج) التسخين
 (د) البخار
- 14- هي مادة تنكمش بدلاً من التمدد، عند تسخينها عند 0°C .
 (أ) الخشب
 (ب) الماء
 (ج) الزئبق
 (د) الحديد
- 15- أفضل الأسطح بالنسبة لامتناس الحرارة الإشعاعية وانبعائها يكون لونه
 (أ) بني
 (ب) سماوي
 (ج) أسود
 (د) أبيض
- 16- هو سائل يتجمد عند (-39°C) ، ودرجة غليانه هي 357°C .
 (أ) الكحول
 (ب) الأثير
 (ج) الزيت
 (د) الزئبق
- 17- تسمى عملية تحويل الغاز إلى سائل
 (أ) التسخين
 (ب) التكثيف
 (ج) التبخير
 (د) التجمد
- 18- الحالة هي حالة من المادة قابلة للانضغاط، وقادرة على شغل المساحة المتاحة كلها.
 (أ) الغازية
 (ب) الصلبة
 (ج) السائلة
 (د) التبريد
- 19- هو اسم ترمومتر حراري يستخدم في قياس درجة حرارة جسم الإنسان.
 (أ) الترمومتر المئوي
 (ب) الترمومتر الطبي
 (ج) ترمومتر المقاومة
 (د) ترمومتر الازدواج الحراري
- 20- هو اسم يستخدم لوصف شريحتين من معادن مختلفة ملتصقتين معاً.
 (أ) أحادية المعدن
 (ب) ثنائية المعدن
 (ج) متعدد المعادن
 (د) الترمومتر المعدني

تمارين (4)

2- البيانات التالية تمثل درجات امتحان في مادة اللغة الإنجليزية لتسعة طلبة :

82 ، 70 ، 30 ، 60 ، 64 ، 42 ، 30 ، 56 ، 43

أ - أوجد المنوال .

3- فيما يلي عدد القطع المنتجة شهرياً من قبل 10 عاملين :

12 ، 15 ، 17 ، 14 ، 15 ، 17 ، 14 ، 17 ، 18 ، 14

أ - أوجد المنوال .

10- فيما يلي جدول التوزيع التكراري لعدد أطفال العائلات القاطنة في حي من إحدى المدن:

14-12	11-9	8-6	5-3	2 - 0	عدد الأطفال (الفئة)
30	40	60	45	25	عدد العائلات (التكرار)

أ - أوجد قيمة المنوال .