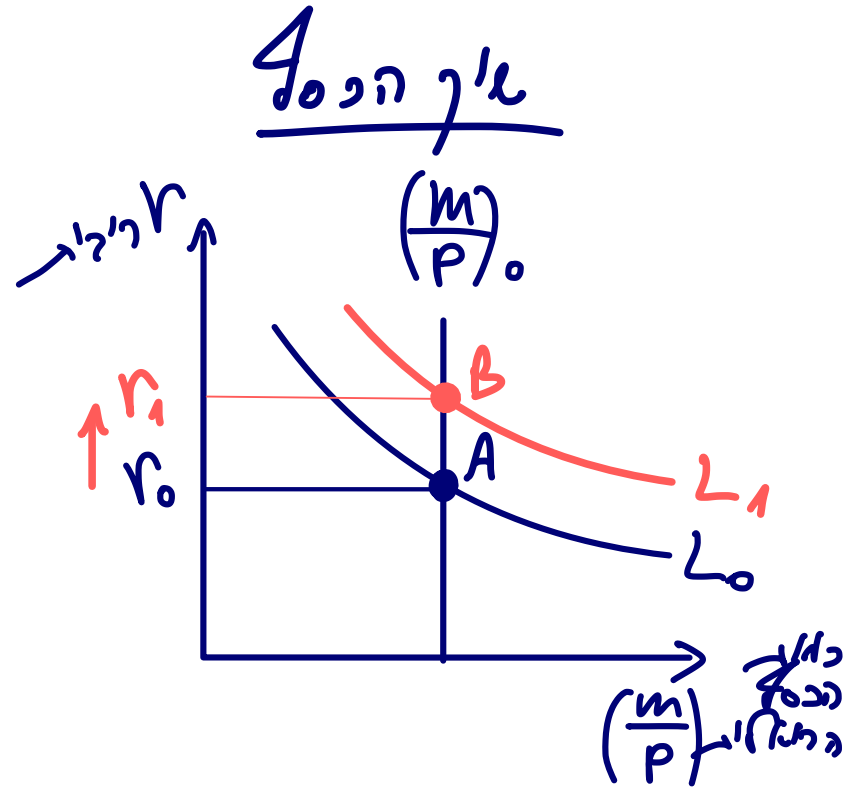
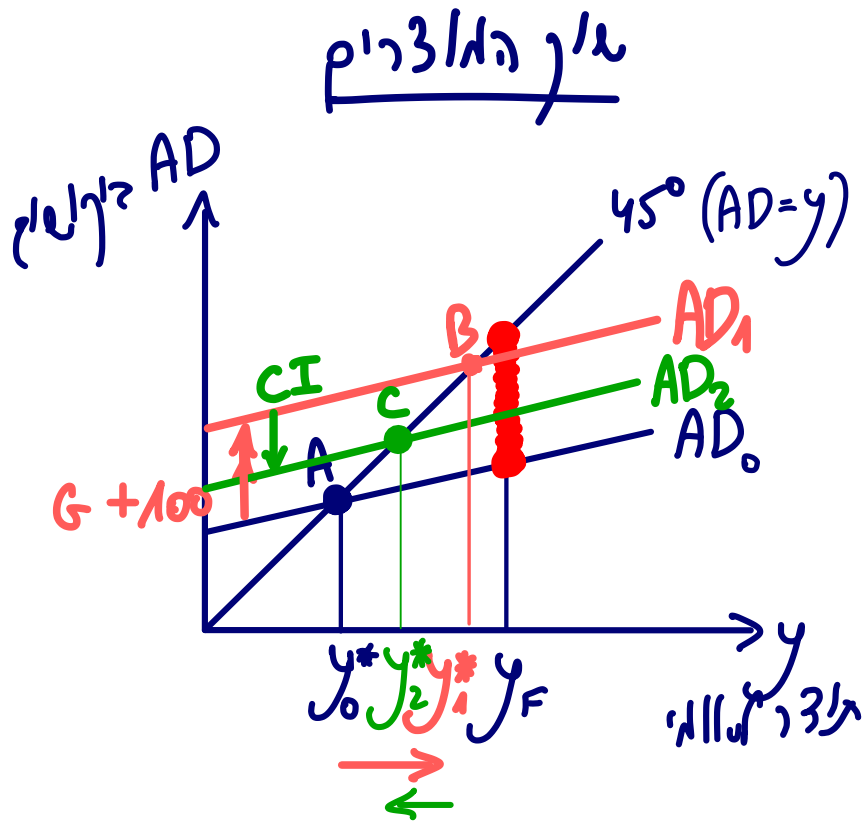
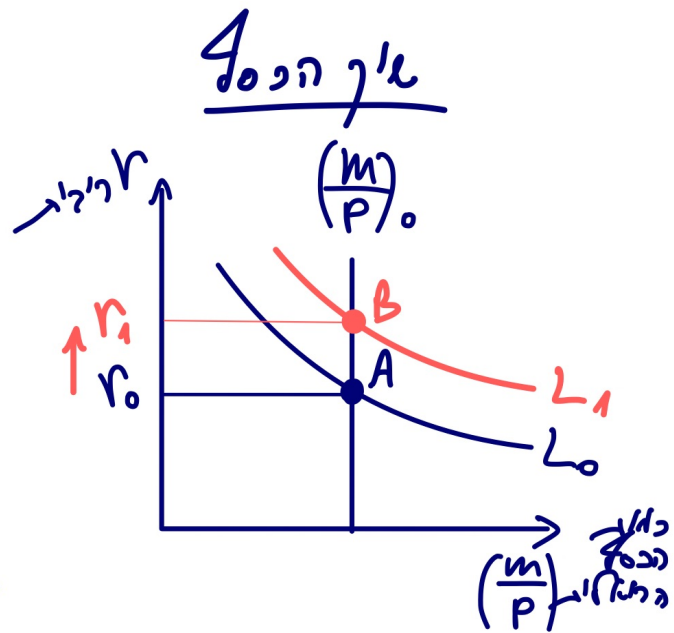
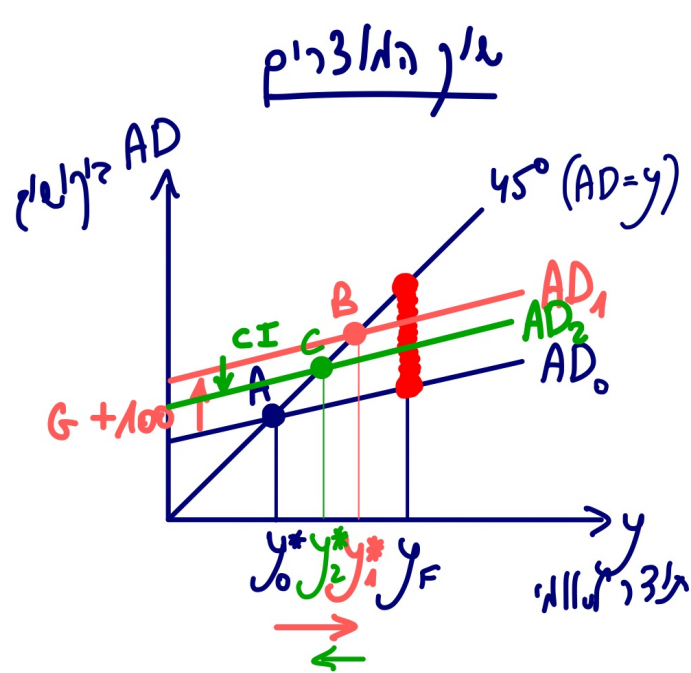


המוצר האמיתי - משך באקטורה (> 100)

מקרה ט': האמירה אמריקאית שאת הצרכים הציקלוניים (G) באימון למלאה (ט"ח)



$\downarrow y$ $\downarrow AD$ $\downarrow \textcircled{CI}$ $\uparrow r$ $\uparrow L$ $\uparrow y$ $\uparrow AD$ $\uparrow G$
 $(y_0^* < y_2^*)$ (y_1^*) $(? > 100)$ $(? > 100)$



$$(\uparrow y_d = \uparrow y - \bar{T})$$

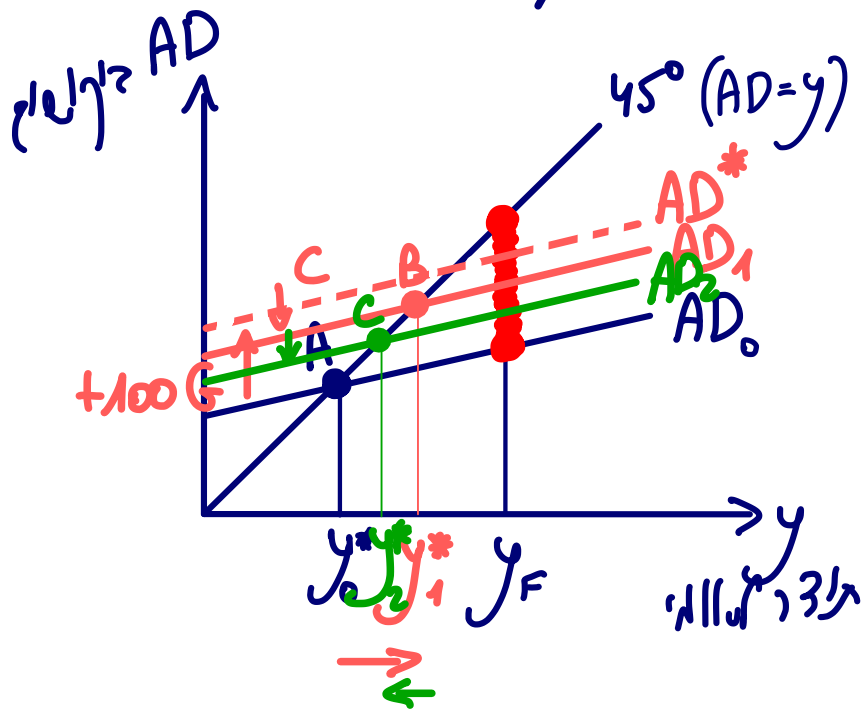
	שילובים	תוצאות
$(\uparrow r, \uparrow y_d)$? C	$y \uparrow$
$(\uparrow r, \uparrow y)$? I	
	$\uparrow G$	
	=	=

המוצר המלא - מתן באקטורה (ק 100)

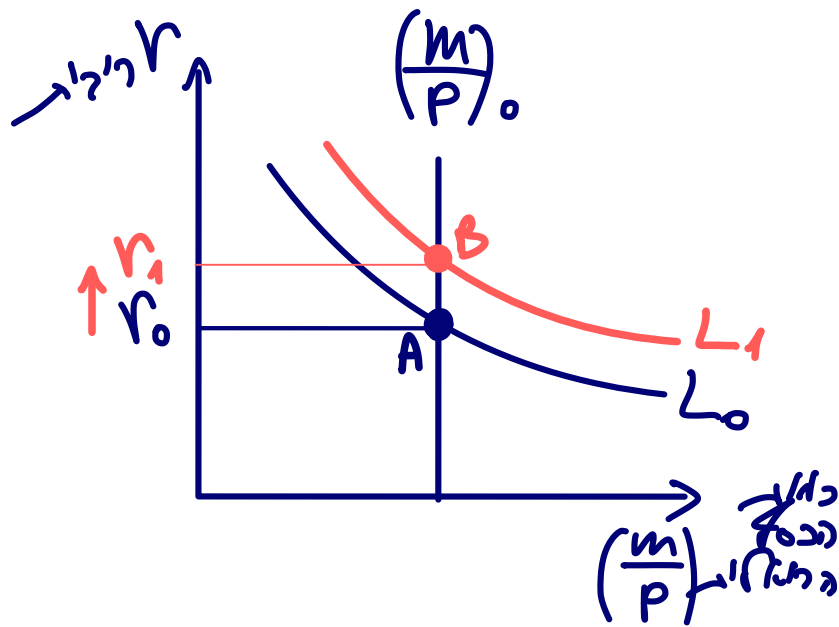
[תוצאה
מלאה]

מקרה ב': הממשלה מאמצת את הצרכה הציבורית (G) במיליון מיליון

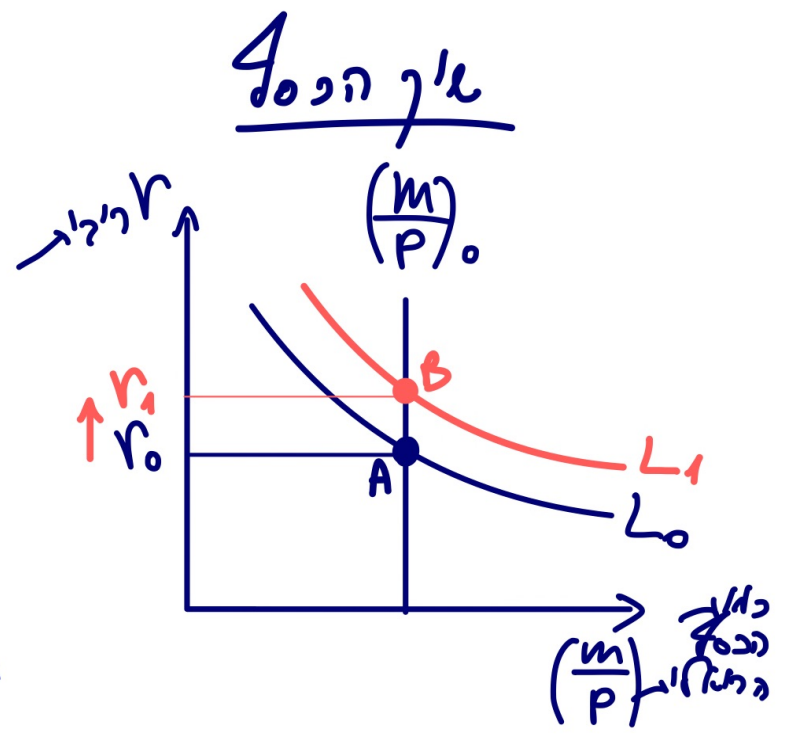
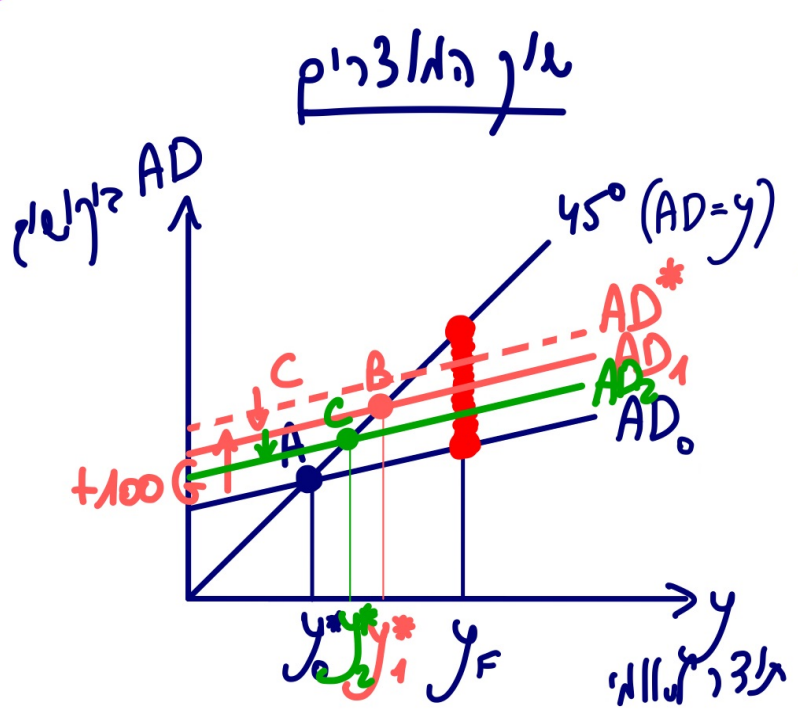
ג'ון המוצרים



ג'ון הכסף



$\downarrow y$ $\downarrow AD$ $\downarrow \textcircled{CI}$ $\uparrow r$ $\uparrow L$ $\uparrow y$ $\uparrow AD$ $\uparrow G$
 $(y_0^* < y_2^*)$ (y_1^*) (ק 100) (ק 100)
(המחיר 100-) (המחיר 100-)
(המחיר 100-) (המחיר 100-)



$(y_d = y - T)$

\uparrow

\uparrow

\uparrow

\rightarrow

\leftarrow

	מדיניות	תוצאה
$(\uparrow r, y_d)$? C	$y \uparrow$
$(\uparrow r, \uparrow y)$? I	
	$\uparrow G$	
	=	=

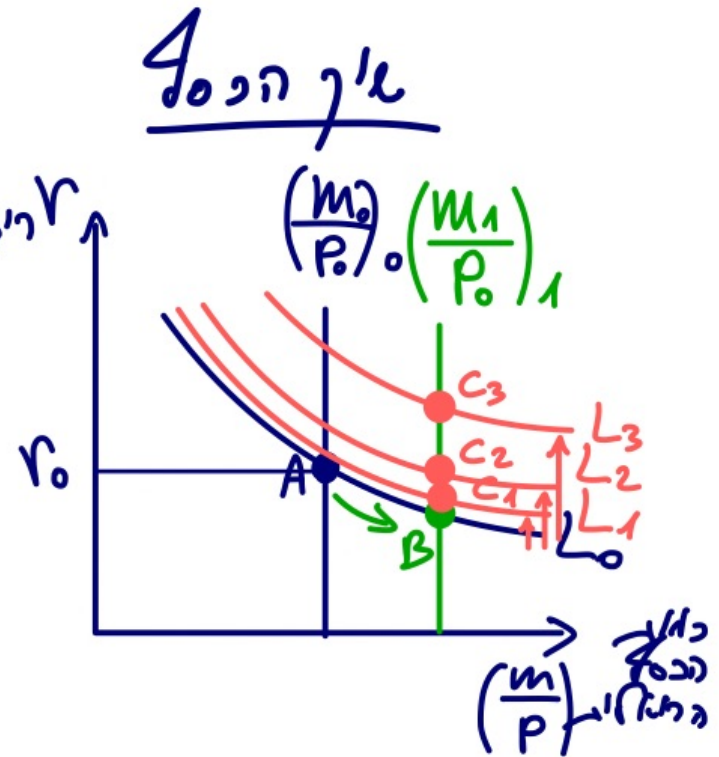
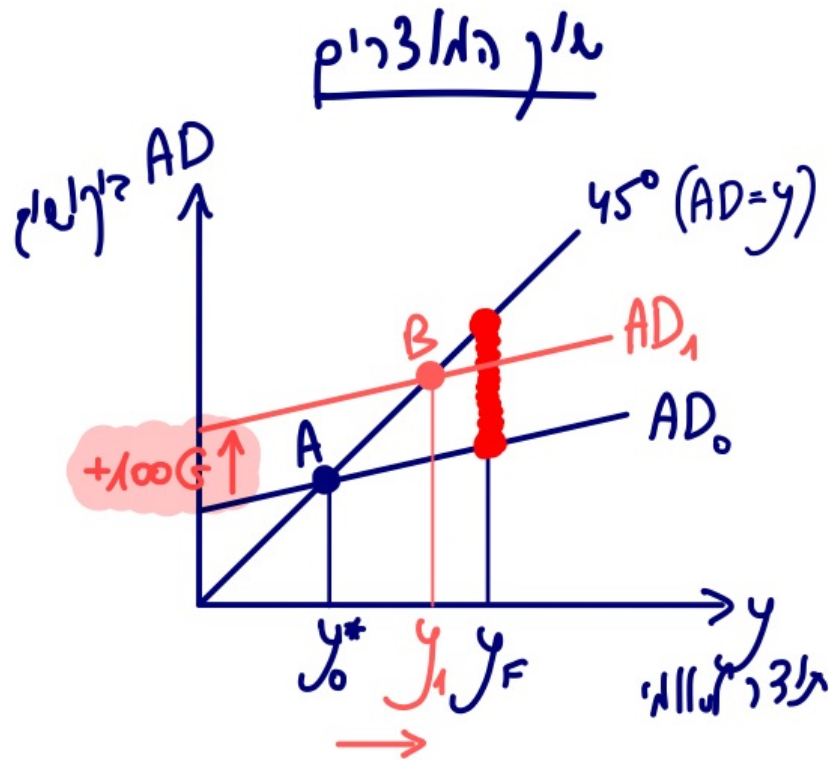
לדיון מוניטרי (כספי): שינוי קטן הכסף (M)
במטרה להשפיע על הדיון האזורי (AD).

לדיון מרחיקה: לדיון שדה הדיון
האזורי (AD) גרבי.

לדיון מרחיקה: לדיון שדה הדיון
האזורי (AD) קטן.

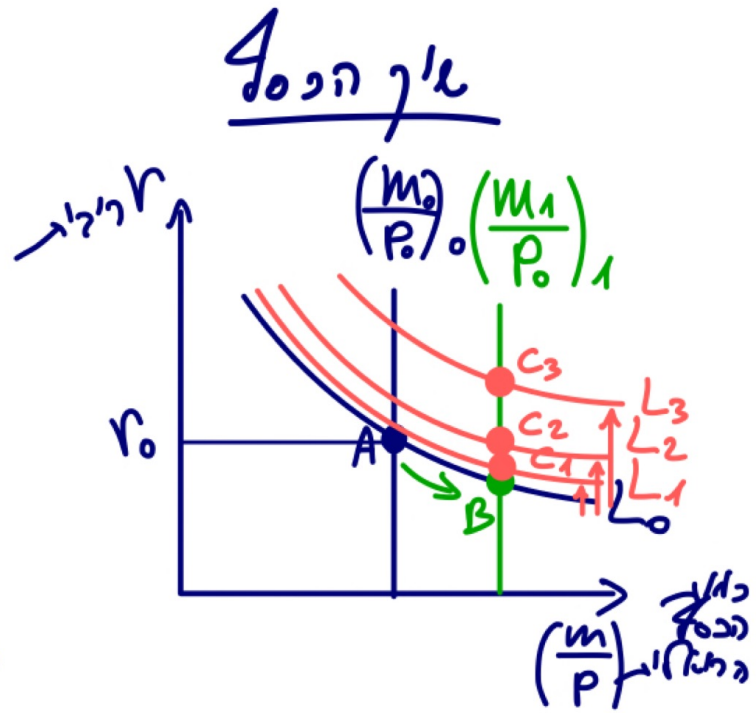
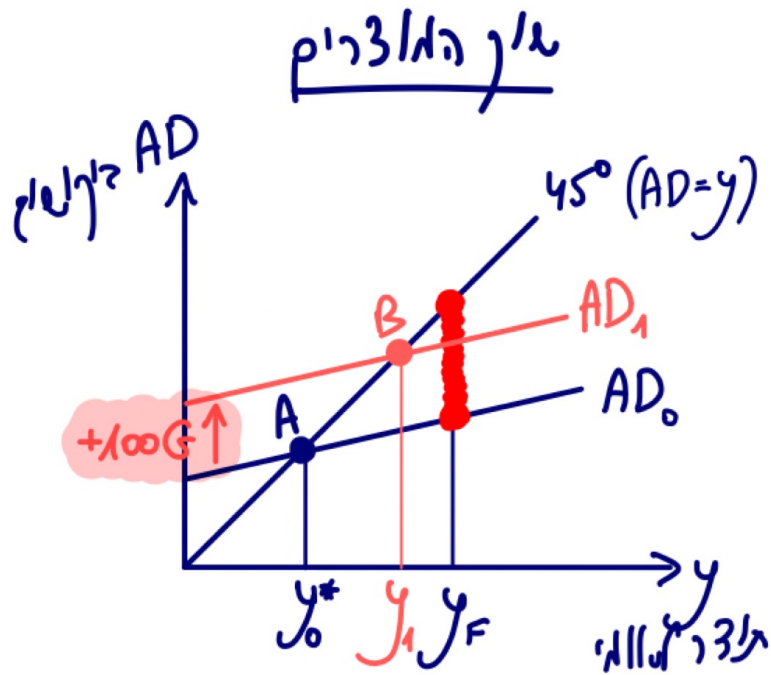
המוצר האמיתי - מתן גאוקטיליה

מקרה 2: האמזטה למזבילה טוג היצריכה היציקוליה (G) אלהנ'סה כס (M) (M)



$(y_1 \text{ אלהזר ל } y) \uparrow y \uparrow AD \uparrow CI \downarrow r \quad (1 \quad C_1)$
 $(y^* \text{ נשאר } y) = y = AD = CI = r \quad (2 \quad C_2 \quad ? \quad r)$
 $(y_0 \text{ אלהזר ל } y) \downarrow y \downarrow AD \downarrow CI \uparrow r \quad (3 \quad C_3)$

$\left\{ \begin{array}{l} \uparrow r \quad \uparrow L \quad \uparrow y \quad \uparrow AD \quad \uparrow G \\ \downarrow r \quad \uparrow \left(\frac{M}{P}\right) \quad \uparrow M \end{array} \right.$



$(y_d = y - T)$

$(? r, y_d)$

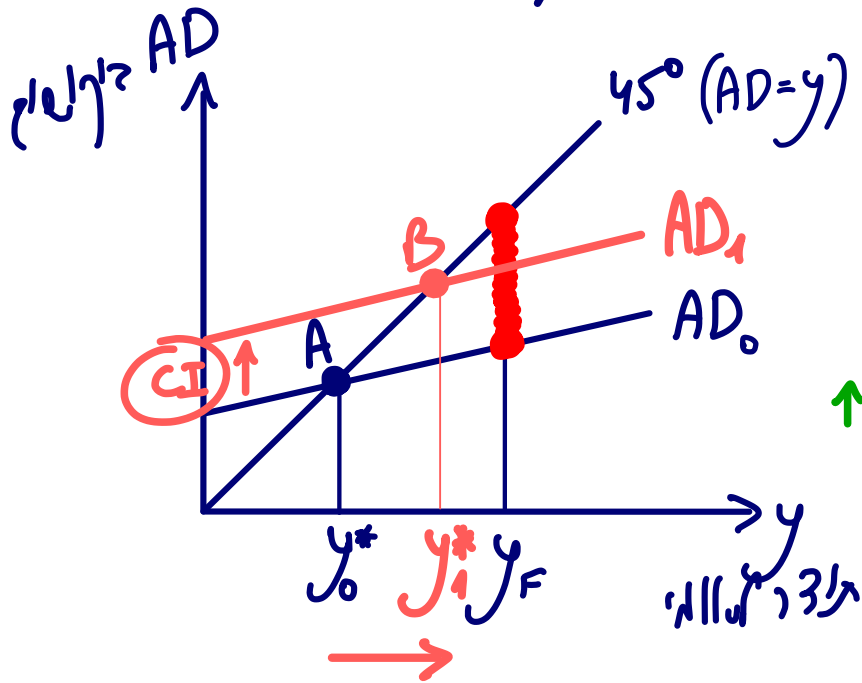
$(? r, \uparrow y)$

גודל הריבית	גודל התוצר
? C	$y \uparrow$
? I	
\uparrow G	
=	=

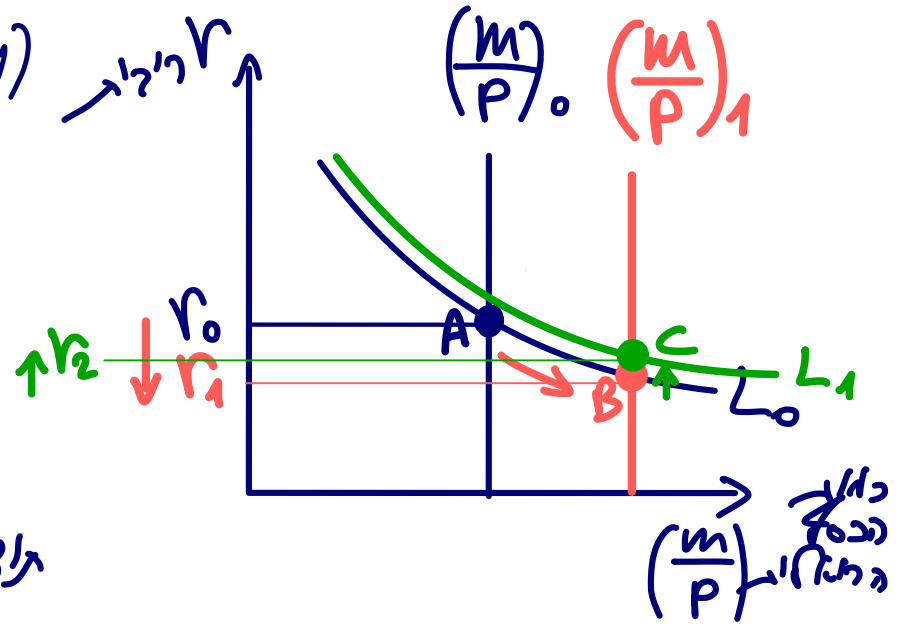
המוצר המשותף - איך באקטיליה

לקרה 3: היקף המרכיבי המוצר \rightarrow כח \rightarrow הכנסות
 [טיווח טיווחי קצרה] (הצדקה) (G)

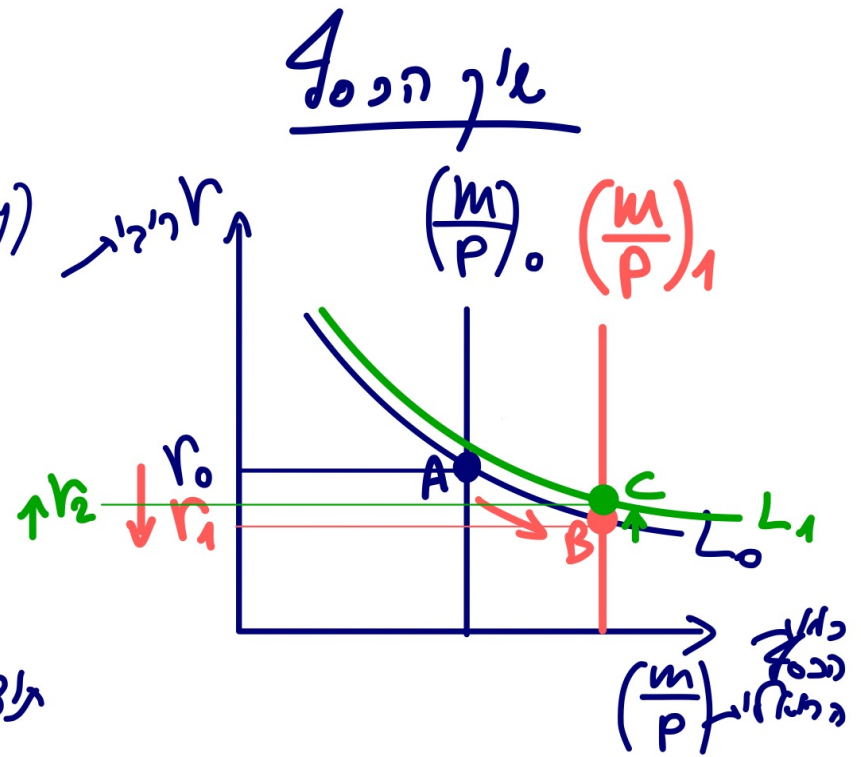
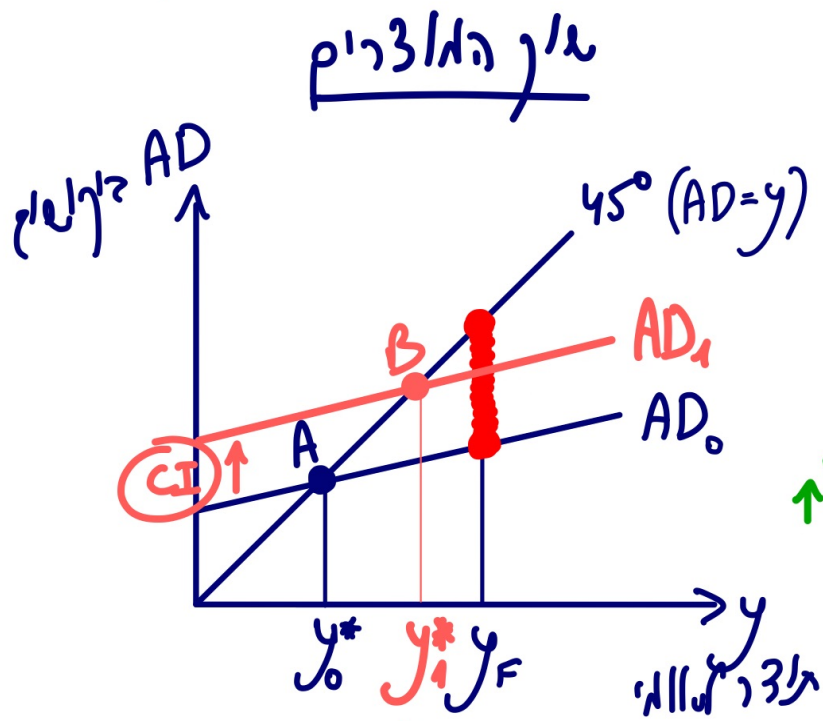
איך המוצרים



איך הכנסות



$\uparrow r$ $\uparrow L$ $\uparrow y$ $\uparrow AD$ $\uparrow (CI)$ $\downarrow r$ $\uparrow (\frac{M}{P})$ $\uparrow M$
 ($r_0 > r_2$) (r_1)



$$\uparrow (y_d = y - \bar{T})$$

$$(\downarrow r, \uparrow y_d)$$

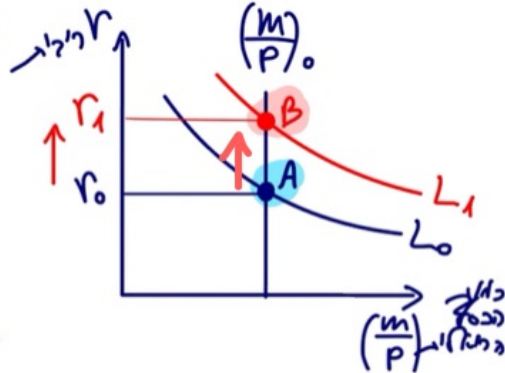
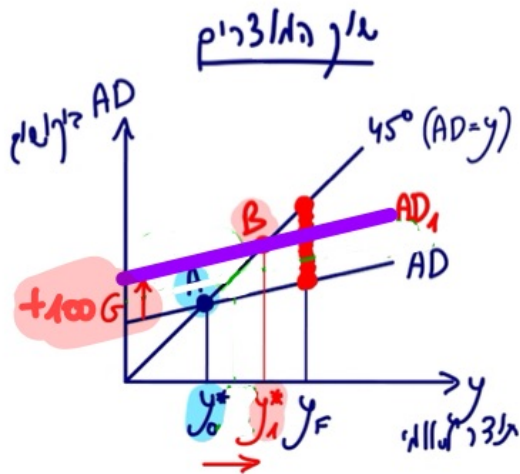
$$(\downarrow r, \uparrow y)$$

<u>מ'ל/ד'ל</u>	<u>ה'ל/ד'ל</u>
↑ C	y ↑
↑ I	
= G	
=	=

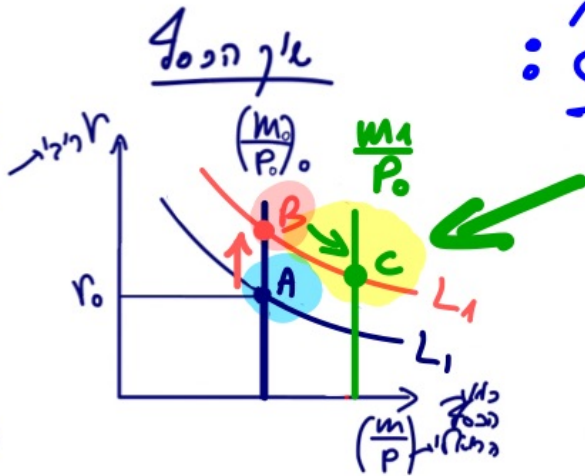
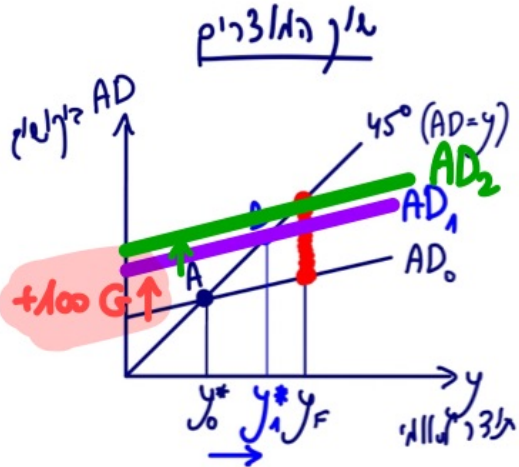
השאלה בין מקרה ט' למקרה ז'

מקרה ט'

$\uparrow G > 100$!
באיזן חסולה!



$\uparrow G > 100$!
 $\uparrow M$ וקטן \uparrow !



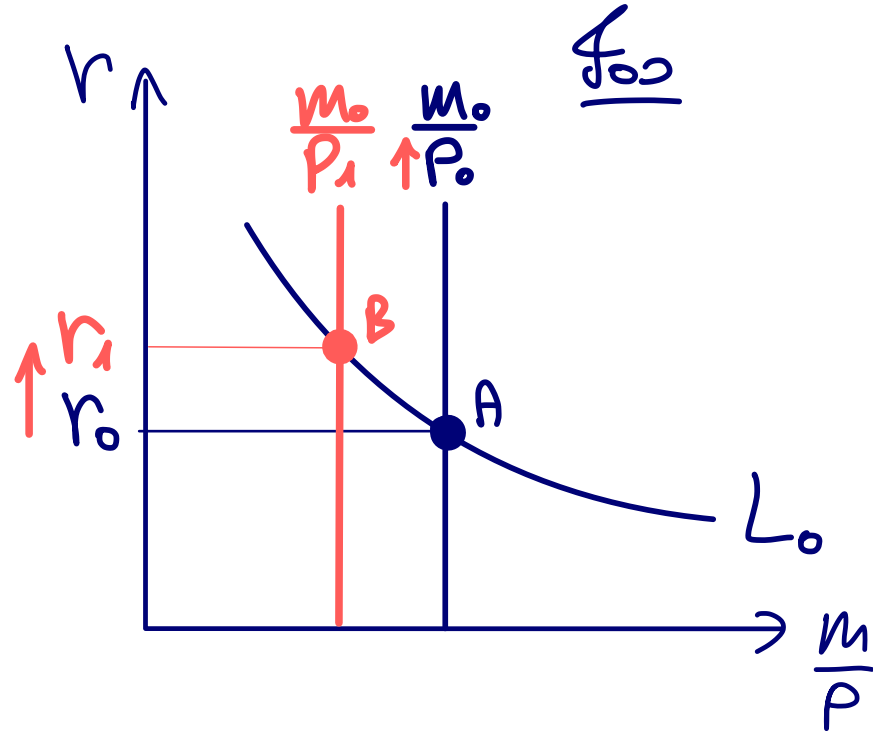
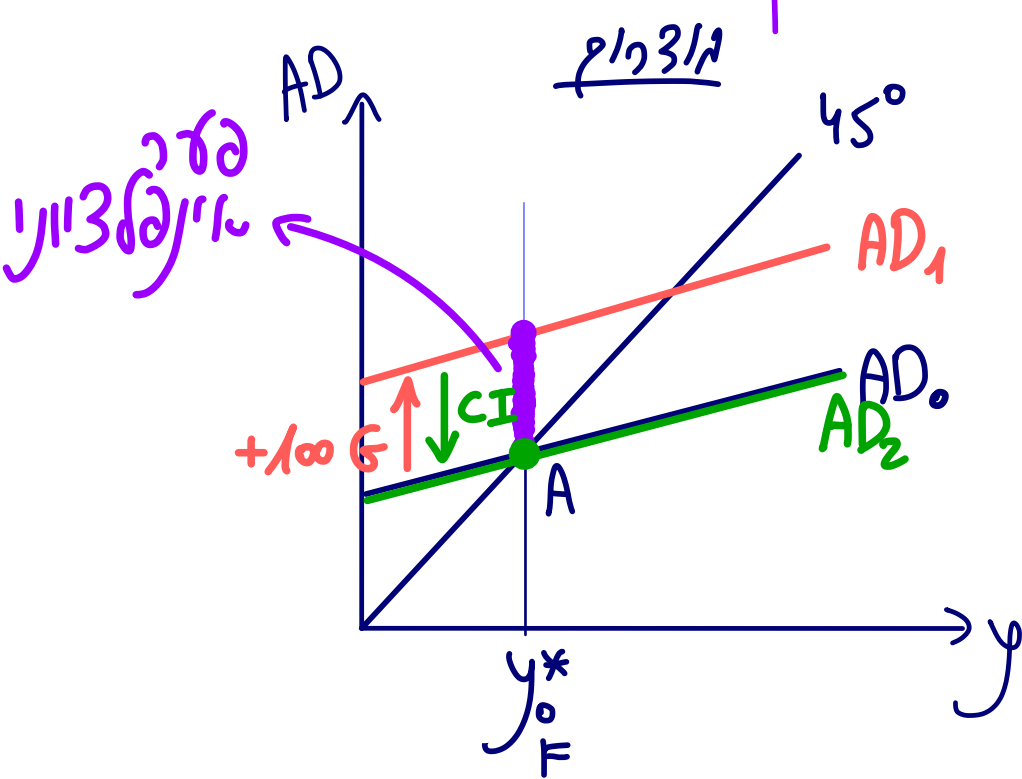
מקרה ז'

במקרה ז'
קטן \uparrow r
קטן \uparrow $(\frac{M}{P})$
קטן \uparrow y

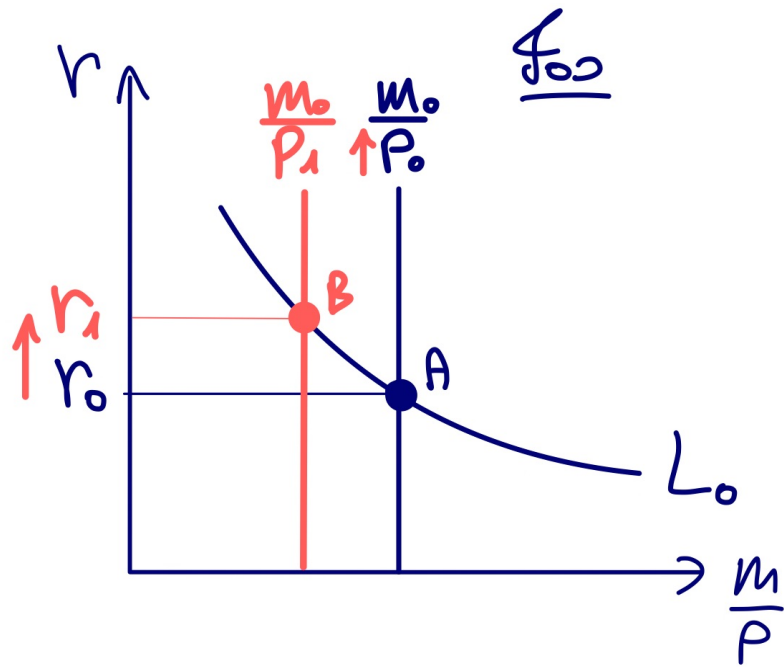
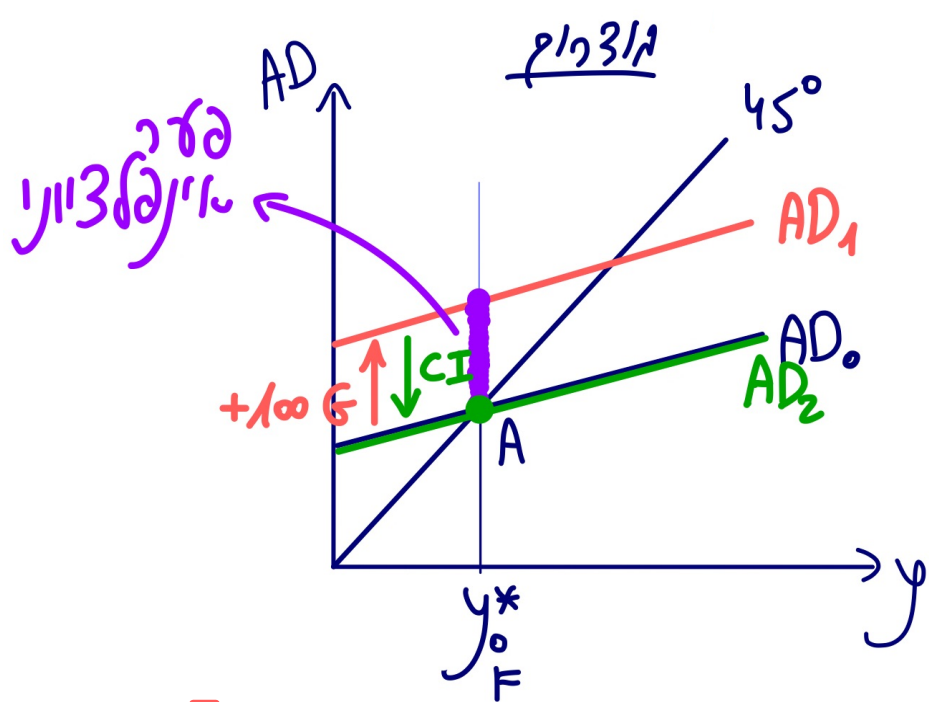
ואכן C! I גבוהים יותר, AD גבוה יותר וההוצאה גדולה יותר!

המוצר המשותף - מערך התעסוקה המלאה (100?)

מקרה ט': התאזנה מערכת $G \rightarrow$ קליטת מלוואה (טז"ח):

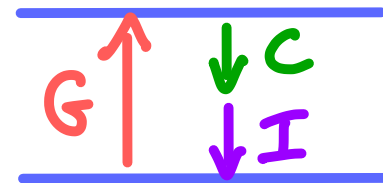


$\downarrow AD$ $\downarrow (CI)$ $\uparrow r$ $\downarrow \left(\frac{m}{P}\right)$ $\uparrow P$ $\uparrow AD$ $\uparrow G$
 (מעבר מיינפלציוני)



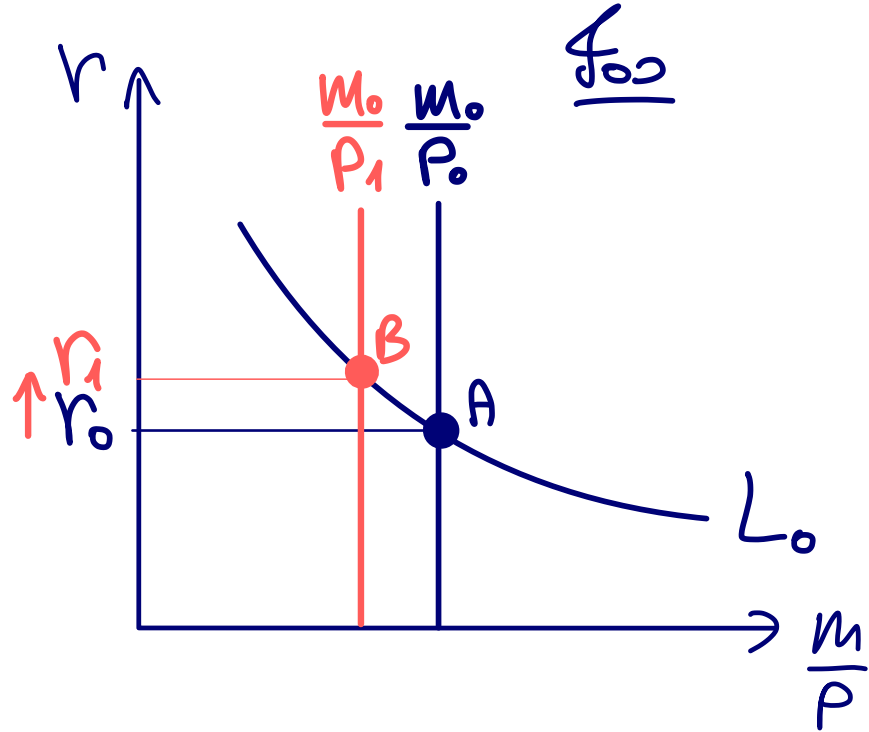
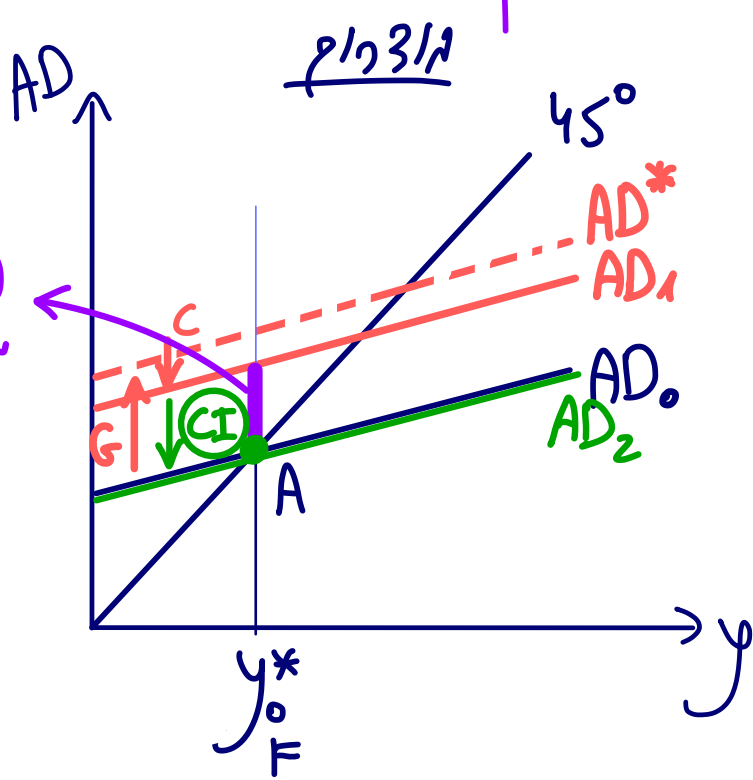
$$(\bar{y}_d = \bar{y} - \bar{T})$$

	מ'ע/מ'ע	→/←
(↑ r, = y _d)	↓ C	y =
(↑ r, = y)	↓ I	
	↑ G	
	=	=

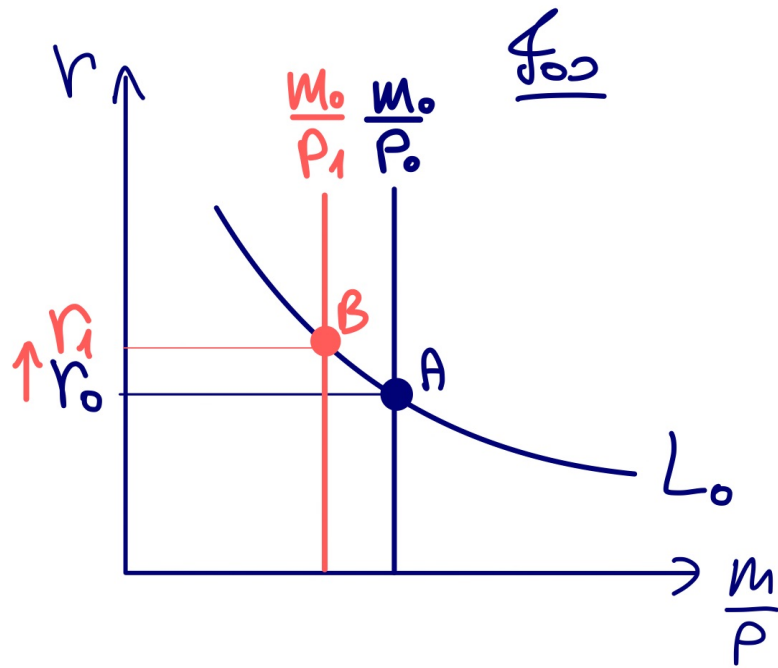
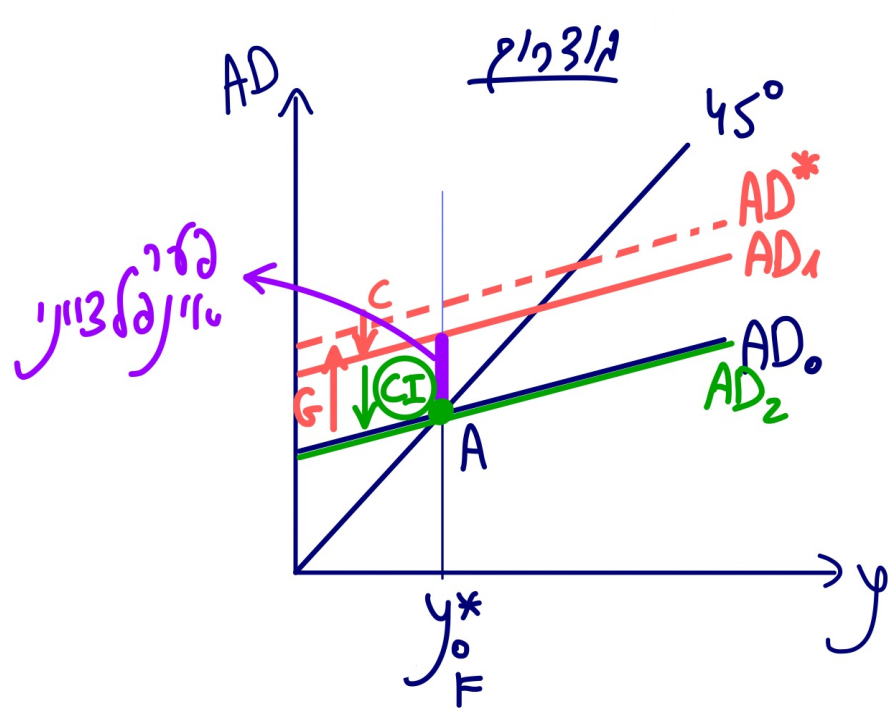


המוצר המשותף - למה בתעסוקה נשארה (100?)

מקרה ב': התאמתה למצב שבו $G \rightarrow$ קליטתן לייסים:



$\downarrow AD$ (משה $AD_0 = AD_2$)
 $\downarrow (CI)$
 $\uparrow r$ (קטן \rightarrow קטן) (מאקרו \rightarrow קטן)
 $\downarrow (m/P)$ (קטן \rightarrow קטן) (מאקרו \rightarrow קטן)
 $\uparrow P$ (פער אינפלציוני) (מאקרו \rightarrow קטן)
 $\uparrow AD$ (מאקרו \rightarrow קטן)
 $\uparrow G$ (מאקרו \rightarrow קטן)



$$(\downarrow y_d = \bar{y} - \uparrow T)$$

$$(\uparrow r, \downarrow y_d)$$

$$(\uparrow r, = y)$$

מ'ע/נ'ע

↓ C

↓ I

↑ G

=

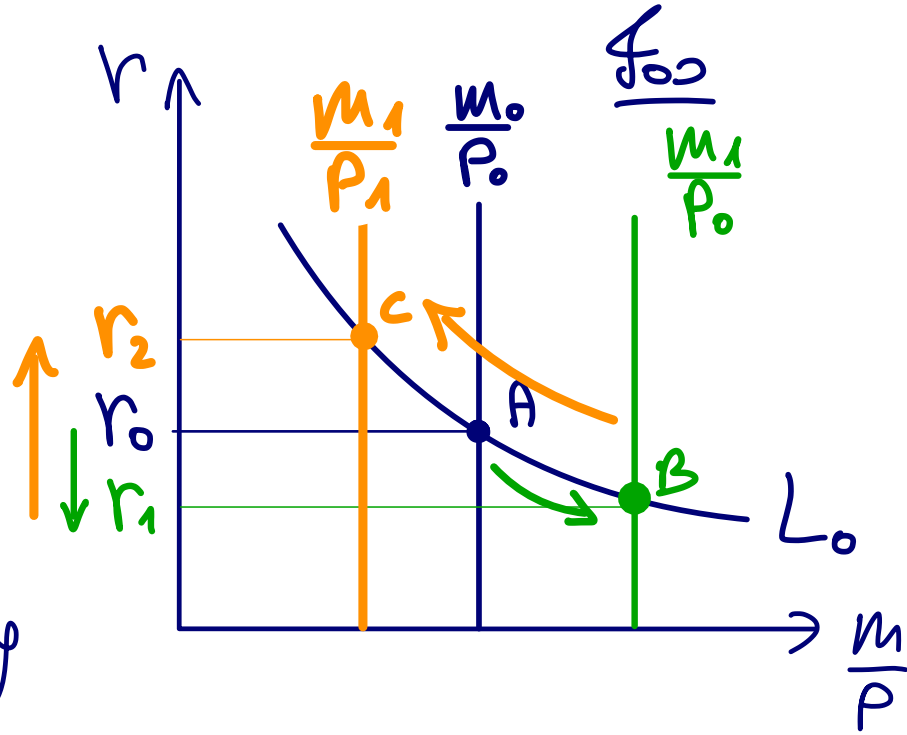
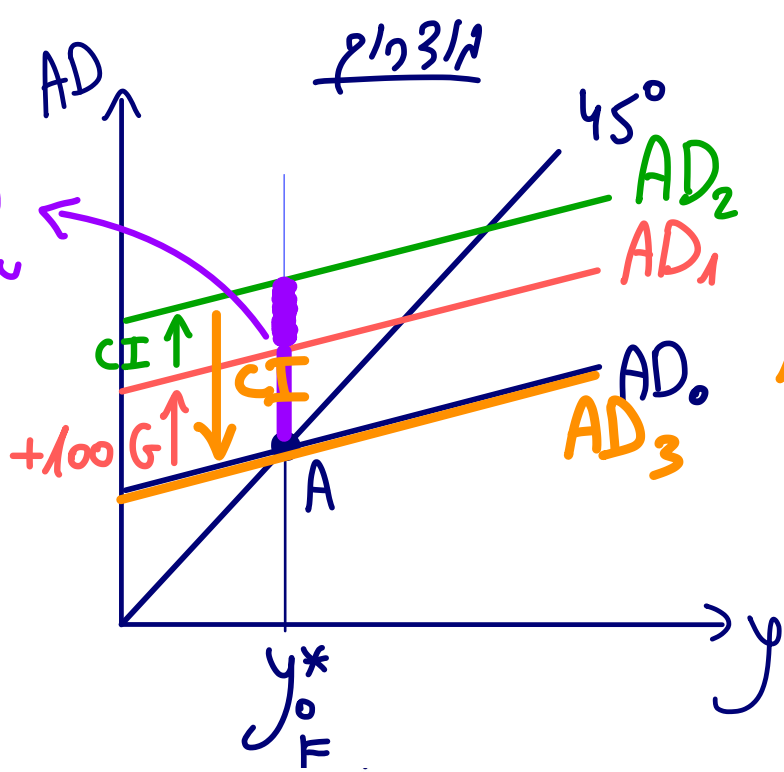
→/←

y =

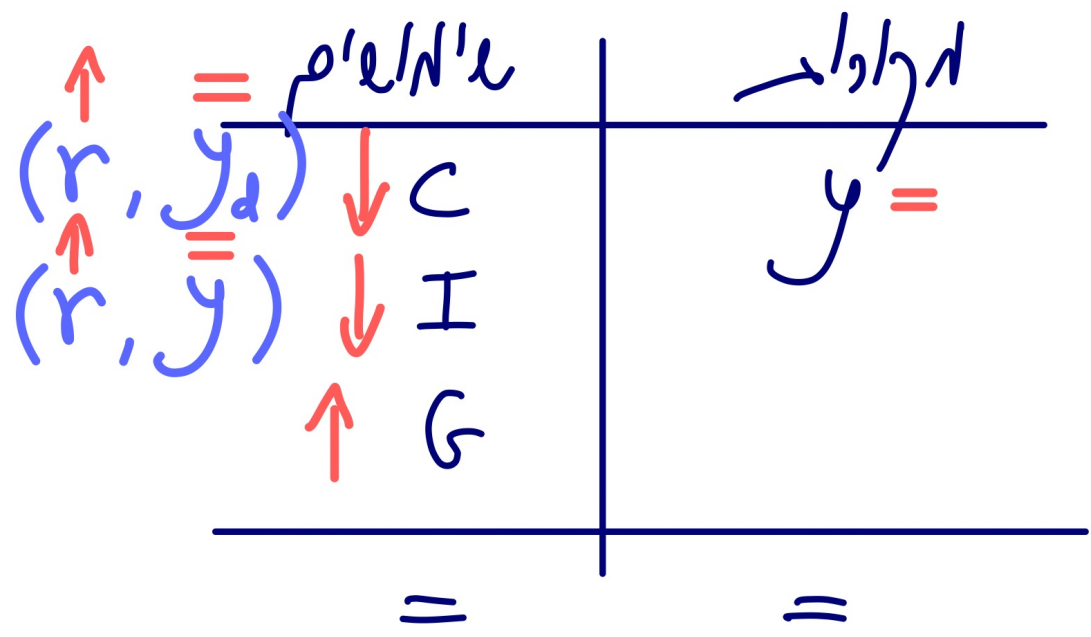
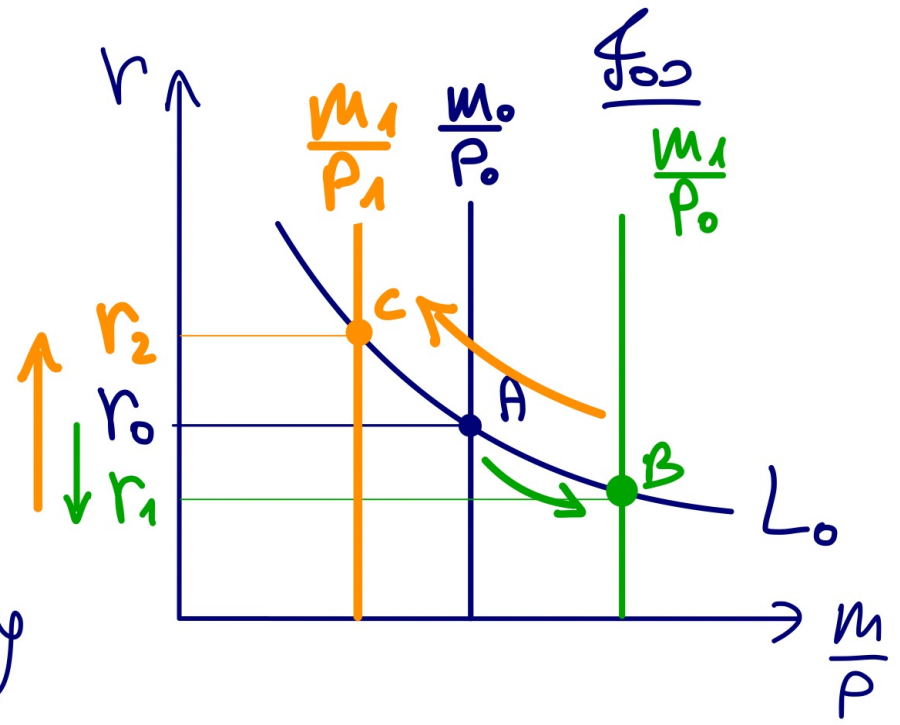
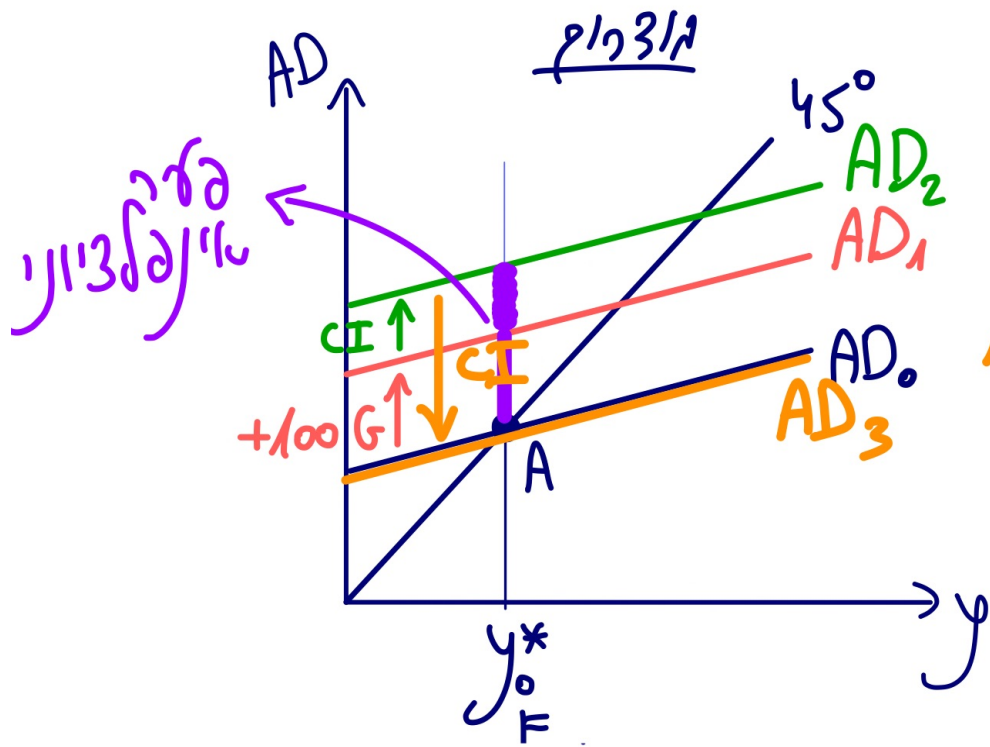
=

המוצר המשותף - מערך בתעסוקה ומלאה (100)

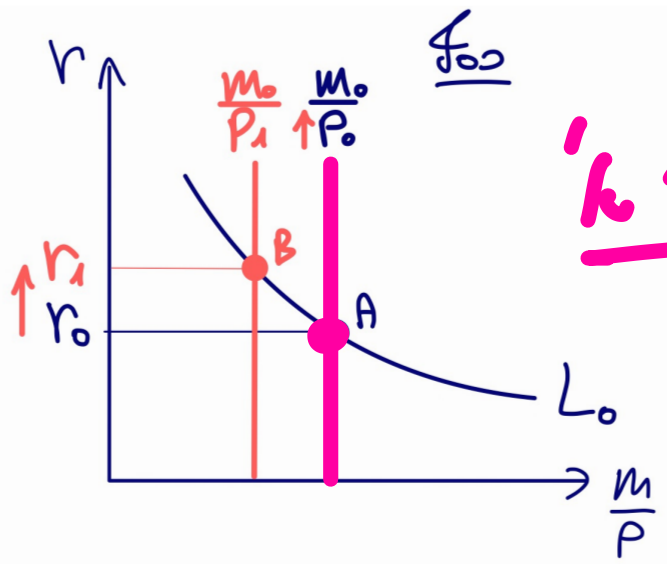
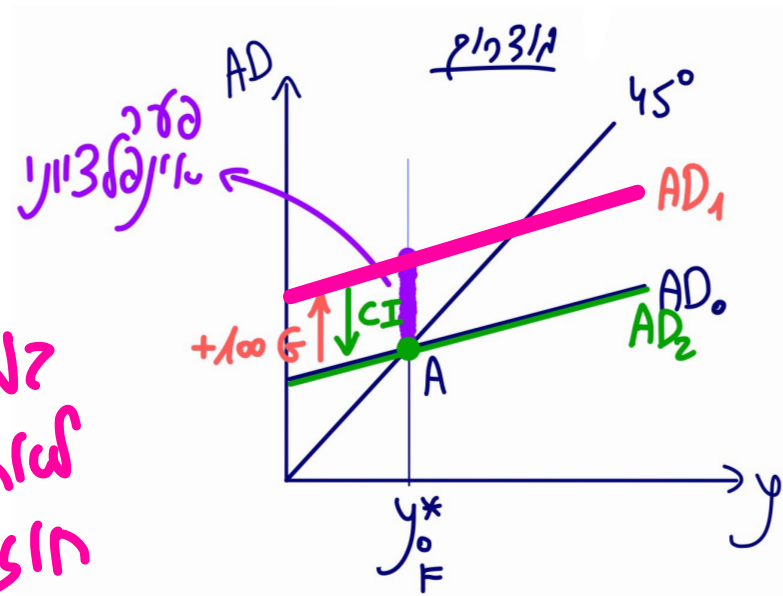
מקרה ג': הממשלה מעבירה את G והדלק המרכזי מגדיל את M



$\downarrow AD$ (כי יורד לה 100) $\downarrow CI$ (בעיה של אינפלציוני) $\uparrow r$ (החזרה ל r_0) $\downarrow \left(\frac{M}{P}\right)$ $\uparrow P$ $\uparrow AD$ (כי יורד לה 100) $\uparrow G$ (100?) $\uparrow AD$ (100?) $\uparrow CI$ $\downarrow r$ $\uparrow \left(\frac{M}{P}\right)$ $\uparrow M$

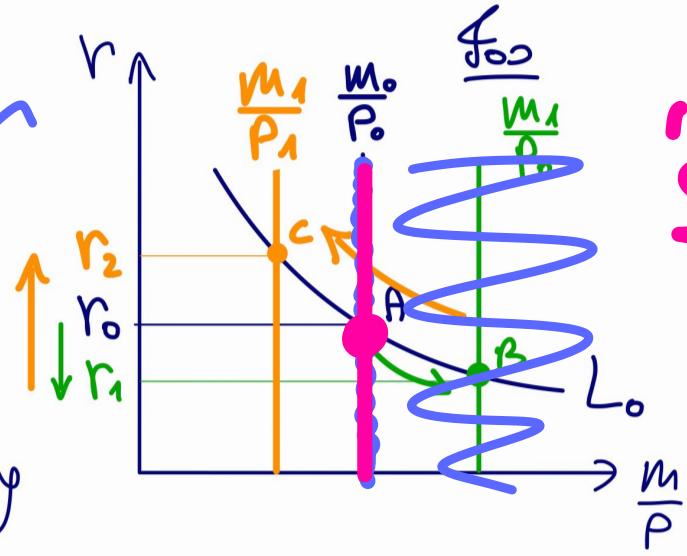
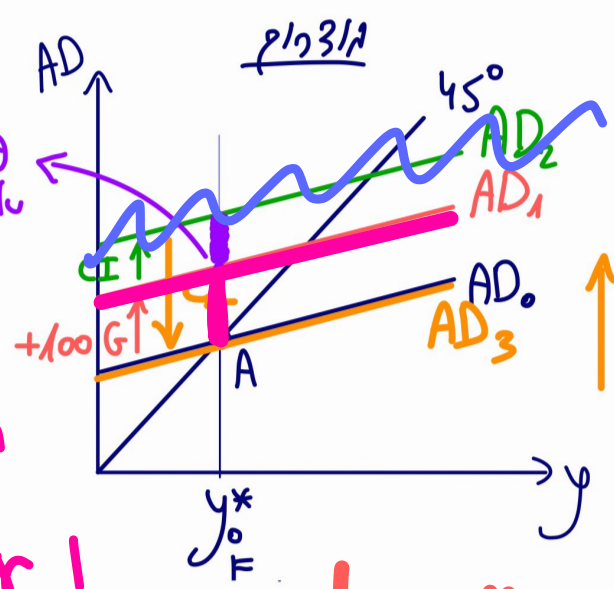


השאלה בין חקרה א' (לימין טימ"ה) לז' (לימין הידעם) (מימין הידעם)



חקרה א'

זמקרה ז'
 לטחוי טח
 חוצרת טס
 הזקוי היקלו
 צהה טסו
 פסדי איינפלוציוני
 טח זמקרה
 הרצוי טח זמקרה
 זמקרה ז'
 זמקרה ז'
 זמקרה ז'
 זמקרה ז'
 זמקרה ז'
 זמקרה ז'

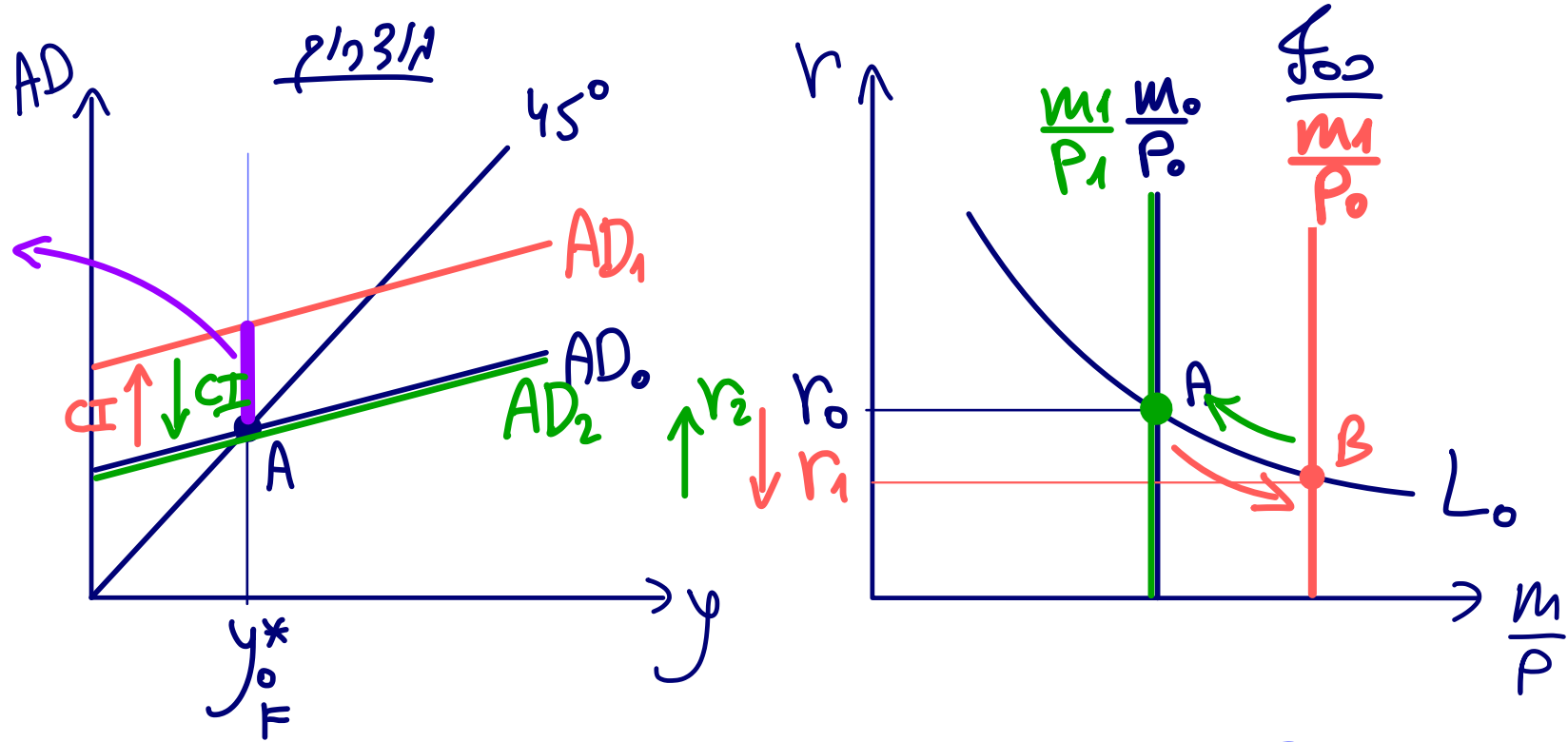


חקרה ז'

* זמקרה ז' קטן זמקרה ז'!

המוצר המשותף - השוק המשותף - השוק המשותף

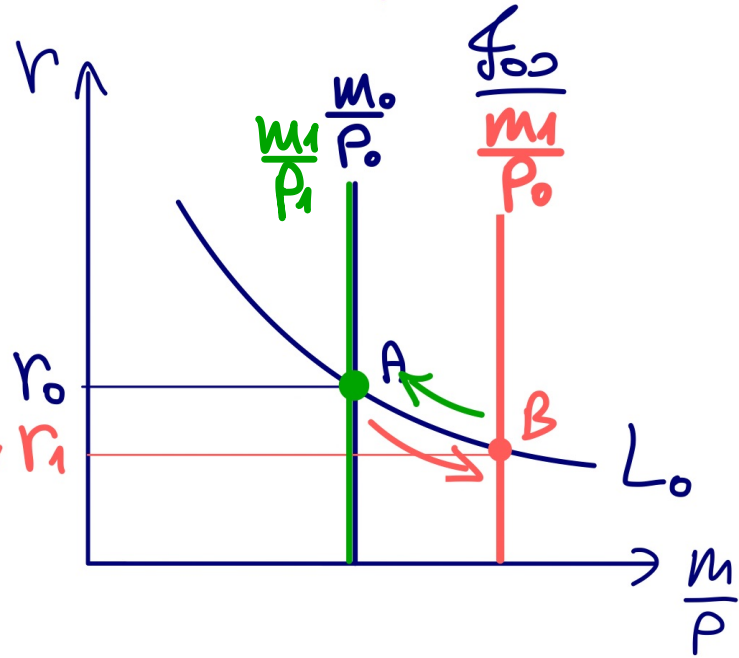
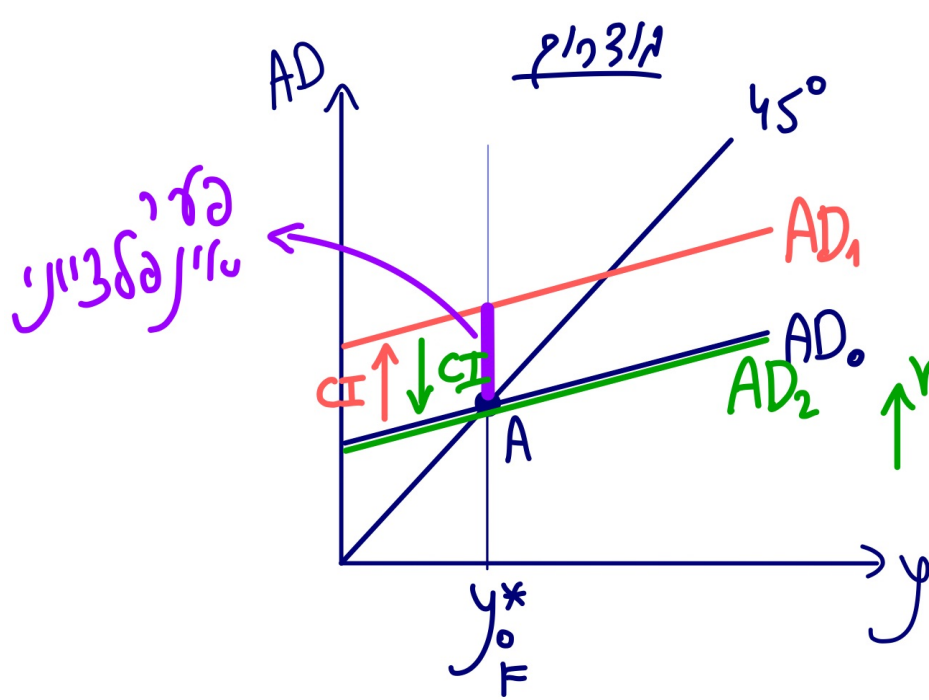
שאלה 3: הקשר המרכזי לעניין הוא כמות הכסף (M)



פירוש
טיוטת עבודה

$\uparrow AD$ $\uparrow \textcircled{CI}$ $\downarrow r$ $\uparrow \left(\frac{M}{P}\right)$ $\uparrow M$
 (פירוש טיוטת עבודה) (r_1, f)

$\downarrow AD$ $\downarrow \textcircled{CI}$ $\uparrow r$ $\downarrow \left(\frac{M}{P}\right)$ $\uparrow P$
 (הפירוש של AD_2 הוא AD_0) $(r_0 = r_2)$



$(r, y_d) = C$	האזרחים
$(r, y) = I$	
$= G$	
$=$	$y =$

וויטריאל סה הכספי!

האזרחים? גרסאותיה האלה והן לא שייכות!

(G, I, C)

$\uparrow P! \uparrow M$

האזרחים!

2019 סמס' ה'תש"פ

יגדלו ריבית = כסף

שאלה 2

משק סגור נמצא בשיווי משקל בתעסוקה מלאה. כתוצאה משכלולים שונים במערכת הבנקאות הציבור מעוניין להחזיק פחות יתרות ריאליות בכל רמת תוצר ושער ריבית. בעקבות כך בשיווי המשקל החדש:

מילואים	הקולות
= C	y =
= I	
= G	
=	=

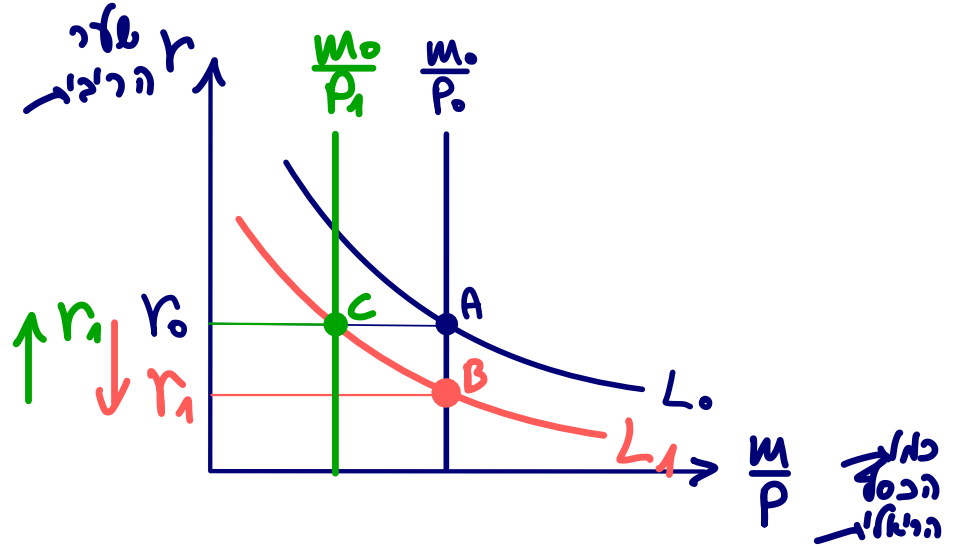
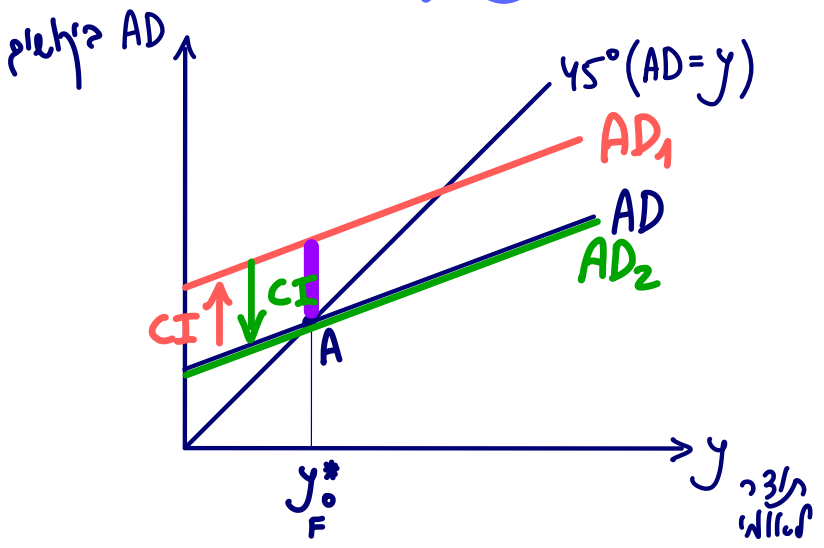
מחיר כסף (ה'תש"פ) \bar{C} \bar{I} \bar{G}

- א. תיווצר במשק אבטלה. ✗
- ב. לא ניתן לקבוע מה יקרה לצריכה הפרטית ולהשקעה. ✗
- ג. הן הצריכה הפרטית והן ההשקעה יגדלו. ✗
- ד. לא יהיה שינוי בהרכב השימושים אך כמות היתרות הריאליות תקטן. ✓
- ה. כל התשובות לעיל אינן נכונות.

$\left(\frac{M}{P}\right)$

לא יהיה שינוי בהרכב השימושים אך כמות היתרות הריאליות תקטן.

\bar{C} \bar{I} \bar{G}



$\downarrow AD$ $\downarrow CI$ $\uparrow r$ $\downarrow \left(\frac{M}{P}\right)$ $\uparrow P$ $\uparrow AD$ $\uparrow CI$ $\downarrow r$ $\downarrow L$
 (פזרי איינפלד)

17/2/22

שאלה 6

משק סגור נמצא בשיווי משקל בתעסוקה מלאה. כתוצאה משינוי בטעמים, הציבור מעוניין להחזיק פחות יתרות ריאליות בכל רמת תוצר ושער ריבית. בעקבות כך, בשינוי המשקל החדש:

א. רמת המחירים תעלה אך לא יהיה שינוי בריבית.

ב. תיווצר במשק אבטלה.

ג. לא ניתן לקבוע מה יקרה לצריכה הפרטית ולהשקעה.

ד. הן הצריכה הפרטית והן ההשקעה יגדלו.

ה. הריבית תרד.

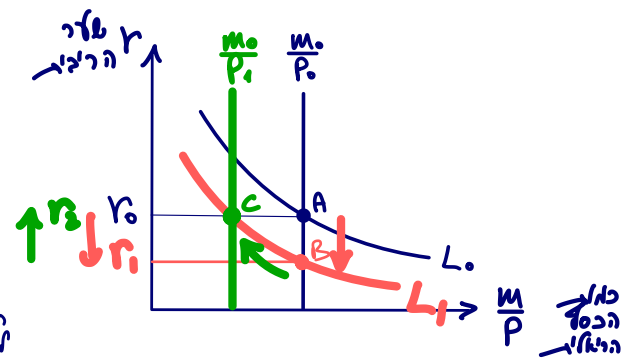
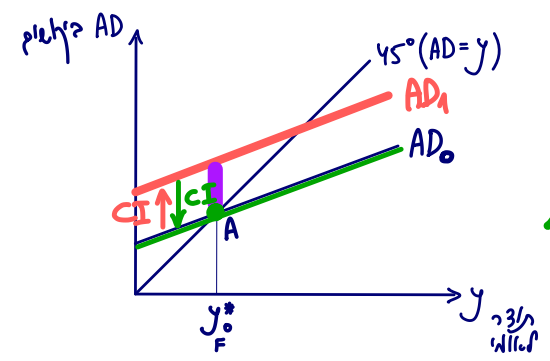
(יגדלו ריבית = כסף) $\downarrow L$



$\downarrow AD$ $\downarrow CI$ $\uparrow r$ $\downarrow \frac{M}{P}$ $\uparrow P$ $\uparrow AD$ $\uparrow CI$ $\downarrow r$ $\downarrow L$
 חזרה!
 (פדי סימולציות)

שינויים	תקולות
(\bar{r}, \bar{y}_d)	$= C$
(\bar{r}, \bar{y})	$= I$
	$= G$
	$=$

$\bar{y}_d = \bar{y} - \bar{T}$



כסף
הכסף
הריאלי

שאלה 7

משק סגור נמצא בשיווי משקל באבטלה.

במסגרת תוכנית פיתוח לאומית הממשלה החליטה להגדיל את ההשקעה הציבורית בגודל הפער

הדפלציוני, ולממן את ההוצאה ע"י מכירת אג"ח לציבור.

בדיון בנושא הועלו הטענות הבאות, איזו מהן נכונה?

- א. רמת המחירים במשק תעלה.
- ב. לא ניתן לקבוע מה יקרה להשקעה במשק (פרטית + ציבורית) אך הצריכה הפרטית תגדל.
- ג. ההשקעה במשק (פרטית + ציבורית) תגדל ולא ניתן לקבוע מה יקרה לצריכה הפרטית.
- ד. בשיווי המשקל החדש המשק יהיה בתעסוקה מלאה.
- ה. כל התשובות לעיל אינן נכונות.

$\downarrow y$ $\downarrow AD$ $\downarrow (CI)$ $\uparrow r$ $\uparrow L$ $\uparrow y$ $\uparrow AD$ $\uparrow I_G$
 $(y_0 < y_2)$

$(\uparrow y_d = \uparrow y - \bar{T})$

שינויים	הקולות
$(\uparrow r, \uparrow y_d)$	c ? $\uparrow y$
$(\uparrow r, \uparrow y)$	I \uparrow
	G =
	=

היגיה השמירה האוטונומי I_G

(ככל גודל המל"ר הידברתי ציוני)