

בנקים:

מלואן בידי
הציבור
(מ"3)
400

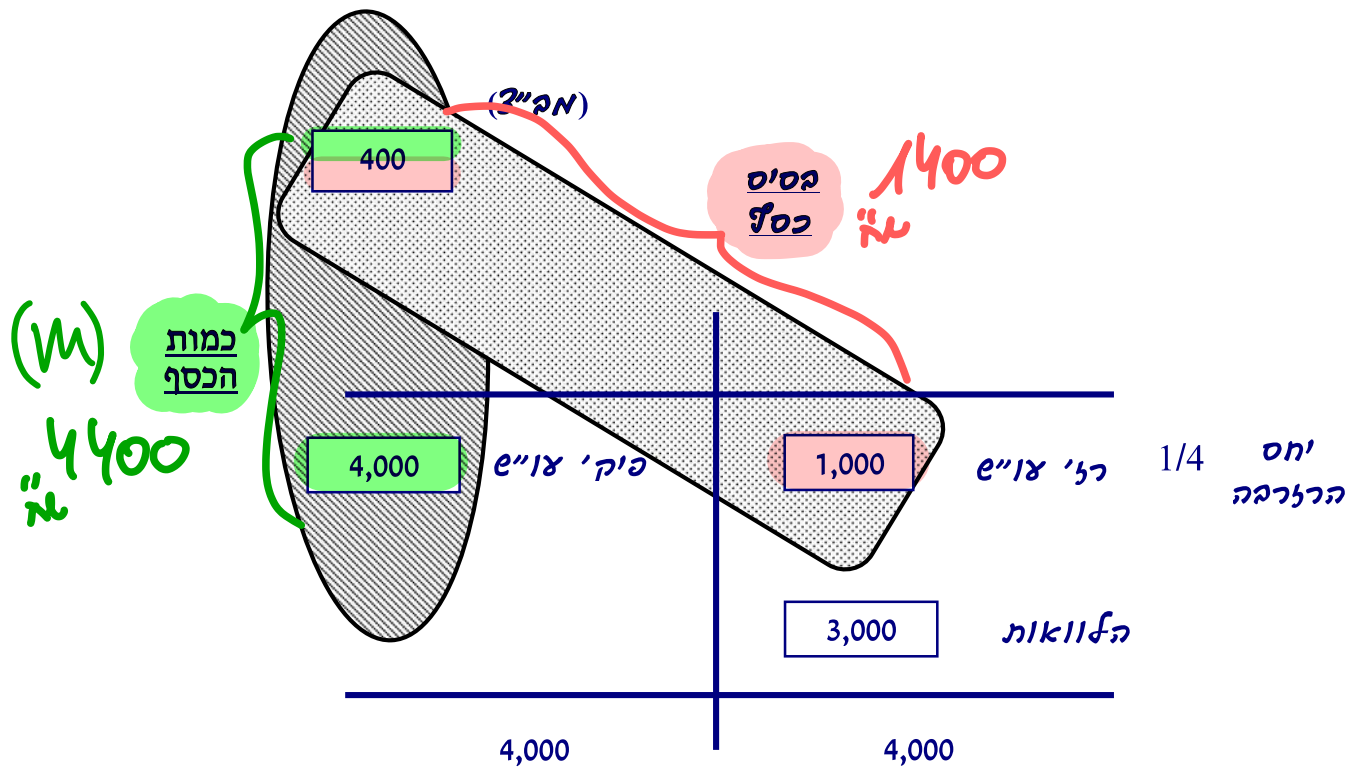
התחייבויות לחשד הזנק		וכסית כספי הזנק		25% יחס הרזרבה 1/4
4,000 פיקדונות צו"ש	1,000	רזרבות צו"ש		
		3,000	הלוואות	
		כסף התי"ל		

יחס הרזרבה: היחס בין רזרבות הצו"ש לפיקדונות הצו"ש.

כלומר יחס הרזרבה שווה לרזרבות הצו"ש חלקי פיקדונות הצו"ש,

או במקרה שלנו $1000/4000$ כלומר $1/4$.

בסיס הכסף וכמות הכסף:



1,400 מ"ה

בסיס הכסף - סה"כ השטרות והמטבעות הקיימים במשק (רז' צו"ש + מק"ש).

כמות הכסף - סה"כ אמצו התשלום במשק (פק' צו"ש + מק"ש).

4,400 מ"ה

צירויים:

שניו במלואן שבידי הציבור.

צירוי פנימי:

חיובי: קיטון במלואן שבידי הציבור.



שלילי: אידוא במלואן שבידי הציבור.

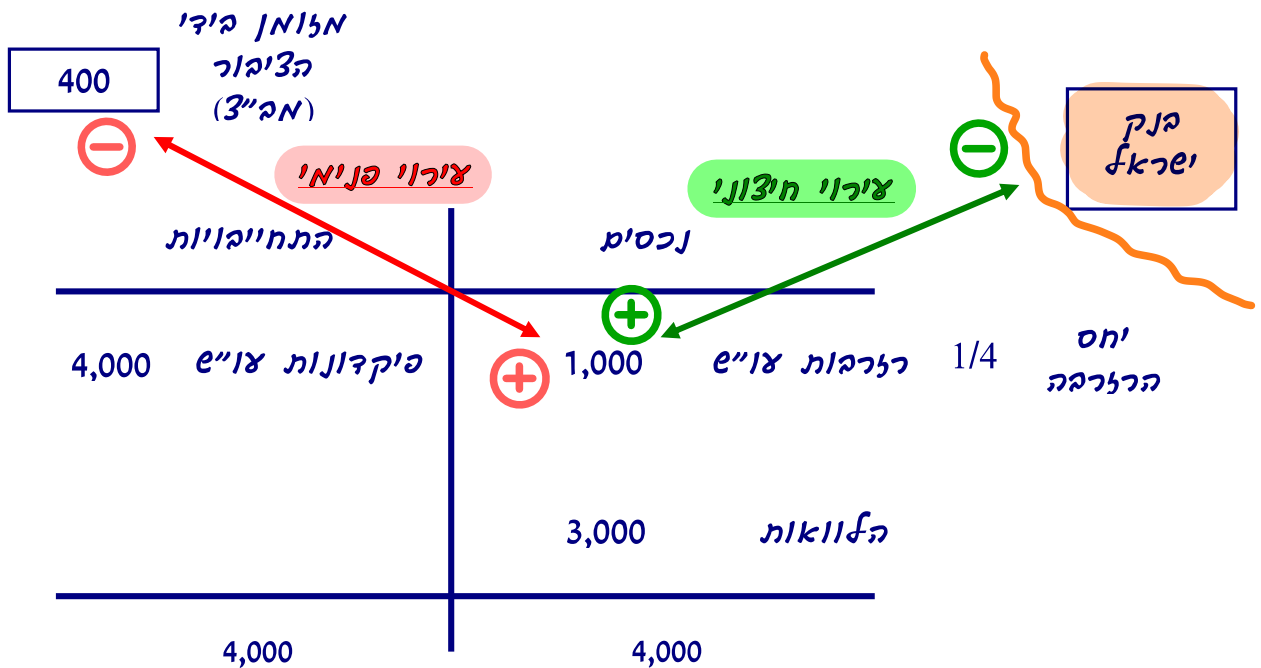
שניו בהסים הכסף.

צירוי חיצוני:

חיובי: אידוא בהסים הכסף.



שלילי: קיטון בהסים הכסף.



אם הבנק המרכזי מנפיק אג"ח (אוכר טאג"ח) או אוכר מט"ח הוא אוצ"א מקיים להמשך ולכן מדובר על ציווי חיובי שלילי ולהפך...

1) גורם חל עינני פנימי חוזר של 100 נ"ה

התחילת	נכסים
4000 בק' ע"ש 400 4400	1000 רז' ע"ש 100 1100
	3000 האו"א 300 3300
=	=
4400	4400

300 נ"ה (circled)
 100 נ"ה
 יחס נזירה $\frac{1}{4}$

גסים הכנסת רטו שינוי (1,400 נ"ה).
 כח"ג הכנסת \uparrow ל 4,400 נ"ה ל 4,700 נ"ה

2) גודל הקהל עיניו חיצוני שלילי של 300 נ"ל.

נז"ל 400

התח"ל	נכסים	נז"ל 300
4000 בק' ע"ש 2800	1000 רז' ע"ש 700	יחס נזירה $\frac{1}{4}$
	3000 האו"ל 2100	
=	=	
2800	2800	

גמים הכנסה ↓ ל 1400 נ"ל ∫ 1100 נ"ל.

כא"ג הכנסה ↓ ל 4400 נ"ל ∫ 3,200 נ"ל.

3) דגשק חת עירוי פנימי ח'קרי של 100" וצירוי ח'צוני שלילי ג'ולג' ג'ולג'.

200
~~400~~

373

100" 100"

התח'קולג'	נכסים
4000 בק' ע'ג 4400 4000	1000 רב' ע'ג $\frac{1}{4}$ ח'ס 1100 נצ'קה 1000
=	3000 ה'ולג' 3200 3000
=	=

י'סולג' בק' י'סולג'

ד'ס'ס ה'כס'ג' ↓ ל 1,400 ל 1,300" .
 כ'ולג' ה'כס'ג' ↓ ל 4,400" ל 4,300"

(4) יחס הרצודה השתנה ל $\frac{1}{4}$ ל $\frac{1}{10}$.

נדג"ל 400

הרתי"ל	לכסים	$\frac{1}{10}$
4000 בק' ע"ש 10000	1000 רב' ע"ש	$\frac{1}{4}$ יחס רצודה
	3000 האו"ל 9000	
=	=	

יחסים

גמים הכנסת ראו גינ"ו (1,400).

כא"ג הכנסת \uparrow ל 4,400 ל 10,400 ג"ג.

שאלה 3 (10 נקודות)

במערכת הבנקאות של המשק נתון כי יחס הרזרבה המינימלי כנגד פיקדונות העו"ש הוא 0.2. כעת הציבור החליט להפחית את כמות המזומן שבידיו ב-100 מיליון ש"ח. הבנק המרכזי מעוניין לשמור על כמות הכסף ללא שינוי ולפיכך החליט למכור אג"ח לציבור. כלכלנית טענה כי כדי להשיג את המטרה צריך למכור אג"ח לציבור בסכום של 20 מיליון ש"ח.

הטענה (נכונה/לא נכונה)

נימוק: פתרון להצירוי הפנימי

התחייביות	רנסים
התחייביות	100
פקדונות ע"ש	100
פקדונות ע"ש	100
האג"ח	400
=	=

הצירוי הפנימי: ח'ו"י קס"ג 100 הוצ'ו"י 100
 הפק"ו ק 500 וההאג"ח ק 400.
 כז"ל שכלל הכסף ק 400 הצרה
 הפקדונות ק 400 והוצרתי ק 80 (1/5 מ 400)
 לכן צריך הצירוי החיצוני השלילי שלה 80.

התחייביות	רנסים
התחייביות	100
פקדונות ע"ש	100
פקדונות ע"ש	100
האג"ח	400
=	=

קטן ישירות

התחייביות	רנסים
התחייביות	100
פקדונות ע"ש	80
פקדונות ע"ש	80
האג"ח	320
=	=

קטן ישירות

לכן צריך הצירוי החיצוני השלילי שלה 80!

$\frac{1}{10}$

17/2/22

שאלה 15 (10 נקודות)

במערכת הבנקאות של המשק נתון כי יחס הרזרבה המינימלי כנגד פיקדונות העו"ש הוא 0.1.

הציבור החליט להקטין את כמות המזומן שבידיו ב 1,000 ש"ח, ובמקביל הבנק המרכזי מכר אג"ח

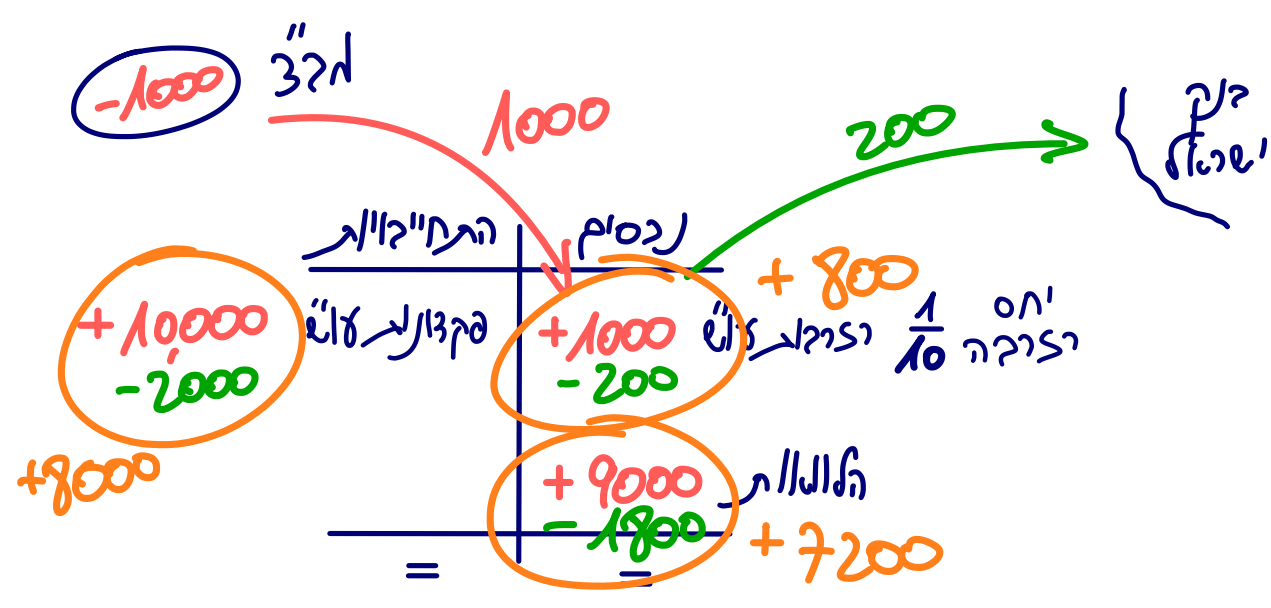
לציבור ב 200 ש"ח. כלכלנית טענה כי ההלוואות של הבנקים לציבור יגדלו ב-7,200 ש"ח.

הנימוק חייב לכלול חישובים מפורטים.

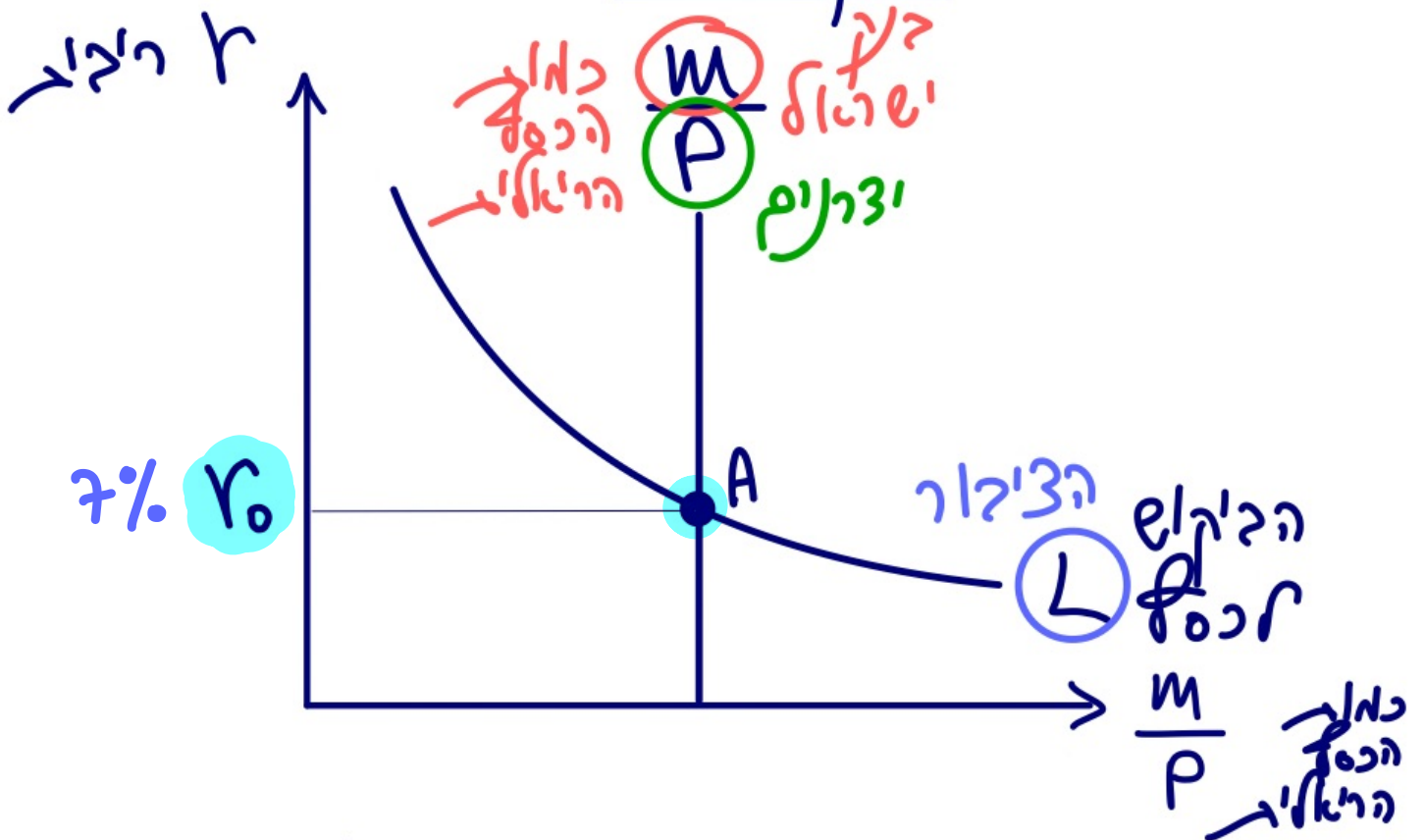
הטענה (נכונה/לא נכונה)

נימוק: כתוצאה להציל פנימי ח'ל'י דסק 1000, האד"צ \downarrow 1000
הפונדא \uparrow 1000, הפקציונל \uparrow 100000, וההאלוא \uparrow 9000!

כתוצאה להציל הח'ציון של'ל'י דסק 200 הפונדא \downarrow 200 הפק \downarrow 2000
וההאלוא \downarrow 1800. האד"צ נ'ג'ר אל'א ט'יוני.
לכן סה"כ ההאלוא \uparrow 7200!



שוק הכסף:



✓ היצע הכסף הריאלי שלה לכמות הכסף הריאלי (M) ולחבר הדחיקים (P) .

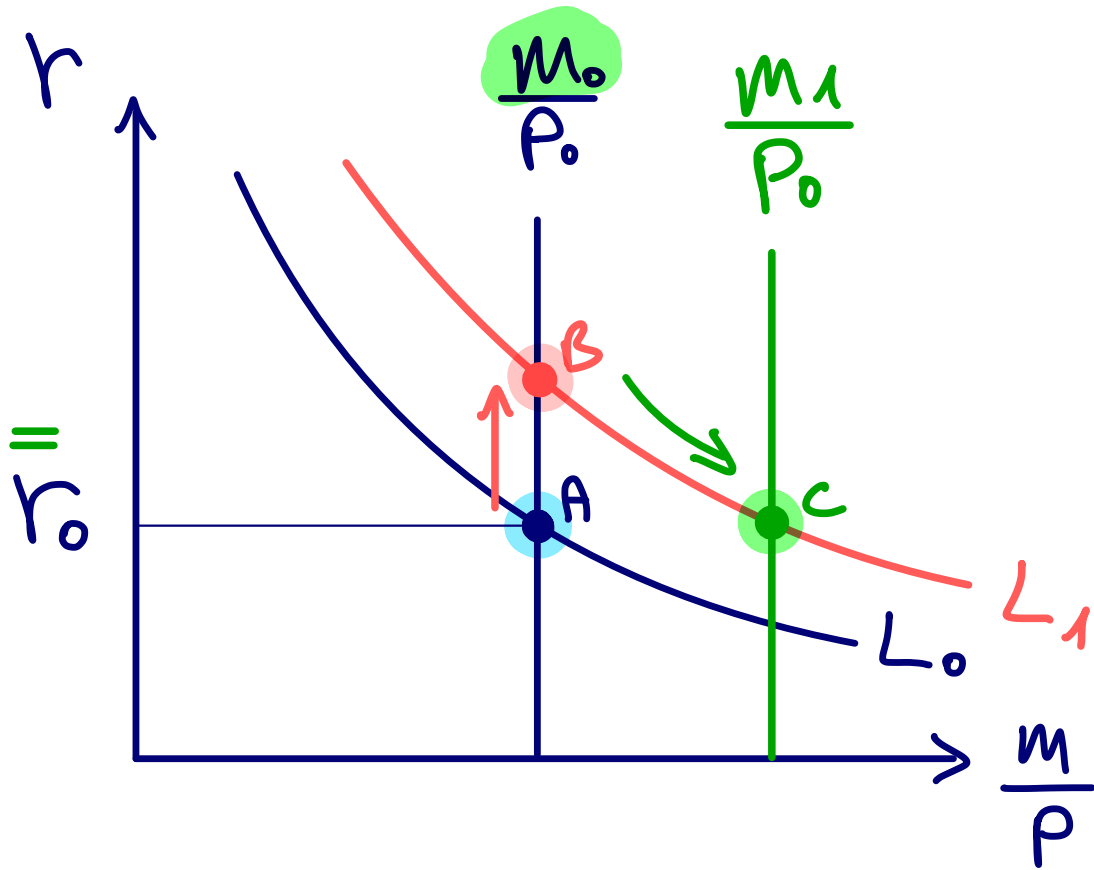
כל שני M או P ישנה טאג היצע הכסף הריאלי $(\frac{M}{P})$.

✓ הביקוש לכסף לגורו אג כאלו הכסף הדחיקה ע"י הפרטים דם שזר לריבוי.

טאג הג'ורו \uparrow הביקוש לכסף \uparrow ולהפך. טאג הטאגים של הצ'י'ק'ו'ר השג'ו' כן שהצ'י'ק'ו'ר ח'צה אהח'ק' יוג'י כס' דם שזר ריבוי טאג הביקוש לכסף \uparrow ולהפך.

שלייה של ריבוי קבוע.

השינוי: הדינאם מכנס את r .



אם הדינאם מכנס \uparrow הריבוי, אז הריבוי יאזן.

אם הדינאם הריבוי יאזן, אז הריבוי יאזן.

אם הדינאם הריבוי יאזן, אז הריבוי יאזן.

אז"כ, הריבוי יאזן, אז הריבוי יאזן!

כדי להגדיל את זמן שאתה יכול:

1) לקנות שא"ח / מט"ח להצ'בא.

2) להקטין את יחס הוצ'רה.

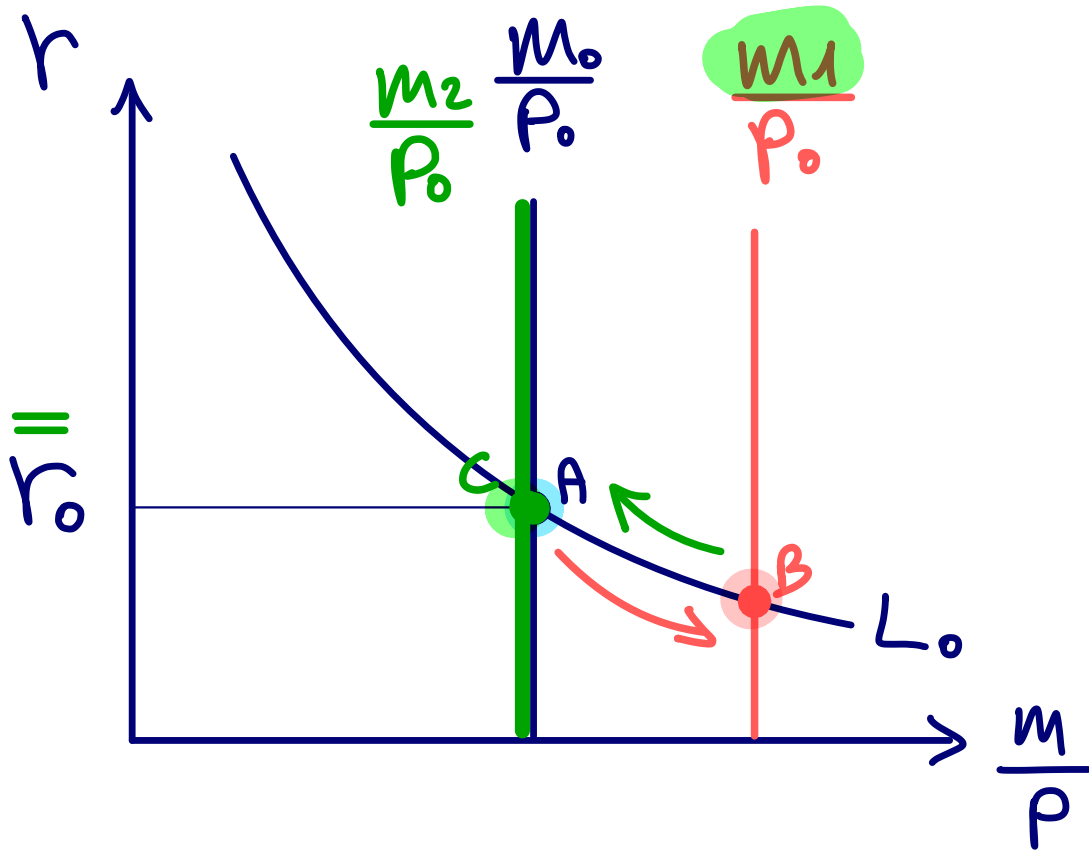
3) להוריד את הריג' האונט'רית.

הריג'ו → שהד'ק
המרכ'ו ג'דה
להד'ק'ים אל
המול'ת שה'טו
נעץ לה'ם...

זמן הד'ק המרכ'ו מ'ר
→ הריג'ו → האונט'רית
→ הד'ק'ים → זמן הד'ק'ים
→ יק'תו → הד'ק'ים → שה'טו
→ י'ג' המול'ת → זמן הד'ק'ים
→ הד'ק'ים → זמן הד'ק'ים → הכ'ס'ר.

שליטה על שער ריבית קבוע.

השינוי: כמות הכסף (M) גדלה.



מד ואם היצע הכסף הולכת \uparrow ($\frac{M}{P}$) והריבית \downarrow .
 אולם הרק הרק הדרכי
 רוצה ש \uparrow חסרה קלו צ'לן
 רהקט'אן אג כאלג הכסף כן ש
 יחסו חסרה רוצה האוצ'א.

כדי להקטין את גודל שטח יטול:

1) למנוע אש"ח/אט"ה להצטבר.

2) להגדיל את יחס הרצפה.

3) להעלות את הריבוע האונטרית.