

תרגול - המודל המשולב במשק סגור

מצורפות שאלות מבחינות בנושא המודל המשולב במשק סגור עם פתרון מלא ומפורט.

חשוב בכל שאלה: תחילה לקרוא את השאלה, לנסות ולפתור ורק לאחר שניסיתם לבד, לעבור ולצפות בפתרון.

אם צדקתם, מצוין! עוברים לשאלה הבאה...

אם טעיתם... לא קרה כלום :) לצפות שוב בפתרון ולפתור את השאלה שוב!

רק לאחר שהצלחתם לפתור לבד לבד... לעבור לשאלה הבאה.

ההתחלה יותר איטית אבל מבטיח שזה ישתלם בהמשך.

מי שרק יצפה בפתרון ויעבור לשאלה הבאה לא יטמיע את החומר וכשיגיע שוב לשאלה דומה הוא שוב יתקל בקושי לפתור אותה.

7.7.2022

שאלה 7

משק סגור נמצא בשיווי משקל באבטלה.

במסגרת תוכנית פיתוח לאומית הממשלה החליטה להגדיל את ההשקעה הציבורית בגודל הפער הדפלציוני, ולממן את ההוצאה ע"י מכירת אג"ח לציבור.

בדיון בנושא הועלו הטענות הבאות לגבי השפעת התוכנית על המשק. איזו מהן נכונה?

- א. ההשקעה תגדל, והצריכה הפרטית לא תשתנה.
- ב. ההשקעה תגדל, ולא ניתן לקבוע מה יקרה לצריכה הפרטית.
- ג. לא ניתן לקבוע מה יקרה להשקעה ולא ניתן לקבוע מה יקרה לצריכה הפרטית.
- ד. בשיווי המשקל החדש המשק יהיה בתעסוקה מלאה.
- ה. כל התשובות לעיל אינן נכונות.

I_G

משק סגור נמצא בשיווי משקל באבטלה.

במסגרת תוכנית פיתוח לאומית הממשלה החליטה להגדיל את ההשקעה הציבורית בגודל הפער הדפלציוני, ולממן את ההוצאה ע"י מכירת אג"ח לציבור.

בדיון בנושא הועלו הטענות הבאות לגבי השפעת התוכנית על המשק. איזו מהן נכונה?

- א. ההשקעה תגדל, והצריכה הפרטית לא תשתנה. $C?$
- ב. ההשקעה תגדל, ולא ניתן לקבוע מה יקרה לצריכה הפרטית.
- ג. לא ניתן לקבוע מה יקרה להשקעה ולא ניתן לקבוע מה יקרה לצריכה הפרטית.
- ד. בשיווי המשקל החדש המשק יהיה בתעסוקה מלאה. יהיה האבטלה!
- ה. כל התשובות לעיל אינן נכונות.

פתרון:

$\downarrow y$ $\downarrow AD$ $\downarrow \textcircled{CI}$ $\uparrow r$ $\uparrow L$ $\uparrow y$ $\uparrow AD$ $\uparrow I_G$
 (y_F r)

שינויים	הקולות
(r, y_d) \uparrow	y \uparrow
(r, y) \uparrow	
$= G$	
$=$	$=$

$\uparrow I_G$
דהינאלה

7.7.2022

שאלה 10

משק סגור נמצא בשיווי משקל באבטלה. הממשלה מתכננת להגדיל את הצריכה הציבורית ולממן את תוספת ההוצאה על-ידי מסים. בדיון במשרד האוצר על השלכות מדיניות זו נשמעו הטענות הבאות לגבי השפעת המדיניות על הצריכה הפרטית ועל ההשקעה, איזו מהן נכונה?

א. אם הבנק המרכזי ישמור על שער ריבית קבוע, אז הצריכה הפרטית תגדל וההשקעה תגדל.
ב. אם הבנק המרכזי ישמור על שער ריבית קבוע, אז הצריכה הפרטית לא תשתנה וההשקעה תגדל.

ג. הצריכה הפרטית תקטן ולא ניתן לדעת מה יקרה להשקעה.

ד. הצריכה הפרטית תקטן וההשקעה תגדל.

ה. כל התשובות לעיל אינן נכונות.

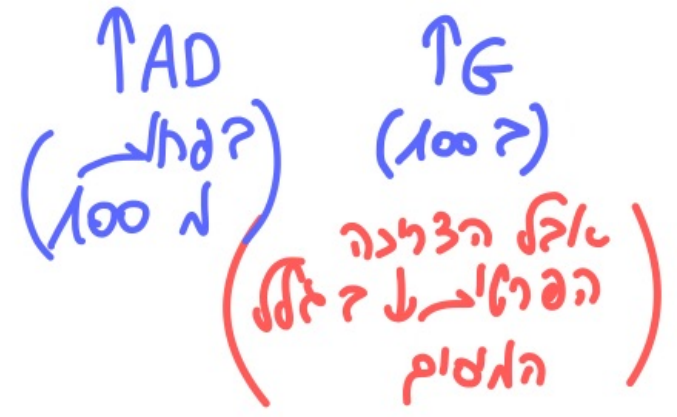
שאלה 10

משק סגור נמצא בשיווי משקל באבטלה. הממשלה מתכננת להגדיל את הצריכה הציבורית ולממן את תוספת ההוצאה על-ידי מסים. בדיון במשרד האוצר על השלכות מדיניות זו נשמעו הטענות הבאות לגבי השפעת המדיניות על הצריכה הפרטית ועל ההשקעה, איזו מהן נכונה?

- א. אם הבנק המרכזי ישמור על שער ריבית קבוע, אז הצריכה הפרטית תגדל וההשקעה תגדל. ✓
- ב. אם הבנק המרכזי ישמור על שער ריבית קבוע, אז הצריכה הפרטית לא תשתנה וההשקעה תגדל. ✗
- ג. הצריכה הפרטית תקטן ולא ניתן לדעת מה יקרה להשקעה.
- ד. הצריכה הפרטית תקטן וההשקעה תגדל.
- ה. כל התשובות לעיל אינן נכונות.

הולמן ←

\bar{r}

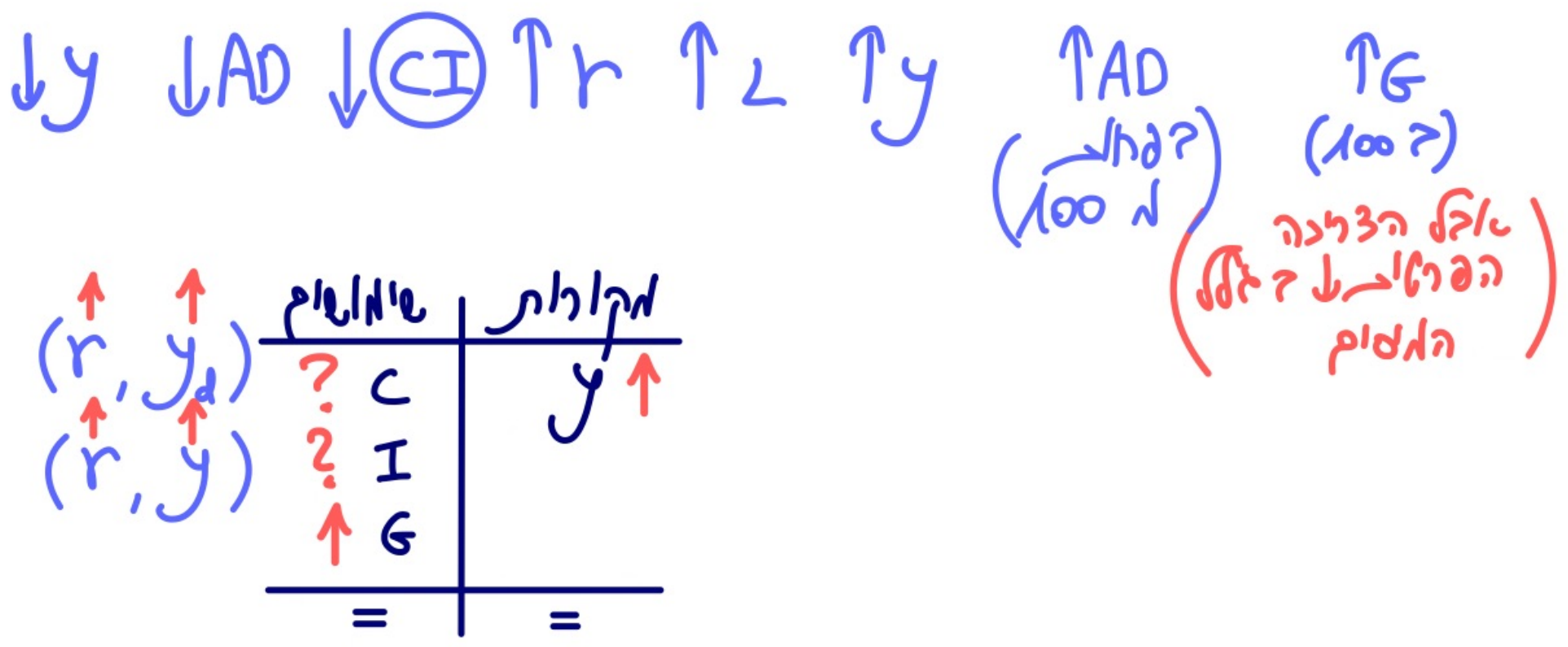


שינויים	הקולות
(r, y_d) ↑	y ↑
(r, y) ↑	
↑ C	
↑ I	
↑ G	
=	=

משק סגור נמצא בשיווי משקל באבטלה. הממשלה מתכננת להגדיל את הצריכה הציבורית ולממן את תוספת ההוצאה על-ידי מסים. בדיון במשרד האוצר על השלכות מדיניות זו נשמעו הטענות הבאות לגבי השפעת המדיניות על הצריכה הפרטית ועל ההשקעה, איזו מהן נכונה?

- א. אם הבנק המרכזי ישמור על שער ריבית קבוע, אז הצריכה הפרטית תגדל וההשקעה תגדל. ✓
- ב. אם הבנק המרכזי ישמור על שער ריבית קבוע, אז הצריכה הפרטית לא תשתנה וההשקעה תגדל. ✗
- ג. הצריכה הפרטית תקטן ולא ניתן לדעת מה יקרה להשקעה. ✗
- ד. הצריכה הפרטית תקטן וההשקעה תגדל. ✗
- ה. כל התשובות לעיל אינן נכונות.

C ? I ? ✓



7.7.2022

חלק ב (20 נקודות)

יש לענות על השאלה הבאה ולנמק ולהציג חישובים.

שאלה 13 (20 נקודות – 10 נקודות לכל סעיף)

במשק סגור נמצא בשיווי משקל בתעסוקה מלאה ידועים הנתונים הבאים:
הנטייה השולית לצרוך היא 0.75, הנטייה השולית להשקיע היא 0.05, והתוצר של שיווי משקל (השווה לתוצר תעסוקה מלאה) הוא 5,000 ש"ח.
כמו-כן, נתון שהצריכה הפרטית לא תלויה בריבית.

ענו על שני הסעיפים הבאים בנפרד בהתבסס על נתונים אלה.

א. חשבו את המכפיל ואת משוואת הביקוש המצרפי.

המכפיל: _____ משוואת הביקוש המצרפי: _____

ב. כתוצאה ממשבר הקורונה הממשלה הגדילה את תשלומי ההעברה ב-100 ש"ח על חשבון הגדלת מכירת האג"ח לציבור. תארו את ההתרחשות במשק וחשבו את השינוי בהשקעה ואת השינוי בצריכה הפרטית הצפויים כתוצאה מיישום המדיניות.
השינוי בהשקעה: _____ השינוי בצריכה הפרטית: _____

חלק ב (20 נקודות)

יש לענות על השאלה הבאה ולנמק ולהציג חישובים.

שאלה 13 (20 נקודות – 10 נקודות לכל סעיף)

במשק סגור נמצא בשיווי משקל בתעסוקה מלאה ידועים הנתונים הבאים: הנטייה השולית לצרוך היא 0.75, הנטייה השולית להשקיע היא 0.05, והתוצר של שיווי משקל (השווה לתוצר תעסוקה מלאה) הוא 5,000 ש"ח. כמו-כן, נתון שהצריכה הפרטית לא תלויה בריבית.

ענו על שני הסעיפים הבאים בנפרד בהתבסס על נתונים אלה.

א. חשבו את המכפיל ואת משוואת הביקוש המצרפי.

המכפיל: 5 משוואת הביקוש המצרפי: $AD = 1000 + 0.8y$

1) $K = \frac{1}{1 - MPC} = \frac{1}{1 - 0.8} = 5$ (המכפיל)

2) $y^* = AD_0 \cdot K = 1000 \cdot 5 = 5000$ (המכפיל) (התוצר השיוויוני)

3) $K = \frac{1}{1 - MPC} = 5$ (המכפיל) (המכפיל) (המכפיל)

אם $MPC = 0.8$ אז $K = 5$

אם נוסחא 2 ג'טאני שהינאן של ה'ק'אס ה'אצ'ר'י ג'א'ה 1000 ו'א'נ'אן $MPC = 0.8$ אז $AD = 1000 + 0.8y$

ב. כתוצאה ממשבר הקורונה הממשלה הגדילה את תשלומי ההעברה ב-100 ש"ח על חשבון הגדלת מכירת האג"ח לציבור. תארו את ההתרחשות במשק וחשבו את השינוי בהשקעה ואת השינוי בצריכה הפרטית הצפויים כתוצאה מיישום המדיניות.

השינוי בהשקעה: $\downarrow 75$ השינוי בצריכה הפרטית: $\uparrow 75$

$\downarrow I - 75$ $\uparrow C + 75$

$\uparrow AD$ $\uparrow C$ $\downarrow I$ $\uparrow P$

(75 ?) (75 ?) (100 ?) (100 ?)

אין הנפשה פ'נ'א'ה $(MPC = 0.75)$ (פ'ז'ר א'י'ן א'י'נ'א'ו'ני)

שינויים	הקולות
$\uparrow C + 75$	$y =$
$\downarrow I - 75$	$= G$
$= G$	$=$

$\downarrow AD$ $\downarrow I$ $\uparrow r$ $\downarrow \frac{M}{P}$ $\uparrow P$

ח'ס'ר'ה! $75 ?$ $!!!$ $75 ?$ $!!!$

ע'ט'ן ש'א'א' ת'א'ו'י ק'ר'י'ג'ר!

17.2.2022

שאלה 6

משק סגור נמצא בשיווי משקל בתעסוקה מלאה. כתוצאה משינוי בטעמים, הציבור מעוניין להחזיק פחות יתרות ריאליות בכל רמת תוצר ושער ריבית. בעקבות כך, בשיווי המשקל החדש:

- א. רמת המחירים תעלה אך לא יהיה שינוי בריבית.
- ב. תיווצר במשק אבטלה.
- ג. לא ניתן לקבוע מה יקרה לצריכה הפרטית ולהשקעה.
- ד. הן הצריכה הפרטית והן ההשקעה יגדלו.
- ה. הריבית תרד.

שאלה 6

נחמד כנס! (כנס = יתרון ריאלי)

משק סגור נמצא בשיווי משקל בתעסוקה מלאה. כתוצאה משינוי בטעמים, הציבור מעוניין להחזיק פחות יתרות ריאליות בכל רמת תוצר ושער ריבית. בעקבות כך, בשיווי המשקל החדש:

א. רמת המחירים תעלה אך לא יהיה שינוי בריבית.

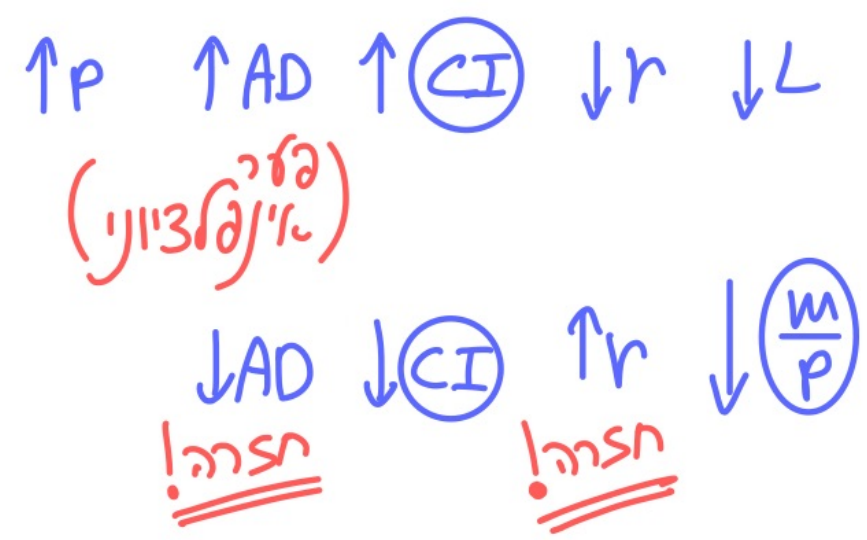
ב. תיווצר במשק אבטלה. ~~X~~

ג. לא ניתן לקבוע מה יקרה לצריכה הפרטית ולהשקעה. ~~X~~

ד. הן הצריכה הפרטית והן ההשקעה יגדלו. ~~X~~

ה. הריבית תרד. ~~X~~

\bar{I} \bar{C}



	טעמים	תקורות
(\bar{r}, \bar{y}_d)	= C	$y =$
(\bar{r}, \bar{y})	= I	
	= G	
	=	=

17.2.2022

שאלה 7

משק סגור נמצא בשיווי משקל באבטלה.

במסגרת תוכנית פיתוח לאומית הממשלה החליטה להגדיל את ההשקעה הציבורית בגודל הפער הדפלציוני, ולממן את ההוצאה ע"י מכירת אג"ח לציבור. בדיון בנושא הועלו הטענות הבאות, איזו מהן נכונה?

- א. רמת המחירים במשק תעלה.
- ב. לא ניתן לקבוע מה יקרה להשקעה במשק (פרטית + ציבורית) אך הצריכה הפרטית תגדל.
- ג. ההשקעה במשק (פרטית + ציבורית) תגדל ולא ניתן לקבוע מה יקרה לצריכה הפרטית.
- ד. בשיווי המשקל החדש המשק יהיה בתעסוקה מלאה.
- ה. כל התשובות לעיל אינן נכונות.

משק סגור נמצא בשיווי משקל באבטלה.

במסגרת תוכנית פיתוח לאומית הממשלה החליטה להגדיל את ההשקעה הציבורית בגודל הפער

הדפלציוני, ולממן את ההוצאה ע"י מכירת אג"ח לציבור.

בדיון בנושא הועלו הטענות הבאות, איזו מהן נכונה?

- א. רמת המחירים במשק תעלה. ✗
- ב. לא ניתן לקבוע מה יקרה להשקעה במשק (פרטית + ציבורית) אך הצריכה הפרטית תגדל. ✗
- ג. ההשקעה במשק (פרטית + ציבורית) תגדל ולא ניתן לקבוע מה יקרה לצריכה הפרטית. ✔
- ד. בשיווי המשקל החדש המשק יהיה בתעסוקה מלאה. ✗
- ה. כל התשובות לעיל אינן נכונות.

לא הגענו לעסקי סוויקציוני!

? c ✗

ההשקעה במשק (פרטית + ציבורית) תגדל ולא ניתן לקבוע מה יקרה לצריכה הפרטית.

ההטק ייחצא קטגוריה!

$\downarrow y$ $\downarrow AD$ $\downarrow \textcircled{CI}$ $\uparrow r$ $\uparrow L$ $\uparrow y$ $\uparrow AD$ $\uparrow I_G$

לא הצלחנו להגיע לטאקס!

לא הצלחנו להגיע לטאקס!

	שינויים	הקלות
$(\uparrow r, \uparrow y)$	c	$\uparrow y$ טאקסיה!
$(\uparrow r, \uparrow y)$	I	
	G	
	=	=
	=	=

17.2.2022

שאלה 8

משק סגור נמצא בשיווי משקל בתעסוקה מלאה.
כתוצאה ממדיניות פסקלית מרחיבה נוצר פער אינפלציוני.
הבנק המרכזי מעוניין למנוע את עליית המחירים הצפויה על-ידי מדיניות מוניטרית.
איזו מהפעולות הבאות מתאימה להשגת המטרה?

- א. העלאת הריבית המוניטרית.
- ב. לא ניתן למנוע את עליית המחירים על-ידי מדיניות מוניטרית.
- ג. קניית אג"ח מהציבור.
- ד. הפחתת יחס הרזרבה המינימלי.
- ה. כל התשובות לעיל אינן נכונות.

משק סגור נמצא בשיווי משקל בתעסוקה מלאה.

כתוצאה ממדיניות פискаלית מרחיבה נוצר פער אינפלציוני.

הבנק המרכזי מעוניין למנוע את עליית המחירים הצפויה על-ידי מדיניות מוניטרית.

איזו מהפעולות הבאות מתאימה להשגת המטרה?

א. העלאת הריבית המוניטרית. ✓

ב. לא ניתן למנוע את עליית המחירים על-ידי מדיניות מוניטרית. ✗

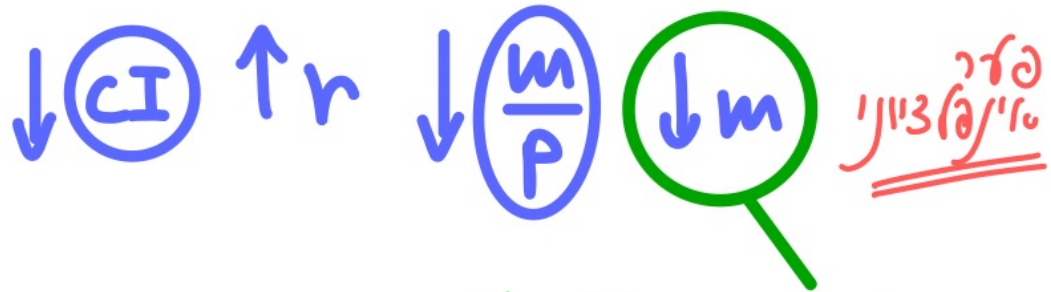
ג. קניית אג"ח מהציבור. *מכירה אג"ח* ✗

ד. הפחתת יחס הרזרבה המינימלי. *העלאת יחס הרזרבה!* ✗

ה. כל התשובות לעיל אינן נכונות.

האטרה: להקטין את AD!

*↓ AD
והפוך
האינפלציוני
"סגור"!*



*מכירה אג"ח/מטח
העלאת יחס הרזרבה
העלאת ריבית מוניטרית*

17.2.2022

שאלה 12

בשיעור כלכלה נשמעו הטענות הבאות לגבי מדיניות מוניטרית ופיסקלית. איזו מהן נכונה?

- א. אם הבנק המרכזי מעלה את הריבית זו מדיניות מוניטרית מרחיבה.
- ב. אם הבנק המרכזי קונה אג"ח מהציבור זו מדיניות מוניטרית מרסנת.
- ג. אם הממשלה מגדילה את תשלומי ההעברה ומממנת זאת על-ידי מכירת האג"ח לציבור, זו מדיניות פיסקלית מרחיבה.
- ד. אם הממשלה מגדילה את הצריכה הציבורית ומממנת זאת ע"י מסים, זו מדיניות פיסקלית מרסנת.
- ה. כל התשובות לעיל אינן נכונות.

בשיעור כלכלה נשמעו הטענות הבאות לגבי מדיניות מוניטרית ופיסקלית. איזו מהן נכונה?

- א. ~~X~~ אם הבנק המרכזי מעלה את הריבית זו מדיניות מוניטרית מרחיבה. ~~X~~ ג'רמניה!
- ב. ~~X~~ אם הבנק המרכזי קונה אג"ח מהציבור זו מדיניות מוניטרית מרסנת. ~~X~~ גרמניה!
- ג. אם הממשלה מגדילה את תשלומי ההעברה ומממנת זאת על-ידי מכירת האג"ח לציבור, זו מדיניות פיסקלית מרחיבה.
- ד. ~~X~~ אם הממשלה מגדילה את הצריכה הציבורית ומממנת זאת ע"י מסים, זו מדיניות פיסקלית מרסנת. ~~X~~ גרמניה!
- ה. כל התשובות לעיל אינן נכונות.

1. $\downarrow M \downarrow \left(\frac{M}{P}\right) \downarrow r \uparrow \text{CI} \downarrow AD$ אויקניו ג'רמניה!

2. $\uparrow M \uparrow \left(\frac{M}{P}\right) \downarrow r \uparrow \text{CI} \uparrow AD$ אויקניו גרמניה!

3. $\uparrow AD \uparrow C$ פיסקלית גרמניה!
 (שאלה האביה \uparrow)

3. $\uparrow AD \uparrow G$ פיסקלית גרמניה!
 (קניאון מסים $\downarrow C$)

16.2.2023

שאלה 2

- משק **סגור** נמצא בשיווי משקל **באבטלה**. לאחרונה חל שינוי בהתנהגות הציבור, והוא רוצה להחזיק פחות יתרות ריאליות בכל רמה של תוצר וריבית. כתוצאה מכך:
- א. לא יהיה שינוי בהשקעה ובצריכה הפרטית.
 - ב. ההשקעה תגדל, והצריכה הפרטית תגדל.
 - ג. התוצר יקטן, והאבטלה תגדל.
 - ד. הריבית תרד, אך לא יהיה שינוי בתוצר.
 - ה. כל התשובות לעיל **אינן** נכונות.

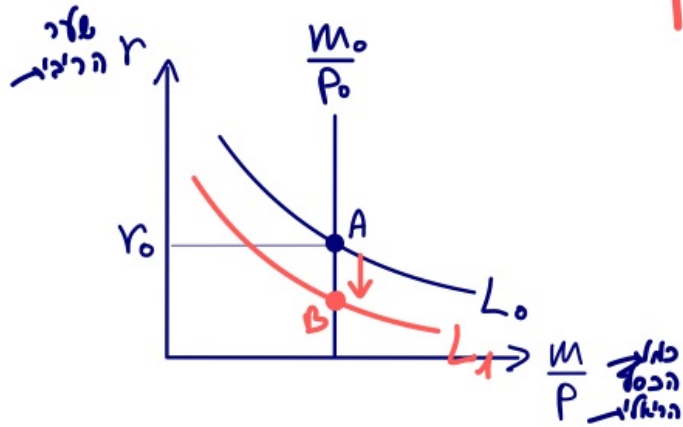
שאלה 2

משק סגור נמצא בשיווי משקל באבטלה. לאחרונה חל שינוי בהתנהגות הציבור, והוא רוצה להחזיק

פחות יתרות ריאליות בכל רמה של תוצר וריבית. כתוצאה מכך:

א. לא יהיה שינוי בהשקעה ובצריכה הפרטית. ✗
 ב. ההשקעה תגדל, והצריכה הפרטית תגדל. ✓

ג. התוצר יקטן, והאבטלה תגדל. ✗
 ד. הריבית תרד, אך לא יהיה שינוי בתוצר. ✗
 ה. כל התשובות לעיל אינן נכונות. ✗



$\uparrow r$ $\uparrow L$ $\uparrow y$ $\uparrow AD$ $\uparrow \textcircled{CI}$ $\downarrow r$ $\downarrow L$

	שינויים	תקולות
$(\downarrow r, y \uparrow)$	$\uparrow C$	$y \uparrow$
$(\downarrow r, y \uparrow)$	$\uparrow I$	
	$= G$	
	$=$	$=$

16.2.2023

שאלה 4

משק סגור נמצא בשיווי משקל באבטלה.

לאור ההסכם הקואליציוני החדש הממשלה מתכננת להגדיל את הצריכה הציבורית ולממן זאת על-ידי מיסים. קיימת מחלוקת בין כלכלני האוצר לגבי גודלן של הנטיות השוליות במשק. הכלכלנים טוענים שהנטייה השולית לצרוך היא 0.85 והנטייה השולית להשקיע היא 0.05. הכלכלניות טוענות שהנטייה השולית לצרוך היא 0.75 והנטייה השולית להשקיע היא 0.15. מכאן ניתן להסיק כי:

- א. אם הכלכלניות צודקות אז התוצר יהיה גדול יותר.
- ב. אם הכלכלנים צודקים אז הריבית תהיה גבוהה יותר.
- ג. אם הכלכלניות צודקות אז הגירעון בתקציב הממשלה יהיה גדול יותר.
- ד. העלייה בתוצר היא שווה בלי קשר למי צודקים.
- ה. כל התשובות לעיל אינן נכונות.

משק סגור נמצא בשיווי משקל באבטלה.

לאור ההסכם הקואליציוני החדש הממשלה מתכננת להגדיל את הצריכה הציבורית ולממן זאת על-ידי מיסים. קיימת מחלוקת בין כלכלני האוצר לגבי גודלן של הנטיות השוליות במשק. הכלכלנים טוענים שהנטייה השולית לצורך היא 0.85 והנטייה השולית להשקיע היא 0.05. הכלכלניות טוענות שהנטייה השולית לצורך היא 0.75 והנטייה השולית להשקיע היא 0.15. מכאן ניתן להסיק כי:

א. אם הכלכלניות צודקות אז התוצר יהיה גדול יותר. ✓

ב. אם הכלכלנים צודקים אז הריבית תהיה גבוהה יותר. ✗

ג. אם הכלכלניות צודקות אז הגירעון בתקציב הממשלה יהיה גדול יותר. ✗

ד. העלייה בתוצר היא שווה בלי קשר למי צודקים. ✗

ה. כל התשובות לעיל אינן נכונות.

כלכלנים $K=10$ $MPE=0.9$ *האנשים*

כלכלניות $K=10$ $MPE=0.9$ *האנשים*

אצל הכלכלנים הגרזר \uparrow פאד
 ולכן $L \uparrow$ פאד והריבית \uparrow פאד
 אר היה נחובה ירר.

השגה החלופית $G \uparrow$! $T \uparrow$ גאלר
 סגור (גיליון מיסים) ולכן הגרזר
 ילל שינוי השגה החלופית!

אצל הכלכלנים \uparrow חזק ירר!
 $\uparrow y$ $\uparrow AD$ $\uparrow G$
 $1\frac{1}{2}x ?$ $0.15x ?$ $x ?$
 (K=10) *אצל אנ $0.85x ?$*

כלכלניות (2)
 $\uparrow y$ $\uparrow AD$ $\uparrow G$
 $2\frac{1}{2}x ?$ $0.25x ?$ $x ?$
 (K=10) *אצל אנ $0.75x ?$*

לכן אצל הכלכלניות
 הגרזר \uparrow חזק ירר!

16.2.2023

שאלה 6

משק **סגור** נמצא בשיווי משקל **בתעסוקה מלאה**. נתון כי הצריכה הפרטית לא תלויה בריבית וכי הנטייה השולית לצרוך היא 0.6. הממשלה הגדילה את הצריכה הציבורית ב - 100 מיליון ש"ח ומימנה את תוספת ההוצאה על-ידי מיסים. בעקבות כך בשיווי המשקל החדש :

- א. ההשקעה תקטן ב - 100 מיליון ש"ח ולא יהיה שינוי בצריכה הפרטית.
- ב. הצריכה הפרטית וההשקעה יקטנו, אך אין מספיק נתונים כדי לחשב בכמה בדיוק.
- ג. ההשקעה תקטן ב - 100 מיליון ש"ח ואילו הצריכה הפרטית תקטן ב - 60 מיליון ש"ח.
- ד. ההשקעה תקטן ב - 40 מיליון ש"ח ואילו הצריכה הפרטית תקטן ב-60 מיליון ש"ח.
- ה. כל התשובות לעיל **אינן** נכונות.

שאלה 6

מק $r \uparrow$ \bar{C}

$mpc = 0.6$

משק סגור נמצא בשיווי משקל בתעסוקה מלאה. נתון כי הצריכה הפרטית לא תלויה בריבית וכי הנטייה השולית לצרוך היא 0.6. הממשלה הגדילה את הצריכה הציבורית ב- 100 מיליון ש"ח ומימנה את תוספת ההוצאה על-ידי מיסים. בעקבות כך בשיווי המשקל החדש:

$40 \downarrow I$?
 $60 \downarrow C$?

- א. ההשקעה תקטן ב- 100 מיליון ש"ח ולא יהיה שינוי בצריכה הפרטית. ✗
- ב. הצריכה הפרטית וההשקעה יקטנו, אך אין מספיק נתונים כדי לחשב בכמה בדיוק. ✗
- ג. ההשקעה תקטן ב- 100 מיליון ש"ח ואילו הצריכה הפרטית תקטן ב- 60 מיליון ש"ח. ✗
- ד. ההשקעה תקטן ב- 40 מיליון ש"ח ואילו הצריכה הפרטית תקטן ב- 60 מיליון ש"ח. ✓
- ה. כל התשובות לעיל אינן נכונות. ✗

נתון C ו- I $r \uparrow$!

$\downarrow AD$ $\downarrow I$
 $40 \downarrow$ $40 \downarrow$
חברה!

$\uparrow r$ $\downarrow \left(\frac{M}{P}\right)$

$\uparrow P$

$\uparrow AD$

$40 \downarrow$

$\uparrow G$
 $100 \downarrow$

(גודל אינפלציוני)
(גודל האיזים שצ"ל $60 \downarrow C$)

$+100$	$G \uparrow$	-60	$\downarrow C$
		-40	$\downarrow I$

שינויים	הקלות
-60 C	$y =$
-40 I	
+100 G	
=	=

16.2.2023

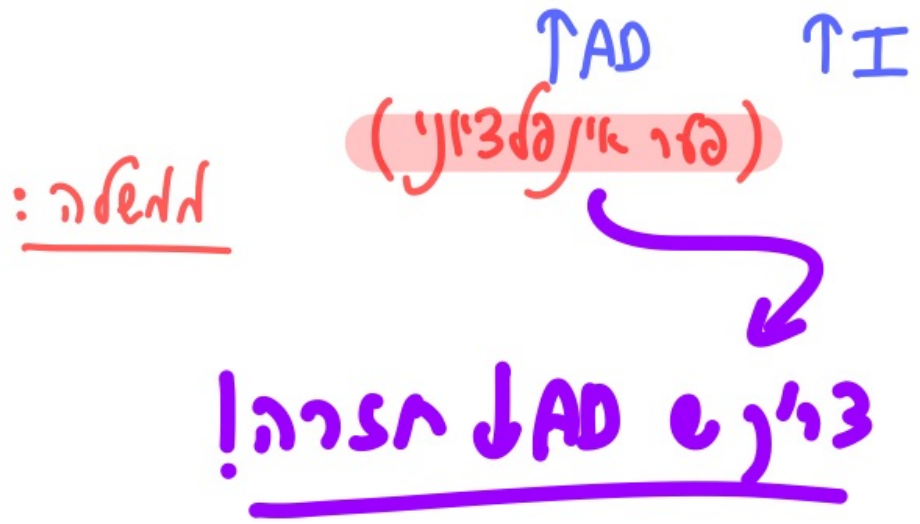
שאלה 7

משק סגור נמצא בשיווי משקל בתעסוקה מלאה. כתוצאה מעלייה בהשקעה בכל רמה של תוצר וריבית נוצר פער אינפלציוני. הבנק המרכזי והממשלה מעוניינים למנוע את עליית המחירים הצפויה. איזו פעולה מבין הפעולות הבאות מתאימה להשגת המטרה?

- א. לא ניתן למנוע את עליית המחירים על-ידי מדיניות פискаלית או מוניטרית.
- ב. הבנק המרכזי יבצע מדיניות מוניטרית מרחיבה.
- ג. הבנק המרכזי יבצע מדיניות מוניטרית מרסנת.
- ד. הממשלה תגדיל את הצריכה הציבורית במימון מיסים.
- ה. כל התשובות לעיל אינן נכונות.

משק סגור נמצא בשיווי משקל בתעסוקה מלאה. כתוצאה מעלייה בהשקעה בכל רמה של תוצר וריבית נוצר פער אינפלציוני. הבנק המרכזי והממשלה מעונינים למנוע את עליית המחירים הצפויה. איזו פעולה מבין הפעולות הבאות מתאימה להשגת המטרה?

- א. לא ניתן למנוע את עליית המחירים על-ידי מדיניות פיסקלית או מוניטרית.
- ב. הבנק המרכזי יבצע מדיניות מוניטרית מרחיבה. *X אינפלציה / אינפלציה*
- ג. הבנק המרכזי יבצע מדיניות מוניטרית מרסנת.
- ד. הממשלה תגדיל את הצריכה הציבורית במימון מיסים. *X G ↓*
- ה. כל התשובות לעיל אינן נכונות.



8.9.2022

שאלה 4

משק סגור נמצא בשיווי משקל בתעסוקה מלאה. נתון כי הצריכה הפרטית תלויה רק בהכנסה הפנויה. כתוצאה מציפיות חיוביות בנוגע למצב הביטחוני של המשק, הפירמות הגדילו את ההשקעה לכל רמה של תוצר וריבית. מכאן ניתן להסיק כי:

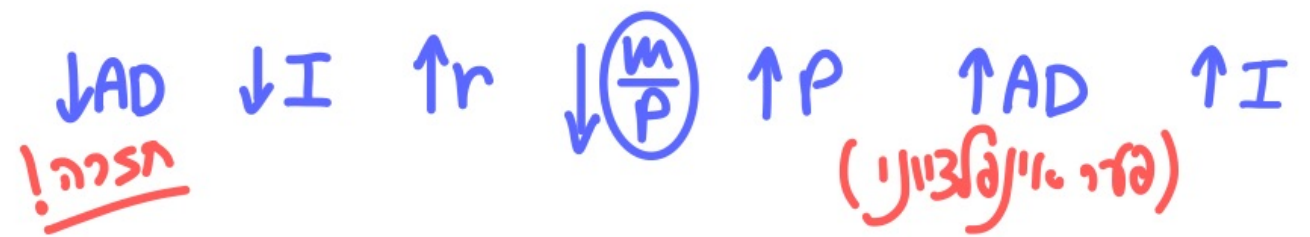
- א. ההשקעה תגדל, והצריכה הפרטית תקטן.
- ב. ההשקעה תגדל, אך לא יהיה שינוי בצריכה הפרטית.
- ג. לא יהיה שינוי בהשקעה, ולא יהיה שינוי בצריכה הפרטית.
- ד. הן ההשקעה והן הצריכה הפרטית יגדלו.
- ה. כל התשובות לעיל אינן נכונות.

כיצד יתאזר יק? c !

משק סגור נמצא בשיווי משקל בתעסוקה מלאה. נתון כי הצריכה הפרטית תלויה רק בהכנסה הפנויה. כתוצאה מציפיות חיוביות בנוגע למצב הביטחוני של המשק, הפירמות הגדילו את ההשקעה לכל רמה של תוצר וריבית. מכאן ניתן להסיק כי:

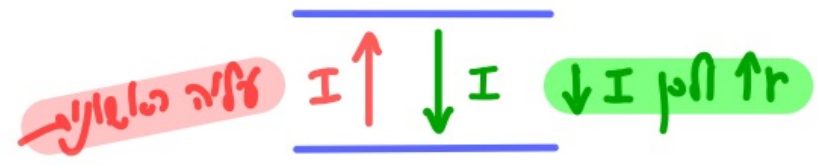
- א. ההשקעה תגדל, והצריכה הפרטית תקטן.
- ב. ההשקעה תגדל, אך לא יהיה שינוי בצריכה הפרטית.
- ג. לא יהיה שינוי בהשקעה, ולא יהיה שינוי בצריכה הפרטית.
- ד. הן ההשקעה והן הצריכה הפרטית יגדלו.
- ה. כל התשובות לעיל אינן נכונות.

לכן ע' נכון!



זנוסף הגב
 עליה הטלונה
 דהטקרה!

שימוש	הקלות
$(\bar{y}_d) = c$	$y =$
$(\uparrow r, \bar{y}) = I$	
$= G$	
$=$	$=$



8.9.2022

שאלה 11

משק סגור נמצא בשיווי משקל בתעסוקה מלאה.

כתוצאה מעלייה בביקוש לצריכה פרטית נוצר פער אינפלציוני.
הבנק המרכזי והממשלה מעונינים למנוע את עליית המחירים הצפויה.
איזו פעולה מבין הפעולות הבאות מתאימה בוודאות להשגת המטרה?

- א. שילוב של מדיניות פискаלית מרחיבה ומוניטרית מרסנת.
- ב. לא ניתן למנוע את עליית המחירים על-ידי מדיניות פискаלית או מוניטרית.
- ג. הבנק המרכזי יבצע מדיניות מוניטרית מרחיבה.
- ד. הממשלה תבצע מדיניות פискаלית מרחיבה.
- ה. הממשלה תבצע מדיניות פискаלית מרסנת.

משק סגור נמצא בשיווי משקל בתעסוקה מלאה.

כתוצאה מעלייה בביקוש לצריכה פרטית נוצר פער אינפלציוני.

הבנק המרכזי והממשלה מעוניינים למנוע את עליית המחירים הצפויה.

איזו פעולה מבין הפעולות הבאות מתאימה בוודאות להשגת המטרה?

- א. שילוב של מדיניות פיסקלית מרחיבה ומוניטרית מרסנת. ~~פיסקלית מרחיבה ומוניטרית מרסנת!~~
- ב. לא ניתן למנוע את עליית המחירים על-ידי מדיניות פיסקלית או מוניטרית. ~~לא ניתן!~~
- ג. הבנק המרכזי יבצע מדיניות מוניטרית מרחיבה. ~~הבנק המרכזי יבצע מדיניות מוניטרית מרחיבה!~~
- ד. הממשלה תבצע מדיניות פיסקלית מרחיבה. ~~הממשלה תבצע מדיניות פיסקלית מרחיבה!~~
- ה. הממשלה תבצע מדיניות פיסקלית מרסנת. ~~הממשלה תבצע מדיניות פיסקלית מרסנת!~~

$\uparrow AD$ (אינפלציוני) ריבון ציין לנקודת הפאנל - שקטיון יוגר הדיחא וחזובי (AD).

ריבון ציין - למשל (מדיניות פיסקלית מרחיבה) $\left\{ \begin{array}{l} (1) \downarrow G \\ (2) \uparrow T \\ (3) \downarrow I_G \end{array} \right.$ AD \downarrow והפאר האינפלציוני יוסגר!

קנה מרצוי: $\downarrow M$ $\downarrow \left(\frac{M}{P}\right)$ $\uparrow r$ $\downarrow CI$ $\downarrow AD$ והפאר האינפלציוני יוסגר!
ריבון ה' נכון!

8.9.2022

שאלה 13 (20 נקודות – 10 נקודות לכל סעיף)

במשק סגור, הנמצא בשיווי משקל, ידועים הנתונים הבאים:
הנטייה השולית לצרוך היא 0.75, הנטייה השולית להשקיע היא 0.05, והביקוש לכסף לא תלוי בתוצר.

ענו על שני הסעיפים הבאים בנפרד בהתבסס על נתונים אלה.

א. בסעיף זה הניחו כי במצב המוצא המשק באבטלה. עתה הממשלה מחליטה להגדיל את הצריכה הציבורית ב 100 ש"ח ולממן זאת על-ידי העלאת מסים. חשבו את השינוי בתוצר של שיווי משקל ואת השינוי בצריכה הפרטית כתוצאה מיישום ההחלטה.

השינוי בתוצר שיווי המשקל: _____ השינוי בצריכה הפרטית: _____

ב. בסעיף זה הניחו כי במצב המוצא המשק בתעסוקה מלאה. כמו-כן, נתון שהצריכה הפרטית לא תלויה בריבית. עתה הממשלה מחליטה להגדיל את הצריכה הציבורית ב 100 ש"ח ולממן זאת על-ידי העלאת מסים. תארו את ההתרחשות במשק, וחשבו את השינוי ברמת הצריכה הפרטית ואת השינוי בהשקעה כתוצאה מיישום ההחלטה.

השינוי בצריכה הפרטית: _____ השינוי בהשקעה: _____

במשק סגור, הנמצא בשיווי משקל, ידועים הנתונים הבאים:

הנטייה השולית לצרוך היא 0.75, הנטייה השולית להשקיע היא 0.05, והביקוש לכסף לא תלוי

בתוצר.

ענו על שני הסעיפים הבאים בנפרד בהתבסס על נתונים אלה.

א. בסעיף זה הניחו כי במצב המוצא המשק באבטלה. עתה הממשלה מחליטה להגדיל את

הצריכה הציבורית ב 100 ש"ח ולממן זאת על-ידי העלאת מסים. חשבו את השינוי בתוצר של

שיווי משקל ואת השינוי בצריכה הפרטית כתוצאה מיישום ההחלטה.

השינוי בתוצר שיווי המשקל: $+125$ השינוי בצריכה הפרטית: $+18.75$

5

$$K = \frac{1}{1 - MPC} = \frac{1}{1 - 0.75} = 4$$

הדכפן

שינויים	תקולות
$+18.75$ C	$y +125$
$0.05 \cdot 125 = +6.25$ I	
$+100$ G	
=	=

מט"ח
מט"ח

$0.05 \cdot 125 = +6.25 > \uparrow I$

$K=5$

$\uparrow y$ $\uparrow AD$ $\uparrow G$ $\uparrow T$

$125 ?$ $25 ?$ $100 ?$ $100 ?$

$\downarrow C$ $\uparrow T$

$75 ?$ $100 ?$

$(MPC=0.75)$ $(\text{ז'אן } \downarrow y \text{ } 100 ?)$

ב. בסעיף זה הניחו כי במצב המוצא המשק בתעסוקה מלאה. כמו-כן, נתון שהצריכה הפרטית

לא תלויה בריבית. עתה הממשלה מחליטה להגדיל את הצריכה הציבורית ב 100 ש"ח ולממן

את על-ידי העלאת מסים. תארו את ההתרחשות במשק, וחשבו את השינוי ברמת הצריכה

הפרטית ואת השינוי בהשקעה כתוצאה מיישום ההחלטה.

השינוי בצריכה הפרטית: $\downarrow C$? השינוי בהשקעה: $\downarrow I$?

$\downarrow AD$ $\downarrow I$ $\uparrow r$ $\downarrow \left(\frac{M}{P}\right)$ $\uparrow P$ $\uparrow AD$ $\uparrow G$

$25 ?$ $(25 ?)$ $25 ?$ $100 ?$

$(\text{ה'אז'אן } \downarrow y \text{ } 100 ?)$ $(\text{פ'אז'אן } \downarrow y \text{ } 100 ?)$ $(MPC=0.75)$

סה"כ $\downarrow C$? $\downarrow I$? $\uparrow P$? $\uparrow AD$? $\uparrow G$?

א'ס'אן. א'אז'אן. ה'אז'אן. ה'אז'אן.