

## סמסטר 2024 א - בחינה לדוגמה מספר 6

### דף הנחות:

- בתשובתיכם התבססו על ההנחות הבאות, אלא אם כן מניסוח השאלה עולה במפורש אחרת:
1. המסים מוטלים על הפרטים בלבד, אין מסים עקיפים וסובסידיות וכל הרווחים מחולקים.
  2. שער הריבית הריאלי חיובי (= גדול מאפס).
  3. הצריכה הפרטית תלויה בהכנסה הפנויה ובשער הריבית.
  4. ההשקעה תלויה בשער הריבית ובתוצר הלאומי.
  5. כאשר מדובר במשק שנמצא באבטלה, יש להניח כי הוא יימצא באבטלה גם לאחר השינויים המפורטים בשאלה.
  6. המשק מצוי תמיד במצב של שיווי משקל. כל שינוי אקסוגני מביא את המשק לשיווי משקל חדש באופן מיידי. אין שינוי אקסוגני פרט לאלה המתוארים בשאלה.
  7. בכל השאלות הנוגעות למודל קיינס מתווספות ההנחות הבאות:
    - 7.1. במשק מוטל מס קבוע בלבד, כלומר אין מס יחסי.
    - 7.2. הנטייה השולית להוציא, MPE, קטנה מ-1.
  8. מערכת הבנקים מצויה תמיד בדיוק בגבול הרזרבה הדרוש. כל שינוי אקסוגני מביא את המערכת מיד לגבול הרזרבה. ההתאמות נעשות באמצעות פיקדונות עובר ושב.
  9. הציבור מחזיק סכום קבוע במזומן.
  10. היצע הכסף (היתרות הנומינליות) קשיח לחלוטין ביחס לשער הריבית ונקבע על ידי הבנק המרכזי.
  11. הביקוש לכסף תלוי בשער הריבית ובתוצר הלאומי.
  12. בכל השאלות הנוגעות לשוק המט"ח מתווספות ההנחות:
    - 12.1. הממשלה נוקטת מדיניות של שער חליפין נייד ותנועות הון חופשיות.
    - 12.2. המשק הוא קטן ביחס לעולם, ואין לו השפעה על רמת המחירים ועל שער הריבית השוררים בעולם (כלומר, רמת המחירים בעולם ושער הריבית העולמי הם אקסוגניים).
    - 12.3. תנועות ההון תלויות בגורמים אקסוגניים, וכן בהפרש שבין שער הריבית המקומי לשער הריבית העולמי.

## חלק א (60 נקודות)

(5 נק' לכל שאלה)

בפניכם 12 שאלות רב-ברירה. יש לענות על כולן.  
לכל שאלה עליכם לבחור בתשובה אחת, הנראית לכם הנכונה ביותר.  
את התשובות יש לסמן בדף התשובות המצורף בסוף השאלון.

### שאלה 1

בשנת 2022 הכנסתה הפנויה של משפחת כהן היא 500,000 ש"ח.  
בשנה זו רכשה המשפחה המוצרים שונים ב- 450,000 ש"ח ורכשה אגרות-חוב ממשלתיות  
ב- 80,000 ש"ח. נתונים אלו נרשמו בחשבונאות הלאומית של אותה שנה:

- א. צריכה פרטית 530,000 ש"ח והחיסכון אישי 30,000-.
- ב. צריכה פרטית 450,000 ש"ח והחיסכון אישי 80,000.
- ג. צריכה פרטית 530,000 ש"ח והחיסכון האישי 50,000 ש"ח.
- ד. צריכה פרטית 450,000 ש"ח והחיסכון האישי 50,000 ש"ח.
- ה. כל התשובות לעיל אינן נכונות.

### שאלה 2

ידועים הנתונים הבאים על משק מסוים: התוצר של תעסוקה מלאה הוא 4,600 ש"ח, הנטייה  
השולית להוציא היא 0.75, וגודל הפער הדפלציוני הוא 100 ש"ח. מנתונים אלה ניתן להסיק כי:

- א.  $AD = 1,050 + 0.75Y$
- ב.  $AD = 1,150 + 0.75Y$
- ג. התוצר של שיווי משקל שווה 4,500 ש"ח.
- ד. התוצר של שיווי משקל שווה 5,000 ש"ח.
- ה. כל התשובות לעיל אינן נכונות.

### שאלה 3

להלן נתונים ממאזן התשלומים של משק בשנה שעברה (במיליוני דולרים):

- ♦ יתרות המט"ח של המשק לא השתנו.
- ♦ המשק לווה מחו"ל 700 ופרע הלוואות משנים קודמות בסכום של 400.
- ♦ המשק קיבל העברות חד-צדדיות נטו בסכום של 500.
- ♦ השקעות זרות במשק 900 והשקעות של תושבי המשק בחו"ל 700.

מנתונים אלו אפשר להסיק כי (במיליוני דולרים):

- א. היבוא גדול מהיצוא ב- 2,000.
- ב. היבוא גדול מהיצוא ב- 1,000.
- ג. היצוא גדול מהיבוא ב- 100.
- ד. היצוא שווה לייבוא.
- ה. כל התשובות לעיל אינן נכונות.

#### שאלה 4

משק **סגור** נמצא בשיווי משקל **בתעסוקה מלאה**. נתון כי הצריכה הפרטית תלויה רק בהכנסה הפנויה. כתוצאה מציפיות חיוביות בנוגע למצב הביטחוני של המשק, הפירמות הגדילו את ההשקעה לכל רמה של תוצר וריבית. מכאן ניתן להסיק כי:

- א. ההשקעה תגדל, והצריכה הפרטית תקטן.
- ב. ההשקעה תגדל, אך לא יהיה שינוי בצריכה הפרטית.
- ג. לא יהיה שינוי בהשקעה, ולא יהיה שינוי בצריכה הפרטית.
- ד. הן ההשקעה והן הצריכה הפרטית יגדלו.
- ה. כל התשובות לעיל **אינן** נכונות.

#### שאלה 5

משק **סגור** נמצא בשיווי משקל **באבטלה**. הממשלה הגדילה את הצריכה הציבורית ומימנה את ההוצאה באמצעות מסים **ובמקביל** הבנק המרכזי הקטין את כמות הכסף. ידוע כי כתוצאה משני אירועים אלה התוצר לא השתנה לעומת מצב המוצא. מכאן ניתן להסיק, כי:

- א. לא ניתן לקבוע מה קרה להשקעה ומה קרה לצריכה הפרטית (גדלו/קטנו/לא השתנו).
- ב. הסכום של הצריכה הפרטית וההשקעה (ביחד) ירד בפחות מסכום הגידול בצריכה הציבורית.
- ג. הסכום של הצריכה הפרטית וההשקעה (ביחד) קטן בדיוק בסכום הגידול בצריכה הציבורית.
- ד. גם אם הבנק המרכזי לא היה עושה דבר הריבית הייתה עולה בשיעור זהה.
- ה. כל התשובות לעיל **אינן** נכונות.

#### שאלה 6

מנתוני החשבונאות הלאומית של משק פתוח בעשור האחרון עולה, כי לאורך השנים:

- המסים נטו והצריכה הציבורית גדלו כל אחד ב- 100 מיליון ש"ח.
- ההכנסה הפנויה גדלה ב- 120 מיליון ש"ח – מחצית מהגידול הופנתה לצריכה פרטית והיתרה לחיסכון אישי.
- עודף היבוא גדל ב- 25 מיליון ש"ח.

מנתונים אלו ניתן להסיק כי:

- א. ההשקעה גדלה ב- 85 מיליון ש"ח והתוצר גדל ב- 220 מיליון ש"ח.
- ב. ההשקעה גדלה ב- 60 מיליון ש"ח והתוצר גדל ב- 120 מיליון ש"ח.
- ג. ההשקעה גדלה ב- 85 מיליון ש"ח והתוצר גדל ב- 120 מיליון ש"ח.
- ד. ההשקעה גדלה ב- 60 מיליון ש"ח והתוצר גדל ב- 220 מיליון ש"ח.
- ה. כל התשובות לעיל **אינן** נכונות.

## שאלה 7

למשפחת מזרחי פונקציית צריכה פרטית המקיימת נטייה שולית לצרוך קבועה בכל רמה של הכנסה פנויה. כמו-כן, ידוע כי ברמת הכנסה פנויה אפס הצריכה המתוכננת של המשפחה שווה ל-1,000, וברמת ההכנסה הפנויה של 10,000 הצריכה המתוכננת הינה 7,000. מכאן ניתן להסיק כי פונקציית החיסכון הפרטי היא:

א.  $Sp = 1000 + 0.4Y_d$

ב.  $Sp = -1000 + 0.4Y_d$

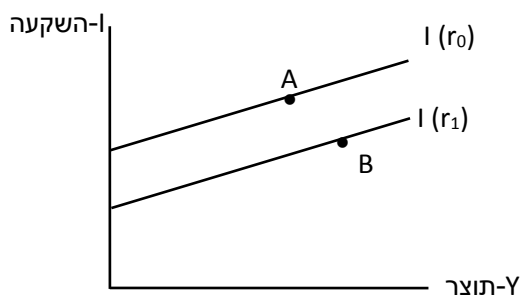
ג.  $Sp = -1000 + 0.6Y_d$

ד.  $Sp = -1000 + 0.7Y_d$

ה. כל התשובות לעיל אינן נכונות.

## שאלה 8

להלן פונקציות ההשקעה של משק בשנה הנוכחית ובשנה הקודמת. ההשקעה בשנה הקודמת מיוצגת ע"י נקודה A ובשנה הנוכחית ע"י נקודה B. מכאן ניתן להסיק כי בשנה הנוכחית ביחס לקודמת:



א. שער הריבית עלה והתוצר קטן.

ב. שער הריבית עלה והתוצר גדל.

ג. שער הריבית ירד והתוצר קטן.

ד. שער הריבית ירד, אך לא ניתן לדעת כיצד השתנה התוצר.

ה. כל התשובות לעיל אינן נכונות.

## שאלה 9

בשנה החולפת היה עודף של 300 מיליון דולר בחשבון ההון של המשק. מכאן ניתן להסיק כי בשנה זו:

א. אם החשבון השוטף היה מאוזן (כלומר, לא היה עודף ולא היה גירעון), אז יתרות המט"ח גדלו

ב- 300 מיליון דולר.

ב. היה גירעון בחשבון השוטף של 300 מיליון דולר.

ג. כמות יתרות המט"ח של המשק קטנה ב- 300 מיליון דולר.

ד. אם יתרות המט"ח של המשק לא השתנו, היה עודף של 300 מיליון דולר בחשבון השוטף.

ה. כל התשובות לעיל אינן נכונות.

## שאלה 10

משק סגור נמצא בשיווי משקל באבטלה. בשנה האחרונה חל גידול בצריכה הפרטית כתוצאה משינוי בטעמי הצרכנים. הבנק המרכזי מעוניין לשמור על הריבית קבועה כפי שהייתה לפני השינוי.

איזו מהפעולות הבאות מתאימה?

- א. הריבית לא תשתנה ולכן הבנק המרכזי לא צריך לעשות שום דבר.
- ב. מכירת אג"ח לציבור.
- ג. הפחתת הריבית המוניטרית.
- ד. העלאת יחס הרזרבה.
- ה. כל התשובות לעיל אינן נכונות.

## שאלה 11

משק סגור נמצא בשיווי משקל בתעסוקה מלאה. כתוצאה מעלייה בביקוש לצריכה פרטית נוצר פער אינפלציוני. הבנק המרכזי והממשלה מעונינים למנוע את עליית המחירים הצפויה. איזו פעולה מבין הפעולות הבאות מתאימה בוודאות להשגת המטרה?

- א. שילוב של מדיניות פיסקלית מרחיבה ומוניטרית מרסנת.
- ב. לא ניתן למנוע את עליית המחירים על-ידי מדיניות פיסקלית או מוניטרית.
- ג. הבנק המרכזי יבצע מדיניות מוניטרית מרחיבה.
- ד. הממשלה תבצע מדיניות פיסקלית מרחיבה.
- ה. הממשלה תבצע מדיניות פיסקלית מרסנת.

## שאלה 12

משק סגור נמצא בשיווי משקל באבטלה. נתון כי הצריכה הפרטית תלויה רק בהכנסה הפנויה וההשקעה תלויה רק בריבית. הממשלה החליטה להגדיל את הצריכה הציבורית, ושוקלת שתי חלופות למימון תוספת ההוצאה: (1) מסים.

(2) מכירת אג"ח לציבור.

לפניכם טענות המתייחסות להשוואה בין שתי החלופות. איזו מהן נכונה?

- א. שער הריבית יעלה באותו שיעור בשתי החלופות.
- ב. התוצר יהיה גדול יותר אם תיבחר חלופה 1.
- ג. ההשקעה תהיה גדולה יותר אם תיבחר חלופה 1.
- ד. הסכום הכולל של הצריכה הפרטית וההשקעה (ביחד) ישתנה באותו הסכום בשתי החלופות.
- ה. כל התשובות לעיל אינן נכונות.

## חלק ב (20 נקודות)

### שאלה 13 (20 נקודות – 10 נקודות לכל סעיף)

במשק סגור, הנמצא בשיווי משקל, ידועים הנתונים הבאים:  
הנטייה השולית לצרוך היא 0.75, הנטייה השולית להשקיע היא 0.05, והביקוש לכסף לא תלוי בתוצר.

#### ענו על שני הסעיפים הבאים בנפרד בהתבסס על נתונים אלה.

א. בסעיף זה הניחו כי במצב המוצא המשק באבטלה. עתה הממשלה מחליטה להגדיל את הצריכה הציבורית ב 100 ש"ח ולממן זאת על-ידי העלאת מסים. חשבו את השינוי בתוצר של שיווי משקל ואת השינוי בצריכה הפרטית כתוצאה מיישום ההחלטה.

השינוי בתוצר שיווי המשקל: \_\_\_\_\_ השינוי בצריכה הפרטית: \_\_\_\_\_

---

---

---

---

---

---

---

---

ב. בסעיף זה הניחו כי במצב המוצא המשק בתעסוקה מלאה. כמו-כן, נתון שהצריכה הפרטית לא תלויה בריבית. עתה הממשלה מחליטה להגדיל את הצריכה הציבורית ב 100 ש"ח ולממן זאת על-ידי העלאת מסים. תארו את ההתרחשות במשק, וחשבו את השינוי ברמת הצריכה הפרטית ואת השינוי בהשקעה כתוצאה מיישום ההחלטה.

השינוי בצריכה הפרטית: \_\_\_\_\_ השינוי בהשקעה: \_\_\_\_\_

---

---

---

---

---

---

---

---

### חלק ג (20 נקודות)

לפניכם שתי שאלות, 14 ו 15. יש לענות על שתייהן.  
בכל אחת מהן מופיעות טענות. עליכם לקבוע לכל אחת מהטענות אם היא נכונה או לא נכונה ולנמק.  
**חשוב! הניקוד ניתן על הנימוק.**

#### שאלה 14 (10 נקודות)

בשנה האחרונה חלו שני האירועים הבאים:  
(1) המשק האמריקאי התחזק והגדיל את הביקוש למוצרי היצוא של המשק הישראלי,  
(2) הריבית בישראל עלתה.  
כלכלן טען כי כתוצאה מכך יהיה פיחות בשער השקל.  
יש לנתח את שני האירועים במסגרת שיווי משקל חלקי בשוק מט"ח, ולפרט את ההשפעה של כל אחד מהם על שער החליפין.  
הטענה (נכונה/לא נכונה) \_\_\_\_\_

**נימוק:**

---

---

---

---

---

#### שאלה 15 (10 נקודות)

במערכת הבנקאות של המשק נתון כי יחס הרזרבה המינימלי כנגד פיקדונות העו"ש הוא 0.2.  
קעת הציבור החליט להפחית את כמות המזומן שבידיו ב-100 ש"ח ובמקביל הבנק המרכזי קנה  
אג"ח מהציבור ב-100 ש"ח. כלכלנית טענה כי כתוצאה מכך סכום ההלוואות של הבנקים לציבור  
יגדל ב-800 ש"ח.  
הטענה (נכונה/לא נכונה) \_\_\_\_\_

**נימוק:**

---

---

---

---

---

**ב ה צ ל ח ה !**

## דף נוסחאות החשבונאות הלאומית לבחינות סמסטר 2024א

### הנחות מיוחדות לסמסטר זה

כל הרווחים מחולקים ולכן אין חיסכון עסקי, אין פחת.

### סימונים

Y – תוצר

N – הכנסה לאומית

Yd – הכנסה פנויה

T – מסים נטו (מסים – תשלומי העברה)

G – צריכה ציבורית

C – צריכה פרטית

I – השקעה נקייה (סכום של IG – השקעה ציבורית ו-IB – השקעה עסקית/פרטית)

S – החיסכון של המשק (סכום של SP – החיסכון האישי ו-SG – החיסכון הציבורי)

IM – יבוא

X – יצוא

BD – גירעון בתקציב הממשלה

### נוסחאות (משמאל לימין)

$$Y = N$$

$$Yd = Y - T$$

$$SP = Yd - C$$

$$SG = T - G$$

$$Y + (IM - X) = C + I + G$$

$$I = S + IM - X$$

$$G + IG = T + BD$$



## פתרון

### חלק א

1. ד
2. א
3. ב
4. ג
5. ג
6. א
7. ב
8. ב
9. א
10. ג
11. ה
12. ג

### חלק ב

#### שאלה 13 - סעיף א

הנטייה השולית להוציא היא:  $MPE = MPI + MPC = 0.05 + 0.75 = 0.8$

$$\text{המכפיל הוא: } K = \frac{1}{1-0.8} = 5$$

נחשב את העלייה בגודל האוטונומי (A) של הביקוש המצרפי כתוצאה מהמדיניות:

$$\Delta A = \Delta G - MPC \cdot \Delta T = 100 - 0.75 \cdot 100 = 25$$

כתוצאה מעליית הביקוש המצרפי התוצר יגדל ב:  $\Delta Y = K \cdot \Delta A = 5 \cdot 25 = 125$

השינוי בהכנסה הפנויה הוא:  $\Delta Yd = \Delta Y - \Delta T = 125 - 100 = 25$

השינוי בצריכה הפרטית:  $\Delta C = MPC \cdot \Delta Yd = 0.75 \cdot 25 = 18.75$

#### סעיף ב

הגדלת הצריכה הציבורית ב-100 במימון מסים תעלה את הביקוש המצרפי ב-25 (לפי החישוב בסעיף הקודם), אך מכיוון שהמשק בתעסוקה מלאה, ייוצר פער אינפלציוני של 25. לכן המחירים עולים -> היצע היתרות הריאליות קטן -> הריבית עולה -> ההשקעה יורדת, עד לסגירת הפער.

התוצר לא השתנה והמסים עלו, ולכן ההכנסה הפנויה קטנה בדיוק בגודל עליית המסים. לפיכך:

$$\Delta C = -MPC \cdot \Delta T = -0.75 \cdot 100 = -75$$

הירידה בהשקעה היא זו שסגרה את הפער האינפלציוני ולכן היא שווה בדיוק לגודל הפער שנוצר, ומכאן שהיא קטנה ב-25.

## חלק ג

### שאלה 14

#### הטענה לא נכונה.

עלייה בביקוש בארה"ב למוצרי היצוא של המשק מגדילה את היצוא בכל רמה של שע"ח ולכן היצע המט"ח גדל וזו ימינה. כתוצאה מכך שע"ח יורד, וחל ייסוף בשקל. עליית הריבית המקומית מגדילה את ההפרש בין הריבית המקומית לזו של העולם, ולכן תנועות ההון הנכנסות נטו (CF) גדלות ולכן היצע המט"ח גדל וזו ימינה. כתוצאה מכך שע"ח יורד, וחל ייסוף בשקל. שני האירועים מסבירים ייסוף ולא פיחות. לפיכך הטענה לא נכונה.

### שאלה 15

יחס הרזרבה הוא 0.2 ולכן מכפיל הפיקדונות = 5. הפחתת המזומן בידי הציבור ב- 100 ש"ח מגדילה את הרזרבות של הבנקים בסכום זה. קניית אג"ח מהציבור ע"י הבנק המרכזי מגדילה את הרזרבות ב- 100 ש"ח. לכן הרזרבות גדלות ב- 200 ש"ח. לפיכך העו"ש גדל ב- 200 כפול מכפיל הפיקדונות (5) = 1,000 ש"ח. לפי מאזן הבנק, השינוי בהלוואות = השינוי בעו"ש (גדל ב- 1,000) - השינוי ברזרבות (200) = 800. לפיכך הטענה נכונה.