

DDPAI X5 pro

תקציר הוראות משתמש

ספטמבר 2022
מס' 1.00

מפרט:

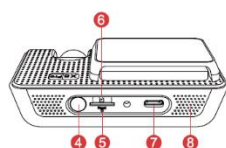
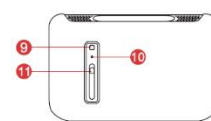
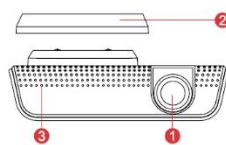
- קישוריות: Wi-Fi 5GHz
- מודם: 4G LTE (אופציה)
- חיישן G בעל 6 ממדים

- סוג המוצר: מצלמת תיעוד לרכב
- דגם המוצר: DDpai X5pro
- מידות: 102.8*64.6*33.3 מ"מ
- מתח כניסה למצלמה: +12VDC=1A
- אחסון: זיכרון פלאש מובנה 32GB eMMC, תמיכה בכרטיס זיכרון של עד 128GB, הקלטה בלולאה.
- יציאת וידאו: יציאת וידאו אלחוטית, תמיכה במכשירי iOS/Android.
- עדשות:
קדמית: 7 עדשות זכוכית, זווית צפייה 140°, F1.8
אחורית: 5 עדשות זכוכית, זווית צפייה 125°, F2.0
- מקלט GPS
- רזולוציית הקלטה: קדמית 3840*2160P, אחורית 1920*1080P

1

סקירת מוצר:

1. עדשת מצלמה קדמית
2. תושבת חלון
3. חווי מצב חניה
4. כפתור השתקה & פונקציות
5. איפוס Reset.
6. חריץ כרטיס זיכרון micro SD
7. מחבר מתח Type-C.
8. רמקול.
9. חווי מצב הפעלה.
10. מיקרופון.
11. ידית כיוון זווית צפייה של העדשה הקדמית.

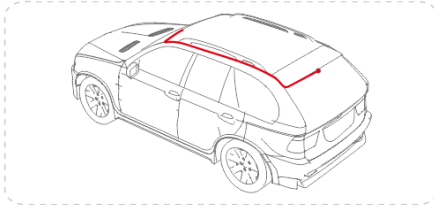


2

התקנה:

1. חבר את כבל המתחים למחבר הראשי, התקן את המצלמה הקדמית לשמשה הקדמית שמאחורי המראה האחורית. כפי שמוצג באיור להלן. חבר את חוטי החשמל לתיבת הנתיכים.

2. התקן את המצלמה האחורית. כפי שמוצג באיור להלן. הערה: המצלמה האחורית מיועדת להתקנה בתוך פנים הרכב בלבד!



חיבור חוטי המתח:

צהוב VCC – חיבור למתח קבוע, **אדום ACC** – חיבור למתח הצתה, **שחור GND** – חיבור למינוס או לשלדת הרכב.

3

תכולת האריזה:

מצלמה קדמית	כבל מצלמה אחורית
מצלמה אחורית	הוראות שימוש
תושבת מצלמה קדמית	מדבקה אלקטרוסטטית
כבל מתחים	מדבקה 3M

הסבר חווי הנורות:

מצב מערכת	מצב תאורת חיווי
מצב הפעלה	נורית כחולה דולקת קבוע
וידאו אירוע/וידאו חירום/צילום תמונה	נורית כחולה מהבהבת במהירות
מצב לא תקין/עדכון תוכנה	נורית אדומה מהבהבת במהירות
הקלטה הפסיקה/זיכרון פנימי תקול	נורית סגולה דולקת קבוע
מצב בדיקה	נורית סגולה מהבהבת במהירות
מצב הקלטה בחניה	נורית אדומה דולקת קבוע

4

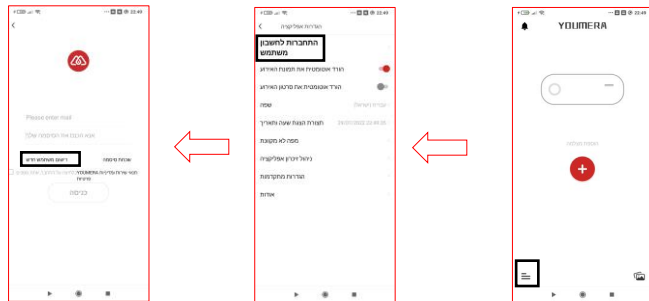
התקנת יישומון YOUMERA

חפש בחנות היישומים של אפל או של גוגל את היישומון "Youmera" והורד אותו לטלפון הנייד. הערה: על מנת להתחבר ל-Wi-Fi של המצלמה, אנא רשום את האפליקציה ברשימת היישומים המהימנים שלך, וודא ש-Wi-Fi של המצלמה פועל. התקן את היישומון ותן גישה להרשאות כמו מיקום וגישה לתמונות.

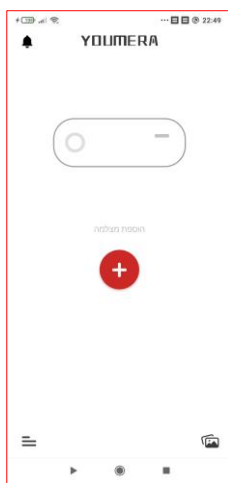


5

יצירת חשבון (יש צורך רק במקרה של התקנת מודם לציפיה מרחוק)
 פתח את היישומון, לחץ על לחצן התפריט בפינה השמאלית למטה, לחץ על "התחברות לחשבון משתמש"
 ובצע "רישום משתמש חדש" במידה ואין לך עדיין שם משתמש וסיסמה.
 הערה: הסיסמה יכולה להיות 6-16 תווים ומעלה ורצוי ליצור סיסמה חזקה.
 יש לאשר את הקישור המתקבל בדוא"ל כדי לאמת את הדוא"ל ולייצר את החשבון.
 לאחר אישור החשבון, יש להיכנס שוב ל-"התחברות לחשבון משתמש" ולקליד את שם המשתמש והסיסמה.



6



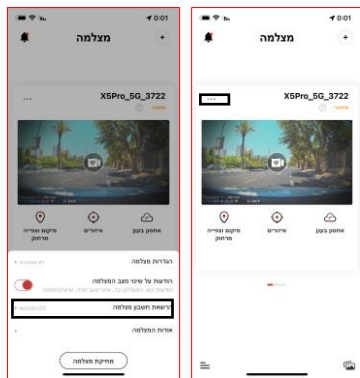
הוספת מצלמה חדשה

- פתח את היישומון, לחץ על "+" לחיבור מצלמה חדשה.
 - פעל לפי ההוראות, מסך הגדרות Wi-Fi של הטלפון הנייד
 יפתח, בחר את מצלמת הדרך X5pro שלך מרשימת
 הרשתות, שם ברירת המחדל של המצלמה (או שם ה-Wi-Fi)
 הוא WiFi_X5pro_XXXX.
 - הכנס את הסיסמה (סיסמה ברירת מחדל 1234567890).
 - לחץ על "הצטרף", פתח את האפליקציה ומסך התצוגה
 ישירה יופיע והתמונה הנראית מהמצלמה תוצג.

הערה: מומלץ לבטל את "חיבור האוטומטי" בהגדרות חיבור
 ה-Wi-Fi למצלמה של מכשיר הטלפון כדי למנוע הפרעות
 בגלישת נתונים במהלך הנסיעה.

7

קישור החשבון למצלמה (רק במקרה של התקנת מודם לציפיה מרחוק)



לאחר הקמת החשבון וחיבור המצלמה לאפליקציה
 יש לבצע קישור של החשבון למצלמה כדי שניתן יהיה
 לצפות מרחוק, לקבל הודעות על שינוי מצב
 המצלמה, חיישן זעזועים וכו.
 לחץ על מתן הרשאה לחשבון וקשר את המצלמה לחשבון
 (במכשיר אנדרואיד יש לכבות הגדרות ה-Wi-Fi).
 הערות:
 - רק טלפון אחד יכול לקבל הודעות דחיפה מהמצלמה
 (הטלפון האחרון שהתחבר).
 - ניתן להתחבר ממספר טלפונים למצלמה תחת אותו חשבון
 ולצפות במצלמה ובעמוד היסטוריית התראות.
 - לחיצה על לחצן "יציאה" בתחתית עמוד התפריט תבצע
 יציאה מהאפליקציה אך לא יציאה מהחשבון. לחיצה על שם
 המשתמש ולאחר מכן על "יציאה", מבצעת יציאה כללית
 מהחשבון, מחיקת המצלמה ומחיקת כל המידע השמור בענן.
 יציאה מהחשבון משמשת בדרך כלל בעת העברת בעלות על
 המצלמה למשתמש אחר, לדוגמה במכירת רכב.

8

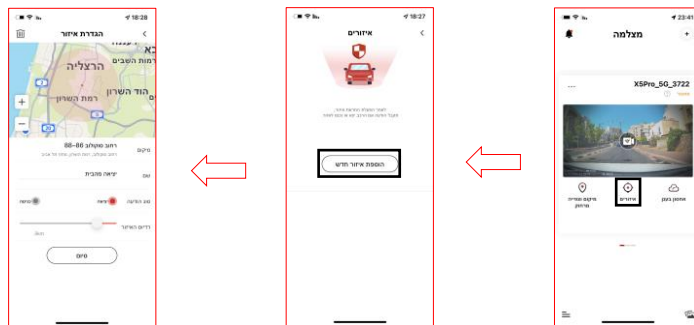
מיקום וצפייה (רק במקרה של התקנת מודם לצפייה מרחוק)

- "מיקום וצפייה מרחוק" תציג מפה ואת מיקומו האחרון של הרכב.
- "צפייה בזמן אמת" תבצע חיבור למצלמה ותציג תמונה בזמן אמת.
הערה: - לפני כניסה לצפייה ישירה יש לבדוק כי מצב המצלמה "מחובר".
- כאשר הרכב חונה בחניה תת קרקעית או באזור ללא קליטה מצב המצלמה ישתנה "לא מחובר".
- והמידה והמצלמה לא קושרה לחשבון לא ניתן לצפות צפייה ישירה, יש להתחבר ב-Wi-Fi למצלמה ולקשור את החשבון למצלמה.



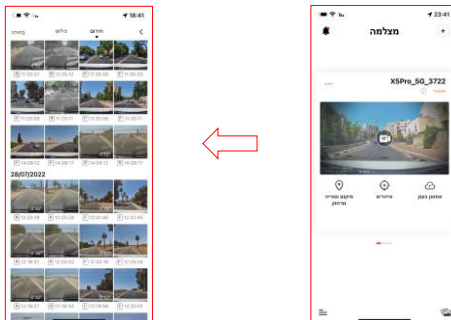
אזורים (רק במקרה של התקנת מודם לצפייה מרחוק)

פונקציה זו מאפשרת לקבל התראה לנייד כאשר הרכב יוצא או נכנס לאזור שהגדרת. לחץ על "אזורים", "הוספת אזור חדש", הזז את המפה למרכז הרדיוס של האזור, תן שם לאזור ובחר את סוג ההודעה ליציאה מהאזור או כניסה לאזור.
הערה: במידה וקליטת ה-GPS אבדה בעת חידוש הקליטה תתקבל התראת אזור.



אחסון בענן (רק במקרה של התקנת מודם לצפייה מרחוק)

לחיצה על "אחסון בענן" תפתח את אלבום הסרטונים והתמונות שנשמרו בענן. כל אירוע של הפעלת חיישן-G יעלה באופן אוטומטי את הסרטונים והתמונות לאחסון בענן.
לכל משתמש מוקצה שטח אחסון של 2GB שנשמר בלולאה (הישן ביותר נמחק כאשר שטח האחסון מתמלא והחדש נשמר במקומו).
ניתן להוריד ולשמור את התמונות והסרטונים בגלריית התמונות של הטלפון הנייד בכל זמן ומכל מקום.



הגדרות אפליקציה

לחיצה על השלושה קווים בצד השמאלי התחתון תפתח את עמוד הגדרות אפליקציה, בדף זה ניתן להגדיר: **פרטי חשבון המשתמש**

הורדה אוטומטית של תמונות האירוע – בעת התחברות לאפליקציה כל התמונות של האירועים ירדו באופן אוטומטי לספריית התמונות של הטלפון הנייד שלך ללא צורך לחפשם. **הורדה אוטומטית של סרטוני האירוע** – בעת התחברות לאפליקציה כל הסרטונים של האירועים ירדו באופן אוטומטי לספריית התמונות של הטלפון הנייד שלך ללא צורך לחפשם. **שפה** – ניתן לבחור את שפת האפליקציה.

תצוגת הצגת השעה והתאריך – תבנית השעה תוצג בהתאם לשפת הטלפון.

ניהול זיכרון אפליקציה – ניתן למחוק קבצים השמורים על גבי זיכרון הטלפון ולפנות שטח אחסון בטלפון. **הגדרות מתקדמות:** דיווח על באגים.

יחידת מדידה – ניתן להגדיר את יחידת המידה של המהירות/מרחק לפי השיטה המטרית או האימפריאלית.

אודות – ניתן לבדוק את גרסת המצלמה והאפליקציה ולבדוק האם יש עדכון תוכנה זמין.



מסך צפייה ישירה (בחיבור Wi-Fi)

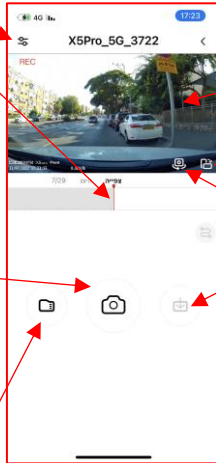
כניסה להגדרות המצלמה

חיפוש על גבי ציר הזמן של הצילום הנסיעה:

נקודה אדומה – אירוע חירום **פס צהוב** – צילום בעת שהרכב חונה במצב סרטון מקובץ. יש להניח את האצבע על הקו האדום ולמשוך לכיוון ימין כדי לראות את היסטוריית הצילום.

לצילום תמונת סטילס של התמונה הנצפית בציר הזמן לחץ על אייקון המצלמה, התמונה תישמר באלבום התמונות של הטלפון הנייד.

פתיחת קבצי סרטונים באורך של דקה.



צילום חי של המצלמה הקדמית או האחורית

להצגת תמונה מלאה יש לסובב את הטלפון או ללחוץ על האייקון ההיפוך.

החלפת תצוגה למצלמה אחורית.

לחיצה על אייקון ההורדה, תפתח את מסך ההורדות והסרטון יחל לרדת מהנקודה שבחרת על גבי ציר הזמן

הורדת סרטון (בחיבור Wi-Fi)

לאחר לחיצה על אייקון ההורדה יפתח מסך ההורדה. הסרטון יחל לרדת ובמקביל יוצג על גבי המסך, אורך הסרטון הוא: מינימום 5 שניות ומקסימום 3 דקות. יש להמתין ולצפות בסרטון עד לנקודה בה רוצים לעצור. עם לחיצה על "סיום" הסרטון יישמר באלבום התמונות של הטלפון הנייד.

שליחה ושיתוף

לאחר הורדת הסרטון לאלבום התמונות של הטלפון ניתן לשתפו באופן מיידי על ידי לחיצה על "לשתף" ולשליחתו בהודעה או לעלות לרשתות החברתיות.



הגדרות מצלמה



העלאת סרטונים ותמונות לשמירה בענן – העלאה של התמונות לענן מאפשרת לצפות בהם גם ללא חיבור למצלמה, לכל מצלמה מוקצה 2G אחסון, (יופיע במצלמה עם מודם 4G).

קידוד וידאו H.265 – הפעל כדי להשיג איכות תמונה טובה יותר מבלי להגדיל את גודל הקובץ במידה והטלפון הנייד תומך בכך.

הודעה על סרטון חירום בזמן חניה – תתקבל הודעה לנייד על גילוי תנועה בחניה **איכות הקלטה** – ניתן לבחור להקליט באיכות P1400, P2160 או P1080.

הצגת תאריך ושעה – בתחתית הסרטון יופיע התאריך והשעה של זמן ההקלטה, סנכרון השעה יבוצע באמצעות חיבור לאפליקציה מעת לעת.

חתימת מהירות – בתחתית הסרטון תופיע מהירות הרכב בעת ההקלטה. **עוצמת שמע רמקול** – כיוון עוצמת שמע הודעות המצלמה

הקלטת שמע – הפעלה/ביטול הקלטת השמע בנוסף להקלטת הוידאו. **צליל הפעלה** – הפעלה של הודעת צליל הפעלה לאחר הפעלת הרכב.

עוזרת חכמה ADAS – סיוע נהיגה בהודעות קוליות (לא פעיל)

יצירת סרטון הקשור לאחר צילום תמונות – הגדרת אורך הסרטון בעת אירוע, נערך הנבחר הוא סה"כ אורך הסרטון, מחצית מהזמן לפני האירוע ומחצית השנייה אחרי האירוע.

15

הגדרות מצלמה - המשך



כיוון רגישות חיישן תנועה – עוצמת רגישות חיישן הזעזועים שתפעיל את החיישן ונעילת הסרטון, כיוון הרגישות המומלץ – אמצע.

לאחר כיבוי הרכב, כנס:

סרטון בהילוך אוטו – המצלמה תצלם תמונה אחת לשנייה כדי לחסוך מקום בזיכרון הכרטיס ובצריכת זרם ממצבר הרכב (מומלץ).

הקלטה רגילה – המצלמה תמשיך לצלם באופן רגיל, 30 תמונות לשנייה.

שינה – המצלמה תיכנס למצב שינה ותעורר רק בזמן זיהוי מכה, תבצע הקלטה סרטון רגיל של 120 שניות ולאחר מכן תחזור למצב שינה שוב.

הגדרת אורך הסרטון – ניתן לבחור כמה שעות המצלמה תהיה במצב חניה. **הגנה על המצבר הרכב** – ניתן לבחור את ערך מתח המצבר שתחתיו המצלמה תכבה בכדי לשמור על תקינות המצבר, ערך ברירת מחדל: 12V.

שם Wi-Fi של מצלמת הדרך – ניתן להחליף את שם המצלמה שיוצג בעת החיפוש ב-Wi-Fi.

סימת Wi-Fi של מצלמת הדרך – ניתן להחליף את סימת הברירת מחדל להתחברות ב-Wi-Fi עם המצלמה.

ניהול זיכרון מצלמת דרך – צפייה באחסון זיכרון המצלמה ואפשרות לפרמט כרטיס הזיכרון והזיכרון הפנימי.

16

הערות

- לאיפוס סימת Wi-Fi לסימה ברירת מחדל יש לאפס את המצלמה באמצעות לחיצה על הלחצן איפוס באמצעות סיכה למשך 6 שניות.

- עם הפעלת הרכב המצלמה תפעיל את Wi-Fi, כדי למנוע חיבור הטלפון בכל התנעה רצוי לבטל את החיבור האוטומטי בהגדרות הטלפון הנייד < רשת אלחוטית > שם המצלמה < הגדרות > חיבור אוטומטי.

אזהרה

- טמפרטורת עבודה של המוצר -20°C:65°C

- התקן את המכשיר מאחורי המראה האחורית כדי לקבל את התצוגה הטובה ביותר. אל תתקין את מצלמת הדרך במיקום שיפריע לתצוגת הנהיגה הנדרשת לך.

- יש להשתמש בכרטיס התומך בצילום 4K. מצלמת הדרך תומכת בכרטיס בנפח של עד GB128. פרמט כרטיס הזיכרון באמצעות האפליקציה לפני השימוש, ופרמט אותו באופן קבוע כדי למקסם את אורך חייו של כרטיס הזיכרון.

- אל תנסה לתקן, לפרק או לשנות את חומרת מצלמת הדרך בעצמך.

- אין להתקין את המוצר בסביבה עם לחות גבוהה, גזים או נוזלים דליקים.

- הציוורים להמחשה בלבד. המוצר בפועל עשוי להשתנות עקב שיפור המוצר.

- יש להתחבר למצלמה באמצעות האפליקציה אחת לכמה ימים ולבדוק כי המצלמה מצלמת באופן תקין!

17



אתר אינטרנט: www.ddpai.co.il
דוא"ל: info@ddpai.co.il
שם היבואן: אי-קאם בע"מ
טלפון: 052-2409594