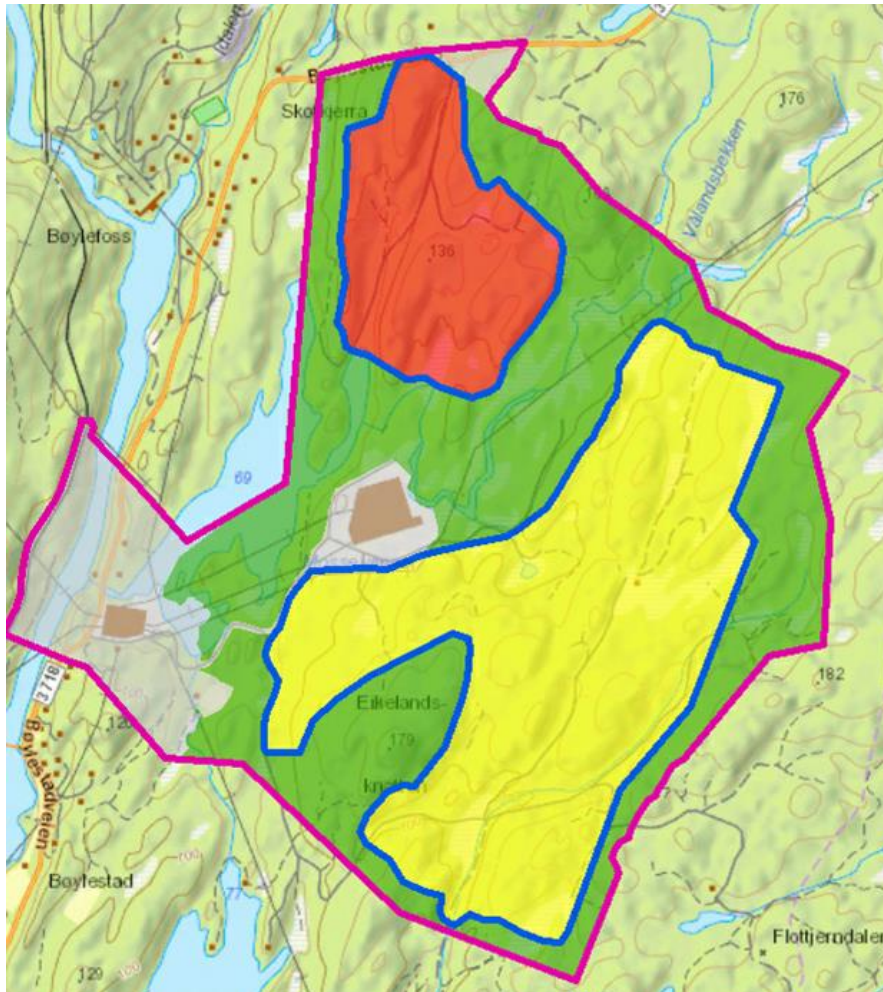
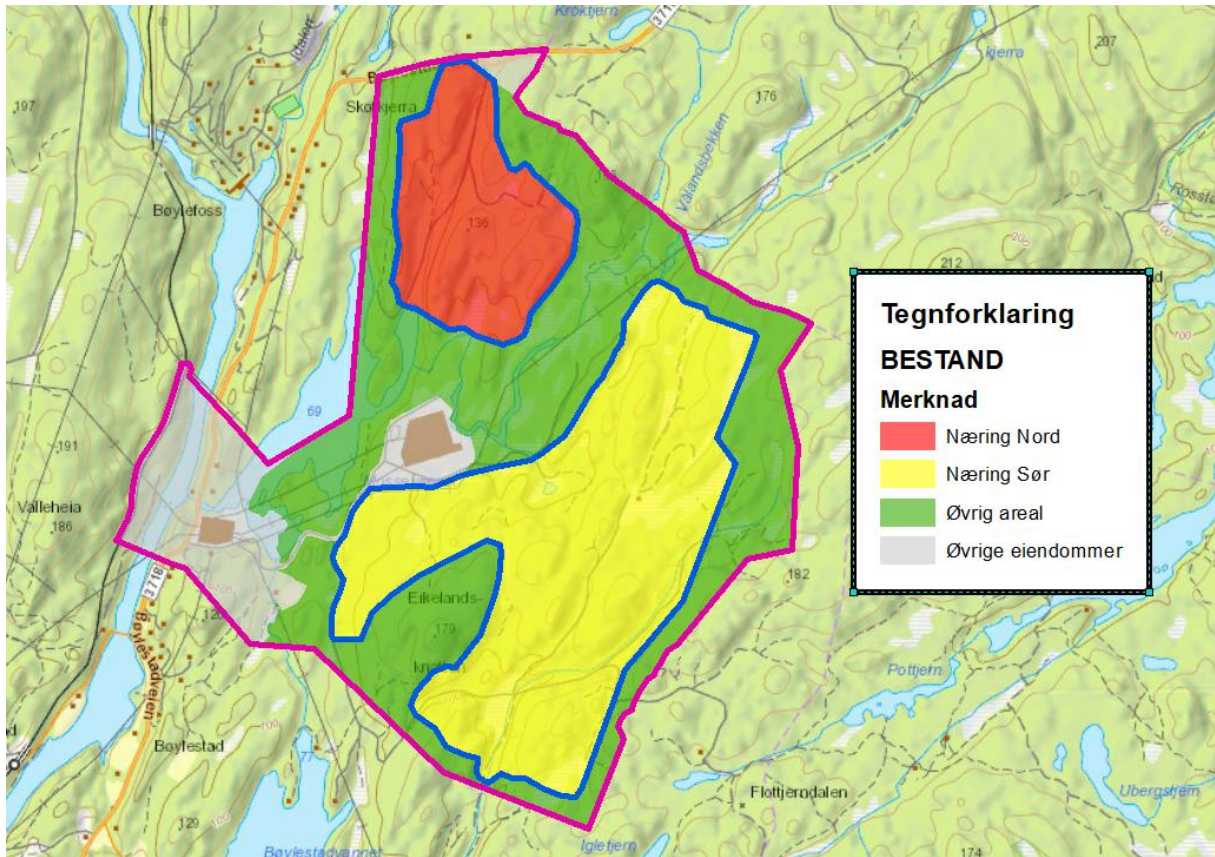


Vurdering av bonitetsforhold 64/1 og 64/3 i Froland kommune



AT skog har på oppdrag fra grunneierne av 64/1 og 64/3 i Froland kommune utført en analyse av arealer innenfor tilsendte avgrensninger. Arealer er hentet fra skogbruksplan på de aktuelle eiendommer.

Kart over aktuelt området:



Arealoversikt over aktuelt område:

Markslag	Næring Nord	Næring Sør	Øvrig areal	Sum
6				0,0
8			16,1	16,1
11	118,0	261,4	370,7	750,2
14	181,0	693,4	594,0	1 468,4
17	90,5	191,7	171,3	453,4
20	42,7	76,0	20,7	139,4
23				0,0
26				0,0
Andre markslag			2,6	2,6
Myr	10,2	53,1	133,2	196,6
Skrapskogmark	8,1	32,7	61,9	102,7
Vann	0,8		87,4	88,3
Veger, kraftgater o,l,	7,3	23,0	110,5	140,7
Totalsum	458,5	1 331,3	1 568,5	3 358,3

Tallene er fordelt på de ulike markslag innenfor de tilsendte avgrensningen. Markslag 6 til 26 er produktiv skog etter H40 systemet.

Lav bonitet 6 og 8, middels 11 og 14, høy 17 og 20 og særs høy 23 og 26.

Som vi ser av tallene er hovedtyngden av den produktive skogen vurdert som middels bonitet.

Det vil si at området er å anse som helt vanlige skogsområder sammenliknet med andre områder i kommunen. Dette området har ca 78% middels bonitet og ca 20% høy bonitet.

Bonitetsfordelingen i Froland kommune hentet fra områdetallene fra siste takst viser ca 69% middels og ca 11% høy bonitet.

Så konklusjonen er at dette er helt gjennomsnittlige skogarealer i kommunen, eller litt over gjennomsnittet.

Det er ikke gjort noen vurdering av driftsforhold i felt. Generelt kan man si at ikke alt av den produktive skogen er drivbar.

I dette området er det også kraftlinjer og transformatorstasjoner som kan skape hindringer i forbindelse med hogst og utkjøring av tømmer.

Vurderingen er utført av:



Kjetil Vinje

Plansjef