



## **INCUBADORA REGIONAL DE MICRO-EMPRESAS/CACHEU (IRMEC)**

# **RELATÓRIO ANUAL DAS ACTIVIDADES**

O presente relatório tem por objetivo ilustrar todas as actividades realizadas pela Incubadora regional de micro-empresas/Cacheu durante o ano 2020, abrangendo duma forma geral todos as três sessões que compõem a IRMEC, actividades externas, parcerias alcançadas segundo o plano estratégico da incubadora, os resultados alcançados, projectos financiados e estados dos mesmos.

**Canchungo, abril 2021**

## INDICE

I – IDENTIFICAÇÃO DA INSTITUIÇÃO:.....	3
II. CONTEXTO GERAL DA IRMEC.....	3
III. ACTIVIDADES REALIZADAS.....	7
Apoio ao empreendedorismo:.....	7
Apoio as dinâmicas colectivas:.....	9
Orientação e inserção laboral:.....	10
IV. PERSPECTIVAS PARA 2021.....	15
V. DIFICULDADES.....	16

## **I – IDENTIFICAÇÃO DA INSTITUIÇÃO:**

**Nome:** Incubadora Regional de Micro-empresas/Cacheu - IRMEC

**Endereço:** Av. Titina Sillá, Edifício de correios – Canchungo/Guiné Bissau

**Telefones:** 00245 96 631 91 80/95 637 83 16

**E-mail:** irmec.org@gmail.com

**Representante legal:**

**Nome:** Bertrand G. Mendes

**Cargo:** Coordenador

## **II. CONTEXTO GERAL DA IRMEC**

A Incubadora de Micro-empresas (IRMEC) é um mecanismo de fomento ao empreendedorismo na comunidade e na sociedade, sendo um projecto de capacitação compatível com as actividades de ensino, pesquisa, desenvolvimento económico local, fomento empresarial e extensão oferecidos pelas diferentes ONG's, proporcionando incubação de micro-empresas, um ambiente de troca de informações, aprendizados, assistências, orientação e inserção laboral, visando transformar uma ideia em um negócio sustentável e rentável. Esta instituição de carácter social e não governamental foi criada desde janeiro de 2015, para impulsionar o crescimento da economia regional, luta contra desemprego jovem e a pobreza.

**A IRMEC está composta pela três secções:**

### **1. Fomento empresarial - Programa Djukanin**

É o programa de incentivo à inovação da IRMEC que inclui Incubadora de Startups e de micro-empresas, Serviços Técnicos, Palestras e Workshops e Assessoria para projectos de inovação, também serve de um espaço para a extensão e desenvolvimento empresarial e profissional, voltado para a problemática regional e para a melhoria das condições sociais, e de apoio ao desenvolvimento económico da região de Cacheu, tendo como principal objectivo a transformação de ideias em serviços, negócios e/ou produtos com inovação para a inserção no mercado, criar empregos através das actividades empreendedoras autónomas.

Essa área de Fomento Empresarial se traduzirá na criação de postos de trabalhos autónomos, impulsionando e potenciando o tecido empresarial, esta função se realizará através de directrizes (como o Plano Local de Comercio, Plano Regional de Desenvolvimento Económico, o apoio a criação e consolidação das empresas, assim como acções para a participação activa dos autónomos no tecido produtivo) e de acções estratégicas, como fóruns, assessorias e programas para melhorar a

competitividade das PMES, medidas para desenvolver os polígonos industriais e o apoio a divulgação.

## **2. Zona de Emprego**

É a secção de IRMEC direccionado a orientação e inserção laboral, que vai por a disposição dos buscadores de emprego os recursos que lhes ajudaram aceder ao mercado de trabalho, e procurar através de sócios (parceiros) um fundo para o crédito ou a financiamento de empreendedores, os pequenos produtores e a agricultura familiar, e orientar-lhes em como entrar no mercado para gerar benefícios em lugar de servir como meio de subsistência em permanente articulação com sessão de fomento empresarial. Isso servirá como meio de gerar empregos para grande numero das pessoas com baixa escolaridade, incluindo analfabetos. Porque se vê como limites, a pouca integração com os programas da capacitação, a baixa sustentabilidade dos empregos gerados e a dificuldade de alcançar aos más pobres nas zonas rurais. Entretanto a secção tem por objectivo geral ajudar a camada Jovem, portadores da deficiência e parados da longa duração a Inserir no mercado laboral através do seu programa de Orientação e Inserção Laboral (OIL). E para conseguir tais fins, a área de Formação e Emprego se ocupará de instruir e assessorar a desempregados para melhorar suas condições de acesso a mercado laboral, através de cinco campos de trabalho: orientação laboral, formação, inserção laboral, integração e intermediação, também servirá de um meio adequado para divulgação dos postos vacantes.

Entretanto, será necessário seguir seguintes passos:

- O primeiro passo será o fortalecimento dos sistemas de informação, a fim de fortalecer as políticas de intermediação e facilitar a inserção dos desempregados no mercado de trabalho, para tal fim a incubadora usará diferentes canais da comunicação social tais como: redes sociais (através da sua pagina no facebook – IRMEC), radios comunitárias e distribuição de flyers (quando necessário).
- A segunda será a adopção de uma abordagem individualizada, classificando os desempregados (com ou sem formação e direccionando-os para as actividades com maior probabilidade de ajudá-los a inserir no mercado de trabalho).
- A terceira direcção será a ênfase no treinamento permanente, condição para promover a empregabilidade, reciclagem e actualização de conhecimentos de acordo com as novas demandas dos empregadores e mercado de trabalho, devendo o sistema também estimular a participação dos indivíduos em estratégias de própria ajuda, com a disponibilidade de serviços que lhes permitam monitorar oportunidades e encontrar vagas de emprego.



Em geral Zona de Emprego servirá de intermediação que funcionará efectivamente como uma porta de entrada para os serviços de emprego; uma atenção personalizada, capaz de encaminhar os indivíduos para serviços de assistência ou de capacitação das pessoas desempregadas, oferecendo-lhes formações para um melhor (re)integração no mercado de trabalho; informatização do serviço e a ampliação das possibilidades de auto-serviço; criar a eficácia do sistema para maior capacidade de aproximar-se aos empresários, empregadores e captar mais vacantes através de um convénio com os mesmos. Porque uma das chaves para alcançar um trabalho ou manter num serviço é o fortalecimento das carreiras. Esta secção terá uma estrita ligação e permanente articulação com o programa Djukanin.

### **3. Promoção dos Produtos Locais e proteção do meio ambiente**

Na região de Cacheu a agricultura tem um considerável potencial da criação de emprego e riqueza, e pode absorver vasto número de potencial da força activa de trabalho que actualmente afogam no subemprego ou desemprego, através das suas terras relativamente fértil, uma pluvometria importante e uma população composta pela maioria jovem. Entretanto essa secção ter por objetivo orientar a população activa para uma eleição bem equilibrada de inversões de emprego intensivo na agricultura e em actividades rurais não agrícolas que podem criar oportunidades imediatas de emprego a curto prazo que mais facilmente podem ser aproveitadas pelos jovens. E se deve desenvolver estratégias locais adequadas para o desenvolvimento económico através da promoção dos produtos locais e uso de agricultura agro-ecológico, que vai poder gerar mais a sustentabilidade do emprego. As estratégias que farão da agricultura uma opção suficientemente atractiva para a juventude, incluso sobrepasar a agricultura de subsistência e introduzir a comercialização e melhoras de produtividade através de mudanças técnicas e de infra-estruturas de apoio, e criando um mercado nacional e internacional para a saída de produtos e consequentemente a valorização dos mesmos.

#### **MISSÃO**

Entre as diferentes actividades a Incubadora regional de micro-empresas tem como missão:

- Ser um programa de desenvolvimento profissional, empresarial e económico;
- Ser uma ferramenta de incentivo à cultura da inovação na comunidade e na sociedade;
- Promover o acesso de organizações com e sem fins lucrativos à comunidade empresarial (startups) e às novas tecnologias e conhecimento científico aplicado;
- Colaborar com o aprimoramento dos empreendimentos de startups para que possam atingir níveis tecnológicos e gerências modernos e competitivos;
- Organizar, incentivar, promover e fomentar o desenvolvimento regional por meio de articulação entre as instituições de ensino e pesquisa, o poder público e as empresas;
- Estimular a criação de redes de cooperação no âmbito do sistema regional de inovação;
- Estimular e fomentar o crescimento económico regional através do empreendedorismo,

cooperativas e redes de trabalhadores autónomos;

- Ajudar os jovens e parados da longa duração em inserir no mercado de trabalho através do programa de inserção e orientação laboral pertencente à Zona de emprego;
- Promover os produtos locais e preservação do meio ambiente.

### **OBJECTIVO**

Para atender as suas finalidades, a IRMEC actuará de seguinte forma para alcançar, entre outros, os seguintes objectivos:

- Oferecer às empresas: serviços, treinamento, infra-estrutura e espaço físico, de acordo com objectivos, obrigações e condições estabelecidas no Contrato de Participação;
- Facilitar o acesso às inovações e aos processos gerências, estimulando a colaboração entre as empresas incubadas, as empresas parceiras que apoiam o Programa e os e técnicos;
- Fornecer infra-estrutura de apoio que auxilie a transformação de ideias em produtos ou serviços para o mercado e sociedade social.
- Promover, isoladamente ou em conjunto com outras instituições, cursos de capacitação destinados a candidatos, a empreendedores, de modo a capacitá-los na actividade de gerenciamento e constituição de empresas;
- Implantar estruturas físicas e criar condições de trabalho para a incubação das empresas nascentes;
- Viabilizar, junto às instituições parceiras eventos, cursos e seminários que contribuam para o fortalecimento das empresas incubadas;
- Servir como facilitador para as empresas incubadas o uso de laboratórios e de outras instalações disponíveis, de acordo com os valores constantes na tabela de custos disponível no IRMEC (quando aplicável);
- Promover intercâmbio com as outras Instituições do mesmo género ou a fins para o desenvolvimento de projectos cooperativos, com vistas à transferência e absorção de conhecimentos e tecnologias para as empresas incubadas;
- Promover o contacto das empresas incubadas com organismos financiadores com a finalidade de viabilizar recursos de investimentos em equipamentos e insumos;
- Intermediar a absorção de estagiários nas empresas incubadas;

### III. ACTIVIDADES REALIZADAS

Mais um ano se passou, com o intuito de compartilhar as acções realizadas, apresentamos o relatório anual da nossa instituição para questão da transparência e como indicadores para medir os avanços obtidos e dificuldades encontradas durante o ano laboral (2020). Gostaríamos de salientar que trabalhamos para atender a nossa missão.

Em 2020, destacamos as seguintes actividades realizadas:

#### Apoio ao empreendedorismo:

- Selecção dos micro-projetos – logo nos primeiros meses de 2019 se realizou a convocatória de apresentação de micro-projectos para beneficiarem dos fundo rotativo, na qual foram recebidos 42 ideias que passaram pelas normas e critérios aplicados pela incubadora concernente a selecção dos microprojectos, entre as 42 ideias apresentadas, foram seleccionados 20 melhores para formação na qual 15 melhores depois da formação beneficiarão do fundo rotativo e os 5 restantes beneficiarão de seguimento, reciclagem e monitoramento;
- **Formação** – de acordo com o parágrafo acima, foram formados 20 portadores de projectos, durante uma semana na sala de conferencia da direcção regional de Saúde, a formação foi administrada pelo Lili Mané, Bertrand G. Mendes e foi convidada um Experta em Comercio Etiela Nassier para falar das técnicas das vendas, durante a formação foram administradas os seguintes conteúdos: No final da formação foram cedidos certificados de participação aos formados na presença do Coordenador de GRDR na Guiné Bissau Assane coly



- Também foi feita a formação sobre
- uso do plano de contingência nos momentos de emergência

ou crise, administrado pelo Bertrand G. Mendes para os empreendedores seleccionados na ultima fase da selecção para serem cedidos o fundo rotativo devido a pandemia do novo coronavirus Covid-19, isso com o objectivo de não afundar os seus negócios e manter o nível normal de vendas antes de receberem o fundo rotativo, na qual foram 15 portadores de ideias que beneficiaram dessa formação que durou 3 dias, porque foi adoptado um sistema

de formação onde os beneficiários foram divididos em três grupos, 5 por cada sessão, devido as regras vigentes para conter a propagação do Covid-19, no decurso das sessões forma obedecidas as regras sanitárias estipuladas pelo então governo

- **Financição** – como se vê nos parágrafos acima foram 15 micro-projetos seleccionados como melhores para receberem o fundo rotativo, embora não receberam o fundo tempo previsto, por causa da suspensão das actividades de ONGD GRDR devido a pandemia de Covid – 19, entretanto esperam aproximadamente 4 meses depois da finalização do processo normal para receberem o fundo rotativo através da transferencia feita da conta bancaria de GRDR no banco ECOBANK para as suas contas na referida agencia bancaria. Mas antes do fundo ser transferido para as contas dos beneficiários foi feita uma reunião com os mesmos para saber quais que estão disponíveis para implementar os projetos e que os seus negócios não estão impedidos de se implementar devido as regras vigentes do Covid-19, onde se mostraram que não terão nenhum problema devido a formação que receberam sobre aplicação do plano de contingência nos momentos de emergência, deixando disso a equipa da Incubadora liderado pelo seu coordenador fez um pequeno estudo de mercado para verificar a viabilidade dos projectos seleccionados no momento que se vivia e as regras sanitárias impostas. Os microprojetos financiados se encontram em seguintes sectores de actividades:

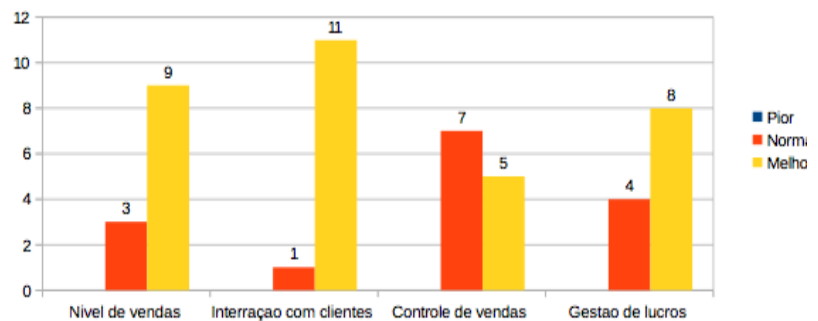


- **Reciclagem** – Devido ao longo paragem dos empreendedores seleccionados para beneficiarem do fundo rotativo, foi feita reciclagem sobre os conteúdos que receberam na formação, com o objectivo de lhes reviver a memória e deixar- lhes preparadas para melhor gestão do fundo e saberem usar as técnicas persuasivas que se traduzirá na mais rentabilidade e sustentabilidade das suas micro-empresas, a reciclagem foi feita duas semanas antes de o findo ser depositado nas suas contas.
- **Seguimento e monitoramento:**
  - Colectivo – foi feita diversas sessões de seguimento colectivo com a intuição de fazer os beneficiários interagirem e partilharem as dificuldades e soluções dos problemas que enfrentam no dia a dia nos seus negócios, também permitindo-lhes buscarem soluções em conjunto e melhor a produtividade ou rendimento no seus negócios com ajuda da equipa da

Incubadora

- Individual – se faz o seguimento e monitoramento das actividades dos beneficiários mensalmente, com o objectivo de identificar os possíveis problemas que estão a enfrentar, barreiras e progressos, permitindo a Incubadora ter o conhecimento sobre a evolução das actividades das microempresas incubadas e saber como aplicar os métodos para resolver os problemas ou barreiras e dificuldades encontradas, também o+ permite a Incubadora identificar as necessidades das formações e os pontos fracos que necessitam ser melhoras.

RESULTADO DE MONITORAMENTO DAS ACTIVIDADES DOS BENEFICIARIOS



### Apoio as dinâmicas colectivas:

- **Criação de bancos comunitários:** no quadro de apoio ao desenvolvimento económico regional, empoderamento e autonomia financeira das mulheres, foi criada dois bancos comunitários para as mulheres (GVEC) de Bairro de Catacumba (cujo o grupo se denomina de Cambeum com soma de 23 mulheres maioria vendedoras) e Tchada (com a denominação de Bamboty formado por um conjunto de 25 Mulheres maioria horticultoras) na cidade de Canchungo, como sendo mais vulneráveis à acesso do credito bancário e autonomia financeira, o Banco comunitário lhes serve para fazer poupanças, empréstimo e meio de solidariedade entre os membros, para Iniciar o banco Comunitário em parceria com GRDR financiou a compra de kits mais 200.000 Francos Cfa a cada Banco para servir do capital inicial.

Essas mulheres pertencentes a dois grupos supracitados receberam a formação sobre GVEC com a duração de três dias a cada, durante a formação definiram o modelo de trabalho e as regras a seguir. Até preciso momento recebem acompanhamento e seguimento nas suas reuniões semanais para melhorar enquadramento e sustentabilidade do Banco Comunitário.



Ilustración 2: Cambeum - Catacumba, durante a formação sobre GVEC



Ilustración 1: Bamboty - Tchada, durante a formação sobre GVEC



### Orientação e inserção laboral:

No quadro do comprimento das disposições da IRMEC e seguimento do plano estratégico do desenvolvimento económico regional e de emprego jovem, foi realizada as primeiras sessões de orientação vocacional e profissional para os alunos de três liceus na região de Cacheu, precisamente em Canchungo, nas quais: Liceu Regional Hô Chi Minh; Escola Professor Antero Sampaio e a Escola de Aldeia SOS, na qual conseguimos orientar uma soma de 854 alunos em sete dias como mostra a seguinte tabela:

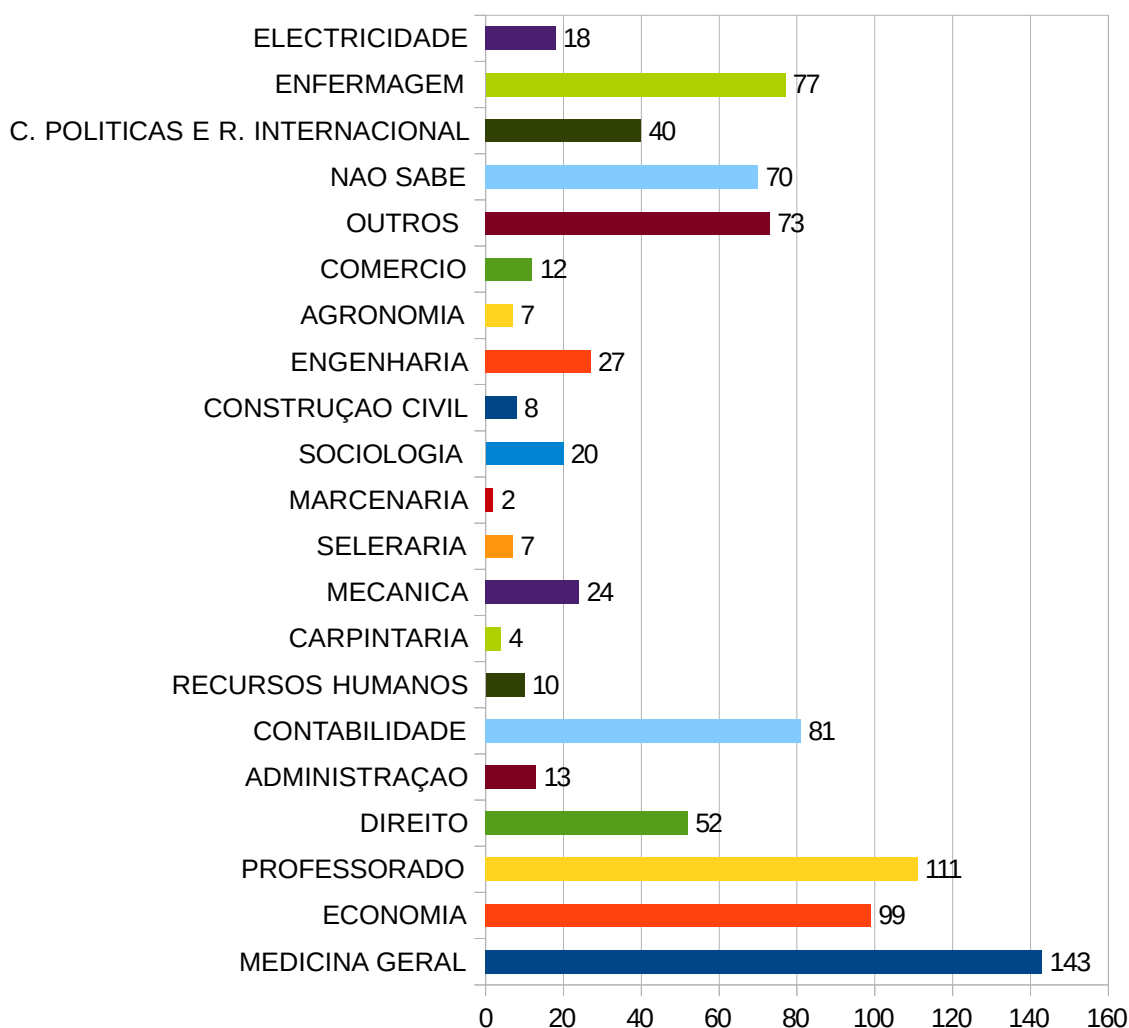
NOME DA ESCOLA/NIVEL	NUMERO DE PARTICIPANTES POR NIVEL				TOTAL
	9 ano	10 ano	11 ano	12 ano	
Prof. Antero Sampaio	61	53	60	51	225
Liceu Regional Ho Chi Minh	119	37	223	222	601
Escola de ensino básico - SOS	28	-----	-----	-----	28
<b>TOTAL DE PARTICIPANTES</b>					<b>854</b>

As sessões de orientação profissional nas datas acima citadas e de acordo com cronograma no anexo, serviu de uma ferramenta muito importante em ajudar os futuros profissionais/académicos em saberem: como escolher o grupo; escolher o curso, a realidade da conjuntura actual do mercado de trabalho guineense, os cursos que serão mais procurados daqui a cinco anos, a importância de cursos Técnicos Profissionais e Cursos superiores, saídas profissionais, como criarem as suas próprias oportunidades e possibilidades para auto-financiar os seus cursos após decimo segundo ano da escolaridade.



Em forma percentuais, de acordo com o gráfico abaixo a medicina geral é o curso mais preferido pelos os 854 alunos orientados, na qual foi como a opção de 16,7%, professorado 12,9%; Economia 11,5; Contabilidade 9,4%; Enfermagem 9%; Outros 8,5% e os que não sabem que cursar 8%. no que concerne a escola de tipos de cursos: 83, 8% dos alunos escolheram os cursos superiores e 7,7% escolheram os cursos técnicos profissionais.

## TOTAL GERAL DOS CURSOS PREFERIDOS



Todas essas percentagens foram obtidas através do exercício que os alunos fazem a pedido de formadores antes de iniciarem as sessões, na qual se pede os alunos a escreverem os cursos que pretendem fazer depois do décimo segundo. De seguida lhes perguntam os motivos do curso ou profissão A e não B.

### As sugestões:

De acordo com os depoimentos dos alunos no final da cada sessão, mostram a satisfação e a grande importância que a sessão tem para eles/as, porque não ajudou só em conhecerem a conjuntura do mercado de trabalho mas também conhecerem melhor as áreas do estudo do grupo que pertencem, como escolher um curso e ser um bom profissional na sua área de formação, as saídas profissionais e saberem como criarem as suas próprias oportunidades para auto-financiar as formações, entretanto

deixaram as seguintes sugestões:

- Que seja continua essas sessões e que sejam alargadas as outras escolas da região;
- Formar formadores (professores) no âmbito da orientação profissional e a análise do mercado de trabalho;
- Que sejam feitas palestras sobre a formação e o emprego jovem;
- Que seja implementada os cursos técnicos profissionais nas escolas, que permitirá os alunos; saírem com a diploma do curso médio ao terminarem o décimo segundo ano;
- Despertar a consciência juvenil para o mundo de empreendedorismo como o meio da autonomia financeira e de autofinanciamento dos cursos e formações.
- Mudança ou actualização do currículo escolar de acordo com a demanda do mercado de trabalho (formação para o mercado de trabalho)

É para fazer constar, que houve a colaboração dos Directores das escolas, também que as sessões realizadas foram do conhecimento da Direcção Regional da Educação e houve uma participação activa dos alunos e saíram satisfeitos com as orientações recebidas. A formação foi feita de uma forma excelente onde a mensagem obedeceu os 3 C's (mensagem curto, claro e conciso). Na qual se recomenda, alargar e sempre promover esses tipos de formações ou do género relativo.

Também é de salientar que conseguimos inserir 35 jovens profissionais de construção civil no mercado de trabalho através da nossa parceria com ONGD GRDR no seu projeto de Habitat durável.

**Apoio aos associações juvenis:** camada juvenil como sendo o nosso publico alvo concernente ao desenvolvimento económico, empregabilidade e luta contra pobreza, com

financiamento de ONGD GRDR fizemos diferentes sessões formativas para capacitação dos jovens, ocultações e prospecção em conjunta dos diferentes problemas que afectam a camada juvenil, na qual uma das sessões realizadas sobre o papel da juventude para o desenvolvimento comunitário, os jovens das diferentes associações do



sector de Canchungo e de acordo com prospecção citaram seguintes requisitos necessários para o alcance do desenvolvimento comunitário como se vê n a figura seguinte:



**REQUISITOS PARA ALCANCE DO DESENVOLVIMENTO LOCAL  
SEGUNDO OS JOVENS DOS DIFERENTES ASSOCIAÇÕES DO SECTOR DE CANCHUNGO**

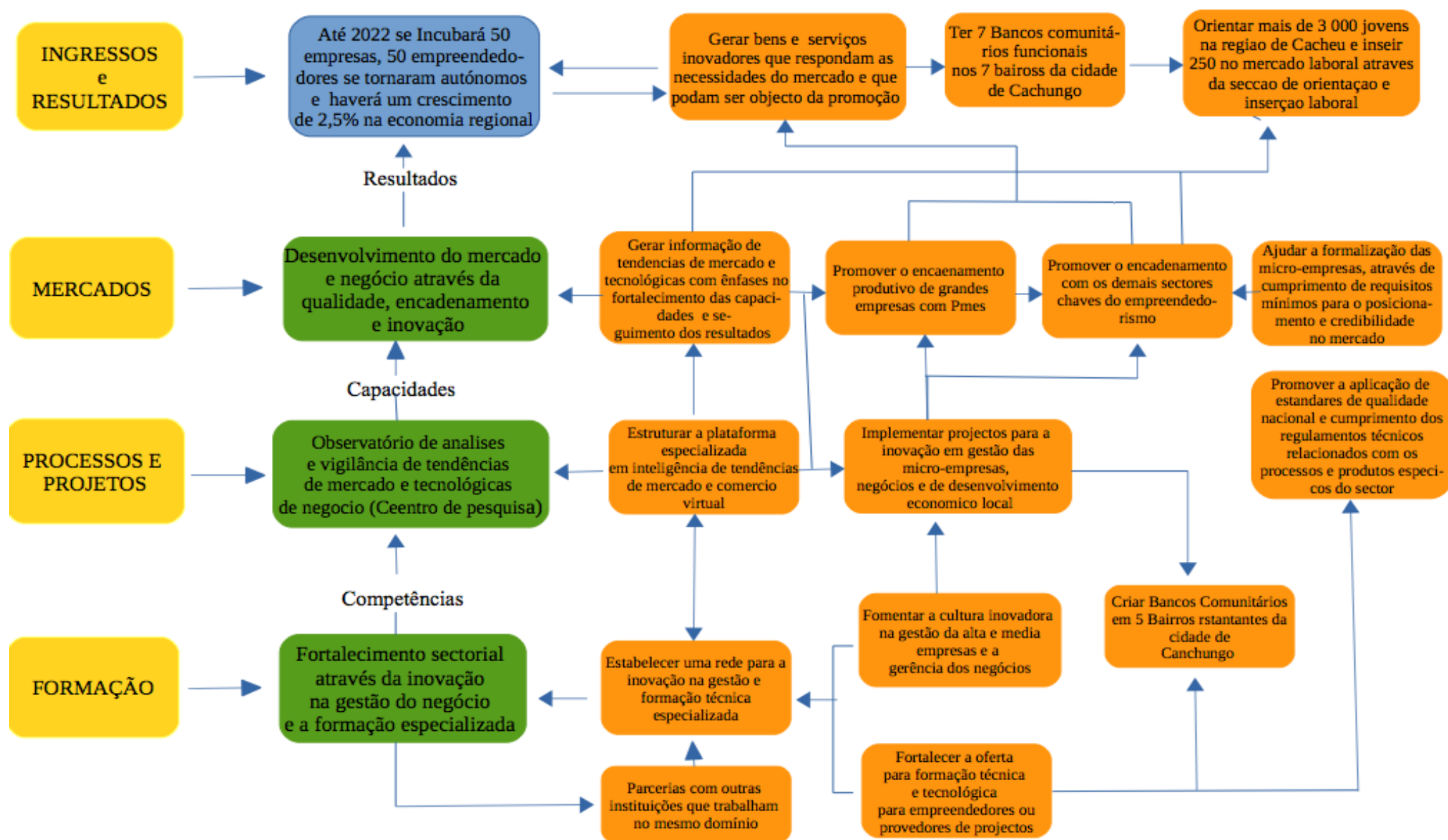


**Parcerias institucionais:**

Durante o ano 2020 tentamos estabelecer parcerias com diferentes entidades governamentais e não governamentais que atuam no mesmo campo com a IRMEC, embora conseguimos dar passos consideráveis mas não se celebrou nenhuma parceria, entretanto se mantêm no nosso plano estratégico do 2021 para melhor performance da IRMEC e para alcançar os objetivos. Na qual temos as seguintes organizações:



## IV. PERSPECTIVAS PARA 2021



## **V. DIFICULDADES**

No decorrer do ano 2020 houve um progresso visível nas nossas acções mas não como planejado, devido a nova realidade trazida pela pandemia de Covid-19, fez com que muitas actividades ficaram suspensas, não conseguimos realizar as nossas actividades de forma cabal também não conseguimos atingir as metas que tínhamos no nosso plano estratégico, de mesmo modo as micro-empresas incubadas não conseguiram também atingir os objectivos preconizados.

Concernente ao fundo rotativo, tivemos grandes dificuldades em termos reembolso do fundo rotativo, na qual maioria dos incubados e beneficiários não conseguiram cumprir com o contrato de engajamento repercutindo em não cumprimento dos objetivos preconizados no plano estratégico, principalmente financiar 50 micro-empresas e conseguir faze-las autónomas. Nesse âmbito fechamos o ano com 13 micro-empresas em funcionamento e 4 gravemente atingidos pelos efeitos de Covid-19

Também por falta de equipamentos e materiais de trabalho na IRMEC para atender as necessidades dos nossos usuários e empreendedores, o entanto dificultou a implementação dos outros programa que estavam previstos no plano estratégico da Incubadora.

**NOTA:** para ver mais as fotos das actividades realizadas e ter as informações mais detalhadas, visita a nossa pagina IRMEC no Facebook.

Feito em Canchungo aos 15 de abril de 2021

O coordenador de IRMEC

Bertrand G. Mendes

