



SPLIT TIPO ORO KONDICIONIERIUS NAUDOJIMO INSTRUKCIJA



Šioje instrukcijoje pateikiama svarbi informacija ir rekomendacijos, kurių turėtumėte laikytis, kad oro kondicionierius veiktų kuo efektyviau.

Dar kart dėkojame.

TURINYS

SAUGOS PRIEMONĖS	1
DALIŲ PAVADINIMAI	4
NAUDOJIMO INSTRUKCIJA	6
APTARNAVIMO INSTRUKCIJA	7
SAUGAUS MONTAVIMO PRINCIPAI.....	12
VIDINIO BLOKO MONTAVIMAS	15
LAUKO BLOKO MONTAVIMAS.....	20
BANDOMASIS PALEIDIMAS	24
TECHNINĖ PRIEŽIŪRA.....	26
TRIKČIŲ ŠALINIMAS.....	27

* Dizainas ir specifikacijos dėl vykstančių produkto funkcijų tobulinimų gali būti keičiamos be išankstinio įspėjimo. Išsamesnės informacijos teiraukitės pardavimo agentūroje arba pas gamintoją.

* Mygtukų ir indikatorių forma ir padėtis gali skirtis priklausomai nuo modelio, tačiau jų funkcijos yra tos pačios.

SAUGOS PRIEMONĖS

SAUGOS Taisyklės ir rekomendacijos Montuotojui

1. **Prieš** montuodami ir naudodami šį prietaisą perskaitykite šį vadovą.
2. **Montuojant** vidinius ir išorinius įrenginius, užtikrinkite, kad vaikai nepatektų į darbo vietą. Gali įvykti nenumatytų nelaimingų atsitikimų.
3. **Užtikrinkite**, kad lauko bloko pagrindas būtų tvirtai pritvirtintas.
4. **Užtikrinkite**, kad oras nepatektų į šaltnešio sistemą ir patikrinkite, ar nėra šaltnešio nuotėkio, kai oro kondicionierius kilnojamas.
5. **Įrengus** oro kondicionierius, atlikite bandymų ciklą ir užsirašykite veikimo duomenis.
6. **Apsaugokite** vidinį bloką didžiausios jėgimo srovės galimumui tinkamu saugikliu arba kitu apsaugos nuo perkrovos įtaisu.
7. **Užtikrinkite** kad tinklo vardinė įtampa atitiktų plokštelėje įspaustą vardinę įtampą. Palaikykite jungiklio arba maitinimo kištuko švarą. Tinkamai ir tvirtai įkiškite maitinimo kištuką į lizdą, kad išvengtumėte elektros smūgio ar gaisro pavojaus dėl nepakankamo kontakto.
8. **Įsitinkite**, kad kištukinis lizdas būtų tinkamas kištukui, priešingu atveju, pakeiskite kištukinį lizdą.
9. **Ant** prietaiso turi būti įrengtos atjungimo nuo maitinimo tinklo priemonės su kontaktų atskyrimu visuose poliuose, užtikrinančios visišką atjungimą esant III kategorijos viršįtampiams, ir šios priemonės turi būti įmontuotos į stacionariąją elektros instaliaciją pagal elektros instaliacijos taisykles.
10. **Oro** kondicionierių turi montuoti profesionalūs arba kvalifikuoti asmenys.
11. **Nestatykite** prietaiso arčiau nei 50 cm nuo degių medžiagų (alkoholio ir pan.) arba nuo slėginių talpyklų (pvz., aerozolių).
12. **Jei** prietaisas naudojamas patalpose, kuriose nėra galimybės vėdinti, reikia imtis atsargumo priemonių, kad šaltnešio dujų nuotėkio neliktų aplinkoje ir nekiltų gaisro pavojaus.
13. **Pakuotės** medžiagos gali būti perdirbamos, todėl jas reikia išmesti į atitinkamas šiukšliadėžes.
14. **Pasibaigus** oro kondicionieriaus naudojimo laikui, nuvežkite jį į specialų atliekų surinkimo centrą, kur jis bus išmestas.
15. **Oro** kondicionierių naudokite tik taip, kaip nurodyta šioje knygelėje. Šios instrukcijos nėra skirtos visoms galimoms sąlygoms ir situacijoms aptarti. Todėl, kaip ir su bet kuriuo kitu buitiniu elektros prietaisu, montuojant, eksploatuojant ir prižiūrint visada rekomenduojama vadovautis sveiku protu ir atsargumu.
16. **Prietaisas** turi būti montuojamas pagal šalyje galiojančius teisės aktus.
17. **Prieš** prieinant prie gnybtų, visos maitinimo grandinės turi būti atjungtos nuo maitinimo šaltinio.
18. **Prietaisas** turi būti įrengtas pagal vietines elektros instaliacijos taisykles.
19. **Prietaisu** gali naudotis vaikai nuo 8 metų ir vyresni bei asmenys, kurių fizinės, jutiminės ar protinės galimybės yra ribotos arba kuriems trūksta patirties ir žinių, jei jie yra prižiūrimi arba buvo apmokyti, kaip saugiai naudotis prietaisu ir supranta su tuo susijusius pavojus. Vaikams negalima žaisti su prietaisu. Valymo darbų ir techninės priežiūros negali atlikti vaikai, palikti be priežiūros.

SAUGOS PRIEMONĖS

SAUGOS TAISYKLĖS IR REKOMENDACIJOS MONTUOTOJUI

19. **N**ebandykite montuoti kondicionieriaus patys, visada kreipkitės į specializuotą techninį personalą.
20. **V**alymo darbus ir techninę priežiūrą turi atlikti specializuotas techninis personalas. Prieš atlikdami bet kokius valymo ar techninės priežiūros darbus, bet kuriuo atveju atjunkite prietaisą nuo elektros tinklo.
21. **U**žtikrinkite kad tinklo vardinė įtampa atitiktų plokštelėje įspaustą vardinę įtampą. Palaikykite jungiklio arba maitinimo kištuko švarą. Tinkamai ir tvirtai įkiškite maitinimo kištuką į lizdą, kad išvengtumėte elektros smūgio ar gaisro pavojaus dėl nepakankamo kontakto.
22. **N**eištraukite kištuko, kad išjungtumėte veikiančią prietaisą, nes tai gali sukelti kibirkštį ir gaisrą ir pan.
23. **Š**io prietaiso paskirtis - oro kondicionavimas namų aplinkoje, todėl jo negalima naudoti jokiais kitais tikslais, pavyzdžiui, drabužiams džiovinti, maistui vėsinti ir pan.
24. **V**isada naudokite prietaisą su sumontuotu oro filtru. Naudojant kondicionierių be oro filtro, ant vidinių prietaiso dalių gali susikaupti per daug dulkių arba atliekų ir vėliau gali prasidėti gedimai.
25. **V**artotojas yra atsakingas už tai, kad prietaisą sumontuotų kvalifikuotas specialistas, kuris privalo patikrinti, ar prietaisas įžemintas pagal galiojančius teisės aktus, ir įdėti „thermos“ magnetinį grandinės pertraukiklį.
26. **N**uotolinio valdymo pultelio baterijas reikia perdirbti arba tinkamai išmesti. Panaudotų baterijų šalinimas --- baterijas išmeskite kaip rūšiuotas komunalines atliekas prieinamoje surinkimo vietoje.
27. **N**iekuomet ilgą laiką nebūkite tiesiogiai veikiami šalto oro srauto. Tiesioginis ir ilgalaikis šalto oro poveikis gali būti pavojingas jūsų sveikatai. Ypač atsargiai reikėtų elgtis patalpose, kuriose yra vaikų, senų ar ligotų žmonių.
28. **J**ei prietaisas skleidžia dūmus arba jaučiamas degėsių kvapas, nedelsdami nutraukite elektros tiekimą ir kreipkitės į techninės priežiūros centrą.
29. **I**lgasnis prietaiso naudojimas tokiomis sąlygomis gali sukelti gaisrą arba elektros smūgį.
30. **R**emontą gali atlikti tik gamintojo įgaliotasis techninės priežiūros centras. Neteisingai atliktas remontas gali sukelti naudotojui elektros smūgio pavojų ir pan.
31. **J**ei numatote ilgą laiką nenaudoti prietaiso, atjunkite automatinį jungiklį. Oro srauto kryptis turi būti tinkamai sureguliuota.
32. **V**eikiant šildymo režimu sklendės turi būti nukreiptos žemyn, o vėsavimo režimu - aukštyn.
33. **U**žtikrinkite, kad prietaisas būtų atjungtas nuo maitinimo šaltinio, kai jis ilgai neveikia ir prieš atliekant bet kokius valymo ar techninės priežiūros darbus.
34. **R**enkantis tinkamiausią temperatūrą galima išvengti prietaiso pažeidimų.

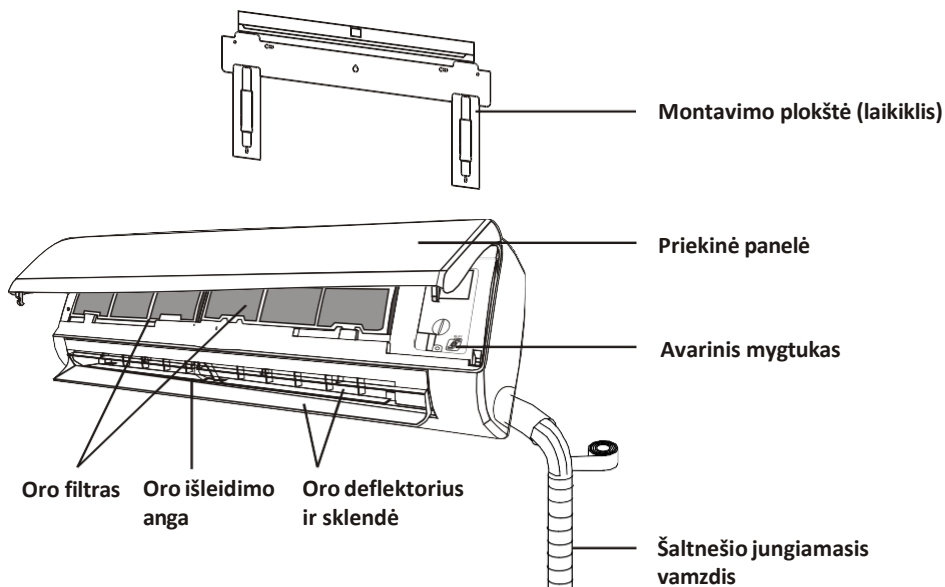
SAUGOS PRIEMONĖS

SAUGOS TAISYKLĖS IR DRAUDIMAI

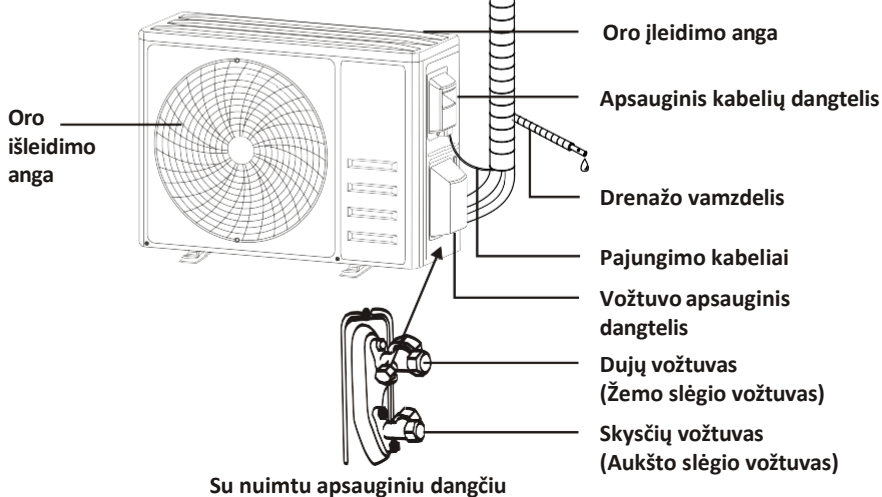
1. **N**elankstykite, netraukite ir nespauskite maitinimo laido, nes taip galite jį sugadinti. Tikėtina, kad elektros smūgis arba gaisras kyla dėl pažeisto maitinimo laido. Pažeistą maitinimo laidą turi pakeisti tik specializuoti techniniai darbuotojai.
2. **N**enaudokite prailgintuvų ar junginių modulių.
3. **N**elieskite prietaiso, kai esate basomis kojomis arba kai kūno dalys yra šlapios ar drėgnos.
4. **N**euždenkite vidinio ar lauko bloko oro įleidimo ar išleidimo angos. Dėl šių angų užsikimšimo sumažėja kondicionieriaus veikimo efektyvumas ir dėl to gali įvykti gedimų ar pažeidimų.
5. **J**okiu būdu nekeiskite prietaiso charakteristikų.
6. **N**emontuokite prietaiso aplinkoje, kurioje ore gali būti dujų, alyvos ar sieros, arba šalia šilumos šaltinių.
7. **Š**io prietaiso negali naudoti asmenys (įskaitant vaikus), kurių fizinės, jutiminės ar protinės galimybės yra ribotos arba kurie neturi pakankamai patirties ir žinių, nebent už jų saugumą atsakingas asmuo juos prižiūrėtų arba mokytų, kaip naudotis prietaisu.
8. **N**elipkite ant prietaiso ir nestatykite ant jo jokių sunkių ar karštų daiktų.
9. **N**epalikite ilgam laikui atidarytų langų ar durų, kai veikia oro kondicionierius.
10. **N**enukreipinkėkite oro srauto į augalus ar gyvūnus.
11. **I**lgas tiesioginis sąlytis su kondicionieriaus šalto oro srautu gali turėti neigiamą poveikį augalams ir gyvūnams.
12. **N**edėkite kondicionieriaus į vandenį. Elektros izoliacija gali būti pažeista ir dėl to galite būti nutrenkti elektros srovės.
13. **N**elipkite ant lauko bloko ir nestatykite ant jo jokių daiktų.
14. **N**iekada nekaišiotkite į prietaisą pagalių, lazdelių ar panašių daiktų. Taip galima susižaloti.
15. **B**ūtina prižiūrėti vaikus, kad jie nežaistų su prietaisu. Jei maitinimo laidas pažeistas, jį turi pakeisti gamintojas, jo techninės priežiūros atstovas arba panašią kvalifikaciją turintis asmuo, kad būtų išvengta pavojaus.

DALIŲ PAVADINIMAI

Vidinis blokas



Lauko blokas






Pastaba: Tikrasis objektas gali skirtis nuo pavaizduoto paveikslėlyje. Pastarąjį laikykite standartu.

DALIŲ PAVADINIMAI

Vidinis ekranas



No.	LED	Function
1		Laikmačio, temperatūros ir klaidų kodų indikatorius.
2		Užsidega laikmačio veikimo metu.
3		Miego režimas



Jungiklių ir indikatorių forma ir padėtis gali skirtis priklausomai nuo modelio, tačiau jie atlieka tą pačią funkciją.

NAUDOJIMO INSTRUKCIJOS

- ⓘ Mėginant naudoti oro kondicionierių esant aukštesnei nei nurodyta temperatūrai, gali įsijungti oro kondicionieriaus apsaugos įtaisas ir oro kondicionierius gali neveikti. Todėl oro kondicionierių stenkitės naudoti tokiais temperatūros sąlygomis.

Inverterinis oro kondicionierius:

REŽIMAS Temperatūra	Šildymas	Aušinimas	Sausas režimas
Kambario temperatūra	0 ~30°C	17 ~32°C	
Lauko temperatūra	-22°C~30°C	-15°C~53°C	

Prijungę maitinimo šaltinį, iš naujo įjunkite oro kondicionierių po išjungimo arba darbo metu perjunkite jį į kitą režimą, ir įsijungs oro kondicionieriaus apsaugos įtaisas. Kompresorius vėl pradės veikti po 3 minučių.

- ⓘ **Šildymo veikimo charakteristikos (taikoma šildymo siurbliui) Išankstinis šildymas:** Įjungus šildymo funkciją, vidinis blokas 2~5 minutes bus šildomas iš anksto, o po to oro kondicionierius pradės šildyti ir pūsti šiltą orą.

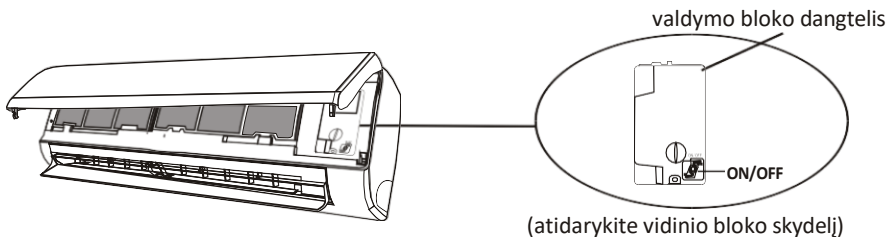
Atitirpinimas:

Šildymo metu, kai lauko blokas užšąla, oro kondicionierius įjungia automatinio atitirpinimo funkciją, kad pagerintų šildymo poveikį. Atšildymo metu vidaus ir lauko ventiliatoriai nustoja veikti. Baigus atitirpinimą oro kondicionierius vėl pradeda šildyti automatiškai.

- ⓘ **Avarinis mygtukas:**

Atidarykite skydelį ir ant elektroninio valdymo bloko raskite avarinį mygtuką, kai sugenda nuotolinio valdymo pultas. (Visada spauskite avarinį mygtuką su izoliacine medžiaga.)

Dabartinė būseną	Veikimas	Atsakymas	Įveskite režimą
Budėjimo režimas	Paspauskite avarinį mygtuką vieną kartą	Jis vieną kartą trumpai pypteli.	Vėsinimo režimas
Budėjimo režimas (Tik šildymo siurbliui)	Paspauskite avarinį mygtuką du kartus per 3 sekundes	Jis du kartus trumpai pypteli.	Šildymo režimas
Veikia	Paspauskite avarinį mygtuką vieną kartą	Kurį laiką jis nuolat pypsi	Išjungimo režimas



APTARNAVIMO INSTRUKCIJA(R32)

1. Šiame vadove pateiktoje informacijoje rasite informaciją apie vietos matmenis, reikalingus tinkamam prietaiso montavimui, įskaitant mažiausius leistinus atstumus iki gretimų konstrukcijų.
2. Prietaisas montuojamas, eksploatuojamas ir laikomas patalpoje, kurios grindų plotas didesnis nei 4 m².
3. Vamzdžių turi būti montuojama kuo mažiau.
4. Vamzdžiai turi būti apsaugoti nuo fizinio pažeidimo ir neturi būti montuojami nevėdinamoje patalpoje, jei patalpa yra mažesnė nei 4 m².
5. Turi būti laikomasi vietinių dujų naudojimo taisyklių.
6. Mechaninės jungtys turi būti prieinamos techninei priežiūrai atlikti.
7. Laikykitės šiame vadove pateiktų instrukcijų, kaip elgtis su šaltnešiu, jį montuoti, valyti, prižiūrėti ir šalinti.
8. Įsitikinkite, kad vėdinimo angose nėra kliūčių.
9. **Pranešimas:** Techninė priežiūra turi būti atliekama tik taip, kaip rekomenduoja gamintojas.
10. **Įspėjimas:** Prietaisas turi būti laikomas gerai vėdinamoje patalpoje, kurios plotas atitinka nurodytą eksploatacijos patalpos plotą.
11. **Įspėjimas:** Prietaisas turi būti laikomas patalpoje, kurioje nėra nuolat veikiančios atviros liepsnos (pvz., veikiančio dujinio prietaiso) ir uždegimo šaltinių (pvz., veikiančio elektrinio šildytuvo).
12. Prietaisas turi būti laikomas taip, kad būtų išvengta mechaninių pažeidimų.
13. Įprasta, kad visi, kurie kviečiami dirbti su šaltnešio grandine, turėtų galiojantį ir atnaujintą pramonės sektoriuje akredituotos vertinimo institucijos išduotą pažymėjimą, kuriuo pripažįstama jų kompetencija dirbti su šaltnešiais pagal atitinkamame pramonės sektoriuje pripažintą vertinimo specifikaciją. Techninės priežiūros darbai turi būti atliekami tik pagal įrangos gamintojo rekomendacijas. Techninės priežiūros ir remonto darbai, kuriems atlikti reikia kitų kvalifikuotų asmenų pagalbos, turi būti atliekami prižiūrint asmeniui, kompetentingam naudoti degiuosius šaltnešius.
14. Kiekvieną pavojų saugai keliančią darbo procedūrą turi atlikti tik kompetentingi asmenys.
15. **Įspėjimas:**
 - * Nenaudokite kitų nei gamintojo rekomenduojamų priemonių valymo darbams atlikti ar atitirpinimo procesui pagreitinti.
 - * Prietaisas turi būti laikomas patalpoje, kurioje nėra nuolat veikiančių uždegimo šaltinių (pavyzdžiui, atviros liepsnos, veikiančio dujinio prietaiso arba veikiančio elektrinio šildytuvo).
 - * Neperverkite ir nedeginkite.
 - * Atminkite, kad šaltnešiai gali būti bekvapiai.



Atsargiai: Gaisro pavojus



Naudojimo instrukcijos



Perskaitykite techninį vadovą

APTARNAVIMO INSTRUKCIJA(R32)

16. Informacija apie aptarnavimą:

1) Vietos patikrinimai

Prieš pradėdant dirbti su sistemomis, kuriose yra degiųjų šaltnešių, būtina atlikti saugos patikrinimus, kad būtų kiek įmanoma sumažinta užsidegimo rizika. Atliekant šaltnešio sistemos remontą, prieš atliekant sistemos remonto darbus reikia laikytis šių atsargumo priemonių.

2) Darbo tvarka

Darbai turi būti atliekami pagal kontroliuojamą procedūrą, kad būtų kuo labiau sumažinta degiųjų dujų ar garų atsiradimo atliekant darbus rizika.

3) Bendroji darbo vieta

Visi techninės priežiūros darbuotojai ir kiti vietos teritorijoje dirbantys asmenys turi būti instruktuoti apie atliekamų darbų pobūdį. Reikia vengti darbo siaurose, apkrautose patalpose. Teritorija aplink darbo vietą turi būti atitverta. Užtikrinti, kad sąlygos zonoje būtų saugios, kontroliuojant degias medžiagas

4) Šaltnešio patikrinimas

Prieš darbą ir jo metu teritorija turi būti patikrinta tinkamu šaltnešio detektoriumi, kad technikas žinotų apie galimai degią aplinką. Įsitinkite, kad naudojama nuotėkio aptikimo įranga yra tinkama naudoti su degiaisiais šaltnešiais, t. y. nekibirkščiuojanti, tinkamai užsandarinta arba iš esmės saugi.

5) Netoliese esantis gesintuvas

Jei su šaldymo įranga ar susijusiomis dalimis reikia atlikti karštus darbus, turi būti tinkama gesinimo įranga. Turėkite miltelinį arba CO₂ gesintuvą šalia įkrovimo vietos.

6) Nėra užsidegimo šaltinių

Asmuo, atliekantis šaldymo sistemos darbus, kurių metu atidengiami vamzdžiai, neturi naudoti jokių uždegimo šaltinių taip, kad kiltų gaisro ar sprogimo pavojus. Visi galimi užsidegimo šaltiniai, įskaitant cigarečių rūkymą, turi būti pakankamai toli nuo montavimo, remonto, šalinimo ir šalinimo vietos, per kurią šaltnešis gali išsiskirti į aplinkinę erdvę. Prieš pradėdant darbus, reikia apžiūrėti aplink įrangą esančią teritoriją ir įsitikinti, kad joje nėra degumo pavojų ar užsidegimo rizikos. Turi būti iškabinti rūkymą draudžiantys ženklai.

7) Ventiliuojamas plotas

Prieš įsilauždami į sistemą ar atlikdami darbus su karščiu įsitinkite, kad vieta yra atvira arba kad ji yra tinkamai vėdinama. Darbų atlikimo metu turi būti užtikrintas pakankamas vėdinimas. Ventiliacija turi saugiai išsklaidyti išsiskyrusį šaltnešį ir, pageidautina, išstumti jį į išorę, į atmosferą.

8) Šaldymo įrangos patikrinimai

Keičiant elektros komponentus, jie turi būti tinkami naudoti pagal paskirtį ir atitikti reikiamą specifikaciją. Visada turi būti laikomasi gamintojo techninės priežiūros ir aptarnavimo gairių. Jei kyla abejonių, kreipkitės pagalbos į gamintojo techninį skyrį.

APTARNAVIMO INSTRUKCIJA(R32)

Įrenginiams, kuriuose naudojami degūs šaltnešiai, taikomi šie patikrinimai:

- ar įkrovos dydis atitinka patalpos, kurioje montuojamos šaltnešio turinčios dalys, dydį;
- ar ventiliaciniai mechanizmai ir išleidimo angos veikia tinkamai ir nėra užkimšti;
- Jei naudojama netiesioginė šaltnešio grandinė, patikrinama, ar antrinėje grandinėje nėra šaltnešio;
- ar įrangos ženklavimas išlikęs matomas ir įskaitomas. Neįskaitomi ženklavimai ir ženklai turi būti sutvarkyti, kad vėl būtų matomi ir įskaitomi;
- Šaldymo vamzdis arba komponentai montuojami tokioje vietoje, kur jie neturėtų būti veikiami jokių medžiagų, galinčių sukelti šaltnešio turinčių komponentų koroziją, išskyrus atvejus, kai komponentai yra pagaminti iš medžiagų, kurios iš prigimties yra atsparios korozijai arba yra tinkamai apsaugotos nuo korozijos.

9) Elektros prietaisų patikrinimai

Elektros komponentų remontas ir techninė priežiūra turi apimti pirminius saugos patikrinimus ir komponentų tikrinimo procedūras. Jei yra gedimas, galintis kelti pavojų saugai, prie grandinės neturi būti prijungtas joks elektros energijos tiekimas, kol gedimas nebus tinkamai pašalintas. Jei gedimo negalima ištaisyti iš karto, bet būtina tęsti darbą, turi būti naudojamas tinkamas laikinas sprendimas. Apie tai pranešama įrangos savininkui, kad visos šalys būtų informuotos.

Pradiniai saugos patikrinimai apima:

- Kad kondensatoriai būtų iškrauti: tai turi būti daroma saugiai, kad būtų išvengta kibirkščiavimo;
- kad įkraunant, atkuriant arba išvalant sistemą nebūtų veikiamų elektros komponentų ir laidų;
- Kad būtų užtikrintas įžeminimo jungties tęstinumas.

17. Sandarių komponentų remontas

- 1) Remontuojant sandarius komponentus, prieš nuimant sandarius dangčius ir pan., nuo remontuojamos įrangos turi būti visiškai atjungtas elektros tiekimas. Jei atliekant techninę priežiūrą būtina reikia, kad įrangai būtų tiekama elektros energija, tada kritinėje vietoje turi būti įrengta nuolat veikianti nuotėkio aptikimo priemonė, kuri įspėtų apie galimai pavojingą situaciją.
- 2) Ypatingas dėmesys turi būti skiriamas tam, kad dirbant su elektros komponentais korpusas nepakistų taip, kad būtų pažeistas apsaugos lygis. Tai apima kabelių pažeidimus, per didelį jungčių skaičių, ne pagal originalią specifikaciją pagamintus gnybtus, sandariklių pažeidimus, netinkamą riebokšlių montavimą ir t. t. Užtikrinkite, kad aparatas būtų patikimai sumontuotas. Įsitinkite, kad sandarikliai ar sandarinimo medžiagos nesusidėvėjo taip, kad nebeatlieka savo paskirties - neleisti patekti degiam orui. Keičiamos dalys turi atitikti gamintojo specifikacijas.

PASTABA: Silikoninio sandariklio naudojimas gali sumažinti kai kurių tipų nuotėkio aptikimo įrangos veiksmingumą. Prieš dirbant su savaime saugiais komponentais, jų nereikia izoliuoti.

18. Savaime saugių komponentų remontas

Netaikykite grandinei jokių nuolatinių indukcinų ar talpinių apkrovų, neįsitikinę, kad jos neviršys naudojamai įrangai leistinos įtampos ir srovės. Saugūs komponentai yra vieninteliai, su kuriais galima dirbti esant degiai atmosferai. Bandyimo aparatas turi būti tinkamos vardinės vertės. Komponentus keiskite tik gamintojo nurodytomis dalimis. Kitos dalys gali užsidegti dėl nuotėkio į atmosferą patekusio šaltnešio.

APTARNAVIMO INSTRUKCIJA(R32)

19. Kabelių tiesimas

Patikrinkite, ar kabeliai nebus veikiami nusidėvėjimo, korozijos, per didelio spaudimo, vibracijos, aštrių briaunų ar kito neigiamo aplinkos poveikio. Atliekant patikrinimą taip pat atsižvelgiama į senėjimo ar nuolatinės vibracijos, kurią sukelia tokie šaltiniai kaip kompresoriai ar ventiliatoriai, poveikį.

20. Degių šaltnešių aptikimas

Ieškant arba nustatant šaltnešio nuotėkius jokiū būdu negalima naudoti potencialių uždegimo šaltinių. Negalima naudoti dujinio degiklio (arba bet kokio kito detektoriaus, naudojančio atvirą liepsną).

21. Nuotėkio aptikimo metodai

Toliau nurodyti nuotėkio aptikimo metodai laikomi priimtinais sistemoms, kuriose yra degiųjų šaltnešių.

Degiesiems šaltnešiams aptikti naudojami elektroniniai nuotėkio detektoriai, tačiau jų jautrumas gali būti nepakankamas arba juos gali reikėti iš naujo kalibruoti. (Aptikimo įranga kalibruojama zonoje, kurioje nėra šaltnešio.) Įsitikinkite, kad detektorius nėra potencialus užsidegimo šaltinis ir yra tinkamas naudojamam šaltnešiui. Nuotėkio aptikimo įranga nustatoma pagal šaltnešio LFL procentinę dalį ir kalibruojama pagal naudojamą šaltnešį, patvirtinamas atitinkamas dujų procentas (ne daugiau kaip 25 %). Nuotėkio aptikimo skysčiai tinka naudoti su dauguma šaltnešių, tačiau reikia vengti naudoti ploviklius, kurių sudėtyje yra chloro, nes chloras gali reaguoti su šaltnešiu ir suardyti varinius vamzdžius. Jei įtariamas nuotėkis, pašalinama ir (arba) užgesinama visa atvira liepsna. Jei nustatomas šaldymo skysčio nuotėkis, dėl kurio reikia lituoti, visas šaltnešis turi būti pašalintas iš sistemos arba izoliuotas (naudojant uždaruosius vožtuvus) nuo nuotėkio nutolusioje sistemos dalyje. Prieš litavimo procesą ir jo metu per sistemą turi būti išleidžiamas azotas be deguonies (OFN).

22. Pašalinimas ir evakuacija

Kai patenkama į šaltnešio grandinę remontui atlikti arba kitais tikslais, turi būti taikomos įprastinės procedūros. Tačiau svarbu vadovautis gerąja patirtimi, nes reikia atsižvelgti į degumą. Laikomasi šios tvarkos:

- Pašalinkite šaltnešį;
- Išvalykite grandinę inertinėmis dujomis;
- Palikite patalpą;
- Vėl prapūskite inertinėmis dujomis;
- Perpjaukite arba sulituokite grandinę.

Šaltnešis turi būti regeneruotas į tinkamus regeneravimo cilindrus. Sistema turi būti praplaunama azotu be deguonies, kad įrenginys būtų saugus. Šį procesą gali tekti kartoti kelis kartus. Šiai užduočiai atlikti negalima naudoti suslėgto oro ar deguonies.

Praplovimas turi būti vykdomas suardant sistemos vakuumą azotu be deguonies ir toliau pildant, kol bus pasiektas darbinis slėgis, po to išleidžiant į atmosferą ir galiausiai ištraukiant iki vakuumo. Šis procesas kartojamas tol, kol sistemoje nelieka šaldymo skysčio. Panaudojus galutinį azoto be deguonies užtaisą, sistema turi būti išleidžiama iki atmosferos slėgio, kad būtų galima atlikti darbus. Ši operacija yra labai svarbi, jei norima atlikti vamzdžių litavimo operacijas.

Užtikrinkite, kad vakuuminio siurblio išėjimo anga nebūtų arti uždegimo šaltinių ir būtų įrengta ventiliacija.

23. Eksploatavimo nutraukimas

Prieš atlikdamas šią procedūrą, technikas turi būti visiškai susipažinęs su įranga ir visomis jos detalėmis. Rekomenduojama laikytis gerosios praktikos, kad visi šaltnešiai būtų saugiai surenkami. Prieš atliekant užduotį paimamas alyvos ir šaldymo skysčio mėginys, jei prieš pakartotinai naudojant regeneruotą šaldymo skystį reikia atlikti analizę. Prieš pradėdant darbą būtina užtikrinti, kad būtų tiekama elektros energija.

APTARNAVIMO INSTRUKCIJA(R32)

- a) Susipažinkite su įranga ir jos veikimu.
- b) Izoliuokite sistemą elektra.
- c) Prieš atlikdami procedūrą įsitikinkite, kad:
 - . jei reikia, šaltnešio cilindrams tvarkyti galima naudoti mechaninę įrangą;
 - . yra visos asmeninės apsaugos priemonės ir jos tinkamai naudojamos;
 - . atkūrimo procesą visą laiką prižiūri kompetentingas asmuo;
 - . regeneravimo įranga ir cilindrai atitinka atitinkamus standartus.
- d) Jei įmanoma, išsiurbkite šaltnešį iš šaldymo sistemos.
- e) Jei vakuumas neįmanomas, padarykite kolektorių, kad šaltnešį būtų galima pašalinti iš įvairių sistemos dalių.
- F) Prieš pradėdami naudoti cilindrą, įsitikinkite, kad cilindras yra ant svarstyklių.
- g) Įjunkite regeneravimo mašiną ir naudokite ją pagal gamintojo instrukcijas.
- h) Neperpildykite cilindrų. (Ne daugiau kaip 80 % skysčio tūrio).
- i) Net laikinai neviršykite didžiausio cilindro darbinio slėgio.
- J) Tinkamai pripildžius cilindrus ir užbaigus procesą, įsitikinkite, kad cilindrai ir įranga nedelsiant pašalinti iš darbo vietos, o visi įrangos izoliaciniai vožtuvai uždaryti.
- K) Atgautas šaltnešis neturi būti pilamas į kitą šaldymo sistemą, kol jis nėra išvalytas ir patikrintas.

24. Ženklinimas

Įranga turi būti paženklinta etikete, kurioje nurodoma, kad ji buvo išmontuota ir iš jos išleistas šaltnešis. Etiketėje turi būti nurodyti data ir parašas. Užtikrinkite, kad ant įrangos būtų etiketės, nurodančios, kad joje yra degiojo šaltnešio.

25. Regeneravimas

Iš sistemos šalinant šaltnešį (atliekant techninę priežiūrą arba nutraukiant eksploataciją) rekomenduojama laikytis gerosios praktikos, kad visi šaltnešiai būtų pašalinti saugiai. Perpilant šaltnešį į cilindrus, įsitikinkite, kad naudojami tik tinkami šaltnešio regeneravimo cilindrai. Įsitikinkite, kad yra reikiamas skaičius cilindrų, kuriuose galima laikyti visą sistemos įkrovą. Visi naudojami cilindrai yra skirti regeneruotam šaltnešiui ir paženklinti tam šaltnešiui (t. y. specialūs cilindrai, skirti šaltnešiui regeneruoti). Cilindrai turi būti sukomplektuoti su gerai veikiančiais slėgio mažinimo vožtuvais ir susijusiais uždaromaisiais vožtuvais. Tušti regeneravimo cilindrai ištuštinami ir, jei įmanoma, atšaldomi prieš regeneravimą. regeneravimo įranga turi būti techniškai tvarkinga, turi būti parengtos instrukcijos, susijusios su turima įranga, ir tinkama visiems atitinkamiems šaltnešiams, įskaitant, kai taikoma, degiuosius šaltnešius, regeneruoti. Be to, turi būti prieiga prie kalibruotų ir gerai veikiančių svarstyklių. Žarnos turi būti sukomplektuotos su nesandariomis atjungiamosiomis jungtimis ir geros būklės. Prieš naudodami regeneravimo bloką patikrinkite, ar jis tinkamai veikia, ar buvo tinkamai prižiūrimas ir ar visi susiję elektriniai komponentai yra užsandarinti, kad išsiliejus šaltnešiui neužsidegtų. Jei abejojate, pasitarkite su gamintoju. Regeneruotas šaltnešis grąžinamas šaltnešio tiekėjui tinkamame šaltnešio cilindre ir sutvarkomas atitinkamas atliekų perdavimo aktas. Nemaišykite šaltnešių regeneravimo įrenginiuose ir ypač cilindruose. Jei kompresorius ar kompresorių alyvą reikia pašalinti, įsitikinkite, kad jie buvo išsiurbti iki priimtino lygio, kad tepale neliktų degiojo šaldymo skysčio. Prieš grąžinant kompresorių tiekėjams, turi būti atliktas evakuacijos procesas. Šiam procesui pagreitinoti turi būti naudojamas tik elektrinis kompresoriaus korpuso šildymas. Kai iš sistemos išleidžiama alyva, tai turi būti atliekama saugiai.

MONTAVIMO ATSARGUMO PRIEMONĖS(R32)

Svarbu atsižvelgti

- Oro kondicionierius turi montuoti profesionalai, o montavimo instrukcija skirta tik profesionaliems montuotojams! Įrengimo specifikacijoms turėtų būti taikomos mūsų garantinio aptarnavimo taisyklės.
- Pildant degųjį šaltnešį, bet koks grubus elgesys gali sukelti rimtų kūno sužalojimų arba apgadinoti turtą.
- Atlikus montavimo darbus būtina atlikti nuotėkio bandymą.
- Prieš atliekant oro kondicionieriaus, kuriame naudojamas degusis šaltnešis, techninę priežiūrą ar remontą būtina atlikti saugos patikrinimą, kad gaisro pavojus būtų kuo mažesnis.
- Mašiną būtina eksploatuoti pagal kontroliuojamą procedūrą, kad bet kokia rizika, kylanti dėl degųjų dujų ar garų eksploatacijos metu, būtų sumažinta iki minimumo.
- Reikalavimai, keliami bendrai užpildyto šaldymo skysčio masei ir patalpos, kurioje turi būti įrengtas oro kondicionierius, plotui (pateikti GG.1 ir GG.2 lentelėse)

Maksimali įkrova ir minimalus reikalaujamas grindų plotas

$$m_1 = (4 \text{ m}^3) \times LFL, m_2 = (26 \text{ m}^3) \times LFL, m_3 = (130 \text{ m}^3) \times LFL$$

Kur LFL yra apatinė degumo riba kg/m^3 , R32 LFL yra $0,038 \text{ kg/m}^3$.

Prietaisų, kurių įkrovos kiekis $m_1 < M = m_2$:

Didžiausia įkrova kambaryje nustatoma pagal šias taisykles:

$$m_{\max} = 2,5 \times (LFL)^{(5/4)} \times h_0 \times (A)^{1/2}$$

Reikalingas mažiausias grindų plotas A_{\min} , kad būtų galima įrengti prietaisą su šaltnešio talpa M (kg), turi atitikti šiuos reikalavimus: $A_{\min} = (M / (2,5 \times (LFL)^{(5/4)} \times h_0))^2$

Kur:

GG.1 lentelė - Didžiausia įkrova (kg)

Kategorija	LFL (kg/m^3)	h_0 (m)	Grindų plotas (m^2)						
			4	7	10	15	20	30	50
R32	0.306	1	1.14	1.51	1.8	2.2	2.54	3.12	4.02
		1.8	2.05	2.71	3.24	3.97	4.58	5.61	7.254
		2.2	2.5	3.31	3.96	4.85	5.6	6.86	8.85

GG.2 lentelė - Mažiausias patalpos plotas (m^2)

Kategorija	LFL (kg/m^3)	h_0 (m)	Įkrova (M) (kg) Mažiausias patalpos plotas (m^2)					
			1.224kg	1.836kg	2.448kg	3.672kg	4.896kg	6.12kg
R32	0.306	0.6	29	51	116	206	321	543
		1	10	19	42	74	116	196
		1.8	3	6	13	23	36	60
		2.2	2	4	9	15	24	40

Saugaus montavimo principai

1. Darbo vietos sauga



Atvira liepsna draudžiama



Būtinas vėdinimas

2. Veikimo sauga



Saugokitės statinės elektros



Privaloma dėvėti apsauginius drabužius ir antistatinės pirštines



Nesinaudokite mobiliuoju telefonu

MONTAVIMO ATSARGUMO PRIEMONĖS(R32)

3. Montavimo sauga

- Šaltnešio nuotėkio detektorius
- Tinkama montavimo vieta



Kairėje nuotraukoje pavaizduota šaltnešio nuotėkio detektorių apibūdinanti schema.

Atkreipkite dėmesį, kad:

1. Montavimo vieta turi būti gerai vėdinama.
2. Oro kondicionieriaus, kuriame naudojamas šaltnešis R32, įrengimo ir priežiūros vietose neturėtų būti atviros ugnies ar suvirinimo, rūkymo, džiovinimo krosnies ar bet kokio kito didesnio nei 286° C šilumos šaltinio, kuris lengvai sukelia atvirą ugnį.
3. Montuojant oro kondicionierių būtina imtis atitinkamų antistatinių priemonių, pavyzdžiui, dėvėti antistatinius drabužius ir (arba) pirštines.
4. Būtina parinkti patogią montavimo ar techninės priežiūros vietą, kurioje vidinių ir lauko blokų oro įleidimo ir išleidimo angos neturėtų būti apsuptos kliūčių, arti šilumos šaltinio ar degios ir (arba) sprogios aplinkos.
5. Jei montuojant vidinį bloką atsiranda šaltnešio nuotėkis, būtina nedelsiant užsukti lauko bloko vožtuvą ir visi darbuotojai turi išeiti 15-ai minučių, kol šaltnešis visiškai ištekės. Jei gaminyje sugadintas, tokį sugadintą gaminį būtina pargabentii atgal į techninės priežiūros stotį. Naudotojo vietoje draudžiama virinti šaltnešio vamzdį ar atlikti kitus veiksmus.
6. Būtina pasirinkti vietą, kurioje vidinio bloko įleidžiamas ir išleidžiamas oras būtų tolygus.
7. Būtina vengti vietų, kur po linijomis iš abiejų vidinio bloko pusių yra kitų elektros gaminių, maitinimo jungiklių kištukų ir kištukinių lizdų, virtuvės spintelės, lovos, sofas ir kitų vertingų daiktų.

Siūlomi įrankiai

Įrankis	Paveikslėlis	Įrankis	Paveikslėlis	Įrankis	Paveikslėlis
Standartinis veržliaraktis		Vamzdžių pjoviklis		Vakuuminis siurblys	
Reguliuojamasis / pusbėnelio formos veržliaraktis		Atsuktuvai (su kryžminiais ir plokščiais ašmenimis)		Apsauginiai akiniai	
Dinamometrinis veržliaraktis		Kolektorius ir matuokliai		Darbo pirštinės	
Šešiakampiai raktai arba šešiabriauniai veržliaraktiniai		Gulsčiukas		Šaltnešio skalė	
Gręžtuvai ir grąžtai		Įrankis suvirinimui		Mikronų matuoklis	
Skylių pjūklas		Gnybtas ant ampermetro			

MONTAVIMO ATSARGUMO PRIEMONĖS



Vamzdžio ilgis ir papildomas šaltnešis


Inverterių modelių talpa (Btu/h)	9K-12K	18K-24K
Vamzdžio ilgis su standartine įkrova	5m	5m
Maksimalus atstumas tarp vidinio ir lauko bloką	25m	25m
Papildomas šaltnešio kiekis	15g/m	25g/m
Didžiausias aukščio skirtumas tarp vidinio ir lauko bloką	10m	10m
Šaltnešio tipas	R32	R32

Sukimo momento parametrai

Vamzdžio dydis	Niutono matuoklis [N x m]	Svaro jėgos pėda (1bf-ft)	Kilogramo jėgos matuoklis (kgf-m)
1/4" (φ 6.35)	18 - 20	24.4 - 27.1	2.4 - 2.7
3/8" (φ 9.52)	30 - 35	40.6 - 47.4	4.1 - 4.8
1/2" (φ 12)	45 - 50	61.0 - 67.7	6.2 - 6.9
5/8" (φ 15.88)	60 - 65	81.3 - 88.1	8.2 - 8.9

Specialus oro kondicionieriaus paskirstymo įtaisas ir laidas

INVERTERIO TIPAS MODELIO našumas (Btu/h)		9k	12k	18k	24k
		pjūvio plotas			
Maitinimo kabelis	N	1.5mm ²	1.5mm ²	1.5mm ²	2.5mm ²
	L	1.5mm ²	1.5mm ²	1.5mm ²	2.5mm ²
		1.5mm ²	1.5mm ²	1.5mm ²	2.5mm ²
Komunikacinis kabelis	N	0.75mm ²	0.75mm ²	0.75mm ²	0.75mm ²
	L arba (L)	0.75mm ²	0.75mm ²	0.75mm ²	0.75mm ²
	1	0.75mm ²	0.75mm ²	0.75mm ²	0.75mm ²
		0.75mm ²	0.75mm ²	0.75mm ²	0.75mm ²

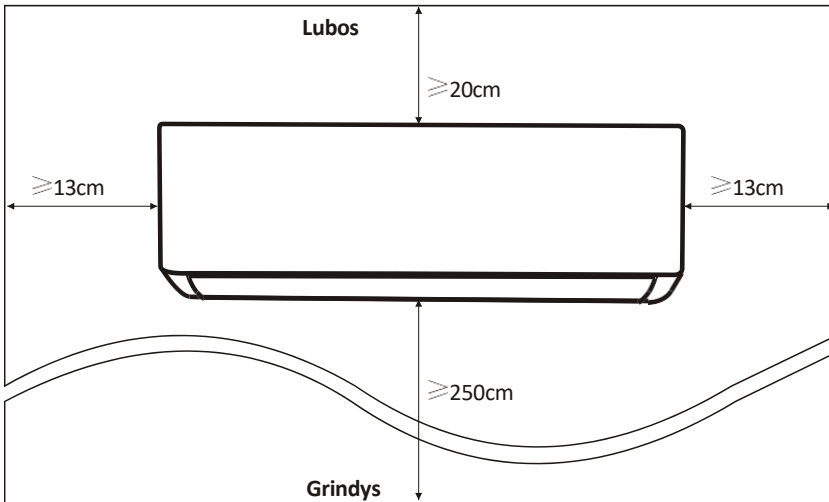
 Pastaba: Pateikiama lentelė yra orientacinė, visas įrenginys turi atitikti vietos įstatymų ir kitų teisės aktų reikalavimus.

VIDINIO BLOKO MONTAVIMAS

1 etapas: Pasirinkite montavimo vietą

- 1.1 Įsitikinkite, kad įrenginys atitinka minimalius montavimo matmenis (aprašytus toliau) ir mažiausią bei didžiausią jungiamojo vamzdžio ilgį ir didžiausią aukščio pokytį, kaip aprašyta skirsnyje "Sistemos reikalavimai".
- 1.2 Oro įleidimo ir išleidimo angos veiks be kliūčių, kad būtų užtikrintas tinkamas oro srautas visoje patalpoje.
- 1.3 Kondensatą galima lengvai ir saugiai išleisti.
- 1.4 Visas jungtis galima lengvai atlikti prie lauko bloko.
- 1.5 Vidinis blokas turi būti vaikams nepasiekiamoje vietoje.
- 1.6 Montavimo sienelė, pakankamai tvirta, kad atlaikytų keturis kartus didesnį bloko svorį ir vibraciją.
- 1.7 Filtrą galima lengvai pasiekti ir išvalyti.
- 1.8 Palikite pakankamai laisvos vietos, kad būtų galima atlikti įprastinę techninę priežiūrą.
- 1.9 Įrengti ne mažiau kaip 10 pėdų. (3 m) atstumu nuo televizoriaus ar radijo imtuvo antenos.
Oro kondicionieriaus veikimas gali trikdyti radijo ar televizijos priėmimą tose vietovėse, kur signalas ir taip priimamas silpnai. Paveiktam prietaisui gali prireikti stiprintuvo.
- 1.10 Nemontuokite skalbykloje arba prie baseino dėl šių patalpų ėdžios aplinkos.

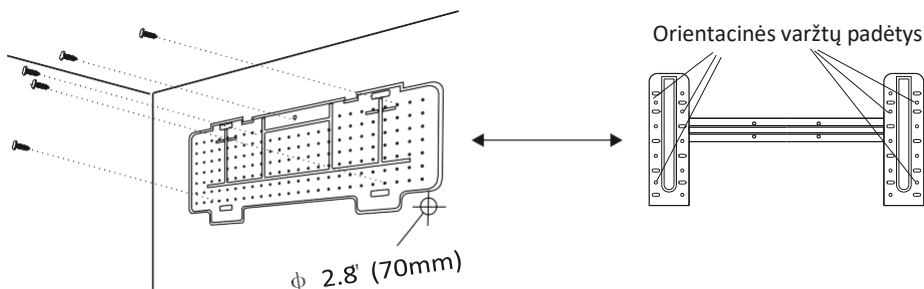
Minimalūs atstumai patalpose



VIDINIO BLOKO MONTAVIMAS

2 etapas: Montavimo plokštės naudojimas

- 2.1 Nuimkite montavimo plokštę nuo vidinio bloko galinės dalies.
- 2.2 Užtikrinkite, kad būtų laikomasi minimalių montavimo matmenų, kaip nurodyta 1 žingsnyje, pagal montavimo plokštės dydį nustatykite padėtį ir atremkite montavimo plokštę į sieną.
- 2.3 Gulščiu nustatykite montavimo plokštę į horizontalią padėtį, tada pažymėkite varžtų skylių padėtis sienoje.
- 2.4 Uždėkite montavimo plokštę ir gręžtuvu išgręžkite skylės pažymėtose vietose.
- 2.5 Įstatykite į skylės guminius kaiščius, tada pakabinkite montavimo plokštę ir pritvirtinkite ją varžtais.



Pastaba:

- (I) Po montavimo įsitinkinkite, kad montavimo plokštė yra pakankamai tvirta ir plokščiai priremta prie sienos.
- (II) Šis pavaizduotas skaičius gali skirtis nuo tikrojo objekto, todėl laikykite pastarąjį standartu.

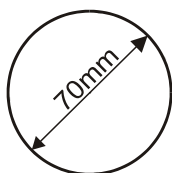
3 etapas: Skylės sienoje gręžimas

Sienoje reikia išgręžti skylę šaltnešio vamzdynui, drenažo vamzdžiui ir jungiamiesiems kabeliams.

- 3.1 Sienoje esančios skylės vietą nustatykite pagal montavimo plokštės padėtį.
- 3.2 Skylės skersmuo turi būti ne mažesnis kaip 70 mm, o kampas - nedidelis, kad palengvintų drenažą.
- 3.3 Skylę sienoje gręžkite 70 mm skersmens šerdimiu grąžtu ir nedideliu įstrižu kampu, kuris yra žemesnis už vidinį galą, apie 5-10 mm.
- 3.4 Uždėkite sieninę įvorę ir sieninės įvorės dangtelį (abi dalys nėra privalomos), kad apsaugotumėte jungiamąsias dalis.

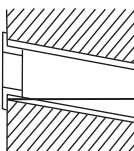
Atsargiai:

Gręždami skylę sienoje, būtinai venkite laidų, vandentiekio ir kitų jautrių komponentų.



Sieninės įvorės
dangtelis
(pasirinktinai)

Vidinis



Sieninė įvorė
(pasirinktinai)

Lauko

5-10mm

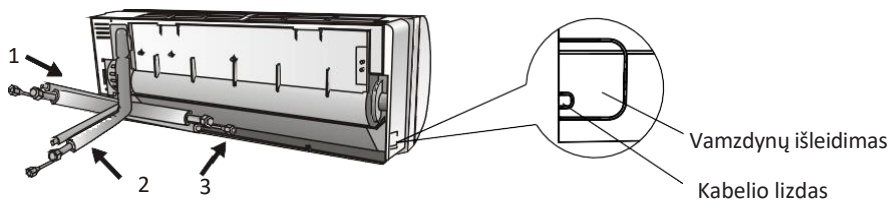
Nedaug bukas kampas

VIDINIO BLOKO MONTAVIMAS

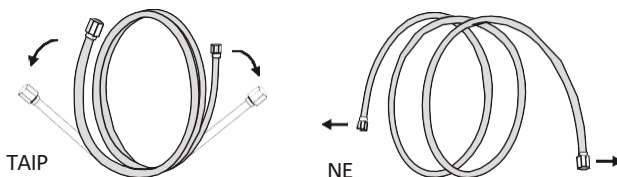
4 etapas: Šaltnešio vamzdžio prijungimas

4.1 Atsižvelgdami į sienoje esančios angos padėtį, pasirinkite atitinkamą vamzdžio režimą. Galima rinktis iš trijų vidinių blokų vamzdžių režimų, kaip parodyta toliau pateiktame paveikslėlyje: Naudojant 1 arba 3 vamzdžių režimą, žirkėmis reikia padaryti įpjovą ir nupjauti plastikinį vamzdžių išleidimo ir kabelių išleidimo lakštą atitinkamoje vidinio bloko pusėje.

Pastaba: Nupjaunant plastikinį lakštą ties išleidimo anga, pjūvis turi būti lygus.



4.2 Jungiamųjų vamzdžių lenkimas prievadu į viršų, kaip parodyta paveikslėlyje.



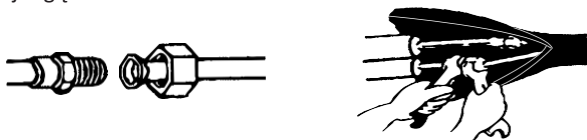
4.3 Nuimkite plastikinį dangtelį nuo vamzdžių prievadų ir nuimkite apsauginį dangtelį nuo vamzdžių jungčių galų.

4.4 Patikrinkite, ar ant jungiamojo vamzdžio prievado nėra jokių nešvarumų, ir įsitikinkite, kad prievadas yra švarus.

4.5 Sulyginę pagal centrą, pasukite jungiamojo vamzdžio veržlę, kad veržlė būtų kuo tvirtčiau priveržta ranka.

4.6 Dinamometriniu veržliarakčiu priveržkite ją pagal sukimo momento reikalavimų lentelėje nurodytas sukimo momento vertes; (žr. sukimo momento reikalavimų lentelę skyriuje **ĮRENGIMO PRIEMONĖS**)

4.7 Apvyniokite jungtį izoliaciniu vamzdžiu.



Pastaba: R32 šaltnešio jungtis turi būti įrengta lauke.

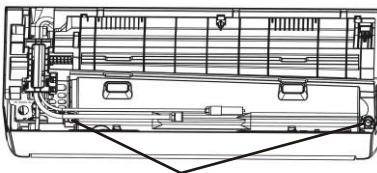


VIDINIO BLOKO MONTAVIMAS

5 etapas: Prijunkite išleidimo žarną

5.1 5.1 Sureguliuokite išleidimo žarną (jei taikoma)

Kai kuriuose modeliuose abiejose vidinio bloko pusėse yra išleidimo angos, galite pasirinkti vieną iš jų ir prijungti išleidimo žarną. Ir užkimškite nenaudojamą išleidimo angą su vienoje iš anų pritvirtinta guma.

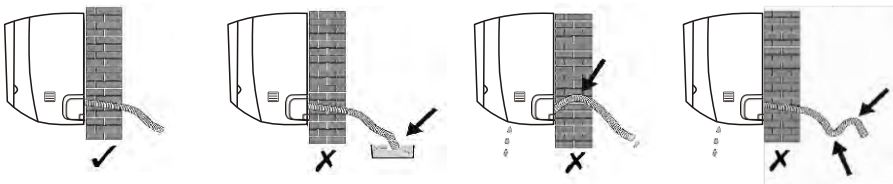


išleidimo angos

5.2 Prijunkite išleidimo žarną prie drenažo angos, įsitikinkite, kad sujungimas yra tvirtas ir sandarinimas yra veiksmingas.

5.3 Sandūrą tvirtai apvyniokite teflonine juosta, kad neįvyktų nuotėkis.

Pastaba: Įsitikinkite, kad nėra jokių išlinkimų ar įlinkimų, o vamzdžiai turi būti įstrižai žemyn, kad neužsikimštų, kad būtų užtikrintas tinkamas išleidimas.



6 etapas: Prijunkite laidus

6.1 Pasirinkite tinkamo dydžio kabelius pagal vardinėje plokštelėje nurodytą didžiausią darbinę srovę. (Patikrinkite kabelių dydį, žr. skyrių **MONTAVIMO ATSARGUMO PRIEMONĖS**)

6.2 Atidarykite vidinio bloko priekinę panelę.

6.3 Naudodami atsuktuvą atidarykite elektros valdymo dėžutės dangtelį, kad atsivertų gnybtų blokas.

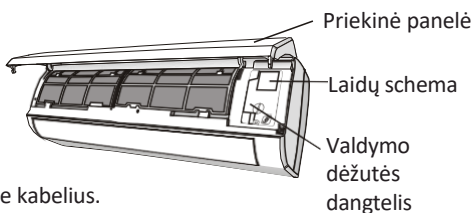
6.4 Atsukite kabelio spaustuką.

6.5 Vieną kabelio galą įkiškite į Vidinio bloko dešiniojo krašto gale esančios valdymo dėžutės padėtį.

6.6 Prijunkite laidus prie atitinkamo gnybto pagal elektros valdymo dėžutės dangtelyje esančią laidų schemą. Įsitikinkite, kad jie sujungti gerai.

6.7 Prisukite kabelio spaustuką, kad pritvirtintumėte kabelius.

6.8 Iš naujo sumontuokite elektros valdymo dėžutės dangtelį ir priekinę panelę.

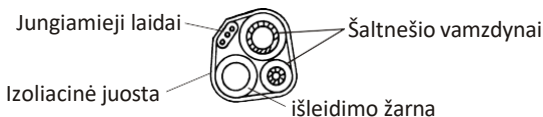


VIDINIO BLOKO MONTAVIMAS

7 veiksmas: Vamzdynų ir kabelių apvyniojimas

Sumontavus šaltnešio vamzdžius, jungiamuosius laidus ir drenažo žarną, siekiant sutaupyti vietos, apsaugoti ir izoliuoti juos, prieš perkیشان per sienoje esančią angą, jie turi būti apvynioti izoliacine juosta.

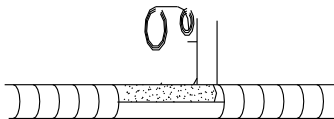
7.1 Vamzdžius, kabelius ir drenažo žarną išdėstykite taip, kaip parodyta toliau pateiktame paveikslėlyje.



Pastaba: (I) Įsitinkinkite, kad išleidimo žarna yra apačioje.

(II) Venkite dalių susikirtimo ir susilenkimo.

7.2 Izoliacine juosta sandariai apvyniokite šaltnešio vamzdžius, jungiamuosius laidus ir išleidimo žarną.



8 etapas: Vidinio bloko montavimas

8.1 Lėtai praveskite šaltnešio vamzdžius, jungiamuosius laidus ir išleidimo žarnos apvyniotą pluoštą pro sienoje esančią angą.

8.2 Vidinio bloko viršų užkabinkite ant montavimo plokštės.

8.3 Šiek tiek paspauskite kairiąją ir dešiniąją vidinio bloko puses, įsitinkinkite, kad vidinis blokas yra tvirtai užkabintas.

8.4 Nuspauskite vidinio bloko apačią, kad užsifiksuotų ant montavimo plokštės kabliukų, ir įsitinkinkite, kad ji tvirtai užsikabino.

Kartais, jei šaldymo sistemos vamzdžiai jau buvo įmontuoti į sieną arba jei norite sujungti vamzdelius ir laidus ant sienos, elkitės taip, kaip nurodyta toliau:

(I) Užkabinkite vidinio bloko viršų ant montavimo plokštės be vamzdynų ir laidų.

(II) Pakelkite vidinį bloką priešais sieną, išskeiskite ant montavimo plokštės esantį laikiklį ir naudokite šį laikiklį vidiniam blokui paremti, tada atsiras daugiau erdvės darbui.

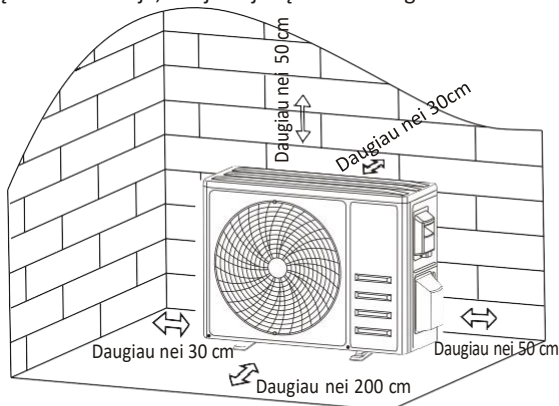
(III) Suvedžiokite šaltnešio vamzdyną, laidus, prijunkite išleidimo žarną ir apvyniokite juos kaip 4-7 žingsniuose.

LAUKO BLOKO MONTAVIMAS

1 etapas: Pasirinkite montavimo vietą

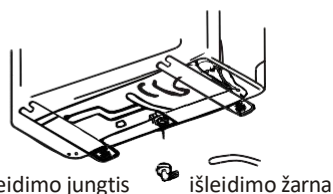
Montavimui pasirinkite vietą, kurioje galima atlikti šiuos veiksmus:

- 1.1 Nemontuokite lauko bloko šalia šilumos, garų ar degių dujų šaltinių.
- 1.2 Nemontuokite bloko pernelyg vėjuotose ar dulkėtose vietose.
- 1.3 Nemontuokite bloko ten, kur dažnai praeina žmonės. Pasirinkite vietą, kurioje oro išleidimas ir veikimo garsas netrukdydys kaimynams.
- 1.4 Venkite montuoti bloką ten, kur į jį kristų tiesioginiai saulės spinduliai (jei reikia, naudokite apsaugą, kuri netrukdytų oro srautui).
- 1.5 Išskirkite vietas, kaip parodyta paveikslėlyje, kad oras galėtų laisvai cirkuliuoti.
- 1.6 Lauko bloką sumontuokite saugioje ir tvirtoje vietoje.
- 1.7 Jei lauko bloką veikia vibracija, ant jo kojų užmaukite guminius užmovus.



2 etapas: Sumontuokite išleidimo žarną

- 2.1 Šis veiksmas taikomas tik šildymo siurblių modeliams.
- 2.2 Įstatykite drenažo jungtį į lauko bloko apačioje esančią angą.
- 2.3 Prijunkite drenažo žarną prie jungties ir pakankamai gerai ją sujunkite.



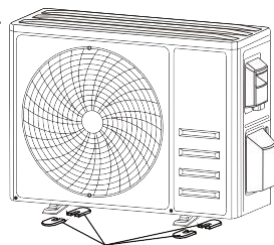
3 etapas: Lauko bloko fiksavimas

- 3.1 Pagal lauko bloko montavimo matmenis, kad pažymėtumėte išsiplėtimo varžtų montavimo vietą.
- 3.2 Išgręžkite skylės, nuvalykite betono dulkes ir įstatykite varžtus.
- 3.3 Jei reikia, prieš pastatydami lauko bloką ant skylės uždėkite 4 guminius užmovus (pasirinktinai). Tai sumažins vibraciją ir triukšmą.
- 3.4 Uždėkite lauko bloko pagrindą ant varžtų ir iš anksto išgręžtų skylių.
- 3.5 Naudodami veržliarakį tvirtai pritvirtinkite lauko bloką varžtais.

Pastaba:

Lauko blokas gali būti tvirtinamas ant sieninio laikiklio. Vadovaukitės sieninio laikiklio instrukcijomis, kad pritvirtinkite sieninį laikiklį ant sienos, tada pritvirtinkite ant jo lauko bloką ir laikykite jį horizontaliai.

Sieninis laikiklis turi išlaikyti bent 4 kartus didesnę lauko bloko svorį.



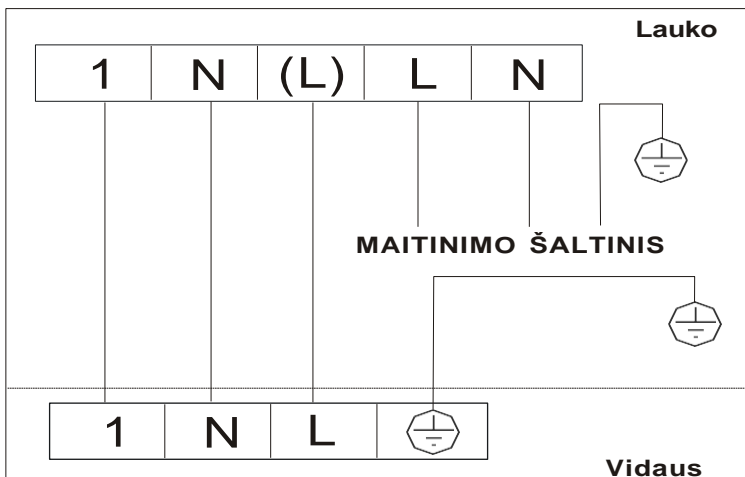
Sumontuokite 4 guminius užmovus (pasirinktinai)

LAUKO BLOKO MONTAVIMAS

4 etapas: Sumontuokite laidus

- 4.1 Kryžminių atsuktuvų atsukite atsukite laidų dangtelį, suimkite ir švelniai paspauskite, kad nusiimtų.
- 4.2 Atsukite kabelio veržiklį ir jį nuimkite.
- 4.3 Vadovaudamiesi laidų schema, įklijuota laidų dangtelio viduje, prijunkite jungiamuosius laidus prie atitinkamų gnybtų ir įsitikinkite, kad visi sujungimai yra tvirti ir patikimi.
- 4.4 Iš naujo sumontuokite kabelio spaustuką ir laidų dangtelį.

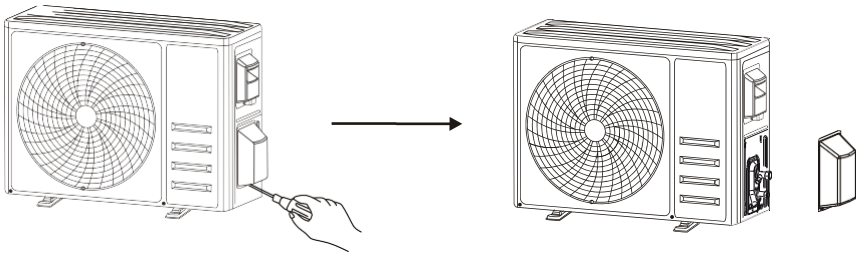
Pastaba: Jungiant vidinio ir vidinio įrenginių laidus, reikia išjungti maitinimą.



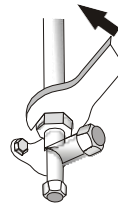
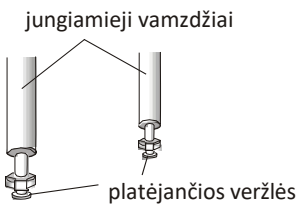
LAUKO BLOKO MONTAVIMAS

5 etapas: Šaltnešio vamzdžio prijungimas

- 5.1 Atskirkite vožtuvo dangtelį, suimkite jį ir švelniai paspauskite, kad nuimtumėte (jei yra vožtuvo dangtelis).
- 5.2 Nuo vožtuvų galų nuimkite apsauginius dangtelius.
- 5.3 Nuimkite plastikinį vamzdžių angų dangtelį ir patikrinkite, ar ant jungiamojo vamzdžio prievado nėra kokių nors likučių, ir įsitinkinkite, kad prievadas yra švarus.
- 5.4 Išlyginę centrą, ranka pasukite jungiamojo vamzdžio platėjančią veržlę, kad veržlė būtų kuo tvirtiau priveržta.
- 5.5 Veržliarakčiu prilaikykite vožtuvo korpusą ir dinamometriniu veržliarakčiu priveržkite platėjančią veržlę pagal sukimo momento reikalavimų lentelėje nurodytas sukimo momento vertes
(Žr. sukimo momento reikalavimų lentelę skyriuje **MONTAVIMO ATSARGUMO PRIEMONĖS**)



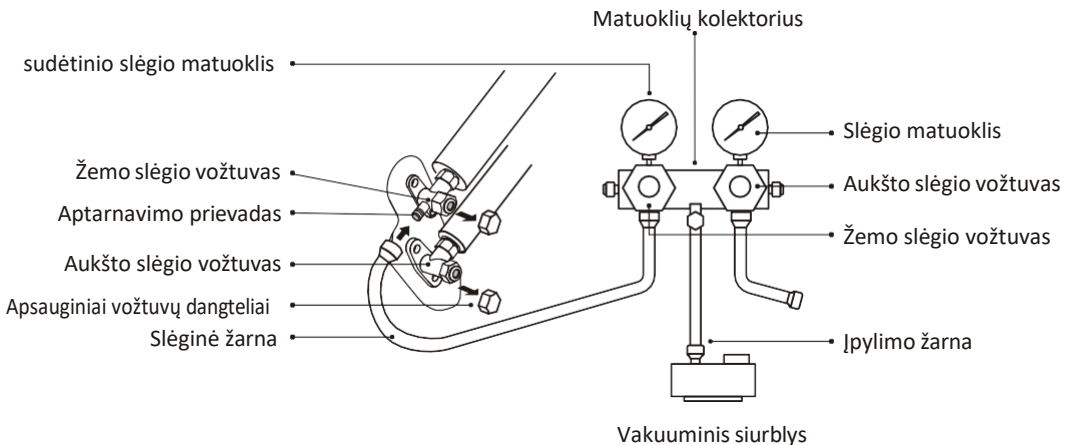
Nuimkite vožtuvo dangtelį



LAUKO BLOKO MONTAVIMAS

6 etapas: Vakuuminis siurbimas

- 6.1 Naudodami veržliaraktį nuimkite apsauginius dangtelius nuo lauko bloko aptarnavimo angos, žemo slėgio vožtuvo ir aukšto slėgio vožtuvo.
- 6.2 Prijunkite kolektoriaus manometro slėgio žarną prie lauko bloko žemo slėgio vožtuvo aptarnavimo angos.
- 6.3 Prijunkite įpylimo žarną nuo kolektoriaus manometro prie vakuuminio siurblio.
- 6.4 Atidarykite kolektoriaus manometro žemo slėgio vožtuvą ir uždarykite aukšto slėgio vožtuvą.
- 6.5 Įjunkite vakuuminį siurblį, kad sistema būtų išsiurbta.
- 6.6 Nuorinimo trukmė turi būti ne trumpesnė kaip 15 minučių arba įsitinkinkite, kad sudėtinio slėgio matuoklis rodo -0,1 MPa (-76 cmHg)
- 6.7 Uždarykite kolektoriaus manometro žemo slėgio vožtuvą ir išjunkite vakuumą.
- 6.8 Palaikykite slėgį 5 minutes, įsitinkinkite, kad sudėtinio slėgio matuoklio rodyklės atšokimas neviršija 0,005 MPa.
- 6.9 Šešiakampiu raktu atidarykite žemo slėgio vožtuvą prieš laikrodžio rodyklę 1/4 apsisukimo, kad į sistemą prisipildytų šiek tiek šaltnešio, o po 5 sekundžių uždarykite žemo slėgio vožtuvą ir greitai nuimkite slėgio žarną.
- 6.10 Patikrinkite visas vidaus ir lauko jungtis dėl galimo nuotėkio naudodami muiluotą vandenį arba nuotėkio detektorius.
- 6.11 Šešiakampiu raktu iki galo atidarykite lauko bloko žemo slėgio vožtuvą ir aukšto slėgio vožtuvą.
- 6.12 Vėl uždėkite apsauginius lauko bloko aptarnavimo angos, žemo slėgio vožtuvo ir aukšto slėgio vožtuvo dangtelius.
- 6.13 Iš naujo sumontuokite vožtuvo dangtelį.



BANDOMASIS PALEIDIMAS

Patikrinimai prieš vykdant bandymą

Prieš bandymą atlikite šiuos patikrinimus.

Aprašymas	Tikrinimo metodas
Elektros saugos patikrinimas	<ul style="list-style-type: none">• Patikrinkite, ar maitinimo įtampa atitinka specifikacijas.• Patikrinkite, ar yra neteisingai sujungtų ar trūkstamų elektros linijų, signalo linijų ir įžeminimo laidų.• Patikrinkite, ar įžeminimo varža ir izoliacijos varža atitinka reikalavimus.
Sumontavimo saugos patikrinimas	<ul style="list-style-type: none">• Patikrinkite išleidimo vamzdžio kryptį ir lygumą.• Įsitinkite, kad šaltnešio vamzdžio jungtis yra galutinai sumontuota.• Patikrinkite lauko bloko, montavimo plokštės ir vidinio bloko sumontavimo saugumą.• Įsitinkite, kad vožtuvai yra visiškai atviri.• Įsitinkite, kad įrenginyje neliko pašalinių daiktų ar įrankių.• Užbaikite montuoti vidinio bloko oro įleidimo atvartus ir panelę.
Šaltnešio nuotėkio aptikimas	<ul style="list-style-type: none">• Vamzdyno sandūra, dviejų lauko bloko vožtuvų jungtis, vožtuvo ritė, suvirinimo anga ir t. t., kur gali atsirasti nuotėkis.• Aptikimo putomis metodas: Ant dalių, kuriose gali atsirasti nuotėkis, tolygiai užtepkite muilinio vandens arba putų ir stebėkite, ar susidaro burbuliukai. Jei ne, tai reiškia, kad nuotėkio aptikimo rezultatas yra saugus.• Nuotėkio aptikimo detektoriumi metodas: Naudodami nuotėkio detektorių perskaitykite naudojimo instrukciją ir aptikite vietą, kurioje galėtų atsirasti nuotėkis.• Nuotėkio aptikimo trukmė ieškant kiekvienoje padėtyje turėtų būti 3 minutės arba ilgesnė; Jei bandymo rezultatai rodo, kad yra nuotėkis, veržlę reikia priveržti ir dar kartą kartoti aptikimo procesą, kol nuotėkio nebeliks; Atlikę nuotėkio aptikimo darbus, apvyniokite vidinio bloko atvirą vamzdžių jungtį termoizoliacine medžiaga ir apvyniokite izoliacine juosta.

BANDOMASIS PALEIDIMAS

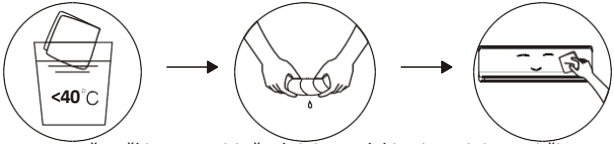
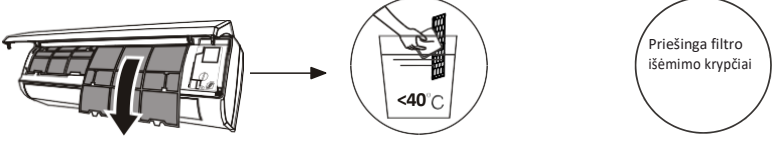
Bandomojo paleidimo instrukcija

1. Įjunkite maitinimo šaltinį.
2. Norėdami įjungti oro kondicionierių, paspauskite nuotolinio valdymo pulto įjungimo / išjungimo mygtuką.
3. Paspauskite režimo mygtuką, kad persijungtumėte tarp režimų COOL ir HEAT.
Kiekviename režime nustatykite šiuos parametrus:
COOL - nustatoma žemiausia temperatūra
HEAT - nustatoma aukščiausia temperatūra
4. Duokite kiekvienu režimu veikti apie 8 minutes, patikrinkite, ar visos funkcijos tinkamai veikia, ir prireikus naudokite nuotolinio valdymo pultą. Patikrinkite funkcijas, kaip rekomenduojama:
 - 4.1 Ar išeinančio oro temperatūra atitinka vėsinimo ir šildymo režimo temperatūras.
 - 4.2 Ar vanduo iš išleidimo žarnos nuteka tinkamai
 - 4.3 Ar atvartai ir deflektoriai (neprivalomi) sukasi tinkamai
5. Stebėkite oro kondicionieriaus bandomosios eksploatacijos veiklą bent 30 minučių.
6. Sėkmingai atlikę bandomąją eksploataciją, grįžkite į įprastą nustatymą ir paspauskite nuotolinio valdymo pulto įjungimo / išjungimo mygtuką, kad išjungtumėte įrenginį.
7. Informuokite naudotoją, kad prieš naudodamasis jis atidžiai perskaitytų šį vadovą, ir parodykite jam, kaip naudotis oro kondicionieriumi, kokios yra būtinos žinios apie aptarnavimą ir techninę priežiūrą bei priminkite, kaip laikyti priedus.

Pastaba:

Jei aplinkos temperatūra viršija diapazono, nurodyto skyriuje NAUDOJIMO INSTRUKCIJOS, temperatūrą, ir negalima įjungti COOL arba HEAT režimo, pakelkite priekinę panelę ir, norėdami įjungti COOL ir HEAT režimą, pasinaudokite avarinio mygtuko funkcija.

TECHNINĖ PRIEŽIŪRA

<p>⚠ Ispėjimas</p>	<ul style="list-style-type: none"> • Atlikdami valymo darbus turite išjungti mechanizmą ir išjungti elektros tiekimą ilgesniam nei 5 minučių laikotarpiui. • Oro kondicionieriaus jokia būdu negalima plauti vandeniu. • Lakūs skysčiai (pvz., skiediklis ar benzinas) sugadins oro kondicionierių, todėl oro kondicionierių valykite tik sausa minkšta šluoste arba neutraliu plovikliu sudrėkinta šluoste. • Nepamirškite reguliariai valyti filtro sietelį, kad išvengtumėte dulkių, turinčių įtakos filtro sietelio veiksmingumui. Kai darbo aplinka yra dulkėta, valymą reikia atitinkamai dažninti. • Nuėmę filtro sietelį, nelieskite vidinio bloko briaunų, kad nesubraižytumėte.
<p>Išvalykite įrenginį</p>	 <p>Išgręžkite sausai ir švelniai nuvalykite įrenginio paviršių</p> <p>Patarimas: Oro kondicionierių valykite dažnai, kad jis būtų švarus ir gerai atrodytų.</p>
<p>Išvalykite filtrą</p>	 <p>Išimkite filtrą iš įrenginio</p> <p>Išvalykite filtrą sutepkite muiluotu vandeniu ir išdžiovinkite ore</p> <p>Pakeiskite filtrą</p> <p>Priešinga filtro išėmimo krypčiai</p> <p>Patarimas: Kai filtre rasite susikaupusių dulkių, laiku išvalykite filtrą, kad užtikrintumėte švarų, nekenksmingą ir efektyvų oro kondicionieriaus veikimą.</p>
<p>Aptarnavimas ir priežiūra</p>	<ul style="list-style-type: none"> • Kai oro kondicionierius ilgą laiką nenaudojamas, atlikite šiuos darbus: Išimkite nuotolinio valdymo pulto baterijas ir atjunkite oro kondicionieriaus maitinimo šaltinį. • Pradėdami naudoti po ilgai trukusio išjungimo: <ol style="list-style-type: none"> 1. Išvalykite įrenginį ir filtro sietelį; 2. Patikrinkite, ar nesusidarė kliūčių prie vidaus ir lauko įrenginių oro įleidimo ir išleidimo angų; 3. Patikrinkite, ar išleidimo vamzdis neužkimštas; Įdėkite nuotolinio valdymo pulto baterijas ir patikrinkite, ar įjungtas maitinimas.

TRIKČIŲ ŠALINIMAS

GEDIMAS	GALIMOS PRIEŽASTYS
Prietaisas neveikia	Maitinimo sutrikimas / ištrauktas kištukas.
	Sugadintas vidaus / lauko bloko ventiliatoriaus variklis.
	Sugedęs kompresoriaus termomagnetinis jungiklis.
	Sugedęs apsauginis įtaisas arba saugikliai.
	Atsilaisvinusios jungtys arba ištrauktas kištukas.
	Kartais jis nustoja veikti, kad apsaugotų įrenginį.
	Įtampa viršija arba yra mažesnė už įtampos diapazoną.
	Aktyvi laikmačio įjungimo funkcija.
Sugadinta elektroninė valdymo plokštė.	
Sklinda keistas kvapas	Nešvarus oro filtras.
Girdisi tekantis vanduo	Grįžtamasis skysčio srautas šaltnešio grandinėje.
Iš oro išleidimo angos sklinda smulki migla	Taip atsitinka, kai oras patalpoje tampa labai šaltas, pavyzdžiui, veikiant „Vėsinimo“ (COOLING) arba „Drėkinimo/„ sausinimo“ (DEHUMIDIFYING/DRY) režimams.
Girdisi keistas triukšmas	Šis triukšmas kyla dėl priekinės panelės išsiplėtimo arba susitraukimo dėl temperatūros svyravimų ir nenurodo jokio gedimo.
Nepakankamas karšto ar šalto oro srautas	Netinkamas temperatūros nustatymas.
	Užkimštos oro kondicionieriaus įsiurbimo ir išleidimo angos.
	Nešvarus oro filtras.
	Nustatytas mažiausias ventiliatoriaus greitis.
	Patalpoje yra kitų šilumos šaltinių.
Nėra šaltnešio.	
Prietaisas nereaguoja į komandas	Nuotolinio valdymo pultas nėra pakankamai arti vidinio bloko.
	Reikia pakeisti nuotolinio valdymo pultelio baterijas.
	Yra kliūčių tarp nuotolinio valdymo pultelio ir signalo imtuvo vidiniame bloke.
Ekranas išjungtas	Aktyvi DISPLAY funkcija.
	Elektros energijos maitinimo sutrikimas.
Nedelsiant išjunkite oro kondicionierių ir nutraukite maitinimą, jei:	Girdisi keisti garsai veikimo metu.
	Sugedusi elektroninė valdymo plokštė.
	Sugedę saugikliai arba jungikliai.
	Prietaiso viduje ant daiktų purškiamas vanduo.
	Perkaitę kabeliai arba kaiščiai.
Iš prietaiso sklinda labai stiprūs kvapai.	

TRIKČIŲ ŠALINIMAS

KLAIDOS KODAS EKRANE

Klaidos atveju vidinio bloko ekrane rodomi šie klaidų kodai:

Ekranas	Bėdos aprašymas
E1	Vidinės patalpos temperatūros jutiklio gedimas
E2	Vidinio vamzdžio temperatūros jutiklio gedimas
E3	Lauko vamzdžio temperatūros jutiklio gedimas
E4	Šaldymo sistemos nuotėkis arba gedimas
E5	Vidinio ventiliatoriaus variklio gedimas
E7	Lauko aplinkos temperatūros jutiklio gedimas
E0	Vidinio ir lauko blokų komunikacijos gedimas
E8	Lauko išleidimo temperatūros jutiklio gedimas
E9	Lauko IPM modulio gedimas
ER	Lauko srovės aptikimo gedimas
EE	Lauko spausdintinės schemos EEPROM gedimas
EF	Lauko ventiliatoriaus variklio gedimas
EH	Lauko siurbimo temperatūros jutiklio gedimas

UTILIZAVIMO GAIRĖS (Europoje)

Šiame įrenginyje yra šaltnešio ir kitų potencialiai pavojingų medžiagų. Utilizuojant šį prietaisą, įstatymai numato specialų surinkimą ir apdorojimą. **NEIŠMESKITE** šio gaminio kaip buitinių ar nerūšiuotų komunalinių atliekų.

Norėdami išmesti šį įrenginį, galite rinktis iš šių galimybių:

- Pristatykite įrenginį į nurodytą savivaldybės elektroninių atliekų surinkimo punktą.
- Įsigijant naują įrenginį, mažmenininkas nemokamai priims naudotą prietaisą.
- Gamintojas taip pat nemokamai priims naudotą įrenginį.
- Parduokite įrenginį sertifikuotiems metalo laužo supirkėjams.
- Šio prietaiso išmetimas miške ar kitoje gamtinėje aplinkoje kelia pavojų jūsų sveikatai ir kenkia aplinkai. Pavojingos medžiagos gali nutekėti į požeminį vandenį ir patekti į maisto grandinę.



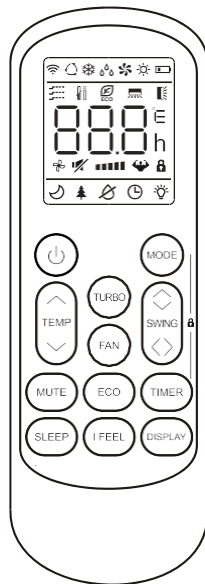
ORO KONDICIONIERIUS NUOTOLINIO PULTELIO ILIISTRACIJA


**Esame dėkingi, kad įsigijote mūsų oro kondicionierių.
Prieš naudodami oro kondicionierių atidžiai
perskaitykite šį naudojimo vadovą. Saugokite šį
vadovą, kad galėtumėte juo pasinaudoti ir ateityje.**

NUOTOLINIS VALDYMAS






Remote control DISPLAY

Nr.	Simboliai	Reiškėmė
1		Akumuliatoriaus indikatorius
2		Automatinis režimas
3		Vėsinimo režimas
4		Sausas režimas
5		Tik ventiliatoriaus režimas
6		Šildymo režimas
7		ECO režimas
8		Laikmatis
9		Temperatūros indikatorius
10		Ventiliatoriaus greitis: Automatinis / žemas / žemas-vidutinis / vidutinis / vidutinis-didelis / didelis
11		Nutildymo funkcija
12		TURBO funkcija
13		Automatinis svyravimas aukštyn-žemyn
14		Automatinis svyravimas kairė-dešinė
15		SLEEP (miego) funkcija
16		Sveikatos funkcija
17		I FEEL (aš jaučiu) funkcija
18		Signalo indikatorius
19		Švelnus vėjas
20		Apsauga nuo vaikų
21		Ekrano įjungimas / išjungimas (ON/OFF)
22		Apsauga nuo pelėsio




 Nuotolinio valdymo pulto ekranas ir kai kurios funkcijos gali skirtis priklausomai nuo modelio.

NUOTOLINIS VALDYMAS

Nr.	Mygtukas	Funkcija
1		Oro kondicionieriaus įjungimas ir išjungimas .
2	^	Norėdami padidinti temperatūrą arba laikmačio nustatymo valandas.
3	v	Norėdami sumažinti temperatūrą arba laikmačio nustatymo valandas.
4	REŽIMAS	Pasirinkti veikimo režimą (AUTO, COOL, DRY, FAN, HEAT).
5	ECO	ECO funkcijos įjungimas / išjungimas.
		Laikykite ilgai nuspauštą, kad įjungtumėte / išjungtumėte 80C šildymo funkcija (priklausomai nuo modelių).
6	TURBO	TURBO funkcijos įjungimas / išjungimas.
7	VENTILIATORIUS	Ventiliatoriaus greičio pasirinkimas: automatinis / mažas / vidutinis / didelis.
8	LAIKMATIS	Laikmačio įjungimo ir išjungimo laiko nustatymas.
9	SLEEP (Miegas)	Funkcijos SLEEP įjungimas ir išjungimas.
10	EKRANAS	LED ekrano įjungimas ir išjungimas.
11	SWING 	Horizontalaus atvartų judėjimo sustabdymas arba paleidimas arba norimos oro srauto krypties aukštyn/žemyn nustatymas.
12	SWING 	Horizontalaus atvartų judėjimo sustabdymas arba paleidimas arba norimos kairės / dešinės oro srauto krypties nustatymas.
13	I FEEL (aš jaučiu)	I FEEL funkcijos įjungimas ir išjungimas.
14	MUTE (nutildymas)	MUTE funkcijos įjungimas ir išjungimas.
		Laikykite ilgai nuspauštą, kad įjungtumėte / išjungtumėte GEN funkciją (priklausomai nuo modelių).
15	ANTI-MILDEW (apsauga nuo pelėsio)	ANTI-MILDEW funkcijos įjungimas ir išjungimas.
16	REŽIMAS + LAIKMATIS	Apsaugos nuo vaikų funkcijos įjungimas / išjungimas.
17	SWING (SVYRAVIMAS)  + SWING (SVYRAVIMAS) 	SELF-CLEAN (savaiminis valymas) funkcijos įjungimas ir (arba) išjungimas (priklausomai nuo modelių).
18	FAN + MUTE	GENTLE WIND (Švelnus vėjelio) funkcijos įjungimas / išjungimas (priklausomai nuo modelių).
19	SLEEP + DISPLAY (Miegas + ekranas)	Įjungti / išjungti funkciją HEALTH (sveikata) (priklausomai nuo modelių).

 Nuotolinio valdymo pulto ekranas ir kai kurios funkcijos gali skirtis priklausomai nuo modelio.

 Mygtukų ir indikatorių forma ir padėtis gali skirtis priklausomai nuo modelio, tačiau funkciją jie atlieka tą pačią.

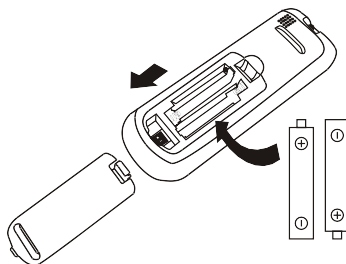
 Blokas pytelėjimu patvirtina, kad kiekvienas mygtuko signalas priimtas teisingai.

Baterijų keitimas

Nuimkite baterijos dangtelį nuo nuotolinio valdymo pulto galinės dalies, stumdami jį rodyklės kryptimi.

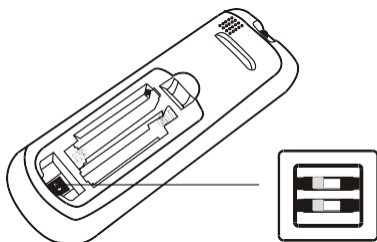
Įdėkite baterijas pagal ant nuotolinio valdymo pulto nurodytą kryptį (+ ir -). Vėl uždėkite akumuliatoriaus dangtelį stumdami jį į vietą.

- ⚠ Naudokite 2 vienetus LRO3 AAA (1,5 V) baterijų.
- Nenaudokite įkraunamų baterijų.
- Kai ekrano rodmenys nebeįskaitomi, senas baterijas pakeiskite naujomis to paties tipo baterijomis.
- Neišmeskite baterijų kaip nerūšiuotų komunalinių atliekų.
- Tokias atliekas būtina priduoti atskirai nuo kitų ir specialiai apdoroti.



- ⚠ Kai kuriuose nuotolinio valdymo pulto modeliuose atidarykite baterijos dangtelį ir apačioje pamatysite rankinį jungiklį, tada galite pasirinkti tik vėsinimo arba tik šildymo siurblių ir veikti taip, kaip nurodyta toliau.

DIP jungiklio įjungimo padėtis	Funkcija
°C	Ekranas nustatomas rodyti laipsniais pagal Celsijų.
°F	Ekranas nustatomas rodyti laipsniais pagal Farenheitą.
Cool (Vėsinti)	Ekranas nustatomas vėsinimo režimui
Šiluma	Ekranas nustatomas vėsinimo ir šildymo režimui




- ⚠ 1. Nukreipkite nuotolinio valdymo pultelį į oro kondicionierių.
- 2. Patikrinkite, ar tarp nuotolinio valdymo pulto ir vidinio bloko signalo imtuvo nėra jokių objektų.
- 3. Niekada nepalikite nuotolinio valdymo pulto saulės spindulių poveikyje.
- 4. Nuotolinio valdymo pultą laikykite ne mažesniu kaip 1 m atstumu nuo televizoriaus ar kitų elektros prietaisų.



NUOTOLINIS VALDYMAS

VĖSINIMO REŽIMAS

COOL 
(VĖSINIMAS)

Vėsinimo funkcija leidžia oro kondicionieriui vėsinti patalpą ir kartu mažinti oro drėgmę.


Norėdami įjungti vėsinimo funkciją (COOL), spauskite **MODE** mygtuką tol, kol pasirodys simbolis  ekrane.

Mygtuku  arba  nustatykite žemesnę nei kambario temperatūrą.

FAN (VENTILIATORIAUS REŽIMAS (ne VENTILIATORIAUS mygtukas))

FAN 
(VENTILIATORIUS)

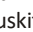
Ventiliatoriaus režimas, tik oro vėdinimas.

Norėdami nustatyti ventiliatoriaus režimą, paspauskite **MODE** iki  ekrane pasirodo.

DRY MODE (SAUSAS REŽIMAS)

DRY 
(SAUSESŖNĖ)

Ši funkcija sumažina oro drėgnumą patalpoje.

Norėdami nustatyti sauso režimo nustatymą, paspauskite **MODE** iki  ekrane pasirodo . Įjungiamo automatinė išankstinio nustatymo funkcija.

AUTOMATINIS REŽIMAS

AUTO 

Automatinis režimas.


Norėdami nustatyti AUTO režimą, ekrane paspauskite **MODE** iki  .



Automatiniu režimu veikimo režimas nustatomas automatiškai pagal patalpos temperatūrą.


ŠILDYMO REŽIMAS

HEAT 
(ŠILDYMAS)

Šildymo funkcija leidžia oro kondicionieriui šildyti patalpą.

Norėdami įjungti šildymo funkciją (HEAT), spauskite **MODE** mygtuką, kol ekrane pasirodys simbolis  .

Mygtuku  arba  nustatykite aukštesnę nei kambario temperatūrą.

 Veikiant HEAT režimu, prietaisas gali automatiškai įjungti atitirpinimo ciklą, kuris yra labai svarbus norint išvalyti ant kondensatoriaus esantį šerškšną, kad būtų atkurta jo šilumos mainų funkcija. Ši procedūra paprastai trunka 2-10 minučių. Atitirpinimo metu vidaus bloko ventiliatorius nustoja veikti. Po atitirpinimo jis automatiškai grįžta į HEAT (šildymo) režimą.

 (**Šiaurės Amerikos rinkai**)

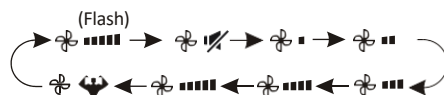
Jei reikia, šildymo režimu per 8 sekundes 10 kartų paspauskite ECO mygtuką, kad prasidėtų priverstinis atitirpinimas. Jis daug greičiau atitirpins lauke esantį ledą.

VENTILIATORIAUS GREIČIO funkcija (VENTILIATORIAUS mygtukas)

FAN 
(VENTILIATORIUS)

Pakeiskite darbinį ventiliatoriaus greitį.

Paspauskite **FAN** Nustatyti veikiančio ventiliatoriaus greitį, galima nustatyti AUTO / MUTE / LOW / LOW-MID



Apsaugos nuo vaikų funkcijai

1. Laikykite kartu nuspaukus **MODE** ir **TIMER** mygtukus, kad įjungtumėte šią funkciją, ir pakartokite tai dar kartą, kad išjungtumėte šią funkciją.
2. Veikiant šiai funkcijai, nė vienas mygtukas nebus aktyvus.

NUOTOLINIS VALDYMAS



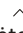
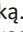


Laikmačio funkcija ---- TIMER ON

TIMER 
(LAIKMATIS)

Automatinis prietaiso
įjungimas.

Kai blokas išjungtas, galite nustatyti įjungtą laikmatį.

Nustatyti automatinio įjungimo laiką, kaip nurodyta toliau:

1. Paspauskite **TIMER** mygtuką pirmą kartą, kad nustatytumėte įjungimo  ir  bus rodomas nuotolinis ekranas ir mirksi.
2. Paspauskite  arba  mygtuką, kad nustatytumėte pageidaujamą laikmačio įjungimo laiką. Kiekvieną kartą paspaudus mygtuką laikas nuo 0 iki 10 valandų padidėja arba sumažėja puse valandos, o nuo 10 iki 24 valandų - viena valanda.
3. Paspauskite **TIMER** mygtuką antrą kartą, kad patvirtintumėte.
4. Po laikmačio įjungimo nustatymo nustatykite reikiamą režimą (Vėsinimo/šildymo/automatinį/ventiliatoriaus/džiovinimo), paspauskite mygtuką **MODE**. Ir nustatykite reikiamą ventiliatoriaus greitį, nuspausdami **FAN** mygtuką. Ir paspauskite  arba , kad nustatytumėte reikiamą darbinę temperatūrą.

Atšaukite ją paspausdami **TIMER** mygtuką.

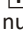

Laikmačio funkcija ---- TIMER OFF

TIMER 
(LAIKMATIS)

Automatinis prietaiso
įjungimas.

Kai blokas įjungtas, galite nustatyti TIMER OFF (laikmatis išjungtas).

Norėdami nustatyti automatinio išsijungimo laiką, kaip nurodyta toliau:

1. Patikrinkite, ar prietaisas yra įjungtas.
2. Paspauskite **TIMER** išjungimo mygtuką, kad pirmą kartą nustatytumėte mygtuką. Paspauskite  arba , kad nustatytumėte reikiamą laikmatį.
3. Paspauskite **TIMER** mygtuką antrą kartą, kad patvirtinimą.


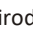
Atšaukite ją paspausdami **TIMER** mygtuką.


Pastaba: Visus programavimo veiksmus reikia atlikti per 5 sekundes, priešingu atveju nustatymas bus atšauktas.


SWING funkcija


SWING 
(SVYRAVIMAS)

SWING (SVYRAVIMAS)


1. Paspauskite mygtuką **SWING**, kad įjungtumėte atvartus,
 - 1.1 Paspauskite **SWING**, kad aktyvuotumėte horizontalias sklendes, kad jos svyruotų iš viršaus į apačią, pasirodys  nuotolinio valdymo pultelio ekrane. Paspauskite dar kartą, kad sustabdytumėte svyravimą esamu kampu.
 - 1.2 Paspauskite **SWING**, kad vertikalieji deflektoriai svyruotų iš kairės į dešinę, nuotolinio valdymo pulto ekrane pasirodys . Paspauskite dar kartą, kad sustabdytumėte svyravimą esamu kampu.
2. Jei vertikalieji deflektoriai nustatomi rankiniu būdu kurie yra po sklendėmis, leidžia nukreipti oro srautą tiesiai į dešinę arba į kairę.
3. Kai kuriuose inverterinio šildymo modeliuose paspauskite horizontalųjį ir vertikalųjį svyravimus (SWING) kartu. vienu metu, bus įjungta savaiminio valymo funkcija.


 Šį reguliavimą reikia atlikti, kai prietaisas yra išjungtas.

 Niekada nenustatinėkite "sklendžių" rankiniu būdu, nes šis jautrus mechanizmas gali būti rimtai pažeistas!

 Niekada neikiškite pirštų, pagalių ar kitų daiktų į oro įleidimo ar išleidimo angas. Toks netyčinis sąlytis su įtampą turinčiomis dalimis gali sužaloti arba sutraumuoti.

TURBO funkcija

TURBO 

Norėdami įjungti turbo funkciją, paspauskite **TURBO** mygtuką, ir ekrane pasirodys . Paspauskite dar kartą, kad atšauktumėte šią funkciją.

Jei pasirinksite TURBO funkciją, prietaisas persijungs į greito vėsinimo arba greito šildymo režimą ir dirbs didžiausiu ventiliatoriaus greičiu, kad pūstų stiprų oro srautą.

NUOTOLINIS VALDYMAS

MUTE funkcija



1. Paspauskite ir **MUTE** mygtuką, kad įjungtumėte šią funkciją, nuotolinio valdymo pulto ekrane pasirodys.
2. Kai veikia funkcija MUTE, nuotolinio valdymo pultelyje bus rodomas automatinis ventiliatoriaus greitis, o vidaus blokas veiks mažiausiu ventiliatoriaus greičiu, kad būtų tylu.
3. Paspaudus FAN/ TURBO/ SLEEP mygtuką, MUTE (nutildymo) funkcija bus atšaukta. MUTE funkcijos negalima įjungti veikiant sausuoju režimu.

SLEEP funkcija



Iš anksto nustatyta automatinio veikimo programa.

Paspauskite **SLEEP** mygtuką, kad įjungtumėte miego režimą funkciją, ir ekrane pasirodo . Paspauskite dar kartą, kad atšauktumėte šią funkciją.

Po 10 valandų veikimo miego režimu oro kondicionierius persijungs į ankstesnį nustatymo režimą.

I FEEL funkcija (pasirinktinai)



Paspauskite mygtuką **I FEEL** , kad įjungtumėte funkciją nuotolinio valdymo pulto ekrane pasirodys. Atlikite tai dar kartą, kad išjungtumėte šią funkciją.

Ši funkcija leidžia nuotolinio valdymo pultui išmatuoti temperatūrą esamoje vietoje ir nusiųsti šį signalą į oro kondicionierių, kad būtų galima pritaikyti temperatūrą aplink jus ir sukurti komfortišką aplinką.

Po 2 valandų ji bus automatiškai išjungtas.

ECO funkcija



Šiuo režimu prietaisas automatiškai nustato veikimą į taupyti energiją.

Paspauskite **ECO** mygtukas, pasirodo ekrane, ir prietaisas veiks ECO režimu. Paspauskite dar kartą, kad jį atšauktumėte.

Pastaba: ECO funkcija galima naudoti ir COOLING (VĖSINIMO), ir HEATING (ŠILDYMO) režimais.

DISPLAY funkcija (vidaus ekranas)



Įjunkite / išjunkite skydelio LED ekraną.

Paspauskite **DISPLAY** mygtukas, kad išjungtumėte šviesos diodo (LED) rodomas skydelyje. Paspauskite dar kartą, kad įjungtumėte LED ekraną.

ANTI-MILDEW funkcija (pasirinktinai)






Paspauskite **ANTI-MILDEW** mygtuką, kad įjungtumėte ANTI-MILDEW funkciją, ekrane pasirodys . Atlikite tai dar kartą, kad išjungtumėte šią funkciją. Šią funkciją galite įjungti po to, kai COOL/DRY veikia ilgiau nei 30 minučių. Įrenginys pučia oro srautą apie 15 minučių, kad išdžiovintų vidines dalis ir išvengtų pelėsio susidarymo ir tada išjungia įrenginį.

Pastaba: ANTI-MILDEW funkcija prieinama tik veikiant DRY/COOLING režimu.


NUOTOLINIS VALDYMAS

SELF-CLEAN (Savaiminio valymosi) funkcija (pasirinktinai)


Pasirenkama tik kai kuriems šildymo siurblio inverterio prietaisams.


Norėdami įjungti šią funkciją, išjunkite vidinį bloką iš pradžių paspauskite  ir  mygtuką tuo pačiu metu link vidinio bloko, kol išgirsite garsinį signalą, o nuotolinio valdymo pulto ekrane ir vidiniame LED ekrane pasirodys .

1. Ši funkcija padeda pašalinti susikaupusius nešvarumus, bakterijas ir kt. iš vidaus garintuvo.


2. Ši funkcija veiks apie 30 minučių, tada bus grįžta į ankstesnio nustatymo režimą. Galite paspauskite  mygtuką, kad išjungtumėte šią funkciją procesą.

Kai jis bus baigtas arba atšauktas, išgirsite 2 pyptelėjimus.



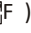
 Įprasta, kad atliekant šią funkciją kyla triukšmas, nes plastikinės medžiagos nuo karščio plečiasi, o nuo šalčio traukiasi.

 Šią funkciją siūlome naudoti esant toliau nurodytoms aplinkos sąlygoms, kad būtų išvengta tam tikrų saugos apsaugos funkcijų suveikimo.

Vidinis blokas	Temperatūra < 86°F (30°C)
Lauko blokas	41°F (5°C) < Temperatūra < 86°F (30°C)

 Šią funkciją siūloma naudoti kiekvieną 3 mėnesiai



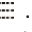
8°C šildymo funkcija (pasirinktinai)

1. laikykite 3 sekundes nuspausta  mygtuką, kad aktyvuotumėte šią funkciją ir   pasirodys nuotolinio valdymo pulto ekrane. Atlikite tai dar kartą, kad išjungtumėte šią funkciją




2. Ši funkcija automatiškai įjungia šildymo režimą, kai kambario temperatūra yra žemesnė nei 8°C (46°F), o į budėjimo režimą grįž temperatūrai pasiekus 9°C (48°F).

3. Jei kambario temperatūra yra aukštesnė nei 18°C (64°F), prietaisas automatiškai išjungs šią funkciją.



Gentle Wind (Švelnaus vėjo) funkcija (pasirinktinai)

- Įjunkite vidinį bloką ir pakeiskite į COOL režimą, tada ilgai paspauskite  ir  mygtuką kartu 3 sekundes, kad įjungtumėte šią funkciją, ekrane pasirodys  .
Atlikite tai dar kartą, norėdami jį išjungti.
- Ši funkcija automatiškai užveria vertikalias sklendes ir sukelia malonų švelnaus vėjo pojūtį.

Sveikatos funkcija (pasirinktinai)


- Iš pradžių įjunkite vidinį bloką ir ilgai paspauskite  ir  mygtuką kartu 3 sekundes norint įjungti šią funkciją,  pasirodys ekrane.
Atlikite tai dar kartą, norėdami ją išjungti.
- Kai jungiama HEALTH funkcija, jonizatorius / plazminis / bipolinis jonizatorius / UVC lemputės (priklausomai nuo modelių) bus įjungtos ir veiks.

GEN funkcija (pasirinktinai)

- Iš pradžių įjunkite vidinį bloką ir laikykite nuspaudę  mygtuką 3 sekundes, kad jis aktyvuotųsi, ir tai padarykite.
- Veikiant šiai funkcijai, trumpai  paspauskite MUTE mygtuką pasirinkti bendrąjį tipą L3 - L2 - L1 - OF.
- Pasirinkite OF, palaukite 2 sekundes ir išeikite.

"Wi-Fi" perkrovimas (pasirinktinai)

Jeigu įdiegta Wi-Fi funkcija, perkraukite Wi-Fi pagal nurodymus žemiau:

- 1 būdas:** Per 8 sekundes 6 kartus paspauskite mygtuką **DISPLAY**, tada išgirsite 3 pyptelėjimus ir vidiniame ekrane pasirodys CF arba AP.
- 2 būdas:** Per 8 sekundes 6 kartus paspauskite **ECO** mygtuką, tada išgirsite 3 pyptelėjimus ir vidaus ekrane pasirodys CF arba AP.
- 3 būdas:** Ilgiau nei 3 sekundes laikykite kartu nuspaustus **Mode** ir  , tada išgirsite 3 pyptelėjimus ir vidiniame ekrane pasirodys CF arba AP.

