

# RETOMBÉES ÉCONOMIQUES DES ACTIVITÉS DU PORT DE MONTREAL

PORT  MONTREAL

Étude préparée par:  
**MARTIN ASSOCIATES**  
[www.johncmartinassociates.com](http://www.johncmartinassociates.com)



Décembre 2023

# Portrait du Port de Montréal

Exploité par l'Administration portuaire de Montréal (APM), le Port de Montréal constitue le deuxième port en importance au Canada<sup>1</sup> et le premier port à conteneurs de l'Est du Canada. Il s'agit également d'un centre de transbordement diversifié qui traite tous les types de marchandises : conteneurisées, non conteneurisées et en vrac (liquides et sèches). À titre de seul port de conteneurs au Québec, il est un port de destination desservi par les plus importants transporteurs maritimes au monde. Grâce à son centre intermodal, le Port offre des services uniques en Amérique du Nord, notamment un réseau ferroviaire directement relié aux quais des deux entreprises ferroviaires nationales du Canada, le Canadien National (CN) et le Canadien Pacifique Kansas City (CPKC), en plus d'exploiter un terminal de croisière et un centre d'interprétation portuaire.

L'APM tient compte des facteurs économiques, sociaux et environnementaux dans le cadre de ses initiatives commerciales. Cet engagement est régi par une politique de développement durable basée sur des principes d'engagement, de coopération et de responsabilisation.

En raison de son rôle de catalyseur de l'activité économique de la région, de la province et du pays, l'APM a retenu les services de Martin Associates afin de mesurer les retombées économiques de ses activités liées au transport maritime de marchandises et aux croisières. Cette étude avait pour objet de quantifier les retombées économiques générées par le traitement de plus de 36 millions de tonnes de marchandises aux terminaux maritimes du Port en 2022. La valeur de ces 36 millions de tonnes s'élève à 151,2 milliards de dollars canadiens.

Les retombées des activités liées au transport de marchandises au Port de Montréal sur les économies du Canada et du Québec ont ainsi été mesurées. En outre, les retombées de deux voies d'accès des marchandises ont été isolées (c'est-à-dire les retombées économiques des marchandises qui transitent par les terminaux maritimes du Port de Montréal à destination et en provenance de l'Ontario, et les retombées économiques des marchandises traitées aux terminaux maritimes du Port de Montréal et qui transitent à destination et en provenance des États-Unis).

## Méthodologie utilisée pour l'analyse des retombées économiques

**Martin Associates** a été mandaté par l'Administration portuaire de Montréal (APM) pour quantifier ces retombées sur les économies du Canada et du Québec, ainsi que les retombées économiques des voies d'accès de l'Ontario et des États-Unis. Dans le cadre de cette étude, Martin Associates s'appuie sur une méthodologie et des définitions qu'elle a employées pour mesurer les retombées économiques des activités portuaires maritimes de plus de 700 ports aux États-Unis et au Canada dans les 38 dernières années. Les retombées économiques qui en résultent ont été obtenues au terme d'une enquête téléphonique menée auprès de membres de chacun des secteurs économiques fournissant des services aux navires et aux marchandises au Port. Les participants ont été sélectionnés à partir du répertoire du Port de Montréal et de la base de données élaborées par Martin Associates pour l'étude de 2022 au sujet des retombées économiques du transport maritime dans la région des Grands Lacs et du Saint-Laurent. Martin Associates s'est entretenu avec chaque exploitant de terminaux et locataire du Port, ce qui représente un total de 1 100 entrevues menées auprès de 800 entreprises dans le

<sup>1</sup> Données de 2022

cadre de ladite étude. L'entreprise a utilisé les résultats obtenus pour mettre sur pied une base de données propre aux activités du Port de Montréal en lien avec le transport maritime de marchandises<sup>2</sup>.

D'autres données publiées proviennent notamment de Statistique Canada et de Revenu Canada, ainsi que du *U.S. Bureau of Economic Analysis*, de la *Tax Foundation* et du *Annual Survey of State and Local Government Finances* du *U.S. Census Bureau* (le sondage sur les finances publiques locales et des états) dans le cas de l'analyse sur les voies d'accès des États-Unis.

Les retombées qui en résultent reflètent le caractère unique des différentes activités du Port, ainsi que les conditions économiques de la région.



## Sommaire des résultats

	Port de Montréal Canada	Port de Montréal Québec
<b>EMPLOIS</b>		
DIRECTS	11 758	11 758
INDUITS	23 646	17 848
INDIRECTS	2 370	2 163
<b>TOTAL</b>	<b>37 774</b>	<b>31 770</b>
<b>REVENU PERSONNEL (1 000 \$)</b>		
DIRECT	925 619 \$	925 619 \$
RÉAFFECTATION OU CONSOMMATION PERSONNELLE	1 672 594 \$	1 295 867 \$
INDIRECT	122 891 \$	109 189 \$
<b>TOTAL</b>	<b>2 721 103 \$</b>	<b>2 330 674 \$</b>
<b>REVENU D'ENTREPRISE (1 000 \$)</b>	<b>3 156 531 \$</b>	<b>3 156 531 \$</b>
<b>IMPÔT PROVINCIAL (1 000 \$)</b>	<b>750 769 \$</b>	<b>692 123 \$</b>
<b>IMPÔT FÉDÉRAL (1 000 \$)</b>	<b>745 582 \$</b>	<b>638 605 \$</b>
<b>ACHATS D'ENTREPRISES DIRECTEMENT DÉPENDANTES (1 000 \$)</b>	<b>354 703 \$</b>	<b>354 703 \$</b>
<b>RETOMBÉES - UTILISATEURS CONNEXES</b>		
EMPLOIS LIÉS AUX UTILISATEURS	<b>589 364</b>	<b>267 941</b>
VALEUR TOTALE DE LA PRODUCTION (1 000 \$)	<b>93 459 255 \$</b>	<b>50 469 625 \$</b>
REVENU DES UTILISATEURS (1 000 \$)	<b>23 184 119 \$</b>	<b>11 732 354 \$</b>
IMPÔT PROVINCIAL DES UTILISATEURS (1 000 \$)	<b>7 962 384 \$</b>	<b>4 300 157 \$</b>
IMPÔT FÉDÉRAL DES UTILISATEURS (1 000 \$)	<b>8 554 885 \$</b>	<b>4 430 793 \$</b>

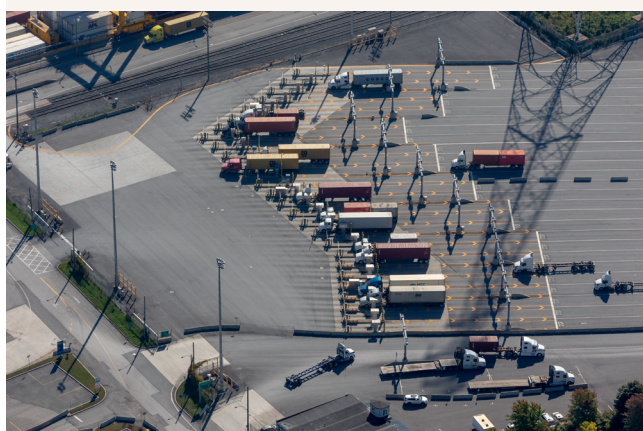
Les chiffres ayant été arrondis, leur somme peut ne pas correspondre aux totaux.

<sup>2</sup> Les commanditaires de l'étude comprennent : la Corporation de Gestion de la Voie Maritime du Saint-Laurent, la *St. Lawrence Seaway Management Corporation*), l'*American Great Lakes Ports Association*, la Chambre de commerce maritime, la *Lake Carriers' Association* et la Fédération maritime du Canada.

# Résultats pour l'ensemble du Port

Le Port de Montréal a généré 37 774 emplois directs<sup>3</sup>, induits<sup>4</sup> et indirects<sup>5</sup> au Canada, dont 31 770 emplois au Québec. De ce nombre, **11 758 emplois directs** découlent des activités liées au transport maritime de marchandises et aux navires. Ces emplois sont tous basés au Québec, plus précisément dans la région métropolitaine de recensement (RMR) de Montréal.

Les achats effectués par les 11 758 personnes qui occupent des emplois directs ont permis de soutenir **23 646 emplois induits** supplémentaires au sein de l'économie canadienne, dont 17 848 au Québec. En outre, **2 370 emplois indirects** ont été soutenus par des achats locaux d'une valeur de 354,7 millions de dollars effectués par les entreprises qui dépendent des terminaux maritimes ou qui y fournissent des services. De ce nombre, 2 163 emplois indirects ont été recensés au Québec.



**L'importation et l'exportation de marchandises maritimes par les terminaux maritimes du Port de Montréal ont soutenu 589 364 emplois au Canada, dont 267 941 auprès d'importateurs et d'exportateurs situés au Québec.**

Ces emplois chez les importateurs et les exportateurs sont considérés comme étant liés aux marchandises importées et exportées par les terminaux maritimes, mais ils ne dépendent pas aussi directement de ces terminaux que les emplois directs, induits et indirects. Ils comprennent les emplois au sein des entreprises d'importation et

d'exportation qui sont directement liés aux marchandises transportées par les terminaux maritimes du Port de Montréal, mais qui ne sont pas générés par les activités portuaires elles-mêmes. Les emplois connexes comprennent également les emplois de soutien à tous les stades de la production dans l'ensemble des économies canadienne et québécoise qui permettent d'acheminer les marchandises exportées aux terminaux maritimes et de traiter les marchandises importées. C'est la demande pour les produits qui génère les emplois et les autres retombées sur les expéditeurs et les consignataires.

**La valeur économique totale pour l'économie canadienne qui résulte des activités de transport maritime de marchandises au Port de Montréal en 2022 est estimée à 98,3 milliards de dollars.**

Elle englobe des revenus directs d'entreprises de 3,2 milliards de dollars, des réaffectations et des dépenses de consommation locale de 1,7 milliard de dollars, ainsi qu'une valeur de la production des utilisateurs connexes de 93,5 milliards de dollars. Ce montant reflète l'étendue de la sphère d'influence des terminaux maritimes pour le transport de marchandises du Port de Montréal au Canada. La valeur économique totale représente environ 3,5 % du PIB total du Canada. Sur les 98,3 milliards de dollars que représente la valeur économique totale au Canada, la contribution du Port de Montréal à l'économie du Québec s'élève à 54,9 milliards, soit environ 10 % du PIB de la province en 2022.

Les 11 758 employés directs ont reçu des salaires et traitements directs de 925,6 millions de dollars, ce qui correspond à un salaire annuel moyen de 78 721 dollars. La réaffectation de ces revenus a entraîné des revenus et des dépenses de consommation supplémentaires de 1,7 milliard de dollars dans

<sup>3</sup> Les emplois directs sont générés par les services aux navires, le traitement de marchandises et les activités de logistique du Port.

<sup>4</sup> Les emplois induits sont soutenus par les achats de biens et de services effectués par les personnes occupant des emplois directs.

<sup>5</sup> Les emplois indirects sont générés localement par les achats de biens et de services qu'effectuent les entreprises qui fournissent les emplois directs.



l'économie canadienne, dont 1,3 milliard de dollars au Québec. Les 2 370 titulaires d'emplois indirects ont gagné 122,9 millions de dollars en salaires et traitements indirects. Parmi eux, 2 163 sont situés au Québec et ont touché 109,2 millions de dollars en revenus indirects. Un montant supplémentaire de 23,2 milliards de dollars a été obtenu par les utilisateurs connexes du Port au Canada, tandis que 50,5 milliards de dollars de revenus ont été touchés par les 267 941 utilisateurs connexes au Québec.

Les impôts fédéraux, provinciaux et locaux découlant des activités aux terminaux maritimes ont atteint **16,5 milliards de dollars**, dont 8,7 milliards de dollars pour les activités au Québec. Ce montant comprend 1,5 milliard de dollars de recettes fiscales fédérales, provinciales et locales directes, induites et indirectes générées dans l'économie canadienne, dont 1,3 milliard de dollars au Québec.

## Voie d'accès vers l'Ontario et les États-Unis

Le Port de Montréal représente une voie d'accès essentielle pour le transport maritime de marchandises entre des points de départ et d'arrivée à l'international ainsi qu'en Ontario et aux États-Unis. L'APM conserve des données sur la provenance et la destination des marchandises transitant entre le Port et les provinces du Canada, ainsi que les différents États des États-Unis.

Les marchandises en provenance ou à destination de l'Ontario et des États-Unis qui transitent par les terminaux maritimes du Port de Montréal sont qualifiées de marchandises captives au point d'entrée. Le volume de chaque type de marchandise transitant par les terminaux maritimes du Port et des points de départ ou d'arrivée en Ontario et aux États-Unis a été répertorié et utilisé pour estimer les retombées économiques de chaque voie d'accès. Les emplois, le revenu personnel et d'entreprise et les impôts directs générés par les marchandises captives au point d'entrée sont des retombées pour l'économie canadienne, tandis que les retombées pour les utilisateurs sont propres aux utilisateurs situés en Ontario (pour la voie d'accès de l'Ontario) et celles pour les marchandises captives au point d'entrée des États-Unis sont calculées pour les États-Unis.



En 2022, environ 3,8 millions des 36 millions de tonnes de marchandises ayant transité par le Port de Montréal étaient en provenance ou à destination de l'Ontario. Les marchandises captives au point d'entrée de l'Ontario traitées au Port de Montréal ont généré 5 181 emplois directs, induits et indirects au Canada, dont 1 629 emplois directs à Montréal, 370,2 millions de dollars en revenu personnel total et en dépenses de consommation personnelle, 620 millions de dollars en revenus d'entreprise directs provenant de la fourniture de services maritimes pour la manutention des marchandises captives au point d'entrée de l'Ontario et 208,1 millions de dollars en impôt direct, induit et indirect aux échelons fédéral, provincial et local.

De plus, en ce qui concerne les retombées connexes pour les utilisateurs de l'Ontario, les marchandises captives au point d'entrée de l'Ontario ont soutenu 154 774 emplois auprès d'importateurs et d'exportateurs, 5,6 milliards de dollars de revenus personnels chez les utilisateurs connexes, 19 milliards de dollars de production économique et 3,8 milliards de dollars en impôt fédéral, provincial et local. Au total, les marchandises captives au point d'entrée de l'Ontario manutentionnées au Port de Montréal ont contribué pour une valeur économique totale de 19,8 milliards de dollars à l'économie canadienne du fait des importations et des exportations en provenance et à destination de l'Ontario qui ont transité par les terminaux maritimes du Port de Montréal en 2022.

En 2022, 1,5 million de tonnes de marchandises ont transité par les terminaux du Port de Montréal en direction ou en provenance des États-Unis. La presque totalité du tonnage était constituée de marchandises conteneurisées, de même qu'une petite quantité de produits d'acier de passage vers les États-Unis. Les marchandises captives au point d'entrée des États-Unis traitées au Port de Montréal ont généré 2 020 emplois directs, induits et indirects au Canada, 145,3 millions de dollars en revenu personnel, en réaffectations et dépenses de consommation personnelle, 271,6 millions de dollars en revenus d'entreprise directs provenant de la fourniture de services maritimes pour la manutention des marchandises captives au point d'entrée des États-Unis et 82,3 millions de dollars en impôt direct, induit et indirect aux échelons fédéral, provincial et local. De plus, en ce qui concerne les retombées connexes pour les utilisateurs des États-Unis, les marchandises captives au point d'entrée des États-Unis manutentionnées au Port ont soutenu 57 244 emplois auprès d'importateurs et d'exportateurs des États-Unis, 2,7 milliards de dollars de revenus personnels chez les utilisateurs connexes, 9,4 milliards de dollars de production économique aux États-Unis et 1,1 milliard de dollars en impôt fédéral, étatique et local aux États-Unis.



Pour nous joindre

**2100, avenue Pierre-Dupuy, aile 1  
Montréal, Québec H3C 3R5**

**[communications@port-montreal.com](mailto:communications@port-montreal.com)**

**514 283-7011**

Restons connectés



Canada