

**Projet d'expansion du Port de Montréal à Contrecœur**  
Administration portuaire de Montréal

## **Comité de cohabitation communauté-port**

Faits saillants de la visite du site de projet

12 janvier 2026

### **FAITS SAILLANTS**

#### **Visite du site de projet**

Date : le lundi 12 janvier 2026

Heure : de 9 h à 10 h 15

Lieu : site du projet d'expansion du Port de Montréal à Contrecœur

#### **Membres présents**

##### **Citoyen·nes**

- › Jean-Yves Brochu – Citoyen de Contrecœur
- › Dominic Duclos – Citoyen de Contrecœur
- › Sonia Duquette – Citoyenne de Verchères
- › Michel Roberge – Citoyen de Verchères

##### **Administrations municipales**

- › Carole Dulude – Municipalité de Verchères
- › Thierry Larrivée – Ville de Contrecœur
- › François Lestage – MRC de Marguerite-D'Youville

##### **Organismes – Communautaire, environnement et santé**

- › David Gaudreault – Le Quartier des affaires
- › Isabelle Harvey – CISSS de la Montérégie-Est
- › Luz Ibarra – Corporation de développement communautaire (CDC) de Marguerite-D'Youville
- › Cindy Mathers – Table sociocommunautaire de Contrecœur
- › Andréanne Paris – Conseil régional de l'environnement de la Montérégie

## **Administration portuaire de Montréal (APM)**

Pablo Dewez – Administration portuaire de Montréal (APM)

## **Consortium – Travaux en eau**

- › Marily Bélanger – Constructeurs Terminal de Contrecœur Grand Projet (CTC GP)
- › Muriel Roger – Constructeurs Terminal de Contrecœur Grand Projet (CTC GP)

## **Membres absents**

### **Administration municipale**

- › Représentante de la Maison des jeunes de Verchères
- › Représentant du ministère des Transports et de la Mobilité durable (MTMD) (observateur)

### **Administration portuaire de Montréal (APM)**

- › Ronald Haddad – Administration portuaire de Montréal (APM)

## **Facilitation des échanges**

- › Hugo Mimee – Coordonnateur du comité, Table ronde Participation publique

---

Les membres du comité de cohabitation communauté-port (ci-après nommé « comité de cohabitation ») ont été invités à effectuer une visite du site du projet d'expansion afin de voir le site et l'avancement des travaux de préparation qui ont débuté en octobre 2025.

En plus des 12 membres présents listés ci-dessus, deux personnes représentant le consortium CTC GP, responsable du volet des travaux en eau, ont également pris part à la visite afin d'apporter des éléments d'information et de répondre aux questions :

- Marc Desfossés – Constructeurs Terminal de Contrecœur Grand Projet (CTC GP)
- Eduardo Domenack – Constructeurs Terminal de Contrecœur Grand Projet (CTC GP)

## **Déroulement de l'activité**

- Accueil des membres
- Présentation des règles de santé et sécurité
- Présentation sommaire de l'avancement du projet
- Visite du site de projet en minibus :

- Arrêt 1 : À proximité du futur quai
- Arrêt 2 : À proximité du Fossé Noir (au niveau de l'ancienne montée Lapierre)
- Arrêt 3 : À l'entrée du terminal de vrac actuellement en opération dans la zone industrialo-portuaire de Contrecœur

## Résumé des échanges

Des éléments d'information ont été partagés concernant les travaux en cours et à venir, de même que pour répondre aux questions des membres présents. Les principaux sujets ayant été abordés sont les suivants :

- Les points d'entrée et de sortie du chantier, ainsi que les zones de circulation des camions à l'intérieur du site du projet pour le volet des travaux en eau.
- Les quantités d'agrégats qui seront utilisées pour la construction du nouveau quai, de même que la provenance de ceux-ci.
- La largeur d'empiètement du nouveau quai dans le fleuve, ainsi que la distance du nouveau quai par rapport au chenal de navigation ainsi que l'Île-Bouchard qui se trouve en face.
- Les périodes de dragage, les quantités de sédiments à draguer et la gestion de ceux-ci.
- L'accumulation et la circulation de glaces en hiver dans la zone du futur quai.
- Les mesures mises en place pour la protection des berges, du Fossé Noir et de la rainette faux-grillon de l'Ouest, ainsi que le suivi qui est prévu pour assurer leur efficacité.
- Les coupes d'arbres ciblées ainsi que les secteurs qui resteront boisés à l'intérieur de la propriété du Port de Montréal.
- Le nombre de travailleurs présents sur le site en fonction des différentes phases de travaux.
- Les opérations qui ont lieu au terminal de vrac actuel et les raisons expliquant que le nouveau terminal ne soit pas construit à cet endroit plutôt qu'au site choisi, qui est situé plus à l'ouest de la propriété du Port de Montréal.
- L'aménagement d'un talus pour réduire l'impact visuel du futur terminal par rapport aux résidences voisines de Verchères.
- Le partage de données de suivi de la qualité de l'air et du bruit.

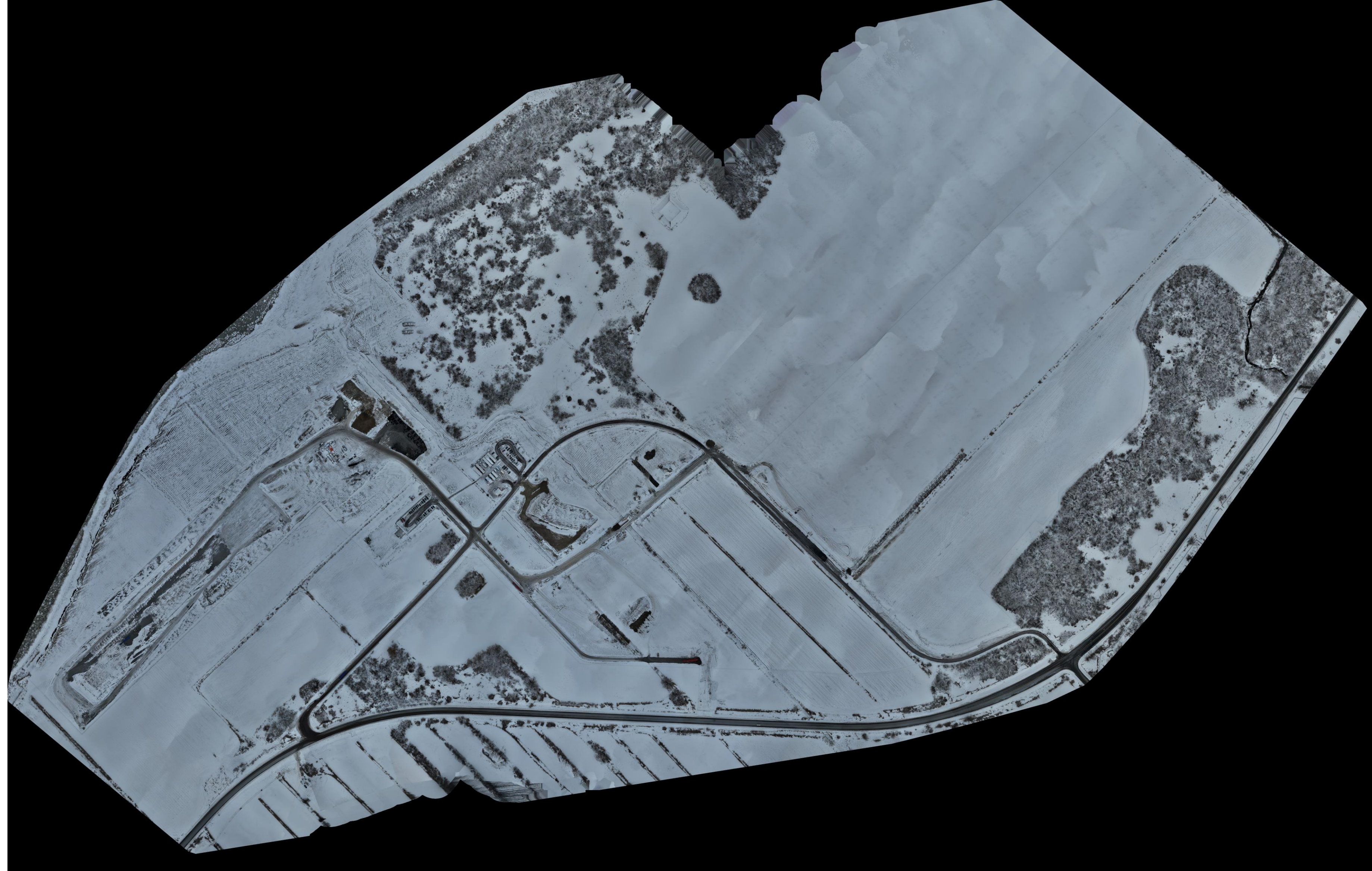
Les membres du comité ont exprimé leur satisfaction par rapport à la visite organisée. Ils aimeraient que d'autres visites du site de projet soient prévues afin de leur permettre de constater l'évolution des travaux.

*Des photos du chantier se trouvent en annexe du document.*

## Actions et suivis :

- Partager certaines photos du chantier aux membres du comité de cohabitation. – *Voir en annexe du document*
- Fournir la largeur du chenal de navigation, ainsi que la distance entre le futur quai et le chenal/Île Bouchard.
- Confirmer la manière de rendre compte des données de suivi de la qualité de l'air et du bruit.
- Préciser la manière dont l'aménagement du nouveau quai tient compte de la présence et de la circulation des glaces sur le fleuve Saint-Laurent.
- Prévoir d'autres visites du site de projet avec les membres du comité de cohabitation afin de voir l'évolution des travaux.

# Orthophoto du 18 décembre 2025



## Travaux sur le site :

- Travaux environnementaux (érosion/zones humides/cours d'eau)
- Routes et plateformes en cours



## Travaux sur le site :

