



LA LETTRE DU MUSÉE N° 11

OCTOBRE 2025

ÉDITO

Chers amis du Musée du Hurepoix,

Depuis notre dernière lettre, bien des choses ont animé notre environnement, tout d'abord les travaux de la future brasserie qui vont bon train et dont les acteurs font de leur mieux pour éviter de perturber la vie du Musée.

Nous avons un stand au village des associations le 6 septembre et notre Musée était ouvert à cette occasion. Les bénévoles présents ont accueilli plus d'une centaine de personnes. Nous avons fait de notre mieux pour nous rendre visible, mais l'impact des travaux s'est fait ressentir.

Nous avons ouvert le Musée pour les journées Européennes du patrimoine les 20 et 21 septembre, et, malgré un temps pluvieux le samedi, ce sont près de 250 visiteurs que nous avons accueillis sur les deux jours. Nous avons prévu quelques animations qui ont eu un réel succès. Un grand MERCI aux participants et aux bénévoles qui ont assuré la réussite de ces deux jours.

Le Musée bouge. La nouvelle salle aménagée pour accueillir les collections d'affiches a été terminée dans les délais que nous nous étions fixés. L'imprimeur a logiquement pris sa place dans cet espace.

Une nouvelle issue de secours a été créée au premier étage et les deux escaliers destinés à relier le premier étage au deuxième et le deuxième étage au troisième sont en cours de réalisation.

Ces travaux nous ont contraints de fermer provisoirement les salles de la mercière et de la couturière.

LE SAVIEZ-VOUS ?

LE VIADUC ET SON HISTOIRE

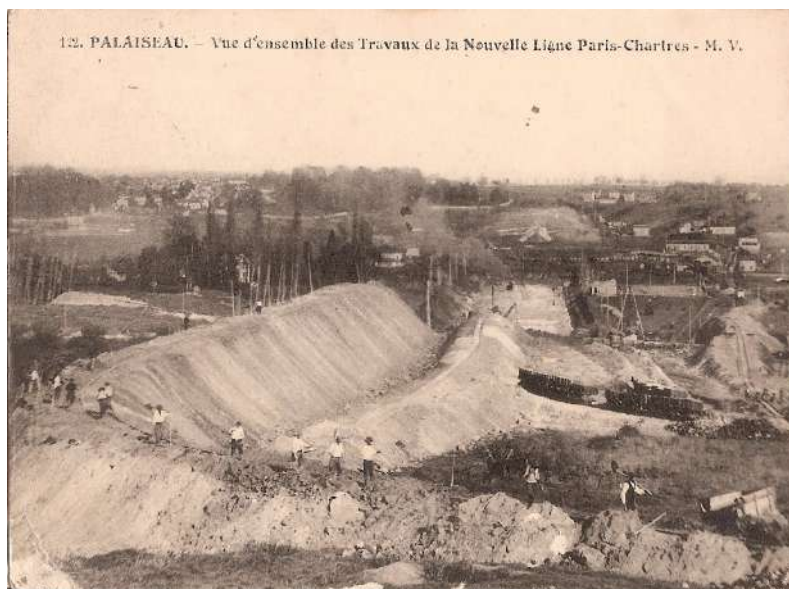
Construit pour les besoins de la ligne de chemin de fer qui devait relier Paris à Chartres, il est destiné à enjamber l'Yvette, la Boële et la rue Gutenberg à Palaiseau.



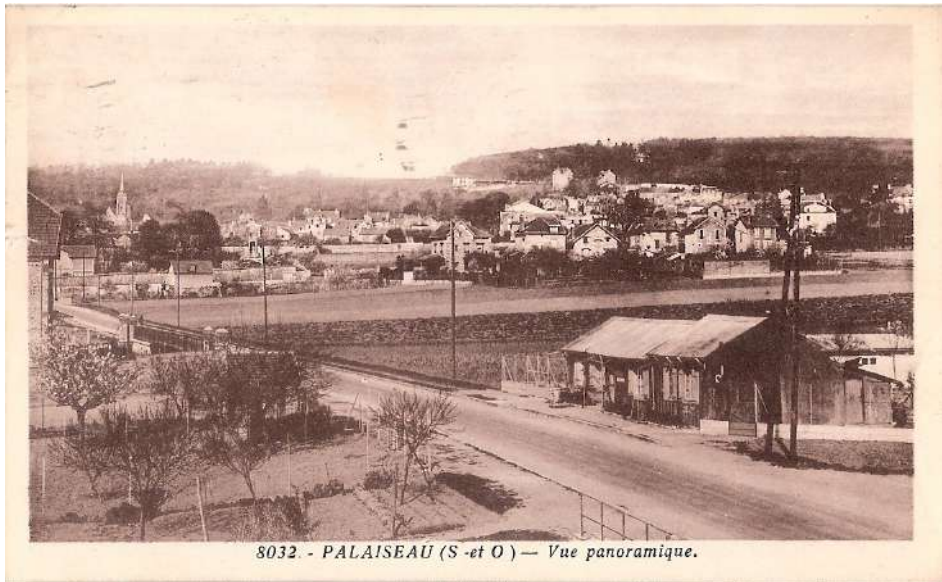
Les expropriations terminées, les travaux démarrent en 1907 par les terrassements.

Les fouilles sont destinées à assurer l'assise des piliers.

Les terres sont acheminées sur le bord de l'emprise car elles serviront ensuite à combler les espaces entre les différents ouvrages de la ligne.



Tout le long du chantier, des barraquements s'installent pour le logement des ouvriers mais aussi pour l'ouverture des cafés, bars et restaurants destinés parfois à être éphémères, mais le café du viaduc survivra jusque dans les années 80 où il a été remplacé par trois pavillons rue Gutenberg, à l'entrée du stade des Rieux.



Un pont provisoire est jeté sur l'Yvette et la Boële afin de faciliter les va-et-vient du chantier.

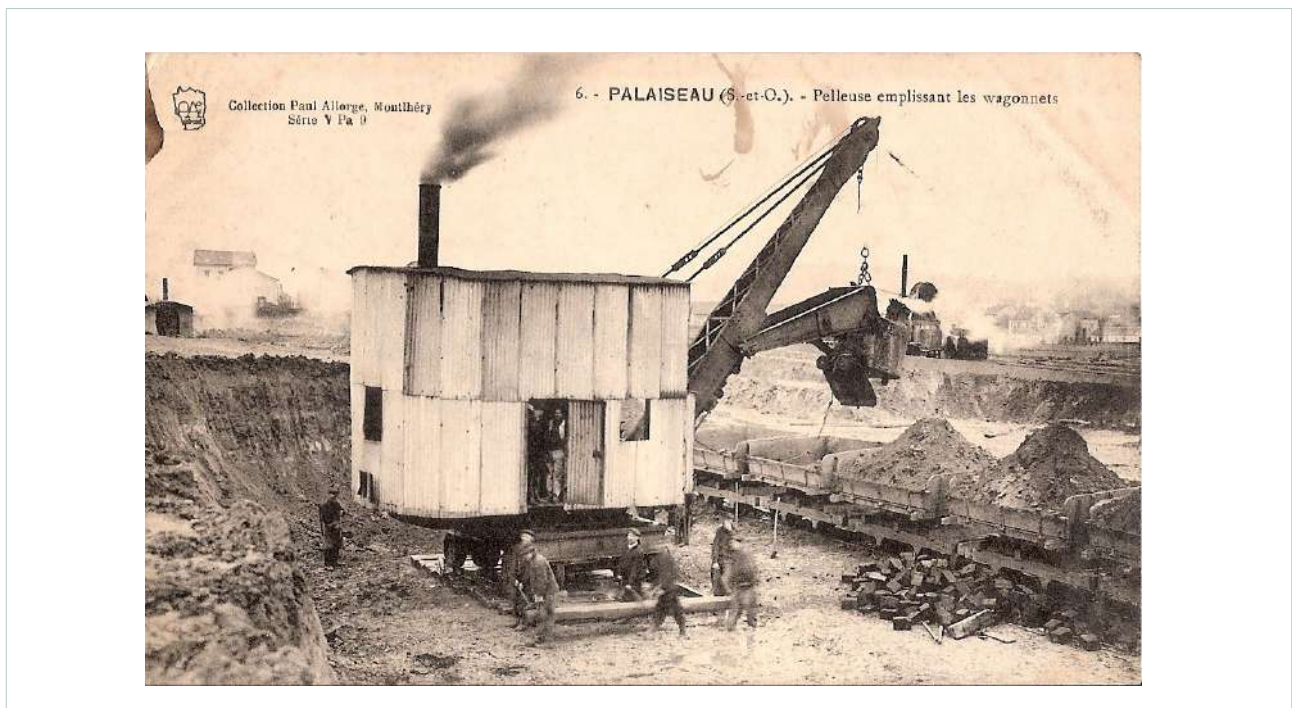


Le viaduc est édifié en deux parties.

Il est construit en pierres de pays extraites dans les bois de Villebon au lieu dit "le bois des fosses" mais aussi des différentes carrières des alentours.



L'espace entre les deux est comblé avec les terres mises en réserve, complétées par des sables extraits de la sablière de Villebon.





La construction est interrompue en 1915 pendant la guerre.

Les travaux ne reprendront vraiment qu'en 1919 et un rail sera posé en 1921.



Le viaduc fut le théâtre d'exploit et d'innovation technologique, dont la création d'un système d'ouverture automatique de parachute bricolé par Elie Lassagne pour Alice Bonté.

Exploit de Alice Bonté le 19 décembre 1927



Elle saute en parachute du viaduc haut de 27 mètres seulement.

Essais de train Michelin sur pneus en juillet 1931.

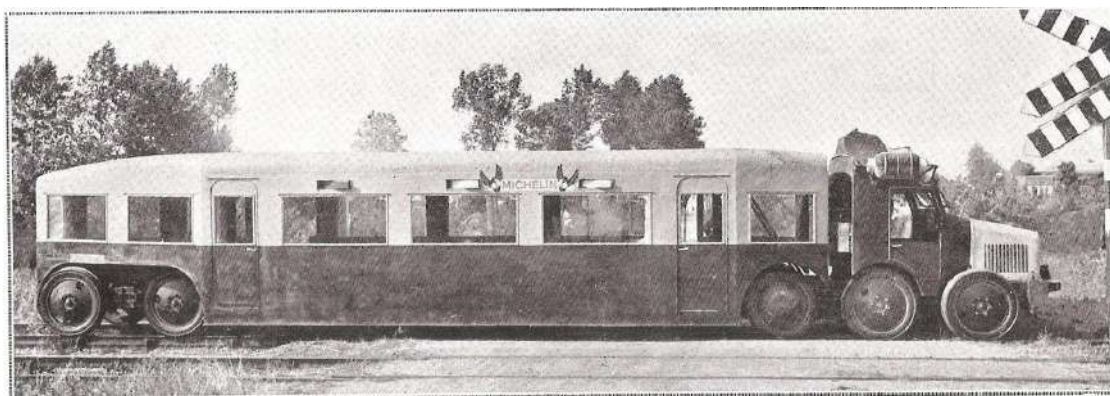


Fig. 9. — La nouvelle automotrice à pneus (24 places) essayée sur la voie ferrée Palaiseau-Chartres : 175 kilos de poids mort par voyageur. (Voir fig. 7.)

Après avoir échappé aux bombardements alliés des 2 et 4 juin 1944 sur Massy et Palaiseau, l'armée allemande, pour protéger sa retraite le 18 août 1944, fait sauter plusieurs édifices dont le viaduc de Palaiseau qui sera partiellement détruit.

En 1946, des étais sont installés afin de limiter des risques de dégradations plus importants et de garder l'espoir d'une réparation de l'édifice et ce, malgré l'autorisation de dépose des voies signée le 14 février 1945.



Le décret de déclassement de la voie entre Gallardon et Massy, en date du 26 novembre 1953, signe l'arrêt de mort du viaduc.

Les rails et le balast sont définitivement déposés en 1958.



Le viaduc est entièrement détruit le 23 novembre 1968 pour permettre la construction d'un pont autoroutier destiné à l'autoroute A10, puis à la construction d'un pont pour la ligne TGV Atlantique.



Ils ont contribué à la création et à l'embellissement du musée.

Liliane Marceau, fondatrice de la Société Historique de Palaiseau, native de Palaiseau, nous a quittés le 9 février 2011, Jacqueline Dubuisson, co-fondatrice de la SHP et du Musée, le 3 décembre 2005.

Lucien Becquet, vice président de la SHP, natif de Palaiseau, nous a quittés le 15 avril 2013, Charles Moreau, le bricoleur de la première heure, le 17 octobre 2011, Georges Daniel, qui a rénové quelques pièces, le 27 novembre 2019 et Jean Bourgeois qui s'est investi dans les travaux, le 11 mai 2020.

Et plus récemment, Marie-Claire Grosbois, née Illy, qui a rangé les dons et assuré la propreté du Musée, nous a quittés le 29 octobre 2024 et Marie-Antoinette Castanet qui a fait découvrir notre Musée à tant de visiteurs et leur a fait partager beaucoup d'anecdotes, le 30 juin 2025.

Lors de nos visites guidées, nous nous remémorons souvent leur activité parmi nous, une anecdote, un objet, l'ouverture d'un nouvel espace...

Un grand merci à eux.

Informations

* Depuis octobre 2025 le Musée est ouvert les mardis et jeudis après-midi et les premier et troisième samedis du mois de 14 h à 18 h (départ de la dernière visite à 16h30).

* Site internet du Musée : <https://www.musee-palaiseau-du-hurepoix.fr>

A vos greniers

Nous recherchons toujours pour être exposés :

- des tenues militaires de soldats et officiers des guerres de 1870, 1914-18 et 1939-45 même abîmés, pouvant être restaurés ou servir de modèle,
- des petits sujets (cyclistes, cow-boys, indiens...)
- et tout objet correspondant à la période 1850 à 1950.

Pour les éventuels retardataires

SOCIETE HISTORIQUE DE PALAISEAU

BULLETIN D'ADHESION OU DE RENOUVELLEMENT 2025

Nom.....

Prénom.....

Adresse.....

Téléphone

Adresse mail

Verse la somme de

(cotisation : 15 euros, 25 euros pour un couple, voire plus pour une cotisation de soutien)

**Par chèque à l'ordre de S.H.P. à nous adresser : 5 place la Victoire 91120 PALAISEAU
ou par virement sur le compte S H P au Crédit Mutuel numéro :
FR76 1027 8062 7400 0243 1704 103, ou carte bancaire ou espèces :**

Chèque
Virement
Carte bancaire
Espèces

Saisie dans le fichier :
Saisie compta :
