

La Puerta del Reino

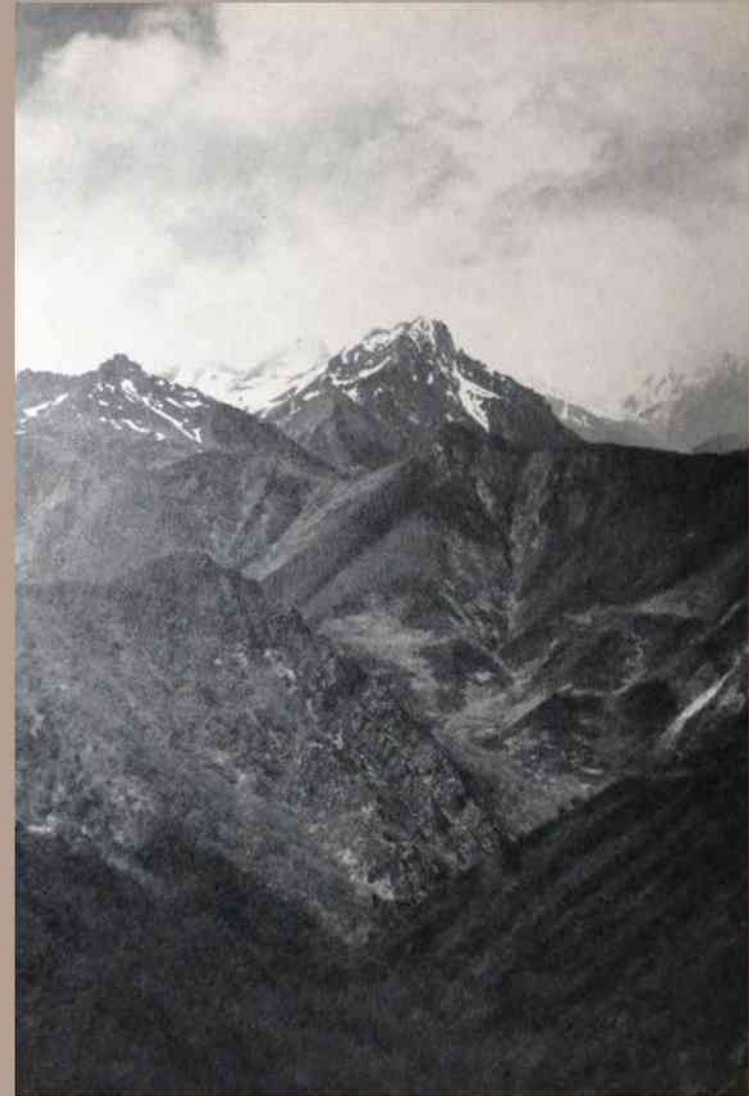
Un viaje por el Arte y la Memoria del reino Asturleonés



BAEDEKER

La puerta del reino. Presentación

Por su situación en los valles que contornean las grandes rutas dirigidas a los pasos de esa gran espina montañosa que es la Cordillera Cantábrica, auténtica muralla natural del reino de Asturias, al mismo tiempo que puerta de tránsito hacia las áreas de expansión de la meseta que cuentan en el puerto de Pajares con su gran umbral de paso, las tierras integradas en concejos actuales como L.lena y Mieres fueron organizadas por los soberanos astures como uno de los territorios más amplios, importantes y hasta la fecha desconocidos del reino: Somoza, o "la tierra bajo los montes", que contaba con su prolongación en las Somozas leonesas al otro lado de los grandes picos.



Fruto de esta trascendencia estratégica y social, los valles y montañas de Somoza se convirtieron en zona primordial de dominio para la dinastía Ramirense desde mediados del siglo IX, ascendida al trono a partir de la victoria de Ramiro I en las guerras civiles, que procedieron a reorganizarlas mediante la fundación de edificaciones religiosas y castillos y la creación de alianzas políticas con los grandes magnates de ambos lados de la montaña.

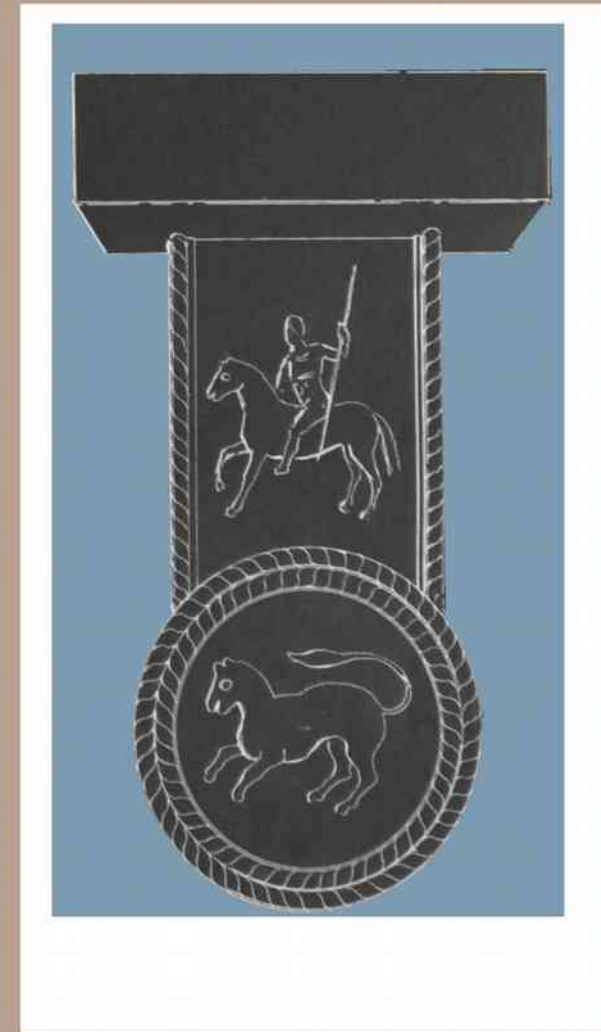
Desde el siglo X asistió a la presencia de importantes estirpes de propietarios, algunos de los cuales ostentaron categoría de condes, otros de abadesas, dando lugar a una de las mayores floraciones de iglesias y monasterios del período.



Paisaje del fundo de Felgueras (Iván Muñiz), propiedad de los reyes asturleonese y solar de la iglesia de Santa Cristina de L.lena.

Como área estratégica, fue escenario primordial en las luchas dinásticas y en los cambios sociales y litúrgicos que desde el siglo XI suponen la entronización de una nueva dinastía, la Vasco-navarra y el tránsito desde la liturgia Hispana a la Gregoriana.

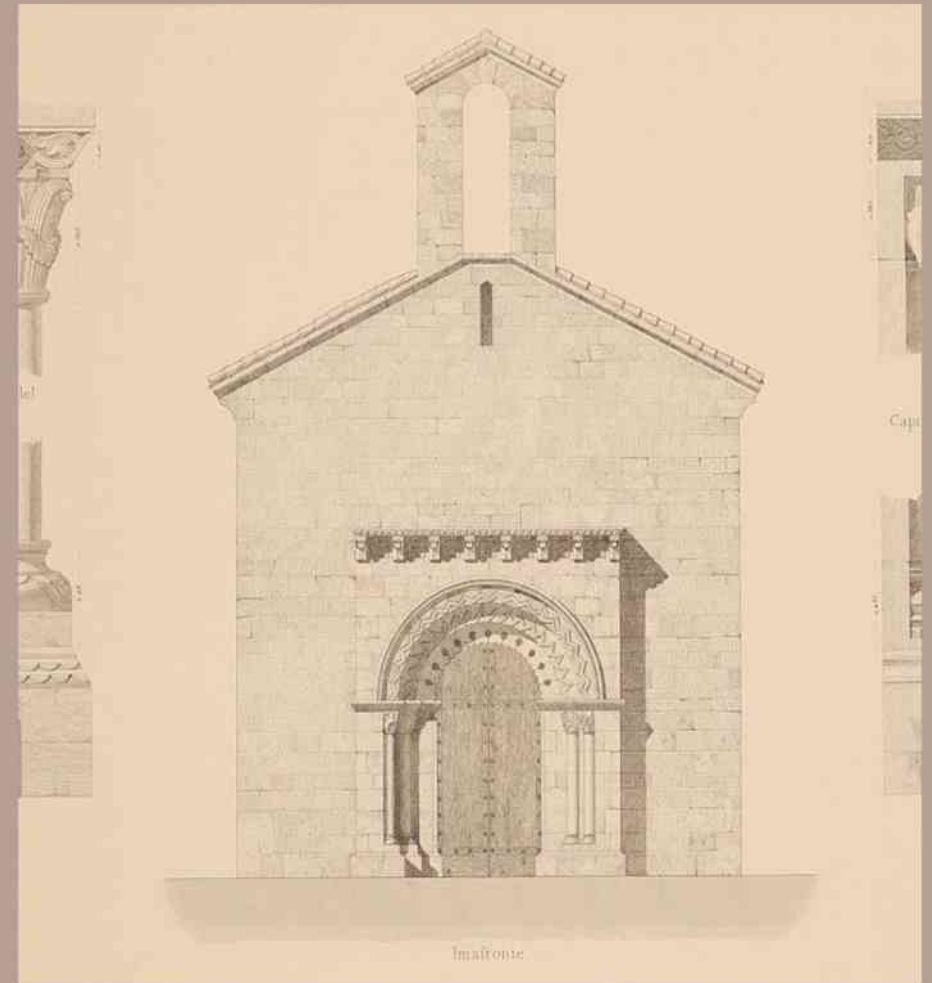
Todas estas facetas se expresan en un conjunto artístico excepcional, con una protagonista extraordinaria, la iglesia de Santa Cristina de L.lena, una de las grandes joyas del Prerrománico mundial, sucedida en esta cadena de tiempos y arquitecturas por la colegiata de Arbas del Puerto, obra señera del Románico norteño, además de otras edificaciones debidas a la acción fundadora de reyes y aristócratas que puntualizan el tránsito hacia la plenitud del Románico.



Decoración prerrománica de Santa Cristina de L.lena (a partir de diseño de Iván Muñiz).

A partir de los renovadores estudios acometidos por el doctor en Historia y arqueólogo Iván Muñiz López, que han permitido por primera vez recuperar la memoria de este gran espacio y abrir nuevas vías de interpretación del legado de la Alta y Plena Edad Media, situando a los monumentos en su contexto, este itinerario constituye la primera ocasión en la que esta historia de varios siglos de experiencias artísticas se expone en su propio paisaje histórico, desde las tierras bajas a las cumbres de Pajares.

Iglesia románica de Santolaya de Uxo en dibujo de Francisco Pérez Baquero (Real Academia de Bellas Artes de San Fernando).



I. LAUDES

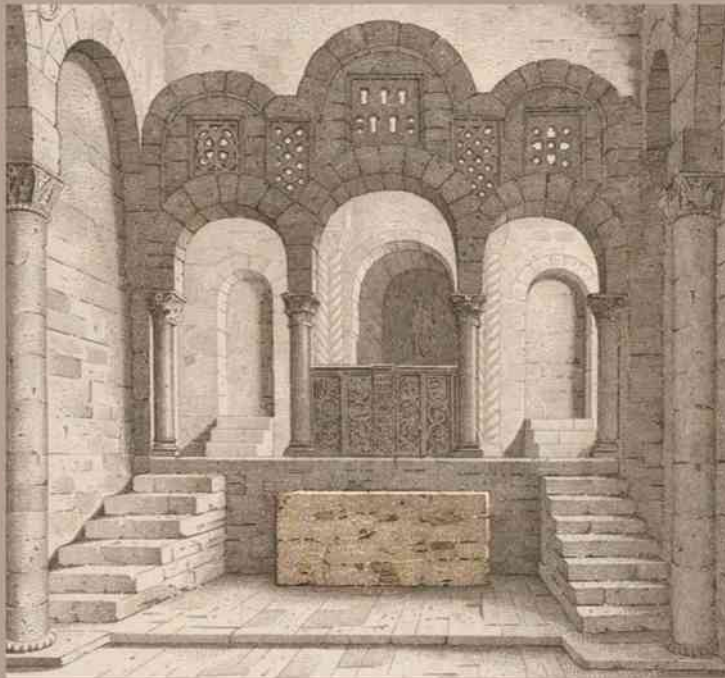
Santa Cristina de L.lena. Del valle de los ramirenses a la tierra de los monjes blancos

Sobre su promontorio esférico, la iglesia de Santa Cristina de L.lena se yergue dominante como uno de los monumentos más importantes de la Alta Edad Media europea.

A partir de los recientes estudios realizados sobre la arquitectura y su marco espacial, que han permitido recuperar una trayectoria histórica hasta el momento desconocida, conoceremos la extraordinaria singularidad de este edificio en el marco que asiste a su fundación, con su excepcional iconostasio, a sus relaciones con unas corrientes artísticas de escala internacional que experimentan un notable rebrote a partir de la segunda mitad del siglo IX, a las modificaciones en su



arquitectura, operadas por las distintas reformas litúrgicas, y a su íntima conexión con una tierra, la de Felgueras, desde sus tiempos como hacienda de los reyes asturleonese a su transformación en priorato monástico de los monjes cistercienses de Valdediós.



Altar elevado con su iconostasio en foto actual (Iván Muñiz) y en dibujo de Amador de los Rios de 1877



San Antolín de Sotiello: la tierra de los condes y las abadesas

A dos kilómetros de la gran encrucijada viaria de Campomanes, unión de los territorios medievales de Fierros y Orna, se sitúa el solar de Sotiello, una de las haciendas principales del conde Fruela Muñoz, constructor en la primera mitad del siglo XI de un dominio que se situaba a caballo entre Asturias y la corte de León, donde fue protagonista de excepción en la política del momento y promotor de la iglesia monástica de San Antolín de Sotiello. Donada por sus descendientes al obispo de Oviedo y objeto de distintas transformaciones a lo largo de los siglos, esta arquitectura preserva notables testimonios de un repertorio románico debido a talleres de gran calidad.



La colegiata de Arbas del Puerto. La montaña de los peregrinos

Fruto de una percepción contemporánea de los paisajes y de las transformaciones vividas por el poblamiento, la trascendencia de las montañas que encumbra en la Alta y Plena Edad Media el puerto de Payares ha sido subestimada. Muy al contrario, este itinerario fue favorecido por los reyes de Asturias, que procedieron a reorganizarlo con la fundación de castillos, colonizado por aldeas, atravesado por ejércitos, mercaderes y talleres artísticos que en ambas direcciones expandieron ideas y materias claves para comprender los nexos internacionales siempre vigentes, reafirmados por el período de apogeo del camino de peregrinación a San Salvador de Oviedo.



Colegiata de Arbas a comienzos del siglo XX y durante las restauraciones emprendidas por Menéndez Pidal.

Sin este panorama de base, y sin la recuperación de la memoria arqueológica de esos parajes montañosos, no puede entenderse el surgimiento de la colegiata de Santa María de Arbas del Puerto, obra cimera del Románico del norte, cuya trayectoria contemplaremos a la luz de una mirada renovadora desde su etapa fundacional, en la que se conjugan corrientes espirituales del momento e intereses sociales de grandes estirpes aristocráticas leonesas, hasta la edificación del excepcional complejo de la canonjía, que preserva su iglesia y distintas edificaciones remodeladas o erigidas con los siglos.

Colegiata de Santa María de Arbas del Puerto en una postal circulada en 1910 por un viajero inglés, legatario del peregrinaje medieval por la ruta de montaña.



2.VÍSPERAS

Santa Olaya de Uxo. En tierras de niños y obispos

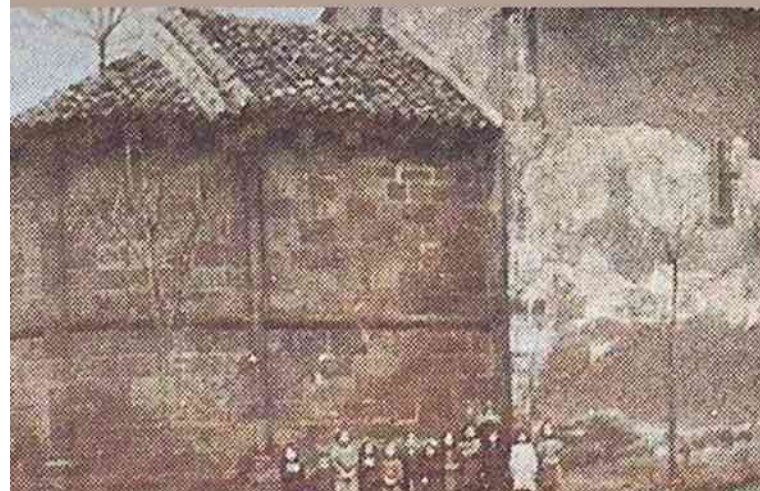
Como asentamiento crucial en la organización del territorio, con testimonios que datan de época romana, el poblado de Uxo fue objeto también de la atención de los reyes de Asturias, procediendo el gran monarca Ordoño I a donar la iglesia de Santa Eulalia a uno de los principales magnates en las tierras meseteñas de expansión; el obispo de León Frunimio. Partiendo de esta fase altomedieval, el templo experimentaría una mudanza de su fábrica que daría lugar a una de las arquitecturas románicas más importantes del viejo solar del reino.

Santolaya de Uxo en dibujos de Francisco Pérez Baquero (Real Academia de Bellas Artes de San Fernando).



Las partes conservadas de su fábrica original, además de su belleza, nos permiten asistir a la actividad de talleres artísticos de alto nivel que proceden a difundir modelos presentes en otras arquitecturas, ocasión para dialogar sobre estas itinerancias culturales.

Con un aditamento esencial: la posibilidad de admirar uno de los testimonios de epigrafía funeraria cristiana más antiguo que se conservan en Asturias; el del niño Velasco.



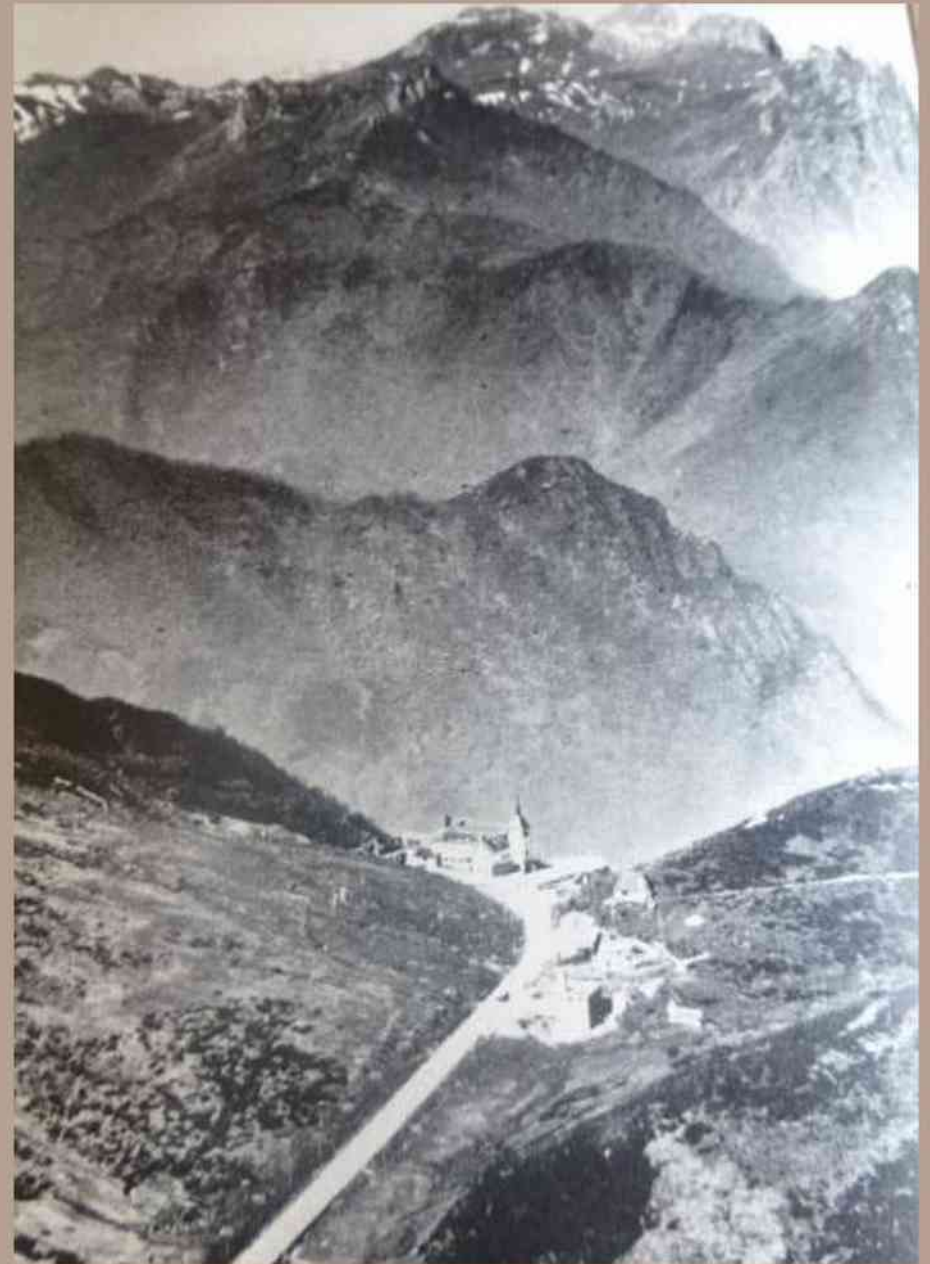
Iglesia de Uxo, 1920
(El Blog de Acebedo).



El portario

Iván Muñiz López es número 1 de promoción con Premio Extraordinario Fin de Carrera, doctor cum laude en Historia y arqueólogo colegiado.

Docente en distintas entidades universitarias y conferenciante a nivel internacional está considerado uno de los grandes renovadores en la historia y la arqueología de la Edad Media asturiana y el reino de Asturias, con una dilatada trayectoria definida por una visión global que lo ha llevado a estudiar las distintas manifestaciones del período. Lo prueban, entre otros trabajos considerados hitos en las distintas materias, sus estudios sobre la corte de Cangas de Onís, Covadonga y su territorio, la aldea medieval de Banduxu, la codirección



El peregrinaje. Itinerario general

LAUDES

- 9:00 Salida de Gijón (el Molinón)
- 9:30 Oviedo (Tartiere)
- 10:00 Santa Cristina de L.lena
- 12:00 San Antolín de Sotiello
- 13:00 Santa María de Arbas (Payares)

SEXTAS

- 14:30 Palacio (Lena).Comida en el Hotel
Santa Cristina

VÍSPERAS

- 17:00 Santolaya de Uxo
- 18:00 Salida para Oviedo y Gijón

Un itinerario histórico de la Asociación Amigos del Románico en colaboración con Iván Muñiz López (Instituto HUMMA de Investigaciones del Prerrománico y la Cultura Medieval)



Puerto de Pajares.—Un detalle de la carretera

