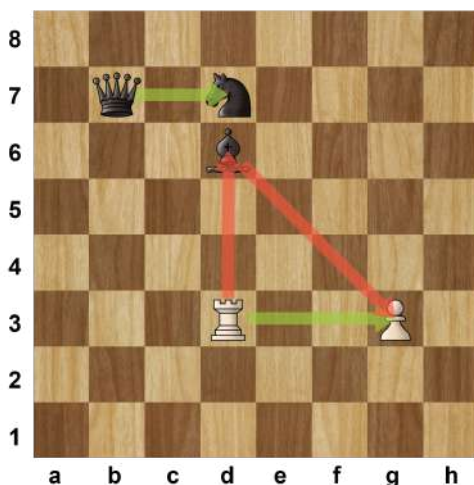


## Napadení a krytí

Než si začneme vysvětlovat “šach”, je potřeba rozumět tomu, co znamená že nějaký kámen **napadá** jiný. A když už jsme u toho, povíme si i něco o **krytí**.

Pokud nějaký z kamenů “vidí” soupeřův kámen (tedy nejsou mezi nimi jiné kameny a lze se na místo soupeřova kamene přesunout a tudíž ho sebrat), říkáme, že ho **napadá** (útočí na něj). Pokud takto naopak “vidí” kámen ze své armády, říkáme, že ho **kryje** (brání).

Podívejte se na následující diagram.



Zde bílá věž na **d3** **napadá** černého střelce na **d6** a může ho sebrat. Střelce navíc nikdo nekryje (říkáme o něm, že **visí**) a tudíž by ho věž sebrala zcela bez problémů. Věž v tuto chvíli nenapadá černého jezdce na **d7**, protože ten stojí za střelcem - a jak už víme, kameny se nemohou přeskakovat.

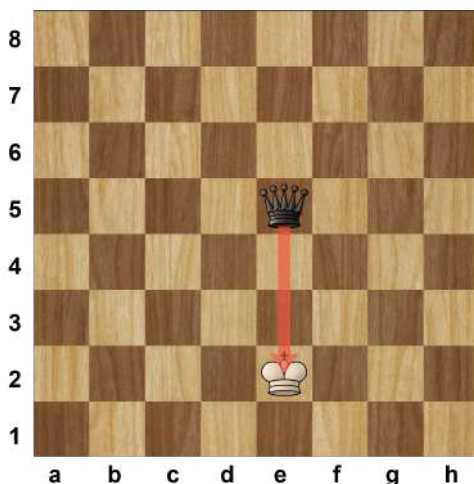
Černý střelec pak podle stejné logiky **napadá** bílého pěšce na **g3**, ale sebrat ho by nebyl dobrý nápad, protože tento pěšec je krytý naší starou známou věží na **d3** (říkáme, že věž **kryje** pěšce). Pokud by byl černý na tahu a vzal pěšce, věž by ho pak tzv. dobrala a černému by se tento tah moc nevyplatil (získal by pěšce za 1 bod, ale přišel by o střelce za 3 body. Tomu se říká, že by ztratil materiál).

Na diagramu ještě vidíme, že černý jezdec na **d7** je krytý dámou na **b7**. Pokud by se černý střelec přemístil, bílá věž by sice napadala jezdce, ale opět platí, že by se nevyplatilo ho brát, právě proto, že ho kryje dáma.

## Šach

Pokud je král napaden (tedy pokud na něj útočí soupeřova figura či pěšec), říkáme, že je v **šachu**. Šach může dát jakákoliv figura či pěšec, ne však král. **V šachu vždy musí hráč, jehož král je napaden, táhnout tak, aby šach zrušil** (o tom si povíme za chvíli).

**! Důležité: král sám nesmí nikdy vstoupit na pole, které kontroluje (vidí) soupeřova figura! Dobrovolně by tak vlastně vstoupil do šachu, což by bylo proti pravidlům.**



← Na tomto diagramu je bílý král v šachu, neboť ho napadá černá dáma

### 💡 Poznámka

*Možná jste někdy viděli, že hráč, který dává šach, svému soupeři tuto skutečnost oznamuje a hlasitě říká: “Šach!”*

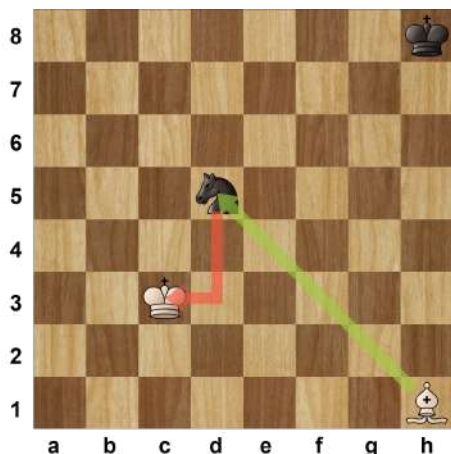
*Toto není podle pravidel povinné, hráč nemusí šach oznamovat. Je to spíše taková tradice, zejména u začínajících hráčů. U těch pokročilých se předpokládá, že si toho napadený hráč všimne sám.*

## Jak se dostat ze šachu

Existují tři způsoby, jak se zbavit šachu:

1. Sebrat šachující figuru
2. Představit vlastní figuru
3. Ústupem krále

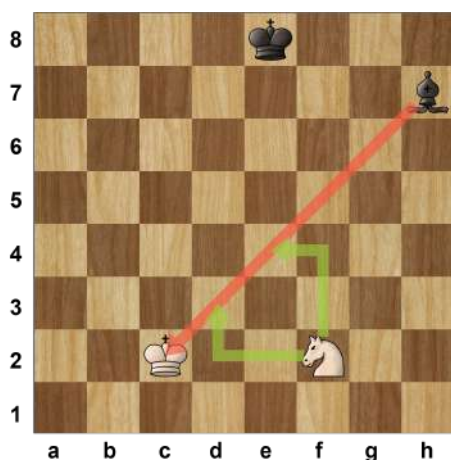
### Sebrání šachující figury



Toto je poměrně jednoduchý princip: pokud zmizí figura, která napadá krále, zmizí i šach.

← Na tomto diagramu zahrál černý jezdcem na **d5** a dal tak šach. Zřejmě však přehlédl bílého střelce na **h1**, který může jezdece sebrat a tím se bílý šachu jednoduše zbaví.

### Představení vlastní figury



Vlastní figura se může hrdinně postavit mezi krále a útočící figuru a vlastním tělem šachu zabránit!

← Zde černý dává šach střelcem na **h7**. Bílý jezdec může být za hrdinu a vrhnout se do cesty střelcovi, a to hned dvěma způsoby.

? Věřím, že jste již tak zdatní a poznáte, která ze dvou možností (**d3** nebo **e3**) by byla lepší.

(**Řešení:** jezdec by měl jít na **d3**, protože tam by byl krytý králem a pokud by ho střelec sebral, sám by v následujícím tahu padl)

### Ústup krále



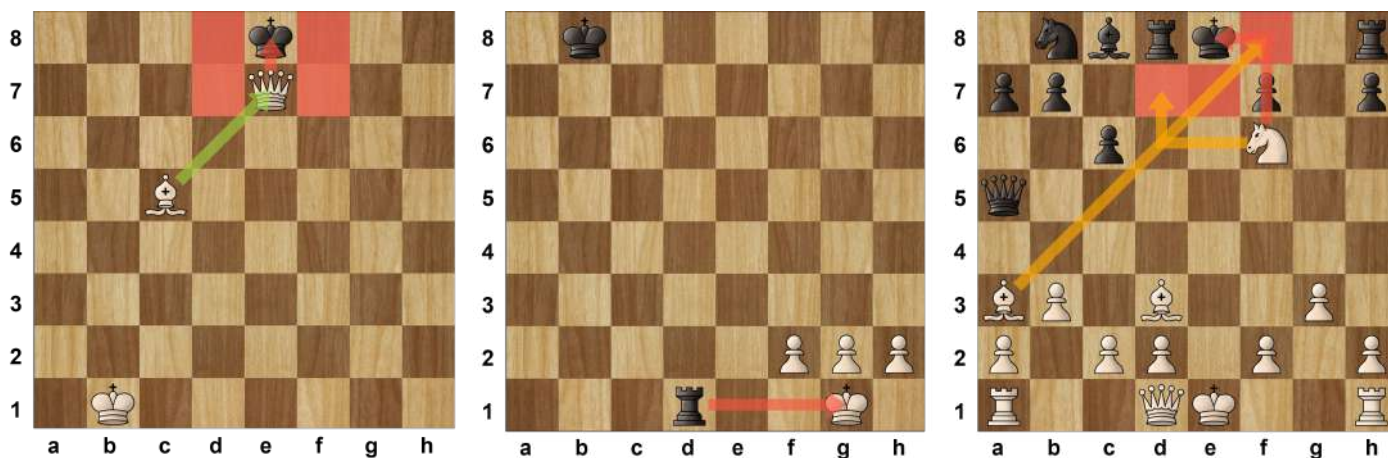
Pokud král má vedle sebe volné pole, může na něj ustoupit.

← Černý šachuje dámou na **b4**. Bílý nemůže dámu sebrat. Mohl by sice představit věž z **a1**. Ta by ale dlouho nevydržela, černý by ji dámou sebral a bílý by opět byl v šachu. Musí proto ustoupit. Může tak učinit na pole **f1** nebo **e2** (pole **d1** kontroluje černý střelec a král nesmí vstoupit do šachu)

📖 Pokročilejší z vás si asi všimli, že bílá věž stejně asi dlouho nevydrží, neboť dáma kromě krále napadá i ji - jedná se o dvojitý útok ("vidličku"). O tom si povíme později.

## Mat

Jak již víme - pokud je hráč v šachu, musí táhnout tak, aby šach zrušil. **Pokud to však nejde, tedy pokud ani jedna z výše jmenovaných možností není možná, jedná se o mat a hráč prohrává.**



Na prvním diagramu je příklad matu dámou s "pomocníkem". Dáma na **e7** dává králi šach a zároveň mu odebírá všechna ústupová pole. Král zároveň nemůže dámu sebrat, neboť ji kryje střelec na **c5** a král nesmí sám vstoupit do šachu. Takovýmto pomocníkem může být jakákoliv figura, dokonce i pěšec.

Druhý diagram znázorňuje tzv. mat na poslední řadě - věž na **d1** dává šach bílému králi, ten nemůže ustoupit, neboť mu brání jeho vlastní pěšci. A vlastní figurky opravdu nelze sebrat, i když by si to král teď moc přál.

Na třetím diagramu je již poměrně komplikovanější situace, kdy na matu spolupracují střelec na **a3**, který králi odebírá ústupová pole **e7** a **f8**, a jezdec na **f6**, který nejen že dává šach, ale zároveň hlídá pole **d7**.

## Na procvičení

1. Jaké jsou tři způsoby, jak se lze zbavit šachu?
2. Může král dát šach?
3. Prohlédněte si následující tři diagramy - který z nich znázorňuje mat?



## Odpovědi

- 1: sebrání šachující figury / představení vlastní figury / ustoupení králem
- 2: nemůže - králové se k sobě nikdy nesmí přiblížit
- 3: 1. ano / 2. ne (dámu lze sebrat jezdcem) / 3. ano