



# Réunion publique

**Cessenon sur Orb – 12 avril 2024**

# Retour sur la sécheresse 2023

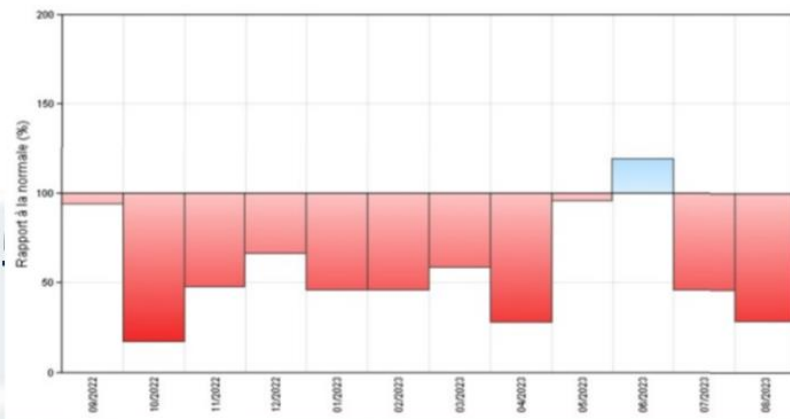
## A l'échelle Départementale

Septembre 2022 –  
Septembre 2023

Les mois de  
recharge sont  
déficitaires

Sur l'année, seul  
le mois de juin est  
légèrement  
excédentaire  
(+19% avec 51mm)

Anomalie mensuelle de précipitations



Précipitations dans l'Hérault (34)

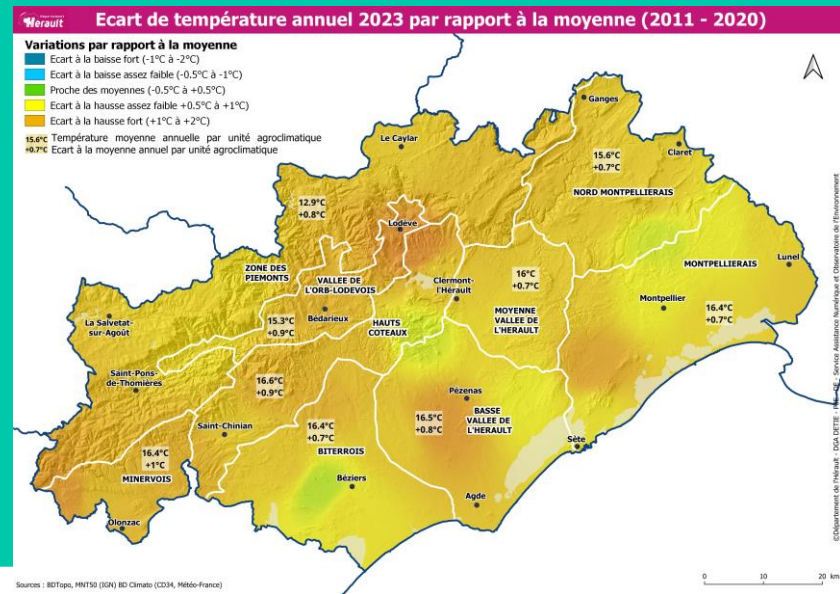
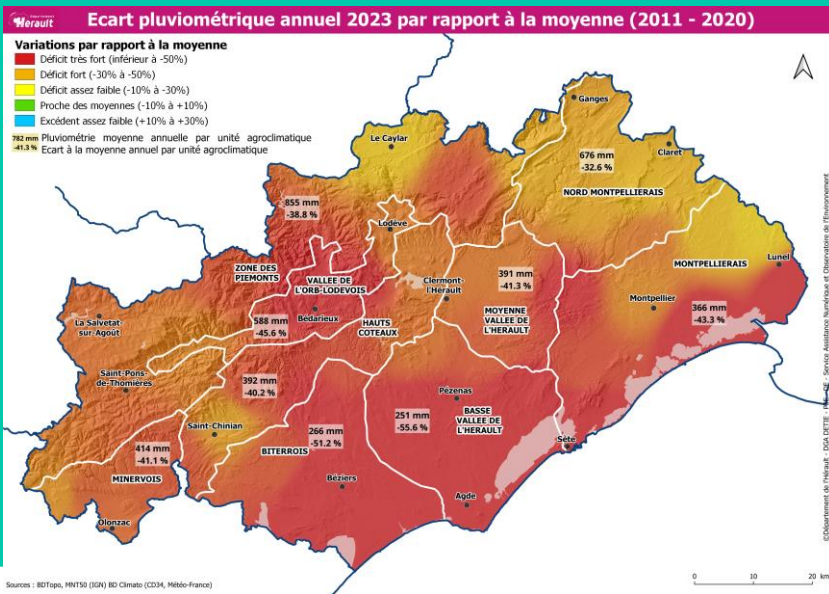
# Climatologie – Bilan 2023

## ■ Bilan pluviométrique

- année très sèche, moins sèche Est du département
- cumuls annuels faibles, écarts à la normale déficitaires -56% à -33%

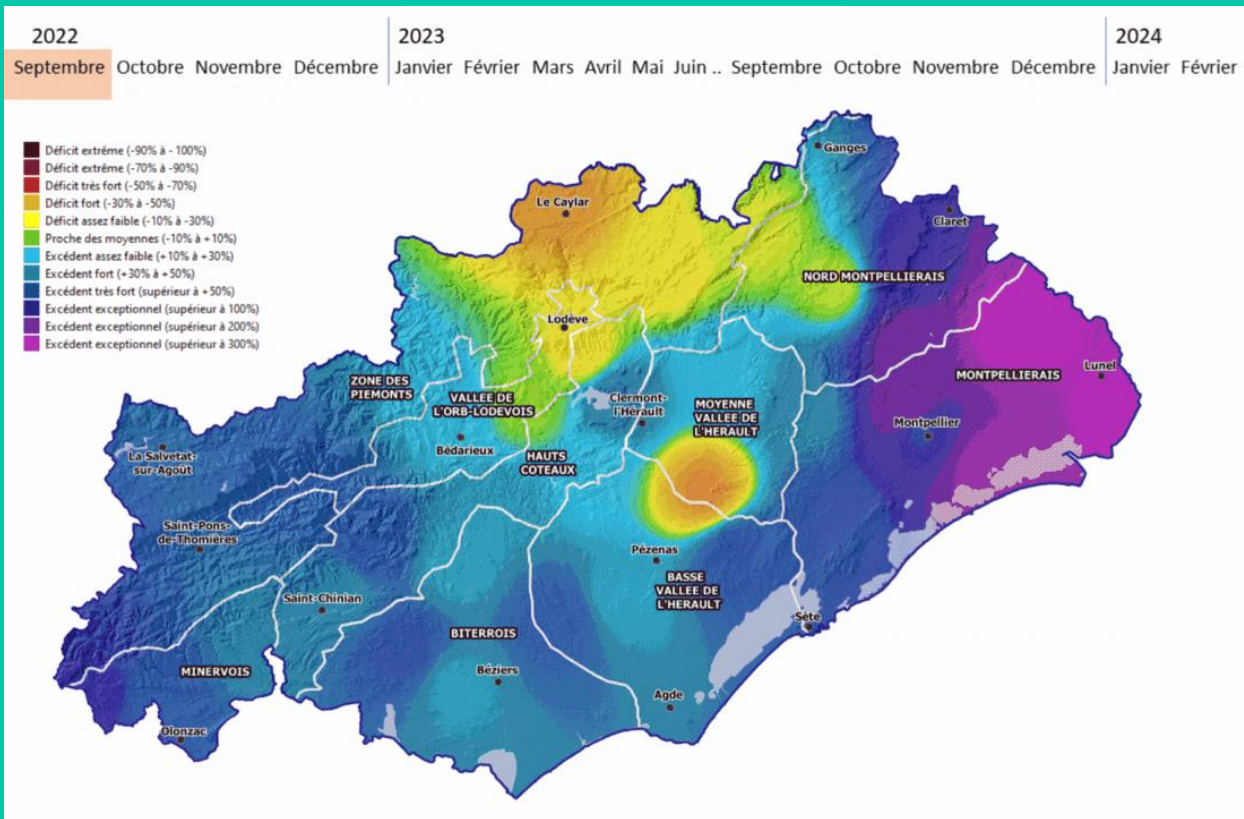
## ■ Bilan thermique

- année chaude à assez chaude, hiver normal, été et automne chaud à assez chaud
- écarts à la normale excédentaires +0,7°C à +1°C



DGA/AT/PST/DATC

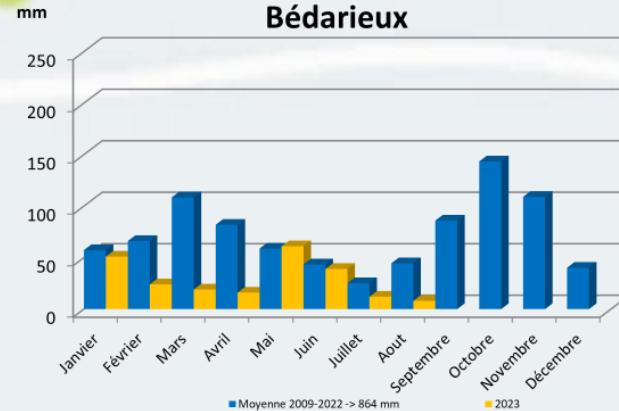
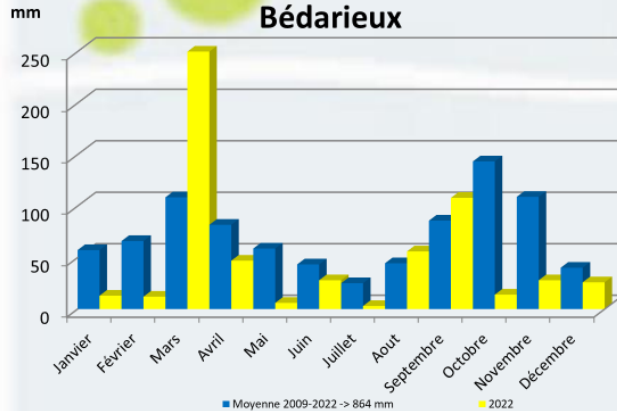
# Recharge pluviométrique hivernale



# Retour sur la sécheresse 2023

**A l'échelle  
Locale**

## Pluviométrie

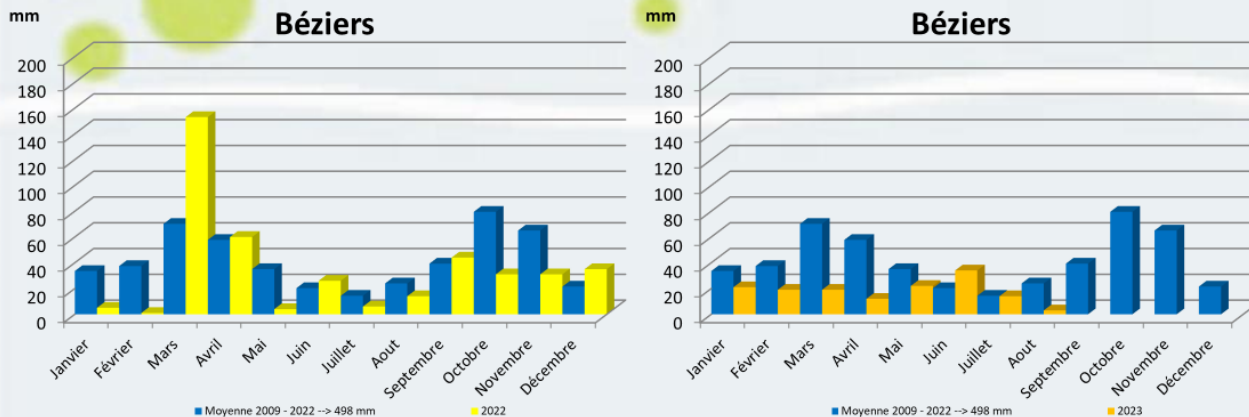


**2022 : 665 mm dont 325 mm en Mars**

**Septembre 2022 – Septembre 2023 : 405 mm**

# Retour sur la sécheresse 2023

## Pluviométrie



**2022 : 410 mm dont 155 mm en Mars**

**Septembre 2022 – Septembre 2023 : 285 mm**

# Retour sur la sécheresse 2023

## Barrage des Monts d'Orb

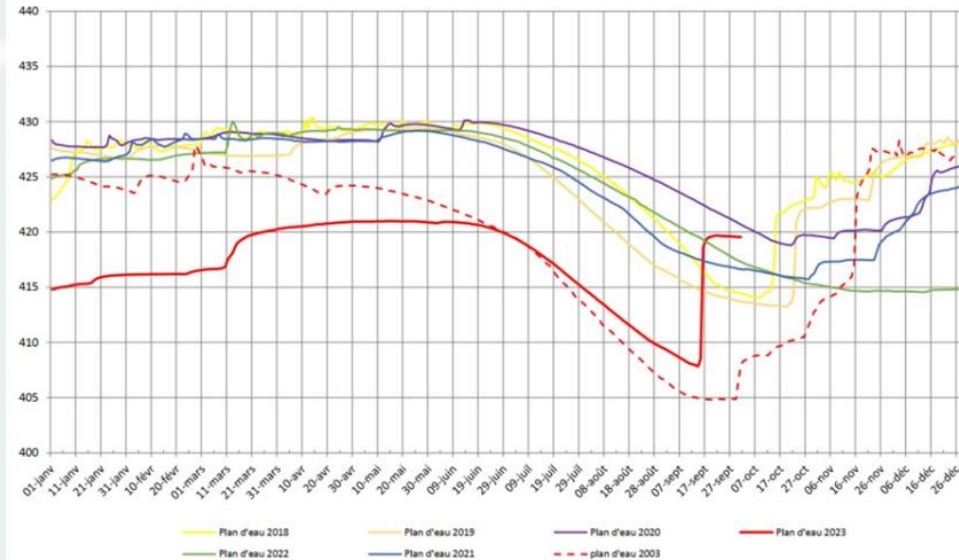
Gestion hydraulique - BARRAGE DES MONTS D'ORB  
Cote normale d'exploitation : 430 NGF

2023

Un niveau historique depuis 2003

15 septembre :  
volume disponible de  
7,7Mm<sup>3</sup> (culot de 6Mm<sup>3</sup>)

Des restrictions  
d'usages agricoles  
(sensibilisation et tours  
d'eau)

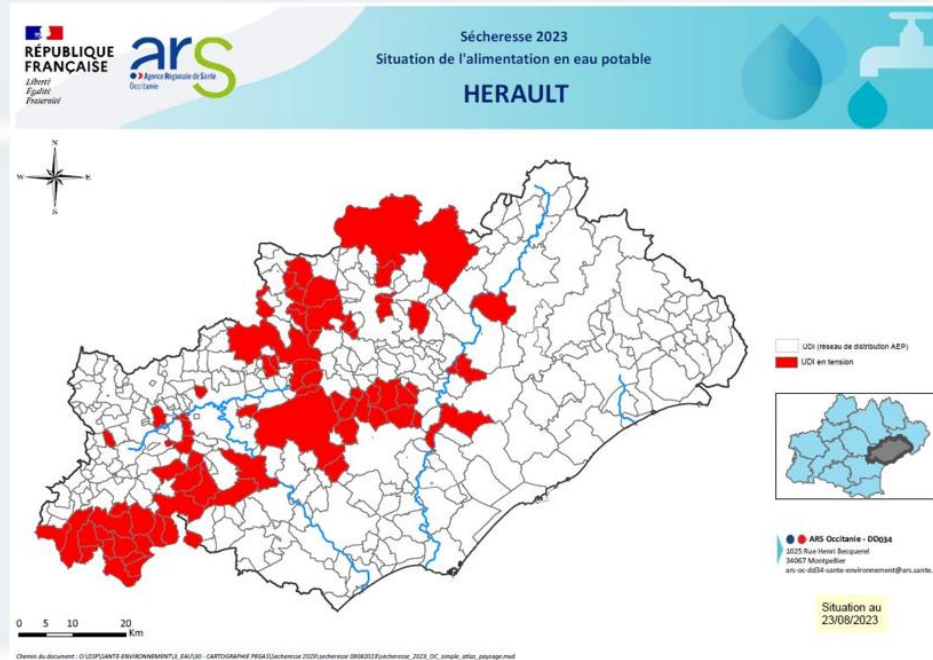




# Retour sur la sécheresse 2023

## Eau Potable

**Communes touchées par le manque d'eau :**  
Cessenon sur Orb,  
St Vincent d'Olargues,  
Castanet le haut,  
Avène,  
Lunas,  
Ferrières-Poussarou,  
Courniou,  
Vioussan...

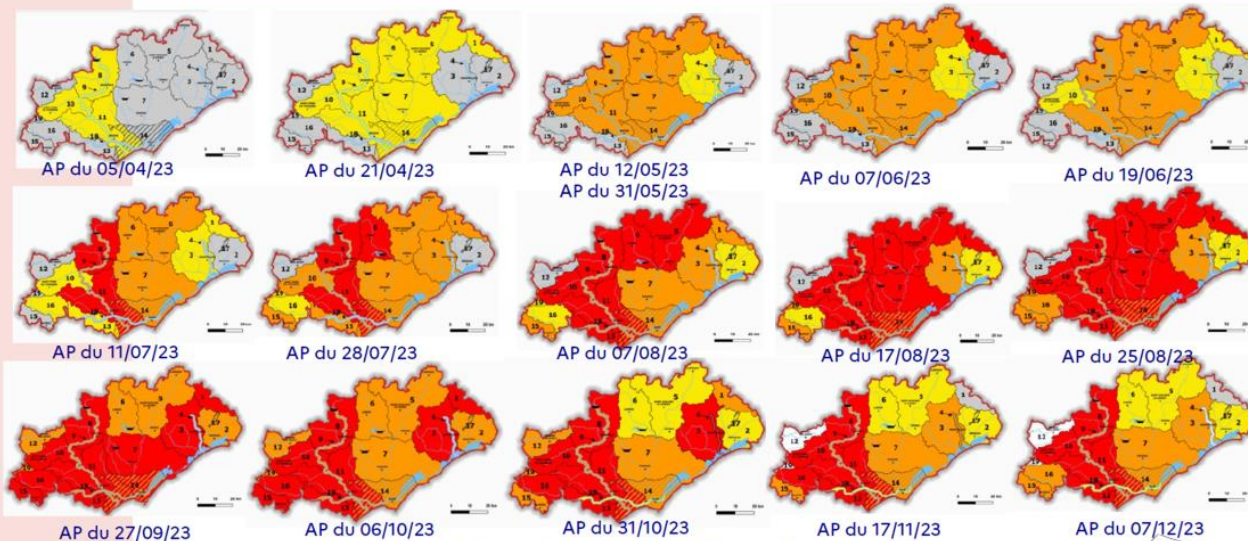




# Retour sur la sécheresse 2023



## Evolution de la sécheresse 2023



=> 14 réunions du CRE + 3 consultations  
=> 15 AP de restrictions en 10 mois

DDTM34  
Direction Départementale des  
Territoires et de la Mer

# Les actions du Département

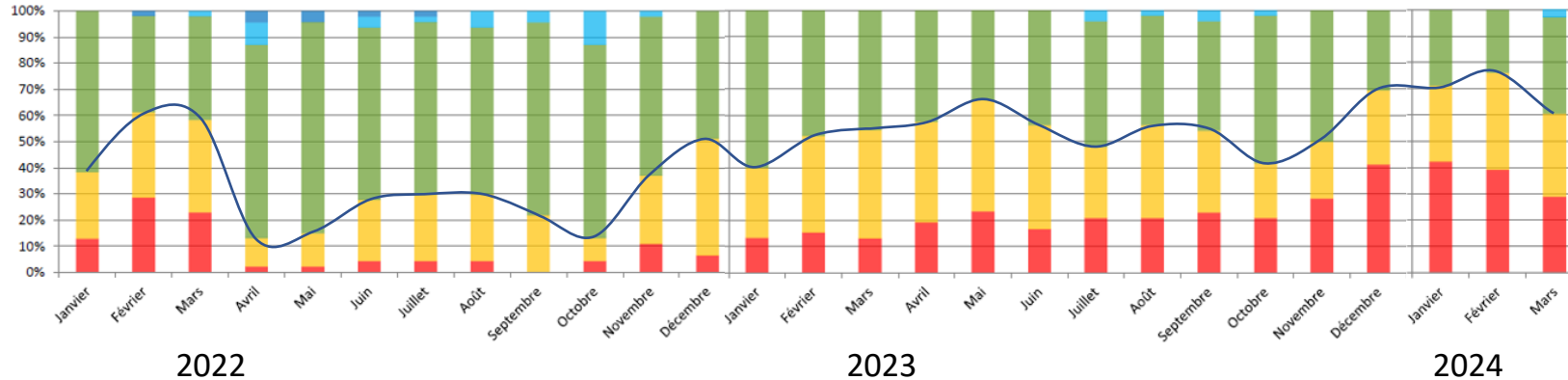
- **Recherche de nouvelles ressources et protection des ressources existantes**
- **Gestion des barrages** (le barrage du Salagou à Clermont l'Hérault et le barrage des Olivettes à Vailhan) pour répondre à différents besoins : agriculture, réduction des inondations, tourisme, apport d'eau dans les rivières en période de sécheresse.
- **Accompagnement des communes** à chercher de l'eau, à gérer leur service d'eau potable et d'assainissement et les risques inondation
- **Aide à la protection et à la renaturation des zones humides et des cours d'eau**
- **Application de programmes innovants** pour économiser l'eau (télérelève pour prévenir les fuites, récupération des eaux de pluies pour certains bâtiments départementaux)

## **Ressources en eaux souterraines : focus sur une politique publique départementale dédiée à la connaissance des eaux souterraines**

- Développement et suivi d'un réseau piézométrique depuis plus de 20 ans
- Partage de la connaissance à destination des territoires et des partenaires – acteurs de l'eau

## Ressource en eau

### Evolution des niveaux des nappes d'eaux souterraines



- Excédentaire
- Haut
- Normal
- Bas
- Déficitaire

Depuis avril 2022, une hausse régulière du nombre de nappes ayant un niveau inférieur à la normale ou déficitaire



**SITUATION DES NAPPES**

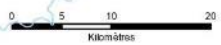
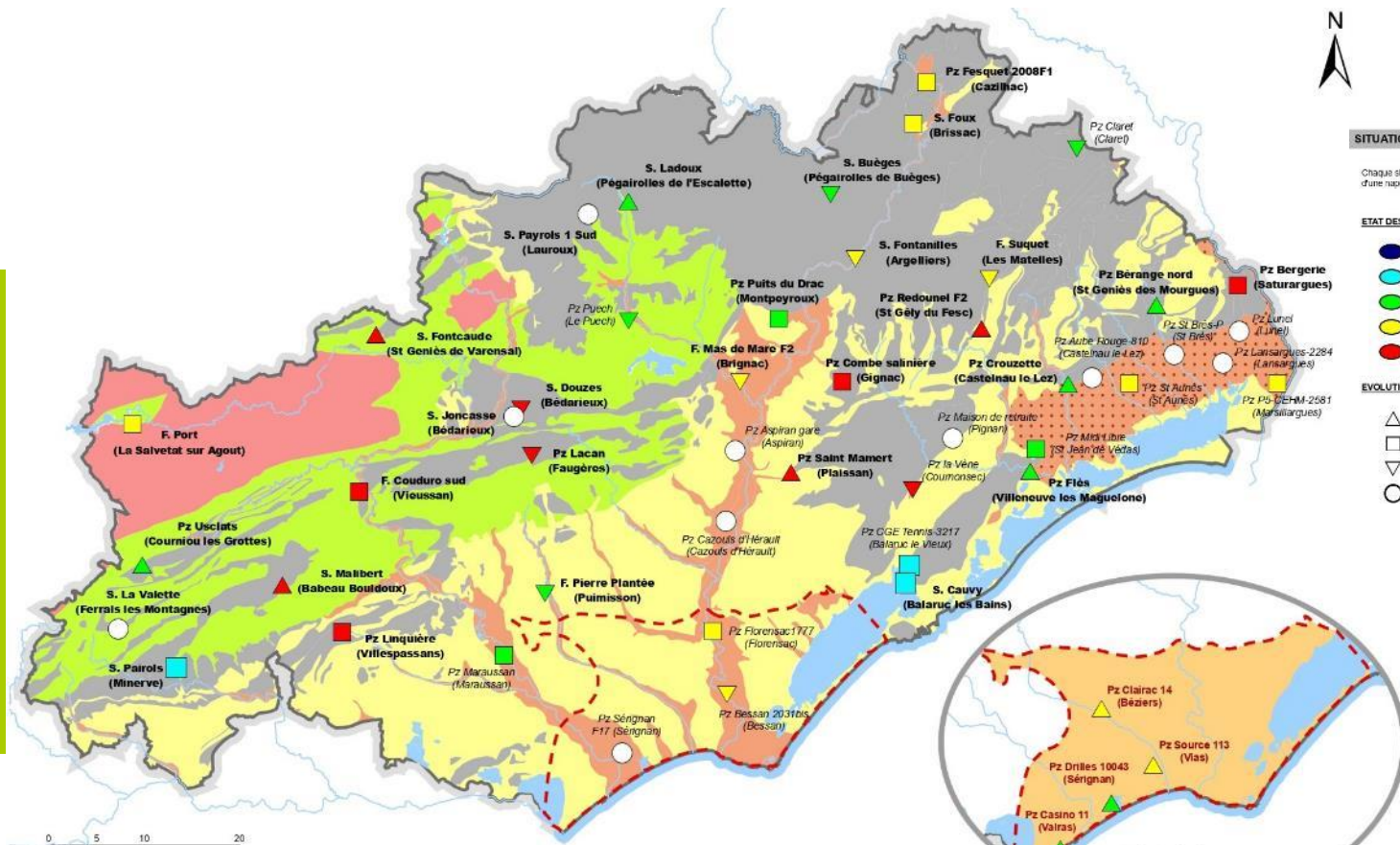
Chaque station de suivi est représentée par un symbole dont la couleur spécifie le niveau d'une nappe et dont la forme indique son évolution.

**ETAT DES NIVEAUX** (couleur du symbole)

- Excédentaire - Niveau très supérieur à la normale
- Haut - Niveau supérieur à la normale
- Normal - Niveau normal
- Bas - Niveau inférieur à la normale
- Déficitaire - Niveau très inférieur à la normale

**EVOLUTION DES NIVEAUX** (forme du symbole)

- △ Tendance à la hausse
- Tendance stable
- ▽ Tendance à la baisse
- Station de suivi sans données actualisées ou pertinentes



## **A retenir !!!!**

- **En Hérault, 95 % de l'eau potable vient des nappes souterraines**
- **A Cessenon sur Orb, 100% de l'eau potable vient des nappes souterraines**
- **Sans pluie, pas de recharge de nappes souterraines !!!**

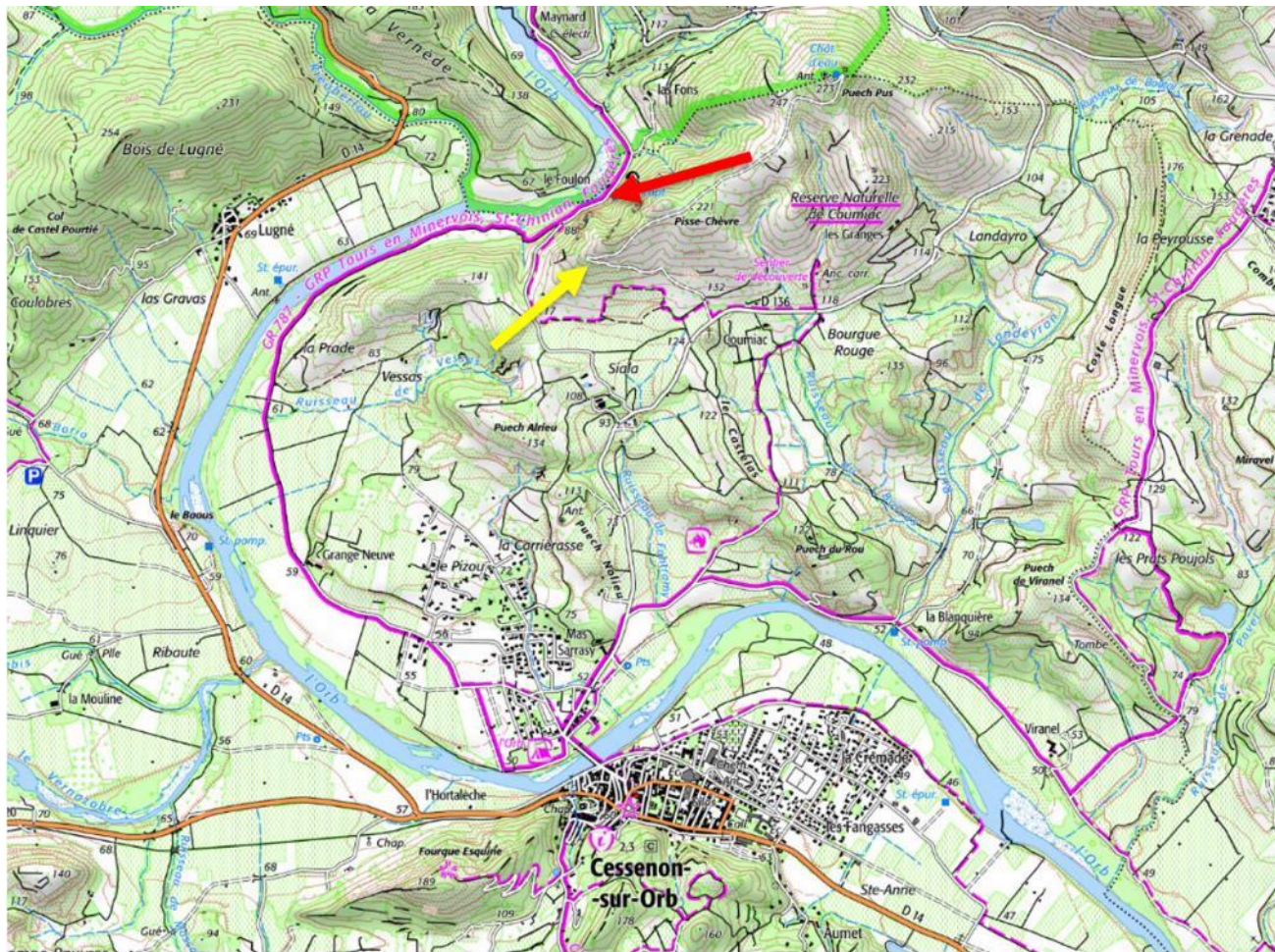


## **Solidarités territoriales : focus sur une politique à l'attention des territoires les plus ruraux**

- **Un accompagnement financier à l'attention des territoires ruraux**
- **Un ingénierie technique - à travers Hérault**  
**Ingénierie** - à l'attention des maîtres d'ouvrage porteur de projets
- **Objectif : sécuriser l'alimentation en eau potable des communes en les aidants à chercher de l'eau et à gérer leur service d'eau potable et d'assainissement**

# Le nouveau forage de Las Fonts

- **Nouvelle recherche en eau en complément de la source de Cessenon sur Orb :**
  - Avril 2019 : nouvelle ressource sur le territoire de Cessenon sur Orb (**forage Las Fonts - aquifère du Foulon**)
  - Été 2023 : Mise en service en urgence du forage
  - Depuis 2021, accompagnement pour les démarches réglementaires
  - Un suivi piézométrique depuis début 2022
- **Coût : 140 K€ TTC**
- **Prise en charge du Département à hauteur de 50%**



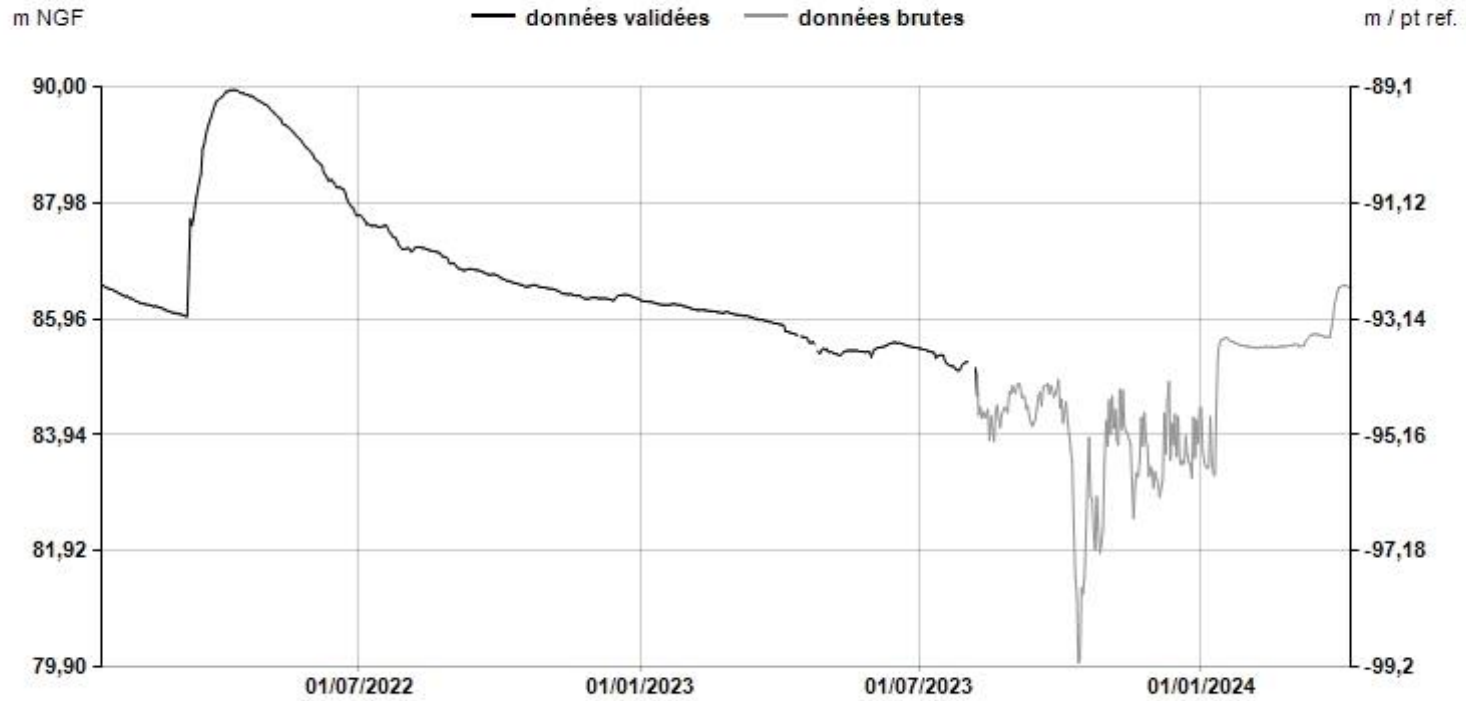
rouge = la source  
jaune = le forage

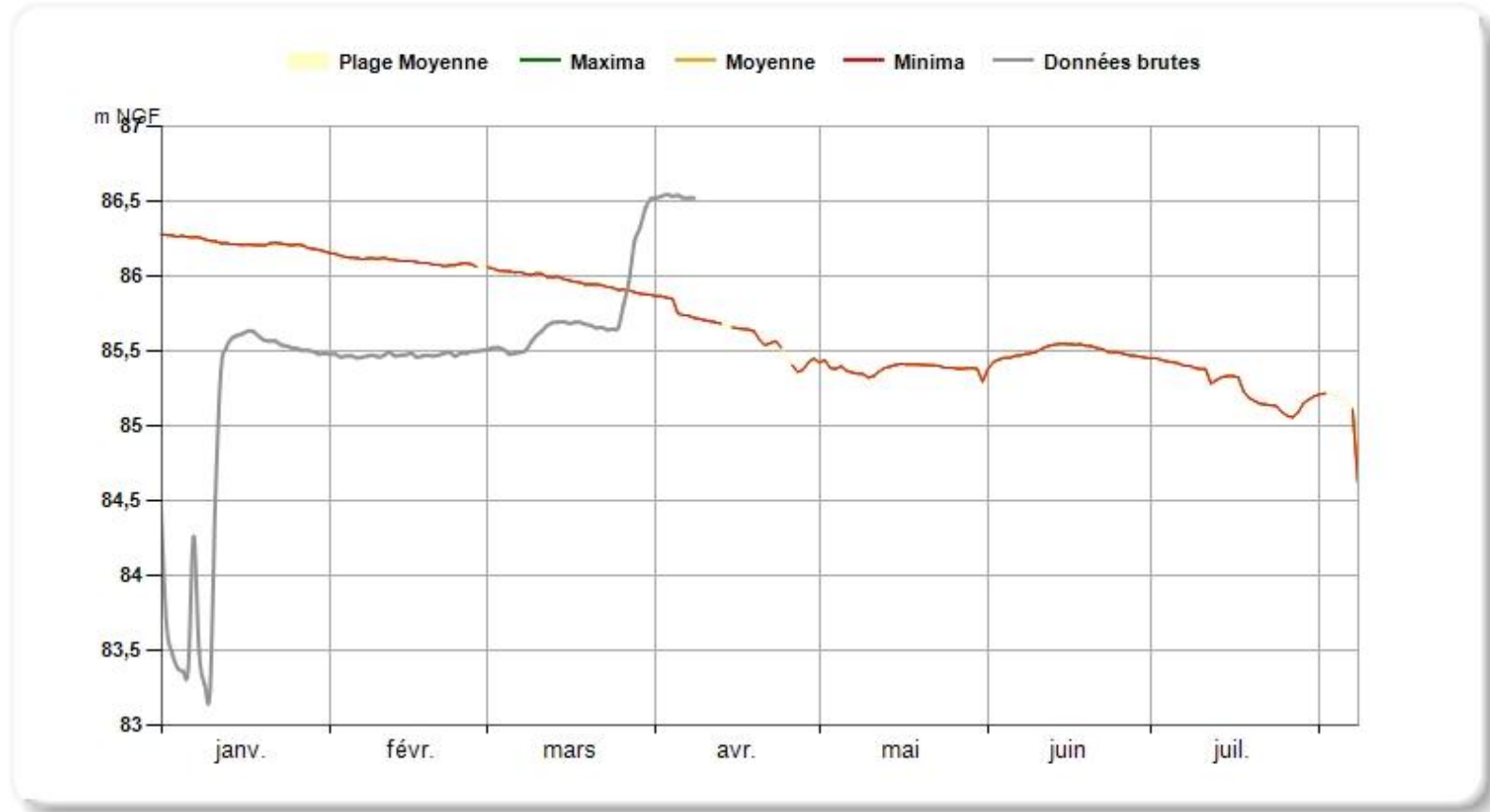




DGA/AT/PST/DATC

## Niveau d'eau












## **A retenir !!!!**

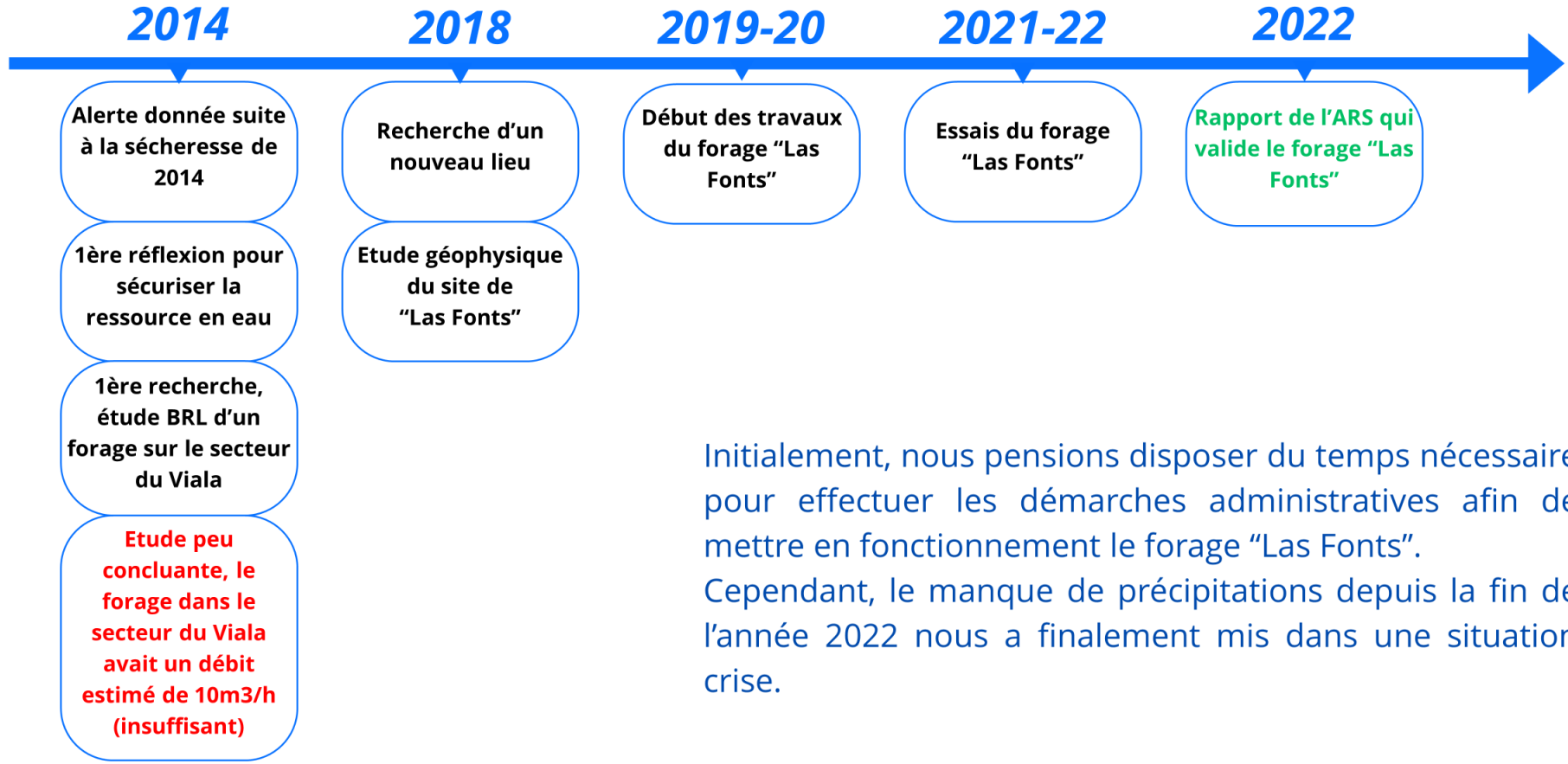
- **Le forage de Las Fonts vient en sécurisation de la source captée**
- **Pas de lien entre la source et le forage => les pompages du forage n'affectent pas le débit de la source principale**
- **Les dernières pluies ont été bénéfiques mais les efforts de sobriété et les éco-gestes sont à poursuivre**
- **Un accompagnement de la commune à hauteur de plus de 500 K€ depuis 2016 (sécurisation du réseau d'eau potable/Assainissement/Recherche en eau)**

# « Préservons l'eau » : un plan de communication à l'attention des citoyens à retrouver sur [herault.fr](http://herault.fr)

 <p><b>Arroser le matin et le soir</b></p> <p>→ Je privilégie les essences locales.</p>	 <p><b>Se laver moins longtemps</b></p> <p>→ Je coupe l'eau pendant le savonnage.</p>	 <p><b>Réutiliser l'eau</b></p> <p>→ J'installe une baignoire dans l'évier.</p>
 <p><b>Chasser les fuites d'eau</b></p> <p>→ Je relève mon compteur avant d'aller dormir, s'il a augmenté, c'est qu'il y a une fuite.</p>	 <p><b>Rester informé</b></p> <p>→ Je m'abonne à l'alerte mail de vigieau.</p>	<p><b>TOUTE L'ANNÉE, économisons l'eau.</b></p>



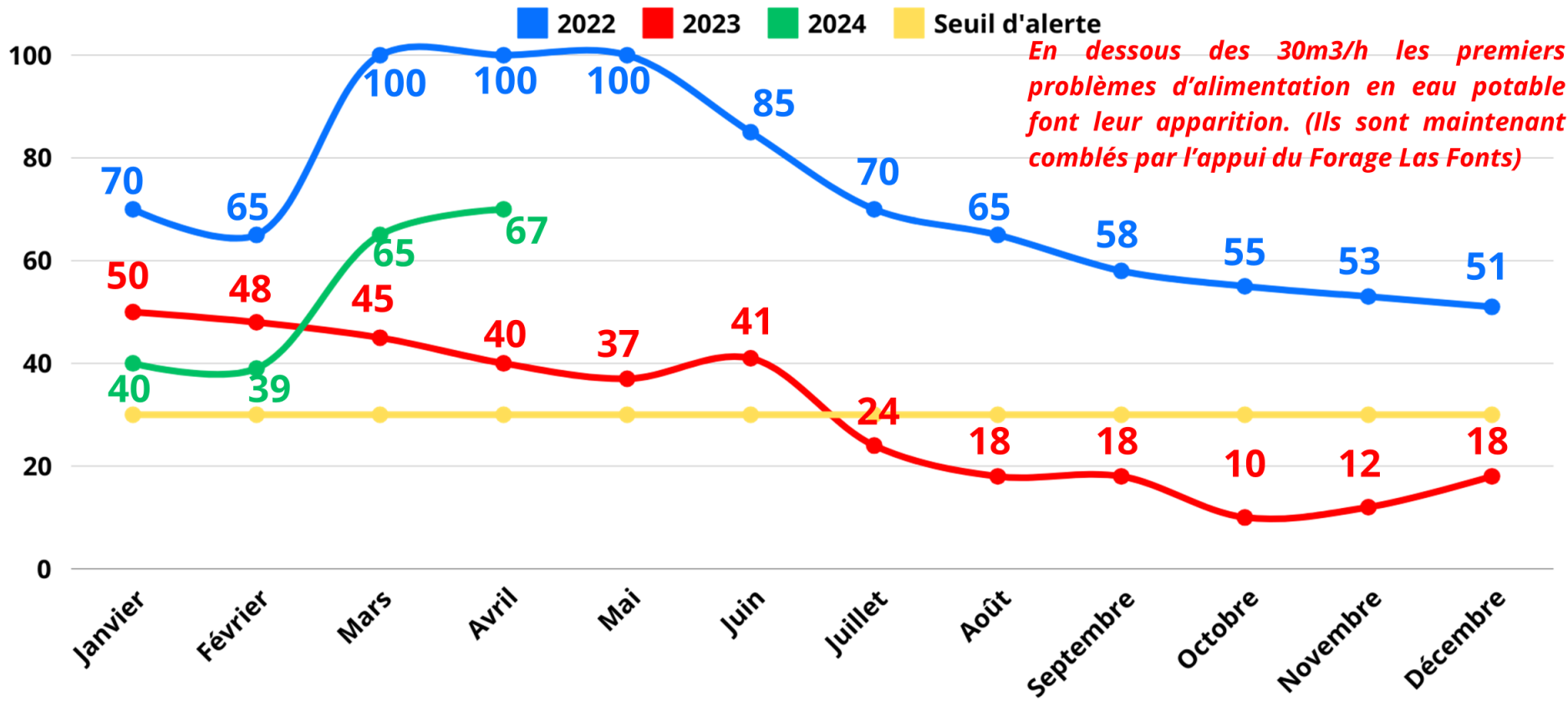
# Actions de la Commune



Initialement, nous pensions disposer du temps nécessaire pour effectuer les démarches administratives afin de mettre en fonctionnement le forage "Las Fonts". Cependant, le manque de précipitations depuis la fin de l'année 2022 nous a finalement mis dans une situation crise.



# Débit de la source du Foulon en m3/h

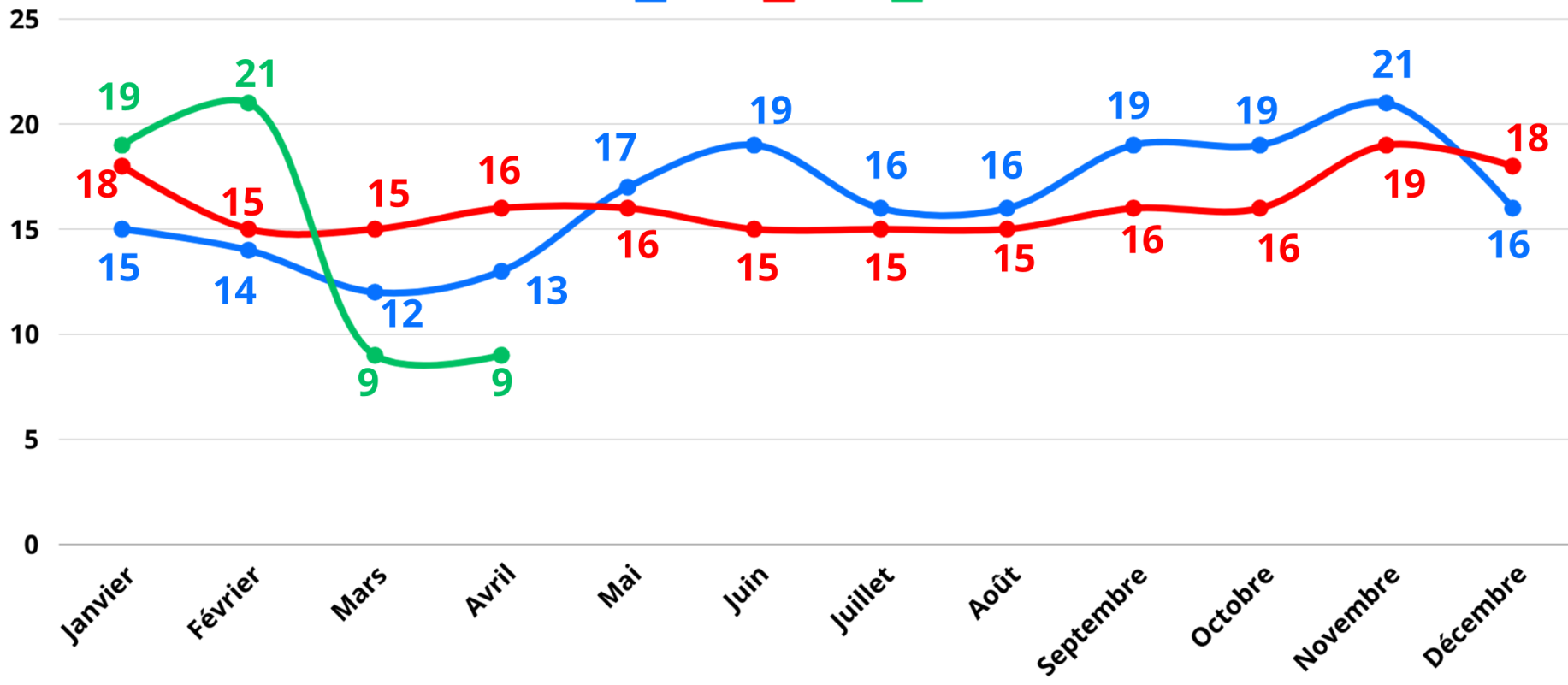




# Pertes en m<sup>3</sup>/h

*Fuites / autres causes*

■ 2022 ■ 2023 ■ 2024





# Aujourd'hui et demain ?

1) A ce jour, les récentes précipitations semblent impacter positivement la source du Foulon, en effet comme constaté dans le graphique précédent, le débit de celle-ci oscille vers les **70m<sup>3</sup>/h** contre **40m<sup>3</sup>/h** en 2023.

**Cela ne veut pas dire pour autant que nous devons relâcher les efforts.**

3) Afin d'assurer la sécurité et la pérennité de la ressource en eau potable à court, moyen et long terme, la commune a adhéré au SIVOM Orb et Vernazobres. Cette transition est en cours.

2) En parallèle des efforts fournis par les habitants en adoptant des gestes de tous les jours permettant de faire des économies d'eau, la commune continue les interventions sur les axes suivants :

- **Remplacements des anciens compteurs;**
- • **Mise en place d'une télégestion sur les compteurs de sectorisation ;**
- **Localisations et réparations des fuites sur le réseau communal;**
- **Blocage temporaire des nouveaux projets d'urbanisme (maison, piscine...);**
- ← • **Futur maillage avec le SIVOM Orb et Vernazobres.**





**Merci pour votre attention**