

# La couverture bio-électromagnétique peut aider les chevaux souffrant de maux de dos

31 janvier 2023 • **Publié par** Christa Lesté-Lasserre, MA

Chercheur : La technologie de couverture BEMER offre une solution sans médicament pour réduire la douleur dans la région de la croupe et de la selle.

**Sujets :** Article , Dos et colonne vertébrale , Problèmes de conformation , Ferme et écurie , Soins aux chevaux , Blessures et boiteries , Gestion de la douleur , Médecine sportive , Équipement , Équipement et produits



**La couverture BEMER peut réduire les maux de dos, ainsi qu'améliorer la proprioception et le**

Une couverture électromagnétique semble aider à réduire les maux de dos chez les chevaux de sport tout en améliorant le contrôle neuromoteur et la flexibilité de la colonne vertébrale, sans effets secondaires négatifs tels que l'inflammation ou la raideur, selon les chercheurs d'une étude récente.

Cette technologie émergente « fournit au praticien équin une bio-solution sans médicament » pour réduire la douleur dans la zone de la croupe et de la selle et est donc « absolument » recommandée

## **contrôle postural. | Avec l'aimable autorisation de BEMER**

---

dans de tels cas, a déclaré Melissa King, DVM, PhD, Dipl. ACVSMR, professeure adjointe en médecine sportive équine et

en réadaptation à l'hôpital universitaire vétérinaire de l'Université d'État du Colorado, à Fort Collins.

### **Le problème du mal de dos**

Les chevaux montés souffrent souvent de maux de dos, qui peuvent être dus à une selle mal ajustée, à une faiblesse des muscles abdominaux, à une hypertonie des muscles du dos, à une boiterie, à une maladie osseuse ou à d'autres causes, a déclaré King. Mais malgré la prévalence des maux de dos, leur cause est difficile à diagnostiquer avec précision chez les chevaux, a-t-elle ajouté, et tout aussi difficile à traiter.

Étant donné son succès en médecine humaine, une couverture électromagnétique pourrait être une solution thérapeutique efficace, a déclaré King. En utilisant des courants électriques transmis par des fils spiralés pour créer un champ magnétique, la couverture de « régulation d'énergie bio-électromagnétique » (BEMER) utilise une basse fréquence pour générer un courant thérapeutique dans les tissus du dos du cheval sans produire de chaleur.

### **Tests sur des chevaux de sport en conditions réelles**

King et ses collègues chercheurs ont placé une couverture BEMER (densité de flux 35 microTesla) sur le dos et la croupe de huit chevaux de différentes races et disciplines occidentales deux fois par jour pendant cinq, 10 et 15 minutes par séance, pendant trois jours consécutifs. Les quatre hongres et quatre juments, âgés de 4 à 10 ans, ont travaillé quatre à cinq jours par semaine jusqu'au début de l'étude. Les chevaux ont été recrutés dans l'étude en fonction des signes cliniques de douleurs et de raideurs du dos. Ils ont été maintenus au repos dans leur box pendant toute la durée de l'étude. Aucun cheval n'a présenté une boiterie supérieure à 1 (sur 5).

Au cours des trois jours de traitement, ainsi que les jours précédents et suivants, l'équipe a évalué la tolérance des chevaux à la pression sur 19 points prédéterminés sur leur dos. Ils ont utilisé un manomètre à pression progressive à embout en caoutchouc et l'ont retiré dès que le cheval s'éloignait, faisait des mouvements de la peau ou contractait ses muscles. Des capteurs inertiels ont été utilisés pour suivre les forces de réaction au sol et des mesures d'isoenzymes musculaires ont été prises pour comparer les niveaux avant et après l'utilisation du BEMER.

### **Réduction des maux de dos et plus encore**

King et ses associés de recherche ont constaté que les seuils de pression étaient significativement plus élevés - suggérant moins de douleur - à la fois sur les os et les muscles chaque jour après le traitement ainsi que 24 heures après le dernier traitement,

par rapport à la valeur initiale, a-t-elle déclaré.

Les chevaux étaient également plus souples, montrant des améliorations notables dans le mouvement et la flexibilité de la colonne vertébrale au cours d'une série d'exercices d'amplitude de mouvement « difficiles », avec des avantages thérapeutiques clairs, a déclaré King.

« Une colonne vertébrale flexible permet une amplitude de mouvement sans douleur, améliore le contrôle neuromoteur et améliore efficacement les gains de force musculaire », a-t-elle récemment rapporté avec ses collègues chercheurs dans le *Journal of Equine Veterinary Science*. « Bien que le mécanisme d'action exact des améliorations du mouvement de la colonne vertébrale ne soit pas entièrement compris, les améliorations potentielles de la microcirculation pourraient avoir augmenté la perfusion et l'oxygénation des tissus, diminuant ainsi les spasmes musculaires, l'hypertonie et la douleur. »

La thérapie par couverture semble également améliorer la proprioception (la perception inconsciente du corps de la position et du mouvement) et, par conséquent, le contrôle postural mesuré en position debout sur des plaques de force, a-t-elle déclaré.

De plus, les chevaux traités ont maintenu leur tête plus basse au troisième jour de traitement, lorsque les séances ont duré 15 minutes complètes, ce qui suggère que les chevaux étaient plus détendus, a déclaré King.

Entre-temps, les chercheurs n'ont constaté aucun changement significatif concernant les forces de réaction au sol et les données des capteurs inertiels – qui sont des « réponses idéales », a-t-elle ajouté.

« Le fait que ces résultats n'aient pas été significativement influencés par la thérapie BEMER appliquée au dos est, d'une certaine manière, une bonne chose dans la mesure où il n'y a pas eu de réponse négative à la charge exercée sur les membres ou au moment du mouvement des membres », a-t-elle déclaré. « De même, avec les isoenzymes musculaires, l'absence de résultats significatifs est une bonne chose dans la mesure où la couverture n'a pas augmenté négativement les enzymes musculaires. »

Les résultats soutiennent non seulement l'utilisation de la couverture BEMER chez les chevaux souffrant de maux de dos, mais soulignent également l'importance de tester les nouveaux produits, idéalement grâce aux efforts des fabricants eux-mêmes.

« En tant qu'entreprise, BEMER est une équipe très avant-gardiste et innovante qui a contacté le centre de recherche orthopédique équine de la CSU avec l'intention de financer un projet de recherche impliquant l'utilisation de la couverture BEMER », a

déclaré King à *The Horse*. « En tant que spécialiste de la réadaptation équine, je pense qu'il est toujours passionnant de trouver des entreprises prêtes à mener des recherches pour fournir un soutien fondé sur des preuves à leur nouvelle technologie. »

L'article « *Effets de la couverture de régulation de l'énergie bioélectromagnétique sur la douleur musculaire épaxiale thoracolombaire chez les chevaux* » est paru dans le **Journal of Equine Veterinary Science** en avril 2022.

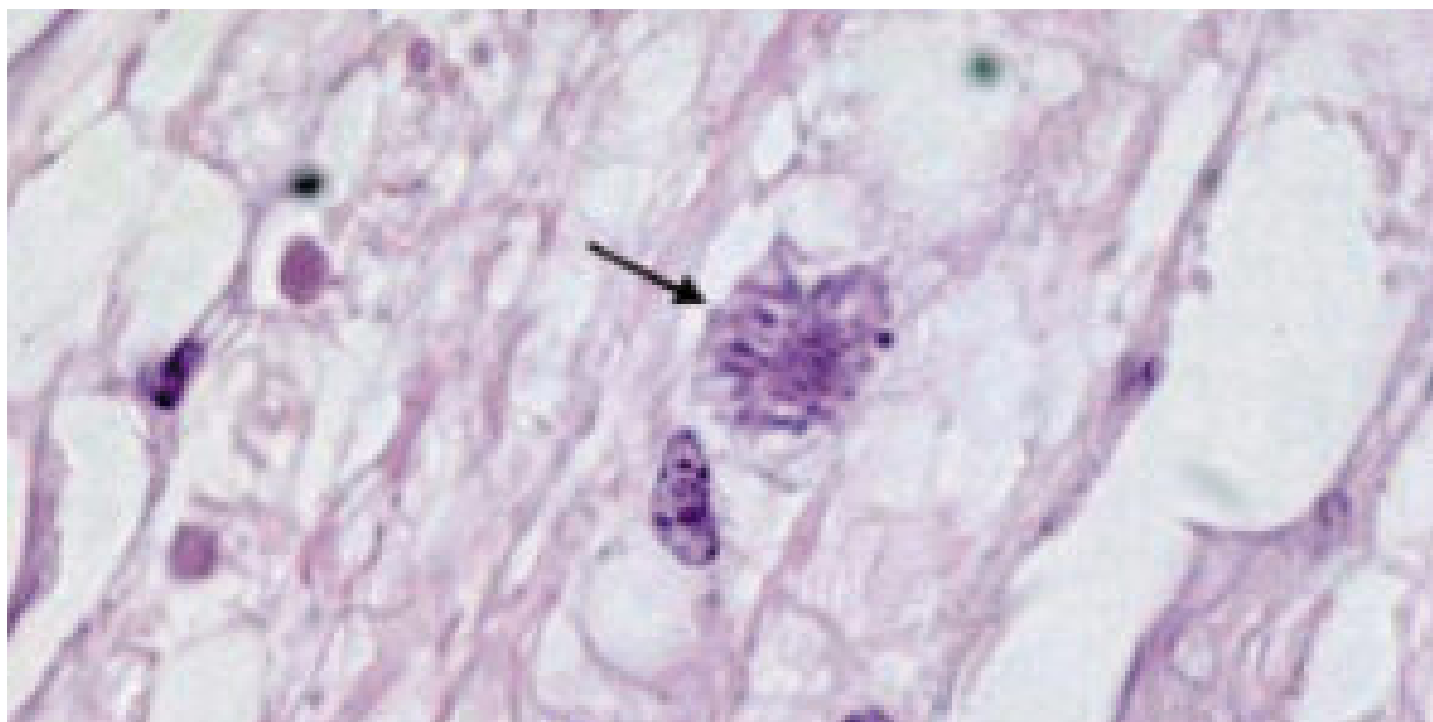


## Christa Lesté-Lasserre, MA

Passionnée par les chevaux et les sciences depuis l'époque où elle montait son premier poney Shetland au Texas, Christa Lesté-Lasserre écrit sur les recherches scientifiques qui contribuent à une meilleure compréhension de tous les équidés. Après des études de premier cycle en sciences, journalisme et littérature, elle a obtenu un master en création littéraire. Aujourd'hui installée en France, elle a pour objectif de présenter l'aspect le plus fascinant de la science équine : l'histoire qu'elle crée. Suivez Lesté-Lasserre sur Twitter @christalestelas .

**PLUS D'ARTICLES DE CET AUTEUR**

PRÉCÉDENT < L'AAEP publie des lignes directrices sur ... Thérapies régénératives équinés pour la ... SUIVANT >



### Transformer les soins EPM : thérapies actuelles et nouvelles



### Conseils pour une perte de poids sûre chez les équidés



### Traitement de l'IBH équine sans antihistaminiques



### Contenu sponsorisé

Douleur et comportement anormal chez les chevaux



**Demandez à un pro : les bananes vertes, un super aliment pour le système digestif des équidés**



**Médicaments, dispositifs et décisions : comprendre vos options dans la gestion de la maladie articulaire dégénérative équine (DJD)**



**Identifier les égratignures et stratégies de traitement efficaces et innovantes**

## Catégories principales

---

Elevage et reproduction



---

Nutrition



---

Soins du cheval



---

Soins des sabots



---

Maladies et affections

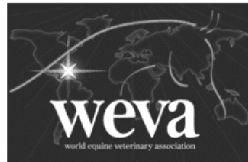


---

Vétérinaire et Professionnel







Demandez l'avis d'un vétérinaire qualifié avant de procéder à tout diagnostic, traitement ou thérapie.

## SUIVEZ-NOUS



## NOS SITES

Une maison pour chaque cheval

Cowboy américain

Magazine de courses de barils

Journal de bord de Breakaway

Prise de veaux au lasso

ÉQUUS

Transportez en toute sécurité

L'espoir en selle

Cheval et cavalier

[Cavalier pratique](#)

[Gestion de l'écurie](#)

[Journal de l'équipe de rodéo](#)

[Le cheval](#)

[Cavalier américain](#)

[Corde américaine](#)

## RESSOURCES

[À propos de nous](#)

[Contactez-nous](#)

[Informations sur les freelances](#)

[Aide](#)

[Réseau de radios équestres](#)

## ENTREPRISE


[Rencontrez le personnel](#)

[Énoncé de mission](#)

[Conditions d'utilisation](#)

[Politique communautaire](#)

[Faites de la publicité avec nous](#)

Vos choix en matière de confidentialité 

[Demande d'accès aux données personnelles](#)

[Consentement aux cookies](#)

[politique de confidentialité](#)

Copyright ©2024 Equine Network, LLC. Tous droits réservés. Toute reproduction totale ou partielle sous quelque forme ou support que ce soit sans l'autorisation écrite d'Equine Network, LLC est interdite. THE HORSE, le logo THE HORSE, THEHORSE.com et le logo THEHORSE.com sont des marques déposées d'Equine Network, LLC.