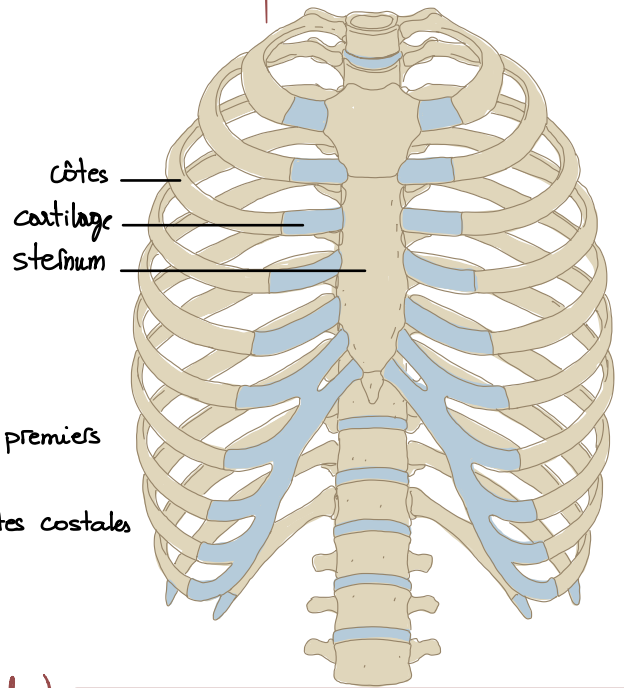


des parois thoraciques

Squelette du thorax:

Cage ostéo-cartilagineuse
 En arrière: colonne vertébrale dorsale
 En avant: sternum
 latéralement de chaque côté: 12 côtes



les articulations du thorax

- articulation sterno-costo-claviculaire
- articulation chondro-sternales unissent les 7 premiers cartilage costaux au sternum
- articulation costo-vertébrales unissent les têtes costales au vertèbres

Paroi antérieure (sternocostale)

ferme la cavité thoracique en avant et collatéralement

Plans musculaires

superficiel

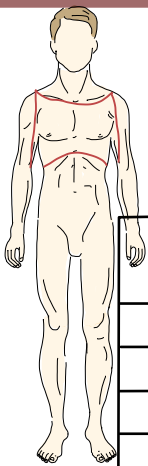
- m. grand pectoral
- m. petit pectoral
- m. sous clavier
- m. dentelé ant (grand dentelé)
- m. oblique externe (grand oblique)
- m. droit de l'abdomen

intercostal

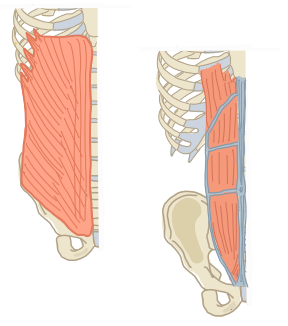
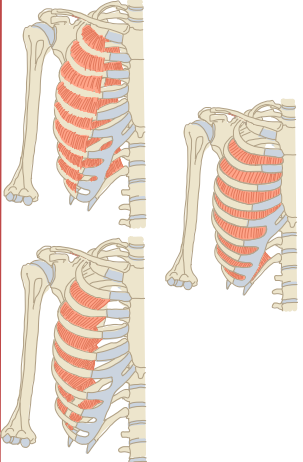
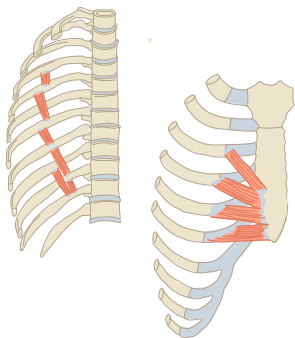
- m. intercostal externe
- m. intercostal interne
- m. intercostal intime

profond

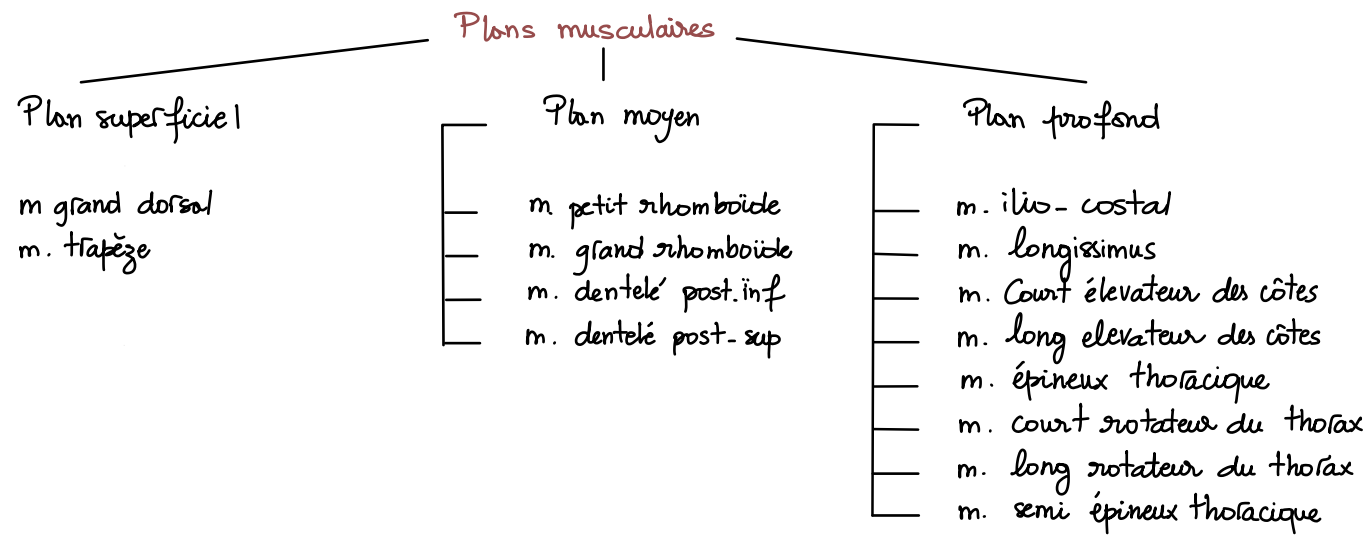
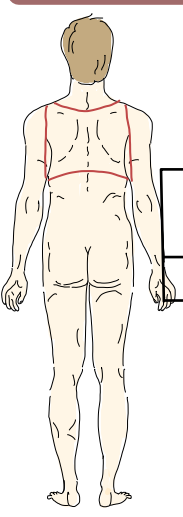
- m. sub costaux
- m. thoracique transverse

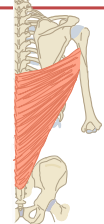


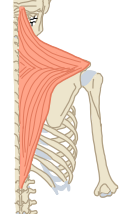
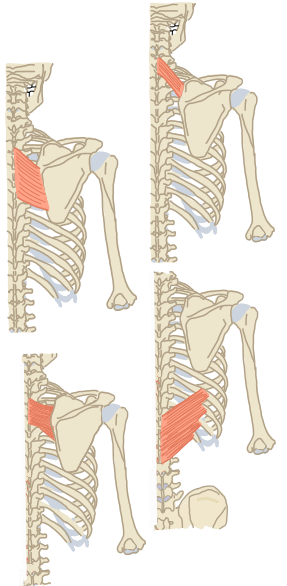
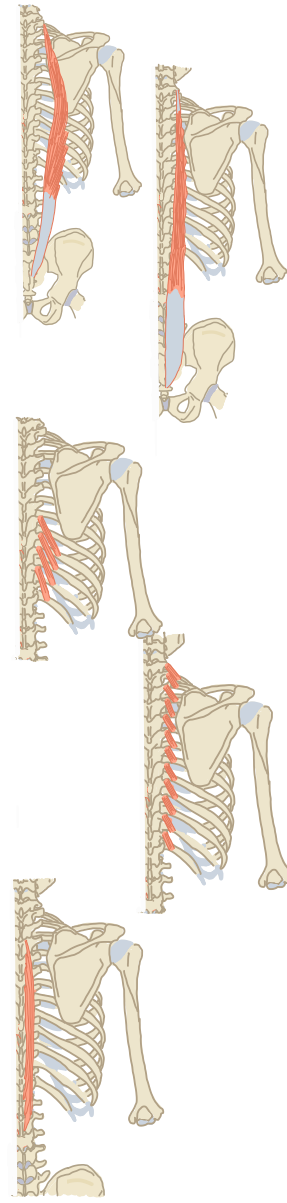
		nom	origine	terminaison	fonction	
Paroi antérieure	Plan superficiel	m. grand pectoral	Bord ant de la clavicule Face ant du sternum et des 6 premiers cartilages costaux	lèvre latérale de la coulisse bicipitale	Adducteur et rotateur médial du bras	
		m. petit pectoral	face latérale des 3, 4 5èmes côtes	Bord médial de l'apophyse coracoïde	Abaisseur de l'épaule <i>Inspirateur</i>	
		m. sous clavier	face inf de la clavicule	cartilage de la 1 ^{er} côte	Abaisse la clavicule	
		m. dentelé ant (gd)	face latérale des 10 premiers côtes	Bord spinal de l'omoplate	Elevateur des côtes <i>Inspirateur</i>	

Pariet antérieur	Plan superficiel	m. oblique externe (gd oblique)	face latéral des 7 dernières côtes	lèvre médiale de la crête iliaque	Abaisse les côtes <i>Expirateur</i>	
		Droit de l'abdomen	5, 6, 7ème cartilages costaux	pubis	Abaisse les côtes <i>Expirateur</i>	
	Plan intercostal	m. intercostal externe	Bord inf de la côte sus-jacente	Bord sup de la côte sous-jacente	Èlève la côte <i>Inspirateur</i>	
		m. intercostal interne	gouttière costale de la côte sus-jacente	bord sup de la côte sous-jacente	Abaisse les côtes <i>Expirateur</i>	
		m. intercostal intime (méd)	gouttière costale de la côte sus-jacente	bord sup de la côte sous-jacente	Agit avec le muscle interne	
	Plan profond	m sub-costaux	gouttière costale de la côte sus-jacente	parallèle aux muscles intercostaux	Abaisse les côtes <i>Expirateur</i>	
		m. thoracique transverse	en dedans du bord sternal post de l'appendice	face médiale 3, 4, 5, 6ème cartilage costaux	Abaisse les cartilages costaux	

Pariet postérieur



	nom	origine	terminaison	fonction		
Pariet postérieur	Plan superficiel	m. grand dorsal	Depuis D3 jusqu'à crête iliaque	lèvre médiale de la coulisse bicrurale	Intervient dans l'expiration forcée, toux, Adducteur	

Plan postérieur	Plan superficiel	m. trapèze	Apophyses épineux jusqu'à D ₁₂	Omoplate	Elevateur des côtes	
	Plan moyen	m. petit rhomboïde	Processus épineux C ₇ → D ₁	Bord méd scapula	Adducteur et éleveur du scapula Fixe scapula contre thorax	
		m. grand rhomboïde	Processus épineux D ₂ → D ₅	Bord méd scapula	Adducteur et éleveur du scapula Fixe scapula contre thorax	
		m. dentelé post-inf	Apophyses épineuses D ₁₁ → L ₃	4 dernières côtes	Expirateur	
		m. dentelé post-sup	Apophyses épineuses D ₁₁ → L ₃	1 → 5 ^{ème} côtes	Inspirateur	
	Plan profond	m. ilio-costal	7 ^{ème} → 12 ^{ème} côte	1 ^{ère} → 6 ^{ème} côtes	Extenseur du rachis si contraction bilatérale Flexion homolatérale si contraction unilatérale	
		m. longissimus	Masses communes	2 ^{ème} → 12 ^{ème} côtes	Extenseur du rachis si contraction bilatérale Flexion homolatérale si contraction unilatérale	
		m. long éleveur des côtes	Processus transverses C ₇ à D ₁ - D ₁₁	Angle costal de la côte sus-jacente	Extenseur du rachis si contraction bilatérale Flexion homolatérale si contraction unilatérale Rotation contrilatérale	
		m. court éleveur des côtes	Processus transverses C ₇ à D ₁ - D ₁₁	Angle costal de la côte profonde la plus proche	Extenseur du rachis si contraction bilatérale Flexion homolatérale si contraction unilatérale Rotation contrilatérale	
		m. épineux thoracique	Processus épineux D ₁₀ - L ₃	Processus épineux D ₂ - D ₈	Extenseur du rachis si contraction bilatérale Flexion homolatérale si contraction unilatérale Rotation contrilatérale	

Paroi postérieure	Plan profond	m. Court rotateur du thorax	Processus transverse	Processus épineux immédiatement sus-jacent	Extenseur du rachis si contraction bilatérale Flexion homolatérale si contraction unilatérale Rotation controlatérale	
		m. long rotateur du thorax	Processus transverse	Processus épineux & vertèbres plus haut	Extenseur du rachis si contraction bilatérale Flexion homolatérale si contraction unilatérale Rotation controlatérale	
		m. semi-épineux thoracique	Processus transverse D6 - D12	Processus épineux C6 - D4	Extenseur du rachis si contraction bilatérale Flexion homolatérale si contraction unilatérale Rotation controlatérale	

Paroi supérieure

structure couvrant orifice sup thorax

- Dômes pleuraux
- ligaments

Dômes pleuraux: 4 versants

latéral: convexe répond à la 1^{ère} côte

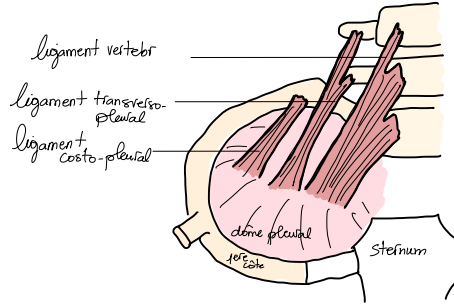
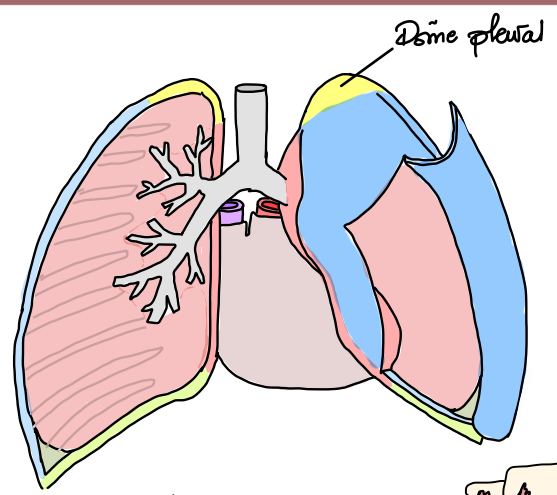
médial: continue plèvre médiastinale
Axes aérodigestifs + vx du cou

Antérieur: vx sous clavier - Nfs

Postérieur: limite en avant fossette sus et rétro-pleurales

ligaments:

- ligament transverso-pleural
- ligament costo-pleural
- ligament vertébro-pleural



Paroi inférieure

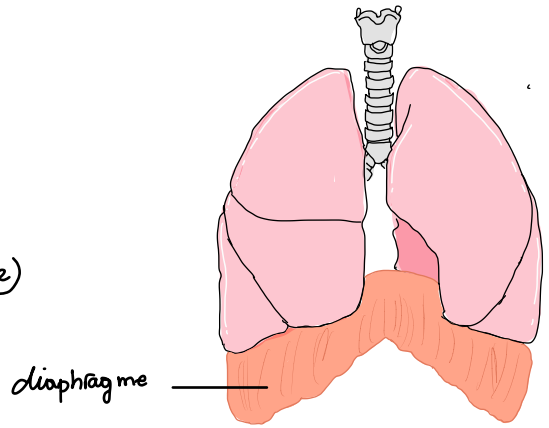
Paroi inférieure = diaphragme

Description:

Voile tendu entre éléments squelettiques circonscrivant sépare cavité thoracique / cavité abdominale

Formée: partie périphérique, partie centrale (centre phrénique)

Aspect en feuille de trèfle



Constituants:

Partie vertébrale:

S'insère sur le corps de L_1, L_2, L_3

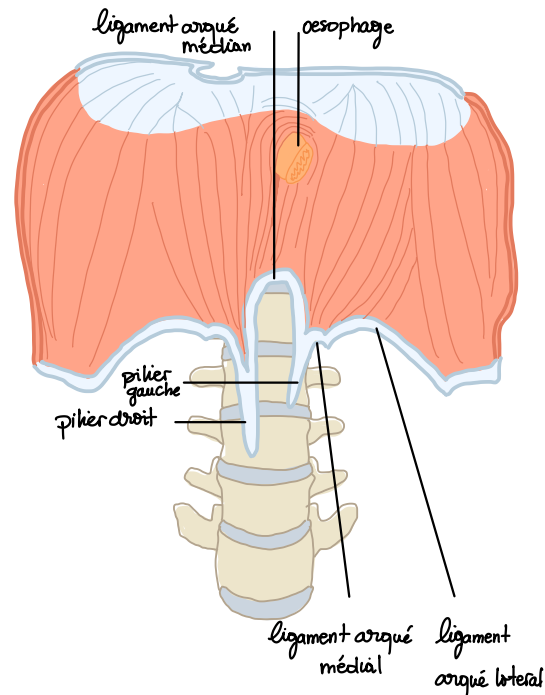
Présente deux parties de chaque côté de la ligne méd et gche
Piliers droit et gauche, ligament arqué médian, ligaments arqués médiaux droit et gauche

→ **Piliers**: puissants tendons longitudinaux

- Pilier droit: face lat des corps L_1, L_2, L_3
- Pilier gauche: face lat des corps L_1, L_2

→ **ligaments**

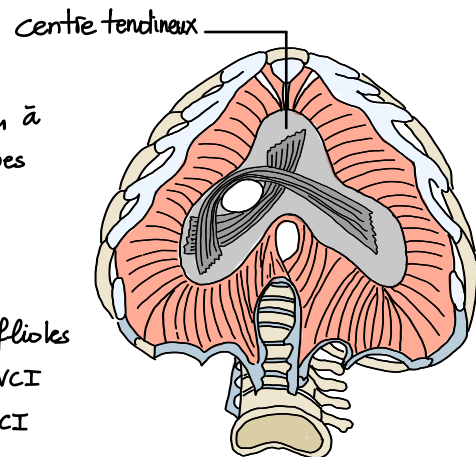
- ligament arqué médian: arcade tendineuse unissant les 2 piliers en regard D_{12} (limite en avant hiatus oesophagien)
- De chaque côté, montent 2 faisceaux musc
+ Principal = médial + Accessoire = lat
- le faisceau principal droit croise le faisceau principal gauche. Ils délimitent l'hiatus oesophagien
- ligament arqué médial: arcade tendineuses qui unit de chaque côté le corps L_1 à son apophyse costiforme



Partie costale:

Face interne des côtes 6 à 12 côtes et partie adjacente costilages costaux correspondants

→ ligament arqué latéral: tendu de l'apophyse costiforme L_1 à l'apex du 12^{ème} côte au dessus muscle carré des lombes



Partie sternale

2 faisceaux s'insèrent sur la face post du processus xiphoïde

Centre tendineux du diaphragme

Aponévrose mince, résistante d'aspect blanc nacré trefle à 3 folioles

- Bandelette semi-circulaire sup en arrière du foramen VCI
- Bandelette semi-circulaire inf en avant du foramen VCI

Orifices du diaphragme

Orifice de la VCI

Situé dans le centre tendineux

Se projette en regard du disque D_8-D_9

VCI

nerf phrénique droit

Orifice oesophagien

Se projette en regard de D_{10}

Anneau musculaire issu des piliers

Joue rôle de sphincter externe essentiel pour la continence oesophagienne

Oesophage

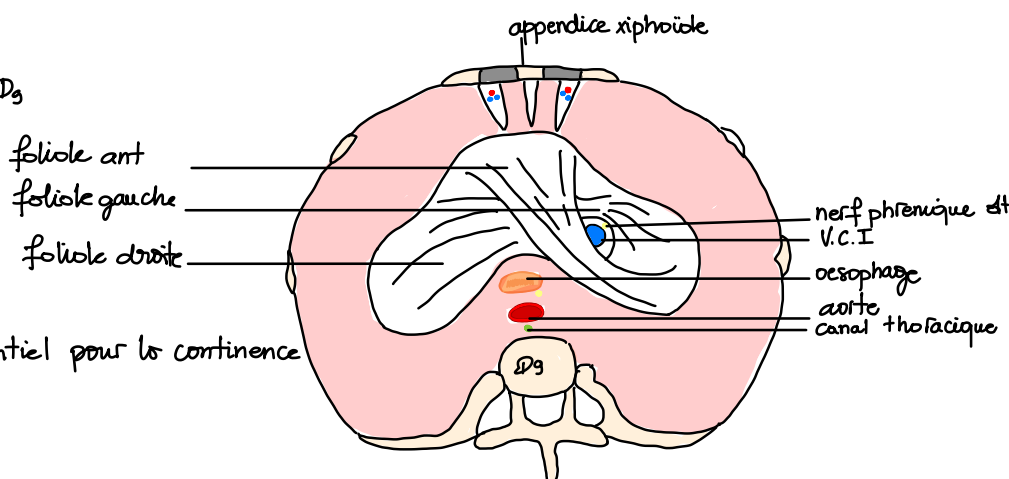
nerf vague dt et gche

Orifice aortique

Corps D_{12} - ligament arqué médian

Aorte

Canal thoracique



V. azygos à droite
V. hémi-azygos à gauche
nerf splanchnique

Vaisseaux et nerfs

Artères

A diaphragmatique sup: Branche de l'aorte thoracique

A diaphragmatique inf: Branche de l'aorte thoracique

A thoracique int

AIC (5 dernières)

Veines:

Se jettent dans V azygos ou V sub-clavière via VIC

Nerfs:

nerfs phréniques

→ moteurs

→ issus du plexus cervical profond

→ 3 branches: ant, lat, post

Paralyse phrénique peut être unilatérale
le dernier NIC

Lymphatiques

Réseau lymphatique du thorax et de l'abdomen

Rôle

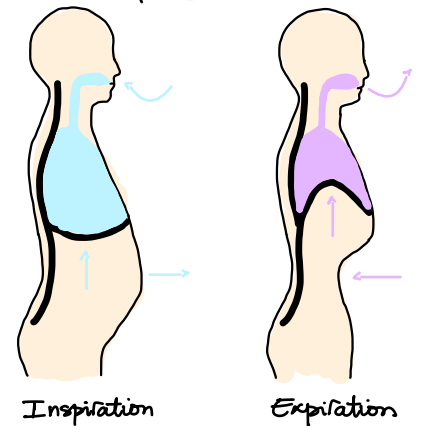
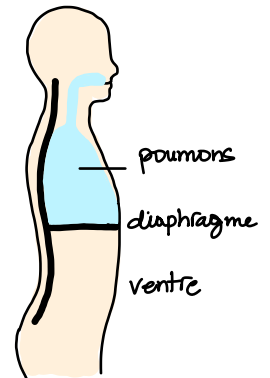
Muscle inspirateur

Action synergique avec la pression abdominale

Contraction rectifie diamètre vertical du thorax /

Refoule devant lui viscères abdominaux meilleure

circulation sang, foie et rate.



Асана лонглет